

Ādažu novada Laveru ciema attīstības plāns līdz 2027.gadam un ilgtermiņa ieceres



26.03.2026.

Kopsavilkums

Dokuments "Ādažu novada Laveru ciema attīstības plāns līdz 2027. gadam un ilgtermiņa ieceres" ir stratēģisks dokuments, kas detalizētāk definē Laveru ciema attīstības virzienus un pasākumus, kas veicami gan vidējā, gan ilgtermiņa perspektīvā. Ciema attīstības plānā paredzētie pasākumi tiks īstenoti, balstoties uz sadarbību starp dažādām iesaistītajām pusēm: ciema kopienu, pašvaldību un citām atbildīgajām iestādēm. Plānu paredzēts ieviest, ievērojot pieejamos finanšu un cilvēkresursus. Pasākumu īstenošana notiks, izmantojot dažādus finansēšanas avotus, tostarp pašvaldības un citu iestāžu budžeta līdzekļus, Eiropas Savienības fondus un privātās investīcijas.

Ciema attīstības plāna izstrāde tika veikta periodā no 2024. gada maija līdz 2025. gada novembrim. Ciema attīstības plāna izstrādi iniciēja Ādažu novada pašvaldības Attīstības un projektu nodaļa, tomēr, uzsākot ciema attīstības plānu izstrādi, šajā procesā tika aicināti iesaistīties vietējie iedzīvotāji, sniedzot savu viedokli gan par esošo situāciju, gan par vēlamajām izmaiņām savā ciemā.

Laveru ciema **attīstības plāna mērķis** ir nodrošināt līdzsvarotu un drošu ciema attīstību, kas veicina vietējo iedzīvotāju labklājību, uzlabo infrastruktūru un sabiedriskos pakalpojumus un saglabā dabas un kultūrvēsturisko mantojumu nākamajām paaudzēm.

Attīstības plāna uzdevumi:

- Apkopot analīzes rezultātus par ciema telpisko izvietojumu, iedzīvotāju demogrāfiju, infrastruktūru, ekonomikas stāvokli un vides aspektiem
- Izveidot ilgtermiņa vīziju, kas atspoguļo ciema kopienas vēlmes un potenciālu
- Formulēt ciema galvenās prioritātes un stratēģiskos mērķus
- Izveidot konkrētu rīcības plānu ar skaidri definētiem projektiem, termiņiem, atbildīgajām personām un finansējuma avotiem
- Noteikt veidu, kā regulāri uzraudzīt plāna īstenošanas gaitu un izvērtēt rezultātus.

Laveru ciema ilgtermiņa vīzija: Laveru ciems ir klusa un harmoniska vieta pie Lavera ezera, kur daba ir neatņemama dzīves sastāvdaļa. Ezers, meži un aktīvās atpūtas iespējas, piemēram, pastaigas un kalnu riteņbraukšana, nodrošina iedzīvotājiem mierīgu un līdzsvarotu dzīvesveidu dabas tuvumā.

Laveru ciema galvenās prioritātes:

1. Satiksmes un transporta infrastruktūras attīstība
2. Publiskās ārtelpas un dzīves kvalitātes uzlabošana
3. Ekonomiskās aktivitātes attīstība

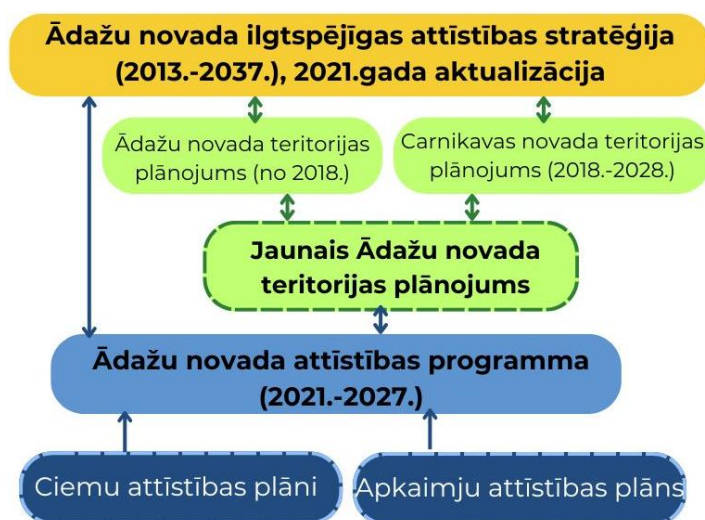
Saturs

Kopsavilkums	1
Ievads 3	
1 Laveru ciema esošās situācijas raksturojums	5
1.1 Telpiskais novietojums	5
1.2 Kultūrvēsturiskais apraksts.....	6
1.3 Iedzīvotāji	6
1.4 Infrastruktūra	7
1.5 Vide	10
1.6 Ciema robežas atbilstoši jaunajam Teritorijas plānojumam.....	11
1.7 Civilā aizsardzība	12
2 Ciema SVID	14
3 Ciema attīstības vīzija un prioritātes	16
3.1 Ilgtermiņa vīzija par ciema nākotni	16
3.2 Galvenās prioritātes un stratēģiskie mērķi.....	16
4 Rīcības plāns	18
4.1 Ciemā plānotie pasākumi, to īstenošanas termiņi un īstenotājs	18
5 Uzraudzības un novērtēšanas sistēma	20
Pielikumi	21

Ievads

Ādažu novadam ir izstrādāti vairāki plānošanas dokumenti (stratēģija, attīstības programma, teritorijas plānojums), kuros noteikts – kā attīstīt novada teritoriju, lai uzlabotu iedzīvotāju dzīvi, sakārtotu ceļus un citu infrastruktūru, attīstītu sabiedriskos pakalpojumus, vienlaikus rūpējoties par dabas un kultūras vērtībām. Tie kalpo kā stratēģisks ietvars pašvaldības lēmumu pieņemšanai un vietējās kopienas attīstības koordinēšanai.

Ciema attīstības plāns, kaut arī nav minēts normatīvajos aktos, ir daļa no plašākās teritoriālās plānošanas sistēmas, un ir **saistīts ar Ādažu novada plānošanas dokumentiem, detalizējot konkrētās teritorijas attīstību**. Dokuments “Ādažu novada Laveru ciema attīstības plāns līdz 2027. gadam un ilgtermiņa ieceres” ir stratēģisks dokuments, kas detalizētāk definē Laveru ciema attīstības virzienus un pasākumus, kas veicami gan vidējā, gan ilgtermiņa perspektīvā. Šī dokumenta saturs ir saistīts ar pašvaldības kopējo plānošanas ietvaru: Laveru ciema attīstības plāns kalpos kā papildinošs instruments pašvaldības attīstības plānošanā, sniedzot detalizētāku informāciju par konkrētā ciema specifiskajām vajadzībām un attīstības prioritātēm pašvaldības attīstības programmai.



1 attēls *Ciema attīstības plāna vieta pašvaldības plānošanas dokumentu hierarhijā*

Ciema attīstības plānā paredzētie pasākumi tiks īstenoti, balstoties uz sadarbību starp dažādām iesaistītajām pusēm: ciema kopienu, pašvaldību un citām atbildīgajām iestādēm. Plānu paredzēts ieviest, ievērojot pieejamos finanšu un cilvēkresursus. Pasākumu īstenošana notiks, izmantojot dažādus finansēšanas avotus, tostarp pašvaldības un citu iestāžu budžeta līdzekļus, Eiropas Savienības fondus un privātās investīcijas. Īstenošanas process tiks regulāri izvērtēts un pielāgots, lai nodrošinātu efektivitāti un atbilstību reālajai situācijai ciemā.

Laveru ciema attīstības plāna **mērķis** ir nodrošināt līdzsvarotu ciema attīstību, kas veicina vietējo iedzīvotāju labklājību, uzlabo infrastruktūru un sabiedriskos pakalpojumus un saglabā dabas un kultūrvēsturisko mantojumu nākamajām paaudzēm.

Attīstības plāna **uzdevumi**:

Ādažu novada Laveru ciema attīstības plāns līdz 2027.gadam un ilgtermiņa ieceres

- Apkopot analīzes rezultātus par ciema telpisko izvietojumu, iedzīvotāju demogrāfiju, infrastruktūru, ekonomikas stāvokli un vides aspektiem
- Izveidot ilgtermiņa vīziju, kas atspoguļo ciema kopienas vēlmes un potenciālu
- Formulēt ciema galvenās prioritātes un stratēģiskos mērķus
- Izveidot konkrētu rīcības plānu ar skaidri definētiem projektiem, termiņiem, atbildīgajām personām un finansējuma avotiem
- Noteikt veidu, kā regulāri uzraudzīt plāna īstenošanas gaitu un izvērtēt rezultātus

Ciema attīstības plāna izstrāde tika veikta periodā no 2024. gada maija līdz 2025. gada novembrim. Ciema attīstības plāna izstrādi iniciēja Ādažu novada pašvaldības Attīstības un projektu nodaļa, tomēr, uzsākot ciema attīstības plānu izstrādi, šajā procesā tika aicināti iesaistīties vietējie iedzīvotāji, sniedzot savu viedokli gan par esošo situāciju, gan par vēlamajām izmaiņām savā ciemā. Iedzīvotāji vislabāk pārzina savas ikdienas vajadzības, problēmas un vēlmes, tāpēc Laveru iedzīvotāju līdzdalība plāna izstrādē bija ļoti svarīga. Lai aktivizētu iedzīvotājus, tika organizētas 2 tikšanās (19.09.2024., 24.09.2025.) un iedzīvotāju aptauja (10.05.2024.-30.11.2024.), kuras mērķis bija noskaidrot Ādažu novada iedzīvotāju viedokli par situāciju savā ciemā un vēlamajām tā izmaiņām līdz 2027.gadam. No Laveru ciema aptaujā piedalījās 4 respondenti.



2 attēls *Laveru ciema iedzīvotāju tikšanās 19.09.2024.*



3 attēls *Laveru ciema iedzīvotāju tikšanās 24.09.2025.*



Ciema attīstības plānā tika iekļauti arī tie pasākumi, kurus 2025. gada februārī papildus norādīja Carnikavas pagasta iedzīvotāju padome.

Par līdzdalības iespējām sabiedrība tika informēta pašvaldības tīmekļa vietnē, pašvaldības un vietējās kopienas sociālajos tīklos, informatīvajos laikrakstos, kā arī aicinot iedzīvotājus personiski. Ciemu attīstības plānu izstrādes jaunumiem pašvaldības mājas lapā izveidota atsevišķa sadaļa.

Laveru ciema attīstības plānu izstrādāja Ādažu novada pašvaldības Attīstības un projektu nodaļas vadītāja Inga Pērkone sadarbībā ar ciema iedzīvotājiem.

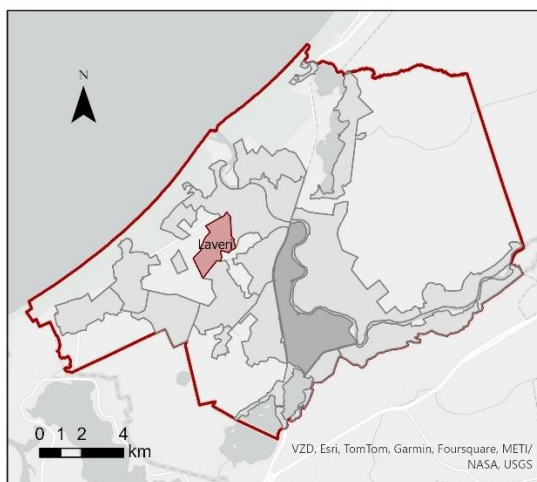
1 Laveru ciema esošās situācijas raksturojums

1.1 Telpiskais novietojums

Laveru ciems atrodas Ādažu novada centrālajā daļā, aptuveni 9 km attālumā no Ādažu pilsētas centra (skat. 4. attēlu).

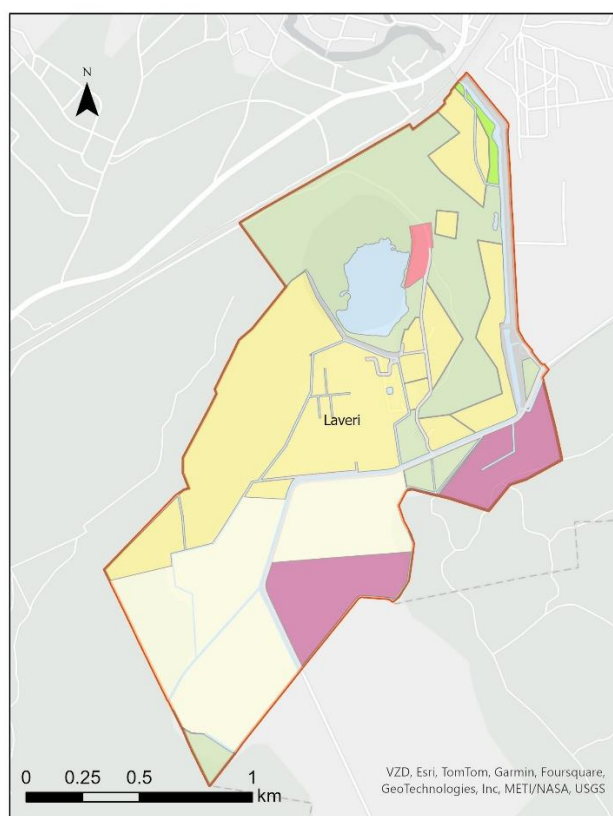
Laveru ciema teritorija ir 3,00 km² liela un platības ziņā tas ir 8. mazākais Ādažu novada ciems.

Laveru ciemam nav izteikta centra.



4 attēls Laveru ciems Ādažu novadā

Atbilstoši Carnikavas novada teritorijas plānojumā (2018.-2028.) noteiktajam funkcionālajam zonējumam, Laveru ciemā dominē plašas mežu teritorijas (M2), kas nodrošina dabas un ekoloģisko vērtību saglabāšanu. Savrupmāju apbūves teritorijas (DzS1, DzS2) veido galveno dzīvojamo apbūves daļu ar zemu apbūves blīvumu, bet jauktas centra apbūves (JC2) zonas kalpo sabiedriskām un komerciālām vajadzībām. Publiskās apbūves (P) teritorijas un tehniskās apbūves (TA) teritorijas sniedz iespēju attīstīt sabiedrisko pakalpojumu un tehnisko infrastruktūru, savukārt lauksaimniecības platības (L) papildina ekonomisko darbību. Ūdeņu teritorijas (Ū) un nelielās dabas un apstādījumu zonas (DA6) bagātina ciema ainaviskās un rekreācijas iespējas. Skat. 5.attēlu.



5 attēls Laveru ciema funkcionālais zonējums

1.2 Kultūrvēsturiskais apraksts¹

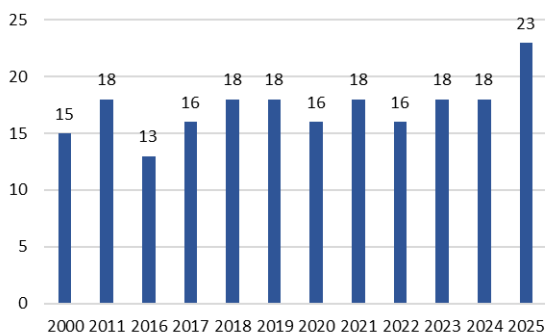
Laveru vietvārds vēstures dokumentos parādās jau 1638. gada zviedru arklu revīzijas dokumentā un 17.–18. gs. kartēs kā *Laur*. Šis nosaukums minēts Johana Kristofera Broces 1783. gada Ādažu (*Neuermühlen*) draudzes novada kartē, kur atšifrēts kā Laveri, norādot tā piederību Krimuldas pilsnovadam. Broces uzskaitījumā tas parādās līdzās citiem senajiem zemnieku sētu nosaukumiem, kas lielākoties radušies no tajā dzīvojošo dzimtu vārdiem. Šī informācija ļauj secināt, ka Laveri visdrīzāk radušies kā zemnieku sēta, ko ar laiku paplašinājušas apdzīvotās saimniecības. Par vārda precīzu etimoloģiju dokumentos ziņu nav.² Vecākā zināmā, šobrīd esošā ēka ciemā ir mežsarga nams “Kamoli”, kurš pirmo reizi parādās kartēs īsi pirms Pirmā pasaules kara.

Mūsdienās Laveri ir neliels, kluss ciems, kuru raksturo privātās apbūves attīstība un mežaina ainava. Ciems saglabājis lauku sētas struktūru, kas veidojusies vēsturiski un kas joprojām atspoguļo tā pirmsākumus kā senas zemnieku saimniecības teritorijai. Ciema dabu un ģeogrāfiju ietekmē arī ciemam blakus esošais, privātīpašumā esošais Laveru ezers.³

1.3 Iedzīvotāji

Laveru ciemā 01.01.2025. dzīvoja 23 iedzīvotāji, kas ir 0,1% no Ādažu novada iedzīvotāju kopskaita.

Iedzīvotāju skaita ziņā Laveri ir mazākais Ādažu novada ciems. Savukārt skatoties no teritorijas apdzīvojuma viedokļa, tas ir 3. mazākais ciems novadā (8 cilv./km²). Laika posmā no 2000. līdz 2025. gadam iedzīvotāju skaits katru gadu ir palielinājies vidēji par 8% gadā (skat. 6. attēlu).



6 attēls Iedzīvotāju skaita izmaiņas Laveru ciemā 2000.-2025., uz gada sākumu (Info: CSP)

Pēc dzimuma vīriešu un sievietes proporcija Laveru ciemā ir vienāda (skat. 7. attēlu). 18% no Laveru iedzīvotājiem ir vecumā līdz 14 gadiem, savukārt 35% - 65 un vairāk gadu vecumā (skat. 8. attēlu).

¹ Pētersone, Elita. *Ādaži. Pagātnes dialogs ar tagadni*. Ādaži: Ādažu novada dome, 2019. 264 lpp.

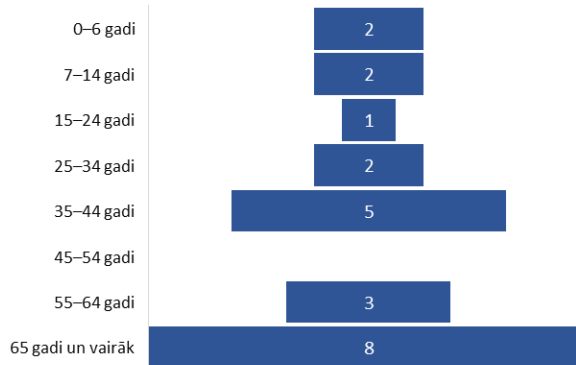
² Pētersone, Elita. *Ādaži. Pagātnes dialogs ar tagadni*. Ādaži: Ādažu novada dome, 2019. 264 lpp.

³ Laveru ezers. Ezeri.lv datubāze.

Ādažu novada Laveru ciema attīstības plāns līdz 2027.gadam un ilgtermiņa ieceres

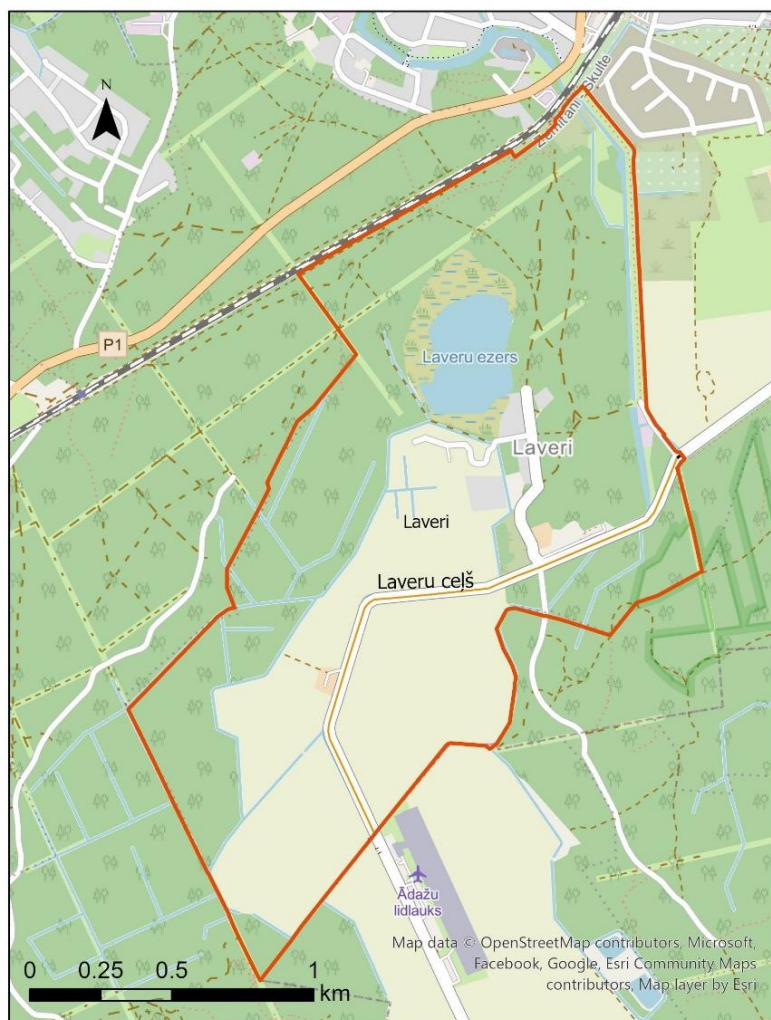


7 attēls Iedzīvotāju skaits Laveru ciemā pēc dzimuma, 01.01.2025. (Info: CSP)



8 attēls Iedzīvotāju skaits Laveru ciemā vecuma grupās, 01.01.2025. (Info: CSP)

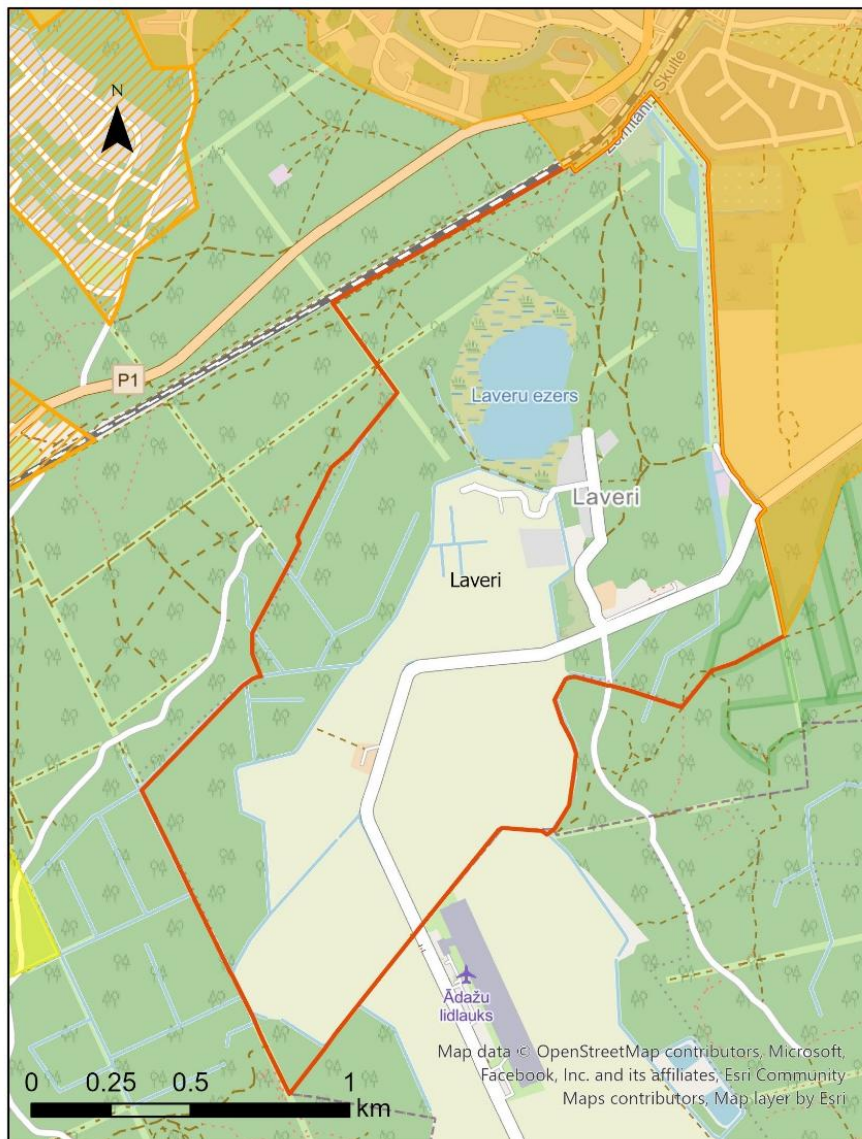
1.4 Infrastruktūra



- Laveru ciems
- pārējie ceļi asfalts
- pārējie ceļi grants

9 attēls Laveru ciema transporta infrastruktūra

Laveru ciemā nav centralizētās ūdensapgādes un kanalizācijas un arī turpmāk ciema teritorijā nav plānots paplašināt centralizētos ūdensapgādes un kanalizācijas tīklus. Mājsaimniecības iegūst ūdeni no spicēm, bet notekūdeņi tiek novadīti septiņkos un krājvertnēs. Centralizētas kanalizācijas trūkums rada vides riskus, jo neattīrītie notekūdeņi var nonākt Rīgas jūras līcī caur novadgrāvjiem un gruntsūdeņiem.



11 attēls Plānotā ūdenssaimniecības aglomerācija pie Laveru ciema

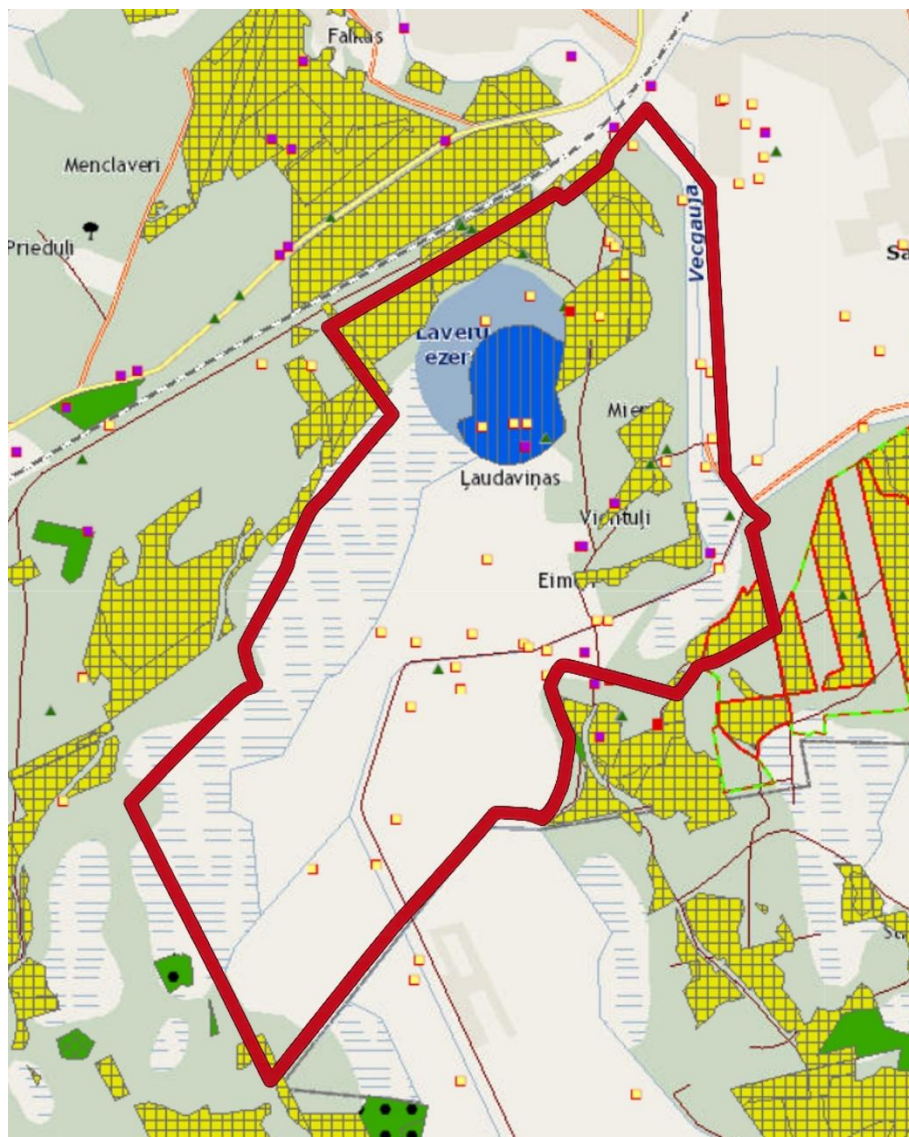
Sociālā infrastruktūra

Laveru ciemā nav nodrošināta sociālā (izglītības, kultūras, veselības) infrastruktūra.

1.5 Vide

Laveru ciems atrodas Piejūras zemienē Rīgavas līdzenumā, kas nosaka teritorijas reljefu un dabas apstākļus. Ciemu no Ziemeļrietumu puses norobežo Gaujas – Baltezera kanāls.

Atbilstoši Dabas datu pārvaldības sistēmā OZOLS publicētajai informācijai, Laveru ciema teritorijā vai tās tuvumā sastopamas mežainas piejūras kāpas, boreāli meži, aluviāli krastmalu un palieņu meži, aizsargājami koki, aizsargājami putni u.c. aizsargājamas atradnes (skat. 12. attēlu).



- | | | | |
|---|--|--|---|
| <ul style="list-style-type: none"> Mežainas piejūras kāpas, 2180 Aluviāli krastmalu un palieņu meži, 91E0* Veci vai dabiski boreāli meži, 9010* Eitrofi ezeri ar iegrimušo ūdensaugu un peldaugu augāju, 3150 | <p>Koki (no M1:50 000)</p> <ul style="list-style-type: none"> sausoknis/kritala valsts nozīmes likvidēts (nav spēkā) nav definēts potenciāls (plānots) | <p>Aizsargājamo sugu atradnes (punkti)</p> <ul style="list-style-type: none"> jauns ieraksts Aizsargājamo sugu atradnes. Augi, sēnes, kērpji, sūnas un alģes. Aizsargājamo sugu atradnes. Bezmugurkaulnieki, zivis, abinieki, rāpuļi un ziditāji. Aizsargājamo sugu atradnes. Putni. | <p>Citi sugu dati (punkti)</p> <ul style="list-style-type: none"> jauns ieraksts Citi sugu dati. Augi, sēnes, kērpji, sūnas un alģes. Citi sugu dati. Bezmugurkaulnieki, zivis, abinieki, rāpuļi un ziditāji. Citi sugu dati. Putni. |
|---|--|--|---|

12 attēls Īpaši aizsargājamās dabas teritorijas, mikroliegumi, īpaši aizsargājamās sugas un biotopi (Info avots: <https://ozols.gov.lv/pub>)

1.6 Ciema robežas atbilstoši jaunajam Teritorijas plānojumam

Ādažu novada dome 23.11.2022. pieņēma lēmumu Nr. 558 "Par Ādažu novada teritorijas plānojuma izstrādes uzsākšanu", uzsākot jauno Ādažu novada teritorijas plānojuma izstrādi. Viens no darba uzdevumiem šajā procesā bija izvērtēt spēkā esošās pilsētas un ciemu robežas un, ja nepieciešams, sagatavot priekšlikumus to izmaiņām.

Normatīvie akti⁴ nosaka, ka ciems ir tāda novada teritorijas daļa, kurā ir vai tiek plānota koncentrēta apbūve, pastāvīgi dzīvo cilvēki un ir izveidota attiecīga infrastruktūra. Ministru kabineta noteikumi⁵ konkretizē prasības pilsētu un ciemu veidošanai vai paplašināšanai, lai tie veidotos kompleksi, kompakti un pašpietiekami, paredzot tajos:

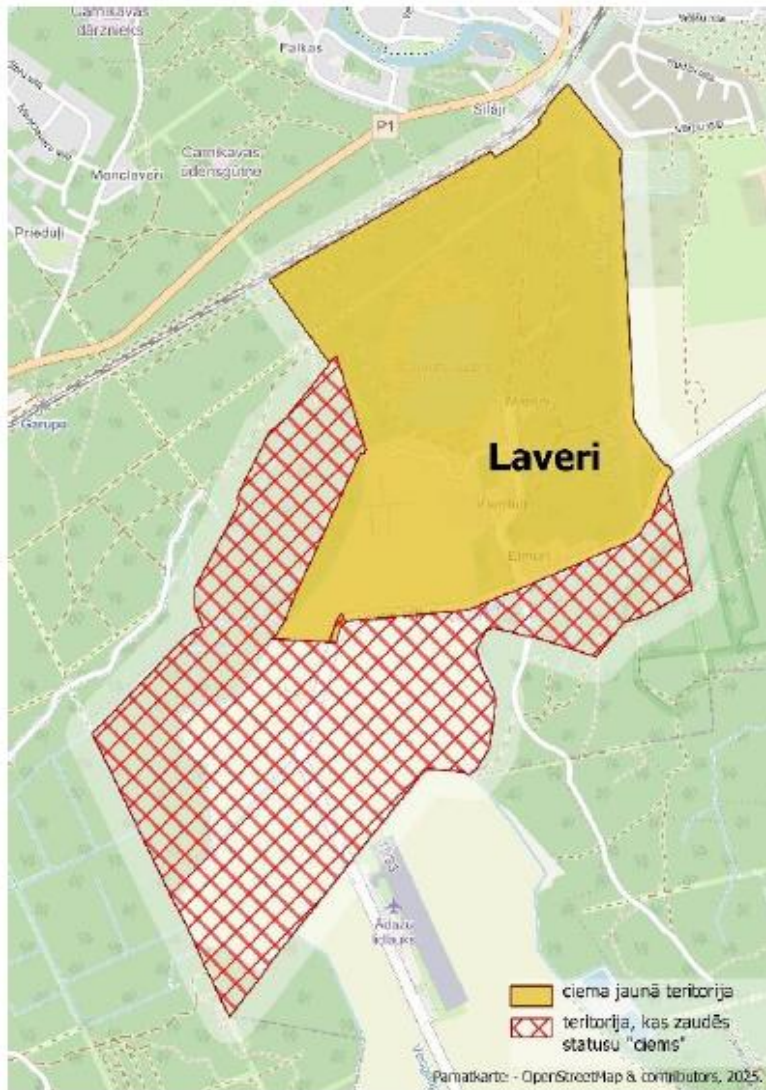
- transporta infrastruktūru, kas balstīta uz hierarhisku pašvaldības ceļu tīkla un pašvaldības ceļu tīkla sasaisti ar valsts autoceļu tīklu;
- inženiertīklu nodrošinājumu;
- daudzveidīgu teritorijas izmantošanu ar iespējām nodrošināt iedzīvotājiem nepieciešamo pakalpojumu apjomu;
- teritorijas sasniedzamību ar sabiedrisko transportu un vietas mērogam atbilstošu mobilitāti, kurā prioritāte ir gājējiem un velotransportam;
- teritorijas pārvaldības nodrošinājumu (piemēram, ielu un inženiertīklu uzturēšanu un apsaimniekošanu, kā arī atkritumu savākšanu);
- publiskiem mērķiem paredzētās teritorijas;
- publisko ārtelpu, tai skaitā publiski pieejamas rekreācijas, dabas un apstādījumu teritorijas.

Izvērtējot noteiktos kritērijus, esošo izmantošanu un attīstības tendences, iedzīvotāju viedokļus, iedzīvotāju skaitu, teritorijas plānojumā ir ietverti risinājumi ciemu robežām. Ādažu novada pašvaldība 26.06.2025. pieņēma lēmumu "Par Ādažu novada teritorijas plānojuma 1.redakcijas nodošanu publiskajai apspriešanai un institūciju atzinumu saņemšanai", ar kuru Ādažu novada teritorijas plānojuma 1.redakcija nodota publiskai apspriešanai. **Tajā⁶ noteikts, ka Laveru ciema robežas tiek mainītas, izslēdzot no tā lauksaimniecības teritorijas, kuras nav plānots apbūvēt.**

⁴ Administratīvo teritoriju un apdzīvoto vietu likuma 9.panta (2) daļa

⁵ Ministru kabineta 30.04.2013. noteikumu Nr. 240 "Vispārīgie teritorijas plānošanas, izmantošanas un apbūves noteikumi" 61.punkts

⁶ Ādažu novada teritorijas plānojums Paskaidrojuma raksts Redakcija 1.0



13 attēls Laveru ciema robežu izmaiņas (Info avots: Ādažu novada teritorijas plānojums Paskaidrojuma raksts Redakcija 1.0)

Ciema robežu izmaiņas stāsies spēkā pēc jaunā Ādažu novada Teritorijas plānojuma gala redakcijas apstiprināšanas.

1.7 Civilā aizsardzība⁷

Iespējamie apdraudījumi

Laveri atrodas mežu un lauku teritoriju tuvumā, tāpēc viens no būtiskākajiem riskiem ir meža ugunsgrēki sausā laikā. Stīpras vētras laikā iespējami koku lūzumi un elektroapgādes traucējumi. Tāpat kā citur novadā, pastāv satiksmes negadījumu risks.

Riska novēršana

⁷ Ādažu novada sadarbības teritorijas Civilās aizsardzības plāns (publiski pieejamā daļa), apstiprināts Ādažu novada pašvaldības domes 25.01.2024. sēdē

Pašvaldība uztur ceļus un meliorācijas sistēmas, nodrošinot ūdens novadi un piekļuvi glābšanas dienestiem. Operatīvie dienesti monitorē ugunsbīstamību un brīdina par riskiem.

Kur doties evakuācijas gadījumā

Laveriem noteiktā evakuācijas pulcēšanās vieta ir: Sintēzes ielas – Muzeja ielas krustojums Mežgarciemā, kas ir pulcēšanās punkts **Laveriem un Mežgarciemam**.

Pagaidu izmitināšanai iedzīvotāji tiek nogādāti uz:

- **Carnikavas vidusskolā**, Nākotnes ielā 1, vai, ja nepieciešama lielāka ietilpība,
- **Ādažu sākumskolā**, Attekas ielā 16 un
- **Ādažu vidusskolā**, Gaujas ielā 30.

Iedzīvotāju rīcībā esošie resursi

Mājsaimniecībās jābūt sagatavotai somai ar pamata piederumiem — dokumentiem, ūdeni, pārtiku, lukturīti, telefonu un medikamentiem. Ugunsbīstamā sezonā jāievēro piesardzība mežos.

Galvenie norādījumi iedzīvotājiem

Evakuācijas gadījumā jādodas uz Sintēzes ielas – Muzeja ielas krustojumu Mežgarciemā. Jāievēro glābšanas dienestu norādījumi un jādodas prom no bīstamās zonas, negaidot pēdējo brīdi.

2 Ciema SVID

Kvalitātes	Stiprās puses	Vājās puses	Iespējas	Draudi
Sabiedrība	<ul style="list-style-type: none"> • Ir izveidojusies sava kopiena, kas vēlas saglabāt savu vēsturisko identitāti • Bērniem patīk lidmašīnas gaisā • Ir Eimuru kapi, Ebreju kapi, kur cilvēki var arī lūgties • Ciemā notiek patstāvīgs iedzīvotāju skaita pieaugums (pēdējo 5 gadu laikā iedzīvotāju skaits pieauga vidēji par 1% gadā) • 11% no ciema iedzīvotājiem ir bērni līdz 14 gadu vecumam 	<ul style="list-style-type: none"> • Mazs iedzīvotāju skaits • Ir kūtri cilvēki 	<ul style="list-style-type: none"> • Nepieciešama sabiedriskā transporta integrācija, jo iedzīvotāji noveco un jaunais ciems Jaunzīļu ielā pieprasīs transportu 	<ul style="list-style-type: none"> • Pastāv risks, ka Laverus pievienos Carnikavai, kas neatbilst kopienas vēlmēm
Ekonomika	<ul style="list-style-type: none"> • Ciemam būtu jābūt noteiktam apbūves blīvumam, kas var veicināt attīstību 	<ul style="list-style-type: none"> • Nav pilsētas komunikāciju (ūdens, kanalizācija) • Nav attīstītas transporta un piekļuves infrastruktūras • Nav autobusa bērniem uz skolu • Sabiedriskais transports ir tālu • Ceļa kvalitāte ir slikta, trūkst piebraucamo ceļu • Ciemats kļuvis nepieejams 	<ul style="list-style-type: none"> • Cer uz pašvaldības atbalstu infrastruktūras un komunālo pakalpojumu attīstībai • Kaut kādu daļu mežu tagad veido kā apbūves teritoriju, kas var piesaistīt jaunus iedzīvotājus un uzņēmējdarbību • Jāpaplašina un jāsaved kārtībā vienīgais ceļš uz ciemu (Laveri–Eimuri) 	<ul style="list-style-type: none"> • Laveri neatbilst ciema nosacījumiem (nav piebraucamā ceļa, ejamā ceļa, komunikāciju), kas var kavēt attīstību • Ja netiek sakārtota infrastruktūra, ciems var vēl vairāk zaudēt pieejamību un kļūt mazāk apdzīvots

Ādažu novada Laveru ciema attīstības plāns līdz 2027.gadam un ilgtermiņa ieceres

Kvalitātes	Stiprās puses	Vājās puses	Iespējas	Draudi
		<ul style="list-style-type: none"> Šaura un nepietiekama grāvju pārbrauktuve Pa Timotiņu ielu ar velo nevar aizbraukt 	<ul style="list-style-type: none"> Jāizveido grāvja pārbrauktuve operatīvajam transportam Jāizvieto ātruma ierobežojuma zīmes, lai uzlabotu satiksmes drošību (Pie Zibeņiem uz šosejas P1 jāuzliek zīme 70 km / h) Jāizbūvē veloceļš un jānodrošina drošs savienojums ar Ādažiem Jānodrošina skolēnu autobuss 	<ul style="list-style-type: none"> Daļu meža tiek veidota kā apbūves teritorija
Vide	<ul style="list-style-type: none"> Skaista daba, mežs, ezers Klusums un miers Nepiesārņota vide Atpūtas iespējas pie dabas (pastaigas mežā, kalnu velo, ezers) Ap ezeru tiek savākti atkritumi 	<ul style="list-style-type: none"> Ezers netiek kopts, ir piesārņots un aizaug Nesakopta peldvieta pie Laveru ezera Nav pieejami centralizētās ūdensapgādes un kanalizācijas pakalpojumi 	<ul style="list-style-type: none"> Jāsakārto publiskā ārtelpa, lai uzlabotu dzīves kvalitāti un piesaistītu vairāk cilvēku Jāizbūvē noasfaltēts ceļš līdz ezeram, kas uzlabotu pieejamību 	<ul style="list-style-type: none"> Mežu izmantošana apbūvei var mainīt dabas vidi un radīt ekoloģiskas problēmas
Pārvaldība	<ul style="list-style-type: none"> Kopiena cer uz pašvaldības atbalstu, kas var palīdzēt risināt problēmas Cilvēki sanāk, ja pašvaldība iniciē pasākumus 	<ul style="list-style-type: none"> Nav ceļa norādes uz Laveriem 	<ul style="list-style-type: none"> Laveru māju numerācijas sakārtošana uzlabotu adresāciju un pakalpojumu pieejamību 	<ul style="list-style-type: none"> Pastāv risks, ka Laverus pievienos Carnikavai

3 Ciema attīstības vīzija un prioritātes

3.1 Ilgtermiņa vīzija par ciema nākotni

Laveru ciems ir klusa un harmoniska vieta pie Lavera ezera, kur daba ir neatņemama dzīves sastāvdaļa. Ezers, meži un aktīvās atpūtas iespējas, piemēram, pastaigas un kalnu ritenbraukšana, nodrošina iedzīvotājiem mierīgu un līdzsvarotu dzīvesveidu dabas tuvumā.

3.2 Galvenās prioritātes un stratēģiskie mērķi

Laveru ciema galvenās **prioritātes**:

1. Satiksmes un transporta infrastruktūras attīstība
2. Publiskās ārtelpas un dzīves kvalitātes uzlabošana
3. Ekonomiskās aktivitātes attīstība

Atbilstoši izvirzītajām prioritātēm, noteikti ciema **stratēģiskie mērķi un uzdevumi**:

Prioritāte	Stratēģiskais mērķis	Uzdevums
1. Satiksmes un transporta infrastruktūras attīstība	Attīstīt ciema teritorijā esošo ceļu un mikromobilitātes infrastruktūru, kā arī nodrošināt iedzīvotājiem iespēju izmantot sabiedriskā transporta pakalpojumus	<ul style="list-style-type: none"> • Paplašināt un sakārtot vienīgo piekļuves ceļu (Laveri–Eimuri), uzlabojot tā segumu un nodrošinot piemērotību visiem transporta veidiem • Izveidot grāvja pārbrauktuvi operatīvajam transportam, lai nodrošinātu ātru reaģēšanu ārkārtas situācijās • Izbūvēt asfaltētu ceļu līdz ezeram, lai uzlabotu piekļuvi un veicinātu atpūtas iespējas • Izbūvēt kvalitatīvu segumu Timotiņu ielai • Ieviest skolēnu autobusa maršrutu, kas nodrošinās ērtu piekļuvi skolām Ādažos • Panākt sabiedriskā transporta integrāciju, nodrošinot papildus maršrutus, kas apkalpos novecojošo iedzīvotāju grupu un jaunās apbūves teritorijas • Attīstīt ciema infrastruktūru, piesaistot pašvaldības atbalstu ceļu, apgaismojuma un ūdensapgādes modernizācijai • Izvietot ātruma ierobežojuma zīmes, tostarp uz šosejas P1 pie Zibeņiem (70 km/h), uz autoceļa P1 pie “Zibeņiem”, un uz / no Laveru ezera (“dzīvojamā zona”) Jaunzīļu ielas sākumā ar Zibeņi-Briljanti ceļu un Laveru ezera beigās, lai uzlabotu satiksmes drošību

Prioritāte	Stratēģiskais mērķis	Uzdevums
		<ul style="list-style-type: none"> • Izbūvēt stingru segumu uz dambja, kas savieno Carnikavu ar Laveriem • Izbūvēt veloceļu un nodrošināt drošu savienojumu ar Ādažiem, lai veicinātu ilgtspējīgu mobilitāti un samazinātu auto satiksmes intensitāti • Izvietot ceļa norādi uz Laveriem
<p>2. Publiskās ārtelpas un dzīves kvalitātes uzlabošana</p>	<p>Uzlabet ciema publisko ārtelpu, kā arī atpūtas iespējas</p>	<ul style="list-style-type: none"> • Labiekārtot publisko ārtelpu, izveidojot rekreācijas zonas, soliņus, apzaļumošanu un sakoptu vidi, lai piesaistītu vairāk iedzīvotāju un uzlabotu dzīves kvalitāti • Izveidot pieejamus pastaigu maršrūtus un atpūtas zonas, lai nodrošinātu iespējas aktīvai atpūtai un veselīga dzīvesveida veicināšanai • Sakārtot māju numerāciju Laveros, uzlabojot adresāciju un pakalpojumu pieejamību (ātrā palīdzība, pasta sūtījumi u.c.)
<p>3. Ekonomiskās aktivitātes attīstība</p>	<p>Attīstīt uzņēmējdarbības iespējas ciema teritorijā, sekmējot ciema ekonomisko attīstību</p>	<ul style="list-style-type: none"> • Attīstīt jaunas apbūves teritorijas, lai piesaistītu jaunus iedzīvotājus un uzņēmējdarbību, nodrošinot atbilstošu infrastruktūru un pakalpojumus • Izveidot investīciju piesaistes mehānismus, lai veicinātu uzņēmējdarbības attīstību un pašvaldības ieguldījumus ciema izaugsmē

4 Rīcības plāns

4.1 Ciemā plānotie pasākumi, to īstenošanas termiņi un īstenotājs

Nr.p.k.	Projekts / aktivitāte	Vai ir AP*	Atbildīgais	Termiņi		
				Īstermiņa (līdz 2027.)	Vidēja termiņa (līdz 2029.)	Ilgtermiņa (pēc 2029.)
1.1.	Laveru - Eimuru ceļa paplašināšana un sakārtošana	Ā3.1.2.2.; C3.1.2.1.	CKS			
1.2.	Kvalitatīva Timotiņu ielas seguma izveide	Ā3.1.2.2.; C3.1.2.1.	CKS			
1.3.	Gājēju un velo šķērsojuma vietas izveide pāri grāvim	Ā3.2.3.1.; Ā3.2.3.2.; Ā3.2.3.3.; Ā6.3.1.2.; C3.2.3.2.	Privātpersona			
1.4.	Uzbrauktuves uz dambja izveide no Vārpu ielas	Ā3.2.3.1.; Ā3.2.3.3.; Ā6.3.1.2.; C6.4.1.6.	CKS			
1.5.	Stingra seguma izveide uz dambja, savienojot Carnikavu ar Laveriem	Ā3.2.3.1.; Ā3.2.3.2.; Ā3.2.3.3.; Ā6.3.1.2.; C3.2.3.2.	CKS			
1.6.	Ātruma ierobežojuma zīmes (70 km/h) izvietošana pie Zibeniem uz P1 šosejas	Ā3.1.1.2.	LVC			
1.7.	Apgaismojuma izbūve gar Timotiņu ielu	Ā3.1.3.1.	CKS			
1.8.	Apgaismojuma izbūve gar Jaunzīļu ielu	Ā3.1.3.1.	CKS			
2	Sabiedriskais transports					
2.1.	Skolēnu autobusa maršruta izveide līdz Ādažiem	C3.2.3.1.	pašvaldība			
3	Teritorijas labiekārtošana					
3.1.	Laveru māju numerācijas sakārtošana, uzlabojot adresāciju un pakalpojumu pieejamību	Ā5.1.1.1.	Pašvaldība			
4	Vide					
4.1.	Laveru ezera pludmales labiekārtošana	C5.2.4.1.; Ā4.1.1.2.; Ā4.1.1.4.; Ā4.1.2.1.	Kopiena, pašvaldība			
5	Kopiena					
6	Citas jomas					

* *Atsauce uz Attīstības programmas atbilstošo pasākumu*

Pasākumi, kuri tiek veikti patstāvīgi, vai tas būtu jā dara patstāvīgi, bet kuriem jāpievērš īpaša uzmanība:

Ādažu novada Laveru ciema attīstības plāns līdz 2027.gadam un ilgtermiņa ieceres

Pasākumi, kas jāveic patstāvīgi	Īstenotājs
Sabiedriskā transporta maršrutu pārskatīšana, pielāgojot tos iedzīvotāju aktuālajām vajadzībām	ATD, RPR
Publiskās ārtelpas sakārtošana, lai uzlabotu dzīves kvalitāti un piesaistītu vairāk iedzīvotāju	Kopiena

Saīsinājumi:

AP – Ādažu novada Attīstības programma (2021.-2027.)

ATD – valsts sabiedrība ar ierobežotu atbildību “Autotransporta direkcija”

CKS – pašvaldības aģentūra “Carnikavas komunālserviss”

LVM – akciju sabiedrība “Latvijas Valsts meži”

RPR – Rīgas plānošanas reģions

5 Uzraudzības un novērtēšanas sistēma

Ciema attīstības plānā ir noteikta attīstības vīzija, attīstības prioritātes, stratēģiskie mērķi un to sasniegšanai noteikti pasākumi līdz 2027. gadam. Investīciju plāns ir izvirzīto prioritāšu, to mērķu un pasākumu īstenošanas instruments ciemam nepieciešamo investīciju plānošanai. Projektu īstenošanai plānots piesaistīt pašvaldības, valsts, Eiropas Savienības un citus finanšu resursus. Projektus var realizēt gan vietējā kopiena, gan pašvaldība, saskaņā ar ieviešanas brīdī esošo situāciju un resursu pieejamību.

Laveru ciema attīstības plāna uzraudzībai ir noteikti rādītāji, kas palīdzēs novērtēt, vai un cik veiksmīgi tiek īstenoti plāna mērķi un uzdevumi.

Rādītāja nosaukums	Bāzes rādītājs (2024)	Vēlamais rādītājs (2027)
Iedzīvotāju īpatsvars, kas jūtas piederīgi savai kopienai / ciemam*	75%	>80%
Iedzīvotāju īpatsvars, kas ir apmierināts vai drīzāk apmierināts ar teritorijas labiekārtojumu ciemā*	75%	>80%
Iedzīvotāju īpatsvars, kas ir apmierināts vai drīzāk apmierināts ar iespēju iesaistīties sava ciema attīstības plānošanā, attīstībā*	50%	>50%
Realizēto pasākumu skaits	0	1

* rādītājs noteikts, veicot iedzīvotāju aptauju

Rādītāji tiks uzraudzīti, lai izvērtētu progresu, veiktu nepieciešamās korekcijas esošajā dokumentā un sniegtu priekšlikumus nākamā ciema attīstības plāna izstrādei. Tie tiks analizēti pēc nepieciešamības, kā arī veicot Ādažu novada attīstības programmas monitoringu (reizi trīs gados attīstības programmas uzraudzības ziņojums tiks papildināts ar pārskatu par ciemu attīstības plānu īstenošanu, izvērtējot galvenos sasniegumus un problēmas). Par ciema attīstības plāna uzraudzību ir atbildīga Attīstības un projektu nodaļa. Tās galvenais uzdevums ir vadīt un koordinēt uzraudzības procesu, identificējot, vai ciema plānā definēto rādītāju sasniegšana norit atbilstoši plānotajam. Uzraudzības procesā tiek iesaistīti arī iedzīvotāju padomes locekļi, vietējā kopiena, kā arī pašvaldības speciālisti un struktūrvienības, kas rīcības plānā norādīti kā atbildīgie par aktivitāšu izpildi vai projektu īstenošanu. Ciema attīstības plāna aktualizācija var notikt, aktualizējot Ādažu novada attīstības programmu.

Pielikumi

Sanāksmju laikā sniegtā informācija

19.09.2024., Laveri

Kopienas stiprināšana:

- Ir izveidojusies sava kopiena
- Ir vēsturiska identitāte
- Mazs iedzīvotāju skaits
- Nevēlas, lai Laverus pievieno Carnikavai. Kopiena vēlas saglabāt savu identitāti.

Transporta infrastruktūra:

- No Laveriem līdz Carnikavai var nokļūt pa dambi līdz sūkņu stacijai.
- 30-40 gadus gāja pa mežu, bet problēma – pa Timotiņu ielu ar velo nevar aizbraukt.
- Savulaik pašvaldība pārdeva ceļa daļu (vienīgais ceļš, pa kuru varēja nokļūt) un tagad nav iespējams nokļūt Laveru ciemā.
- Ciemats ir kļuvis nepieejams.
- Nav ceļa norādes uz Laveriem
- Nav piebraucamie ceļi. Ceļi jāsaved kārtībā, jānoasfaltē.
- Šaura grāvju pārbrauktuve. Nevar iebraukt spectehnika
- Nepieciešama grāvja pārbrauktuve ceļam – operatīvajam transportam
- Nepieciešams izbūvēt noasfaltētu ceļu līdz ezeram
- Jāizbūvē veloceļš
- Nepieciešams drošs savienojums ar Ādažiem
- Pie Zibeņiem uz šosejas P1 jāuzliek zīme 70
- Jāizvieto ātruma ierobežojuma zīmes carnikaviešiem, braucot uz no Laveru ezera
- Jāizvieto ātruma zīme uz šosejas pirms Lavera ceļa krustojuma

Vide, dabas aizsardzība:

- Ir Eimuru kapi, Ebreju kapi, kur cilvēki arī lūgties.
- Paradīzes oāze.
- Skaista daba, klusums, miers.
- Nepiesārņota vide
- Blakus ir ezers
- Nav pilsētas komunikācijas (ūdens, kanalizācija)
- Ezers netiek kopts, ir piesārņots, aizaug

Uzņēmējdarbība, tās attīstība:

- Bērniem patīk lidmašīnas gaisā

Sabiedriskais transports:

- Nav autobuss bērniem uz skolu
- Nodrošināt piekļuvi stacijai – ceļu

Teritorijas izmaiņas, teritorijas plānošana:

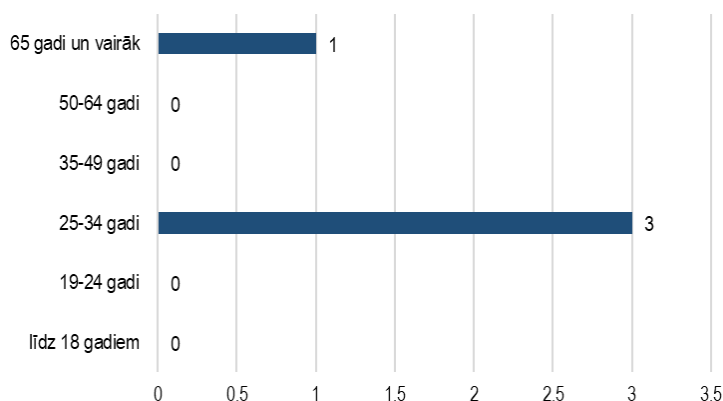
Ādažu novada Laveru ciema attīstības plāns līdz 2027.gadam un ilgtermiņa ieceres

- Kas atbild par to, ka Laveri neatbilst ciema nosacījumiem (nav piebraucamā ceļa, nav ejam ceļa, nav komunikāciju)?
- Diskusijas par Laveru ciema robežu izmaiņām. Ciemam būtu jābūt noteiktam apbūves blīvumam.
- Diskusijas par Laveru ciema iedzīvotāju labumiem, ciema attīstību.
- Ļoti jāseko līdzi funkcionālajam zonējumam.
- Kaut kādu daļu mežu tagad veido kā apbūves teritoriju.
- Jāsakārto Laveru māju numerācija

Iedzīvotāju aptaujas rezultāti

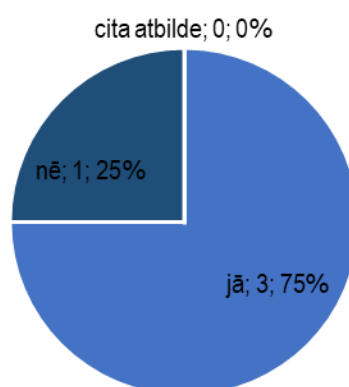
Lai noskaidrot Ādažu novada iedzīvotāju viedokli par situāciju savā ciemā un vēlamajām tā izmaiņām līdz 2027.gadam, tika organizēta iedzīvotāju aptauja. Aptauja tika veikta, organizējot to attālināti (https://ej.uz/Adazu_ciemi), laika posmā no 01.05.2024. līdz 31.10.2024. Informācija par aptauju bija pieejama pašvaldības tīmekļa vietnē, kur ciemu attīstības plānu izstrādes procesam izveidota atsevišķa sadaļa “Aktualitātes” / “Sabiedrības līdzdalība” / “Ciemu/apkaimju attīstības plāni” (<https://www.adazunovads.lv/lv/ciemuapkaimju-attistibas-plani>). Aptaujas elektroniskā anketa iedzīvotājiem tika izplatīta, izmantojot pašvaldības Facebook kontu (<https://www.facebook.com/adazilv/>), kā arī vietējo apkaimju Facebook konus. No Laveru ciema aptaujā piedalījās 4 respondenti.

Aptaujā tika pārstāvētas vecuma grupas no 25 gadiem, tomēr pārsvarā (75%) respondenti bija vecumā no 35 līdz 49 gadiem.



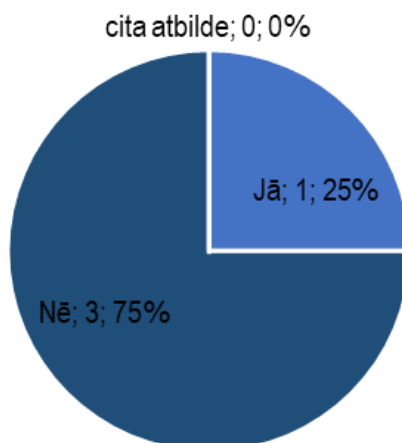
1.attēls **Atbildes uz jautājumu “2. Jūsu vecuma”**

Lielākā daļa (75%) aptaujas dalībnieku jūtas piederīgi savai kopienai / ciemam.



2.attēls **Atbildes uz jautājumu “3. Vai jūtaties piederīgs savai kopienai / ciemam?”**

Atbildot uz jautājumu “Vai jūsu kopienai / ciemam ir vienota identitāte?”, apstiprinoši atbildēja 25% respondentu, bet lielākā daļa (75%) no viņiem uzskata, ka Laveru kopienai / ciemam nav vienota identitāte.

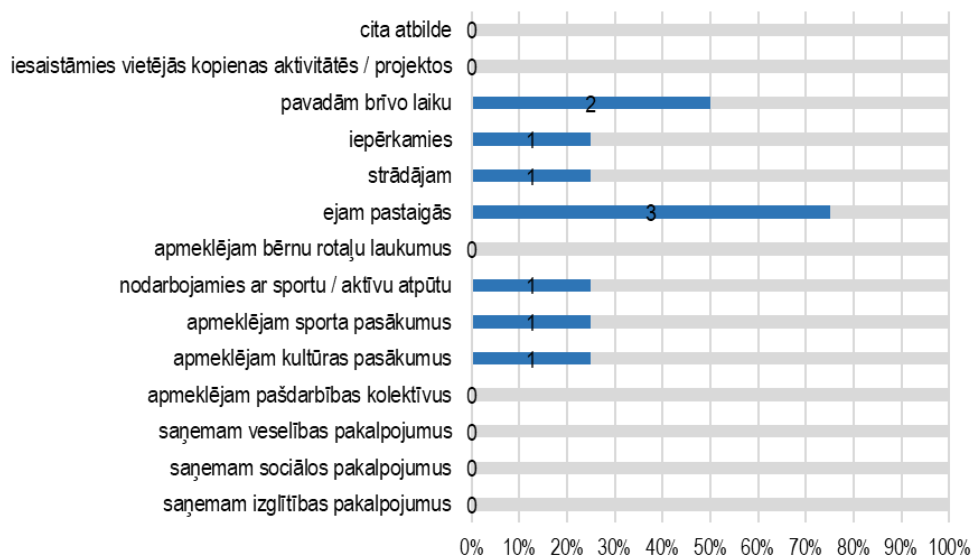


3.attēls Atbildes uz jautājumu "4. Vai Jūsu kopienai / ciemam ir vienota identitāte?"

Kā savas kopienas / ciema vērtības tika norādīts:

- Atpūta pie dabas (ezers, pastaigas mežā, kalnu velo).
- Ezers. Ja to var saukt par vērtību, dzīvojam pie paša Lavera ezera (2x)
- Klusums.
- Mežs.

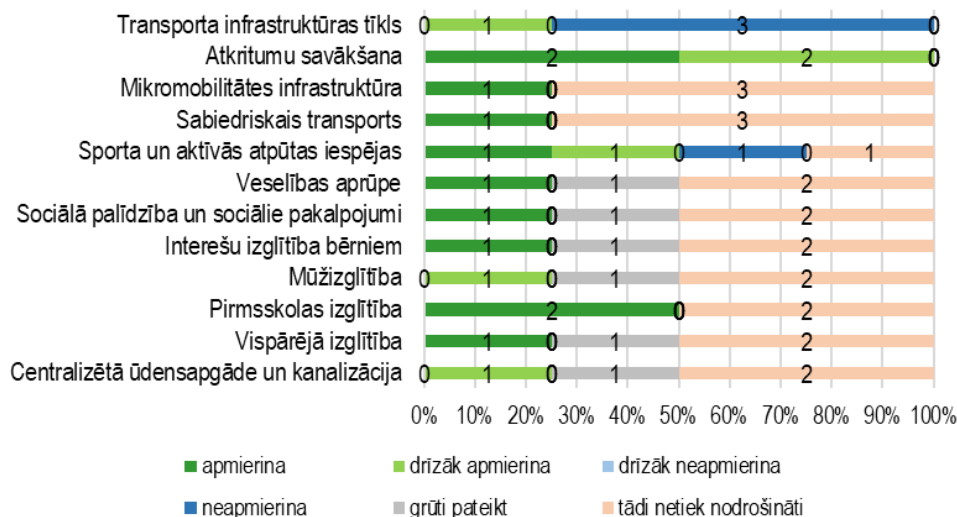
Lielākā daļa Laveru ciema respondentu savā ciemā dodas pastaigās (75%) un pavada tur brīvo laiku (50%).



4.attēls Atbildes uz jautājumu "6. Kādas darbības Jūs / Jūsu ģimenes locekļi veicat savā ciemā?"

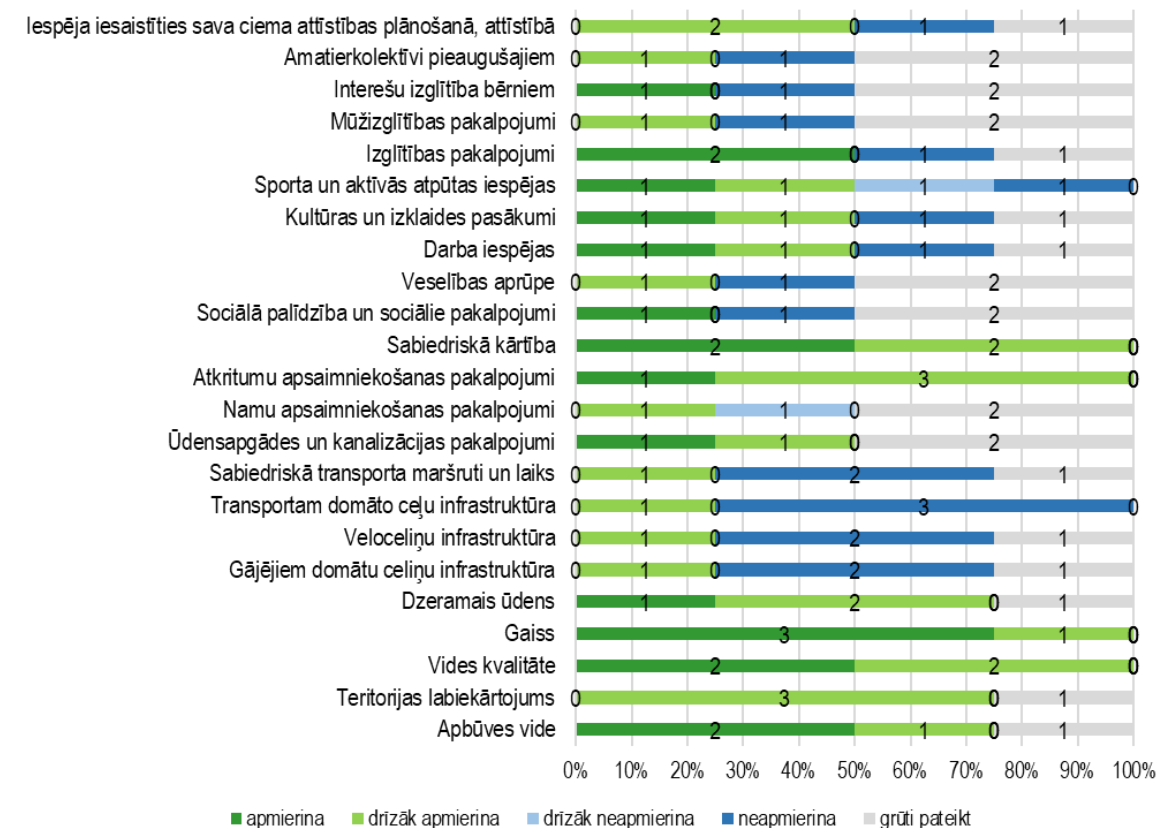
Novērtējot dažādu pakalpojumu un jomu pieejamību Laveru ciemā, respondenti vislabāk novērtē atkritumu savākšanu (apmierināti vai drīzāk apmierināti ir 100%), pirmsskolas izglītību (50%), sporta un aktīvās atpūtas iespējas (50%). Visvairāk neapmierināti vai drīzāk neapmierināti respondenti ir ar transporta infrastruktūras tīklu (75%).

Ādažu novada Laveru ciema attīstības plāns līdz 2027.gadam un ilgtermiņa ieceres



5.attēls Atbildes uz jautājumu “7. Novērtējiet, kāda ir šādu pakalpojumu un jomu PIEJAMĪBA Jūsu ciemā”

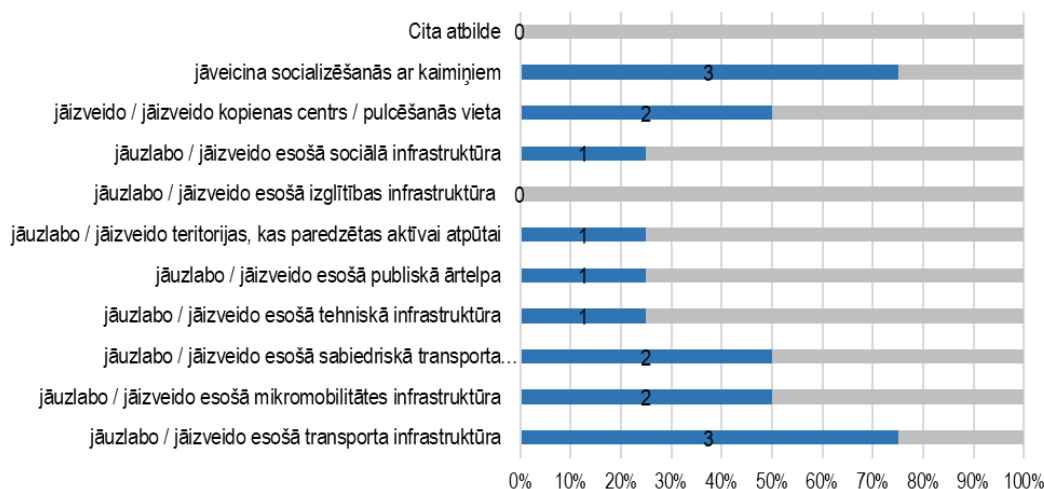
Atbildot uz jautājumu “Novērtējiet, kāda ir KVALITĀTE šādās jomās Jūsu ciemā”, visi Laveru ciema iedzīvotāji (to, ka tā apmierina vai drīzāk apmierina, norādīja 100% respondentu) visaugstāk novērtēja vides kvalitāti, gaisa kvalitāti, atkritumu apsaimniekošanas pakalpojumus un sabiedrisko kārtību. Vairāk kā puse no respondentiem norādīja, ka viņus apmierina, vai drīzāk apmierina apbūves vidi (75%), teritorijas labiekārtojums (75%), dzeramais ūdens (75%). Visliktākā kvalitāte ir transportam domātu ceļu infrastruktūrai (tā neapmierina vai drīzāk neapmierina 75% respondentu).



6.attēls Atbildes uz jautājumu “8. Novērtējiet, kāda ir KVALITĀTE šādās jomās Jūsu ciemā”

Ādažu novada Laveru ciema attīstības plāns līdz 2027.gadam un ilgtermiņa ieceres

Laveru ciemā vai tā tuvumā būtu nepieciešams uzlabot esošo transporta infrastruktūru (75%), jāveicina socializēšanās ar kaimiņiem (75%). To, ka ciemā būtu jāveido kopienas centrs / pulcēšanās vieta, norādīja 50% respondentu.



7.attēls Atbildes uz jautājumu “9. Kas būtu jāuzlabo Jūsu ciemā, lai uzlabotu jūsu kopienas dzīves kvalitāti (var norādīt vairākas atbildes)? Ciemā / tā tuvumā”

Kā galvenās problēmas Laveru ciemā iedzīvotāji norāda:

- **Transporta jomā:**
 - Ceļa kvalitāte, transporta infrastruktūra. (2x)
 - Velo infrastruktūras neesamība.
 - Ļoti nesakārtots piebraucamais ceļš. (2x)
- **Vides, teritorijas labiekārtošanas jomā:**
 - Nesakopta peldvieta pie Laveru ezera
- **Sabiedriskā transporta jomā:**
 - Sabiedriskais transports tālu.

Runājot par sava **ciema un kopienas nākotni**, Laveru ciema iedzīvotāji norāda, ka ciemā jābūt:

- Ar integrāciju sabiedriskā transportā, jo ciema iedzīvotāji noveco un jaunais ciems Jaunzīļu ielā arī pieprasīs sabiedrisko transportu.
- Velo maršrutu izveide teritorijā.
- Vienīgā ceļa, kas ved uz ciematu, savešana kārtībā, pār grāvi (Laveri-Eimuri) ceļā paplašināt brauktuvi, jo ugunsdzēsēju auto to grāva pārvadu šķērsotu ar grūtībām, piemēram. Ātrie vēl varētu (dēļ gabarītiem).
- Sakārtota transporta infrastruktūra.
- Attīstību.
- Sakārtota publiskā ārtelpa.
- Sakārtots piebraucamais ceļš autotransportam.
- Sakārtoti gājēju un velo ceļi uz Carnikavu.

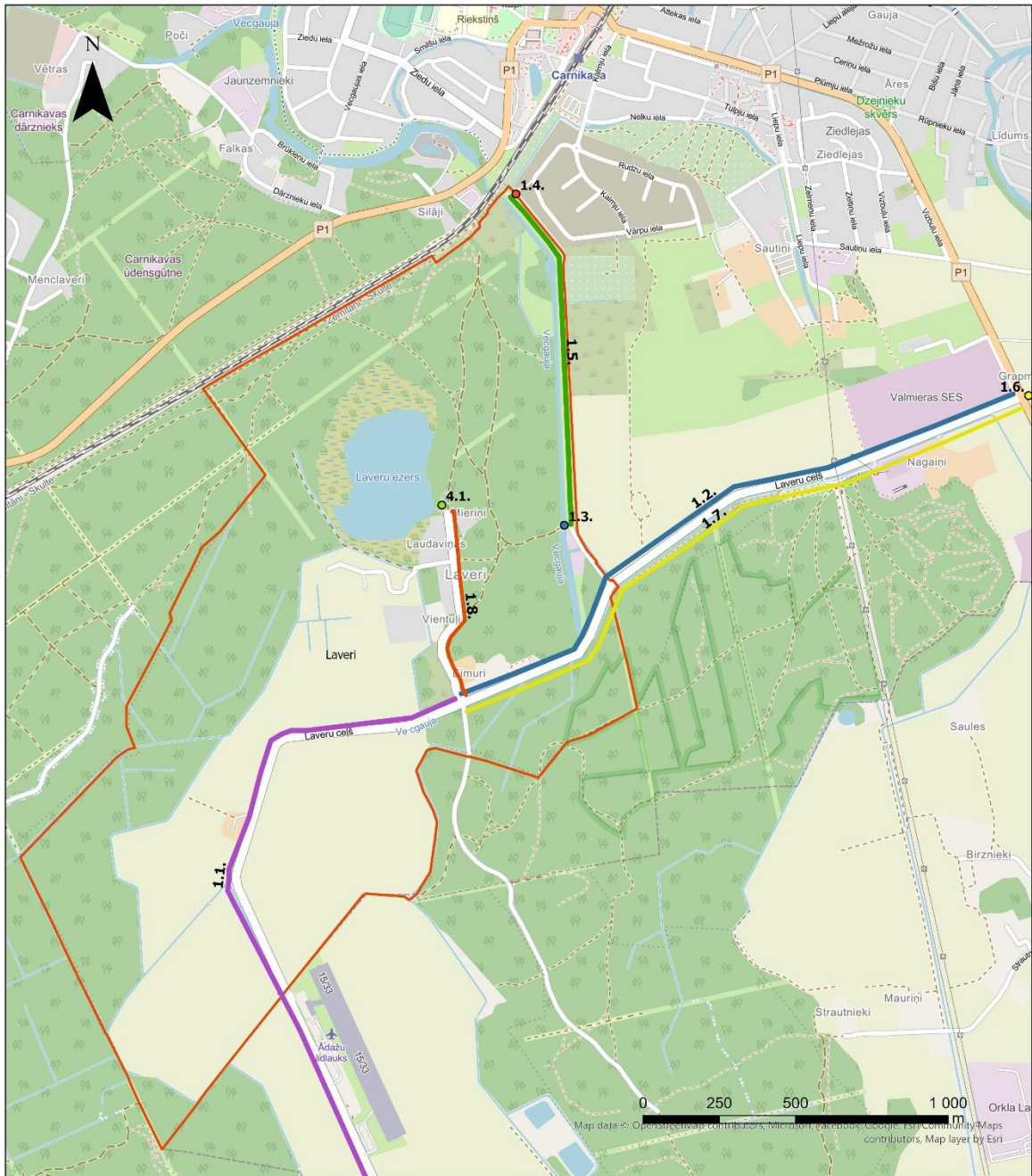
Ieteikumi kopienas savstarpējai sadarbībai un vides kvalitātes uzlabošanai Laveru ciemā:

- Pašvaldība iniciē, cilvēki sanāk. Esam latvieši, esam kūtri. Ceram uz pašvaldību.

Papildus citām atbildēm, Laveru iedzīvotāji norādīja, ka:

- Paldies, ka Laveru ezera teritoriju uzkopj (atkritumus). Paldies, ka pa retam iztīriet ceļu ciematā. Laveru ciemats nākotnē pieaugs iedz. skaitā. Ticiet man.

Iedzīvotāju norādītie veicamie uzlabojumi



- 1.1. Laveru - Eimuru ceļa paplašināšana un sakārtošana
- 1.2. Kvalitatīva Timotiņu ielas seguma izveide
- 1.3. Gājēju un velo šķērsojuma vietas izveide
- 1.4. Uzbrauktuves uz dambja izveide no Vārpu ielas
- 1.5. Stingra seguma izveide uz dambja
- 1.6. Ātruma ierobežojuma zīmes (70 km/h) izvietošana
- 1.7. Apgaismojuma izbūve gar Timotiņu ielu
- 1.8. Apgaismojuma izbūve gar Jaunzīļu ielu
- 4.1. Laveru ezera pludmales labiekārtošana
- Laveru ciems