

Ādažu novada Stapriņu ciema attīstības plāns līdz 2027.gadam un ilgtermiņa ieceres



26.03.2026.

Kopsavilkums

Dokuments "Ādažu novada Stapriņu ciema attīstības plāns līdz 2027. gadam un ilgtermiņa ieceres" ir stratēģisks dokuments, kas detalizētāk definē Stapriņu ciema attīstības virzienus un pasākumus, kas veicami gan vidējā, gan ilgtermiņa perspektīvā. Ciema attīstības plānā paredzētie pasākumi tiks īstenoti, balstoties uz sadarbību starp dažādām iesaistītajām pusēm: ciema kopienu, pašvaldību un citām atbildīgajām iestādēm. Plānu paredzēts īstenot, ievērojot pieejamos finanšu un cilvēkresursus. Pasākumu īstenošana notiks, izmantojot dažādus finansēšanas avotus, tostarp pašvaldības un citu iestāžu budžeta līdzekļus, Eiropas Savienības fondus un privātās investīcijas.

Ciema attīstības plāna izstrāde tika veikta periodā no 2024. gada maija līdz 2025. gada novembrim. Ciema attīstības plāna izstrādi iniciēja Ādažu novada pašvaldības Attīstības un projektu nodaļa, tomēr, uzsākot ciema attīstības plānu izstrādi, šajā procesā tika aicināti iesaistīties vietējie iedzīvotāji, sniedzot savu viedokli gan par esošo situāciju, gan par vēlamajām izmaiņām savā ciemā.

Stapriņu ciema **attīstības plāna mērķis** ir nodrošināt līdzsvarotu un drošu ciema attīstību, kas veicina vietējo iedzīvotāju labklājību, uzlabo infrastruktūru un sabiedriskos pakalpojumus un saglabā dabas un kultūrvēsturisko mantojumu nākamajām paaudzēm.

Attīstības plāna uzdevumi:

- Apkopot analīzes rezultātus par ciema telpisko izvietojumu, iedzīvotāju demogrāfiju, infrastruktūru, ekonomikas stāvokli un vides aspektiem
- Izveidot ilgtermiņa vīziju, kas atspoguļo ciema kopienas vēlmes un potenciālu
- Formulēt ciema galvenās prioritātes un stratēģiskos mērķus
- Izveidot konkrētu rīcības plānu ar skaidri definētiem projektiem, termiņiem, atbildīgajām personām un finansējuma avotiem
- Noteikt veidu, kā regulāri uzraudzīt plāna īstenošanas gaitu un izvērtēt rezultātus.

Stapriņu ciema ilgtermiņa vīzija: Stapriņu ciems ir vieta, kur sakoptība un kārtība gan sētās, gan kopējā vidē veido harmonisku un drošu dzīves telpu. Ar cieņu pret kaimiņiem un viņu privātumu, dabas tuvumu, un rūpēm par bērnu drošību, mēs veidojam draudzīgu un atbildīgu kopienu, kas apvieno lauku mieru un modernu risinājumu ērtības.

Stapriņu ciema galvenās prioritātes:

1. Kopienas dzīves un vietējās uzņēmējdarbības attīstība
2. Satiksmes drošības un mobilitātes uzlabošana
3. Videi draudzīga un ilgtspējīga ciema attīstība
4. Efektīva pārvaldība un iedzīvotāju līdzdalība

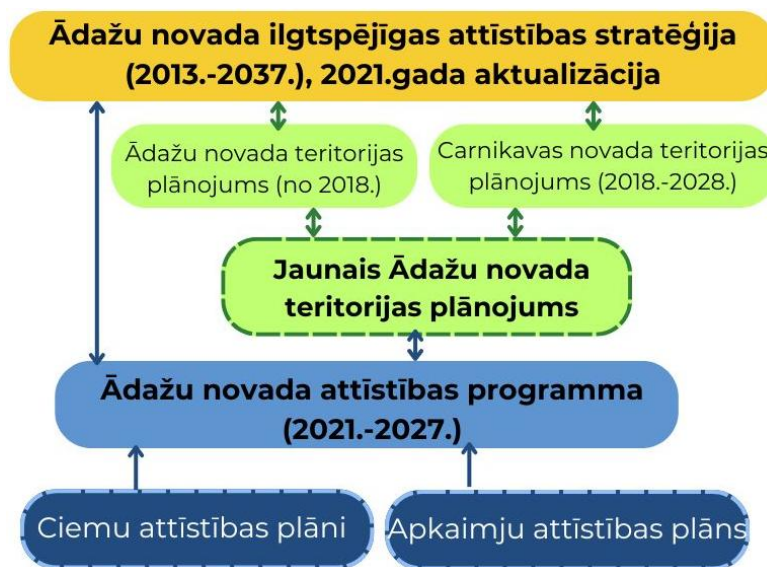
Saturs

Kopsavilkums	1
Ievads 3	
1 Stapriņu ciema esošās situācijas raksturojums	5
1.1 Telpiskais novietojums	5
1.2 Kultūrvēsturiskais apraksts.....	6
1.3 Iedzīvotāji	6
1.4 Infrastruktūra	7
1.5 Vide	11
1.6 Vide	12
1.7 Civilā aizsardzība	13
2 Ciema SVID	15
3 Ciema attīstības vīzija un prioritātes	19
3.1 Ilgtermiņa vīzija par ciema nākotni	19
3.2 Galvenās prioritātes un stratēģiskie mērķi.....	19
4 Rīcības plāns	21
4.1 Ciemā plānotie pasākumi, to īstenošanas termiņi un īstenotājs	21
5 Uzraudzības un novērtēšanas sistēma	23
Pielikumi	24

Ievads

Ādažu novadam ir izstrādāti vairāki plānošanas dokumenti (stratēģija, attīstības programma, teritorijas plānojums), kuros noteikts – kā attīstīt novada teritoriju, lai uzlabotu iedzīvotāju dzīvi, sakārtotu ceļus un citu infrastruktūru, attīstītu sabiedriskos pakalpojumus, vienlaikus rūpējoties par dabas un kultūras vērtībām. Tie kalpo kā stratēģisks ietvars pašvaldības lēmumu pieņemšanai un vietējās kopienas attīstības koordinēšanai.

Ciema attīstības plāns, kaut arī nav minēts normatīvajos aktos, ir daļa no plašākās teritoriālās plānošanas sistēmas, un ir **saistīts ar Ādažu novada plānošanas dokumentiem, detalizējot konkrētās teritorijas attīstību**. Dokuments “Ādažu novada Stapriņu ciema attīstības plāns līdz 2027. gadam un ilgtermiņa ieceres” ir stratēģisks dokuments, kas detalizētāk definē Stapriņu ciema attīstības virzienus un pasākumus, kas veicami gan vidējā, gan ilgtermiņa perspektīvā. Šī dokumenta saturs ir saistīts ar pašvaldības kopējo plānošanas ietvaru: Stapriņu ciema attīstības plāns kalpos kā papildinošs instruments pašvaldības attīstības plānošanā, sniedzot detalizētāku informāciju par konkrētā ciema specifiskajām vajadzībām un attīstības prioritātēm pašvaldības attīstības programmai.



1 attēls *Ciema attīstības plāna vieta pašvaldības plānošanas dokumentu hierarhijā*

Ciema attīstības plānā paredzētie pasākumi tiks īstenoti, balstoties uz sadarbību starp dažādām iesaistītajām pusēm: ciema kopienu, pašvaldību un citām atbildīgajām iestādēm. Plānu paredzēts īstenot, ievērojot pieejamos finanšu un cilvēkresursus. Pasākumu īstenošana notiks, izmantojot dažādus finansēšanas avotus, tostarp pašvaldības un citu iestāžu budžeta līdzekļus, Eiropas Savienības fondus un privātās investīcijas. Īstenošanas process tiks regulāri izvērtēts un pielāgots, lai nodrošinātu efektivitāti un atbilstību reālajai situācijai ciemā.

Stapriņu ciema attīstības plāna **mērķis** ir nodrošināt līdzsvarotu ciema attīstību, kas veicina vietējo iedzīvotāju labklājību, uzlabo infrastruktūru un sabiedriskos pakalpojumus un saglabā dabas un kultūrvēsturisko mantojumu nākamajām paaudzēm.

Attīstības plāna **uzdevumi**:

- Apkopot analīzes rezultātus par ciema telpisko izvietojumu, iedzīvotāju demogrāfiju, infrastruktūru, ekonomikas stāvokli un vides aspektiem
- Izveidot ilgtermiņa vīziju, kas atspoguļo ciema kopienas vēlmes un potenciālu
- Formulēt ciema galvenās prioritātes un stratēģiskos mērķus
- Izveidot konkrētu rīcības plānu ar skaidri definētiem projektiem, termiņiem, atbildīgajām personām un finansējuma avotiem
- Noteikt veidu, kā regulāri uzraudzīt plāna īstenošanas gaitu un izvērtēt rezultātus

Ciema attīstības plāna izstrāde tika veikta periodā no 2024. gada maija līdz 2025. gada novembrim. Ciema attīstības plāna izstrādi iniciēja Ādažu novada pašvaldības Attīstības un projektu nodaļa, tomēr, uzsākot ciema attīstības plānu izstrādi, šajā procesā tika aicināti iesaistīties vietējie iedzīvotāji, sniedzot savu viedokli gan par esošo situāciju, gan par vēlamajām izmaiņām savā ciemā. Iedzīvotāji vislabāk pārzina savas ikdienas vajadzības, problēmas un vēlmes, tāpēc Stapriņu iedzīvotāju līdzdalība plāna izstrādē bija ļoti svarīga. Lai aktivizētu iedzīvotājus, tika organizētas 2 tikšanās (18.09.2024., 22.09.2025.) un iedzīvotāju aptauja (10.05.2024.-30.11.2024.), kuras mērķis bija noskaidrot Ādažu novada iedzīvotāju viedokli par situāciju savā ciemā un vēlamajām tā izmaiņām līdz 2027.gadam. No Stapriņu ciema aptaujā piedalījās 23 respondenti.



2 attēls *Stapriņu ciema iedzīvotāju tikšanās 18.09.2024.*



3 attēls *Stapriņu ciema iedzīvotāju tikšanās 22.09.2025.*

Par līdzdalības iespējām sabiedrība tika informēta pašvaldības tīmekļa vietnē, pašvaldības un vietējās kopienas sociālajos tīklos, informatīvajos laikrakstos, kā arī aicinot iedzīvotājus personiski. Ciemu attīstības plānu izstrādes jaunumiem pašvaldības mājas lapā izveidota atsevišķa sadaļa.

Stapriņu ciema attīstības plānu izstrādāja Ādažu novada pašvaldības Attīstības un projektu nodaļas vadītāja Inga Pērkone sadarbībā ar ciema iedzīvotājiem.

1 Stapriņu ciema esošās situācijas raksturojums

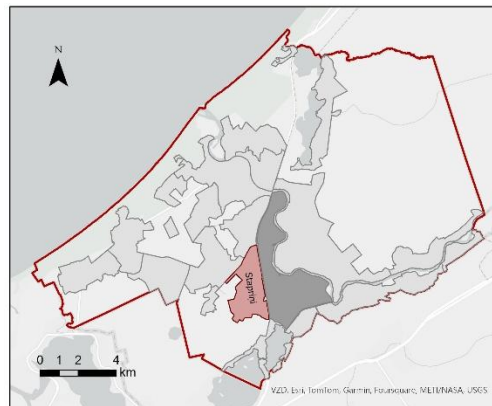
1.1 Telpiskais novietojums

Stapriņu ciems atrodas Ādažu novada centrālajā daļā, aptuveni 4 km attālumā no Ādažu pilsētas centra (skat. 4. attēlu).

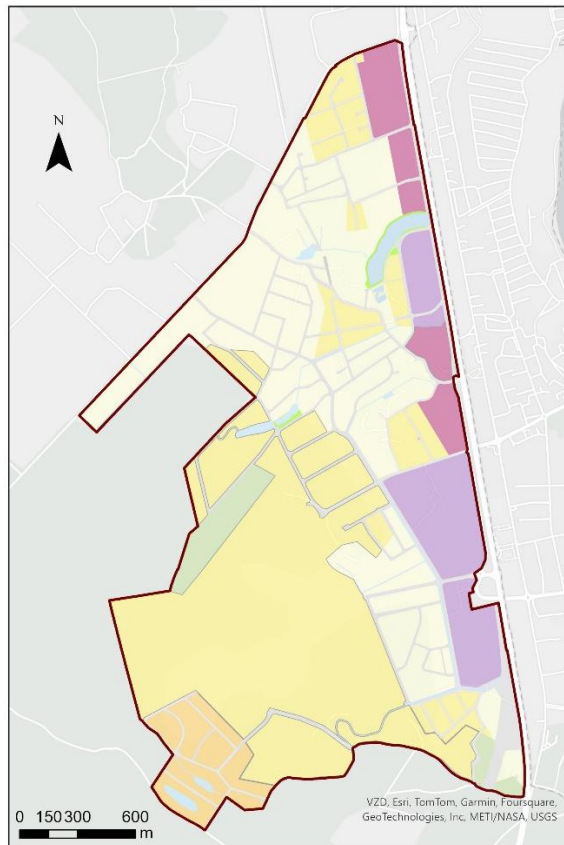
Stapriņu ciema teritorija ir 5,09 km² liela un platības ziņā tas ir 5. lielākais Ādažu novada ciems.

Stapriņu ciemam nav izteikts centrs.

Atbilstoši Ādažu novada teritorijas plānojumā (2018.) noteiktajam funkcionālajam zonējumam, Stapriņu ciems izceļas ar to, ka savrupmāju apbūves teritorijas (DzS, DzS1) veido būtisku dzīvojamās apbūves daļu, piedāvājot zema blīvuma dzīves vidi, savukārt mazstāvu dzīvojamās apbūves zonas (DzM) piedāvā papildu dzīvošanas iespējas. Neskatoties uz salīdzinoši lielo transporta infrastruktūras (TR) platību ciema teritorijā, Stapriņu savienojums ar novada centru nav ērts visa ciema iedzīvotājiem. Rūpnieciskās apbūves (R) teritorijas norāda uz plānotu aktīvu ekonomisko darbību pie valsts galvenā autoceļa A1 (Rīga (Baltezers)– Igaunijas robeža (Ainaži)), kas papildina ciemā esošās lauksaimniecības teritorijas (L). Jauktas centra apbūves zona (JC) nodrošina iespēju tur īstenot sabiedriskās un komerciālās funkcijas, bet dabas un apstādījumu teritorijas (DA) un ūdeņu platības (Ū) papildina ainavisko un rekreācijas vērtību. Skat. 5.attēlu.



4 attēls Stapriņu ciems Ādažu novadā



5 attēls Stapriņu ciema funkcionālais zonējums

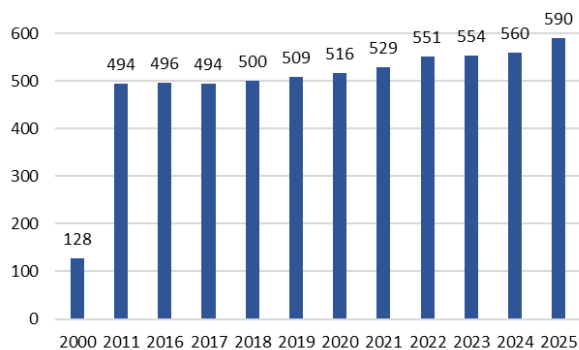
1.2 Kultūrvēsturiskais apraksts¹

Stapriņu ciems atrodas Ādažu pagastā pie Baltezera dienvidaustrumu daļas gar *Via Baltica*, ciema austrumu robežai piekļaujoties Ādažu pilsētas robežai (līdzīgi Birznieku ciemam) un tā nosaukums vēsturiski veidojies no bijušās “Stapriņu” viensētas, kas kartēs manāma vismaz no 1866. Gada (šobrīd - Lielstapriņu iela 1). Vēlāk ciems izveidojies 20. gadsimta otrajā pusē, saplūstot teritorijām ap vēsturiskajām viensētām “Bullas”, “Kaplāni”, “Bākšas”, “Ārputni”, “Vārpas”, “Inkuļi” un citām.² Ciemā atrodas arī viena augstiene – paugurs Inčukalns, pie kura atrodas Inču ūdenskrātuve. Abi vietvārdi cēlušies no “Inču” viensētas nosaukuma. Ciemu raksturo dažāda tipa apbūve, kas veidojusies pārsvarā 20. gadsimtā un mūsdienās attīstījusies kā savrupmāju un mazstāvu dzīvojamā teritorija. Tā novietojums pie dabas teritorijām ietekmējis apdzīvotības struktūru — ciems ir viens no t.s. “Pierīgas dzīvojamo teritoriju” piemēriem ar vēsturiski lauku ainavu un pakāpenisku pāreju uz piepilsētas apbūvi.³

1.3 Iedzīvotāji

Stapriņu ciemā 01.01.2025. dzīvoja 590 iedzīvotāji, kas ir 2,56% no Ādažu novada iedzīvotāju kopskaita.

Iedzīvotāju skaita ziņā Stapriņi ir 8. lielākais Ādažu novada ciems. Savukārt skatoties no teritorijas apdzīvojuma viedokļa, tas ir 10. mazākais ciems novadā (116 cilv./ km²). Laika posmā no 2020. līdz 2025. gadam iedzīvotāju skaits katru gadu ir palielinājies vidēji par 3% gadā (skat. 6. attēlu).



6 attēls Iedzīvotāju skaita izmaiņas Stapriņu ciemā 2000.-2025., uz gada sākumu (Info: CSP)

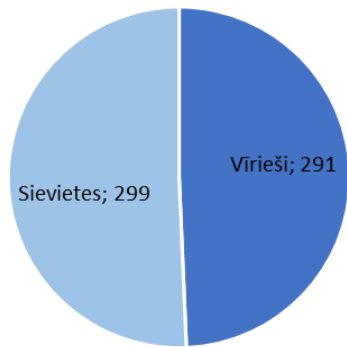
Pēc dzimuma sievietēm Stapriņu ciemā ir nedaudz vairāk nekā vīriešiem (skat. 7. attēlu). 20% no Stapriņu iedzīvotājiem ir vecumā līdz 14 gadiem, savukārt 10% - 65 un vairāk gadu vecumā (skat. 8. attēlu).

¹ Pētersone, Elita. *Ādaži. Pagātnes dialogs ar tagadni*. Ādaži: Ādažu novada dome, 2019. 264 lpp.

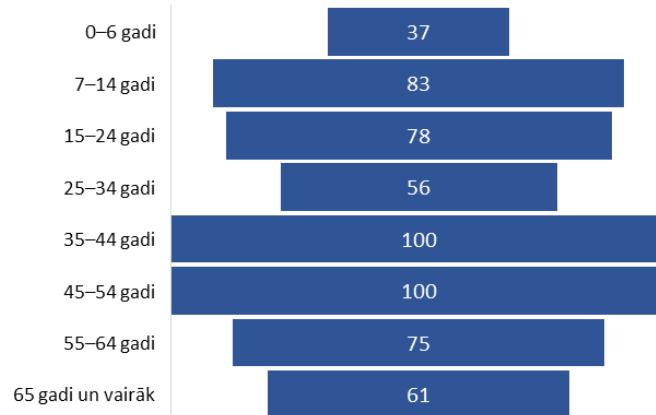
² Starpkaru Latvijas armijas kartes 1:75000

³ Pētersone, Elita. *Ādaži. Pagātnes dialogs ar tagadni*. Ādaži: Ādažu novada dome, 2019. 264 lpp.

Ādažu novada Stapriņu ciema attīstības plāns līdz 2027.gadam un ilgtermiņa ieceres

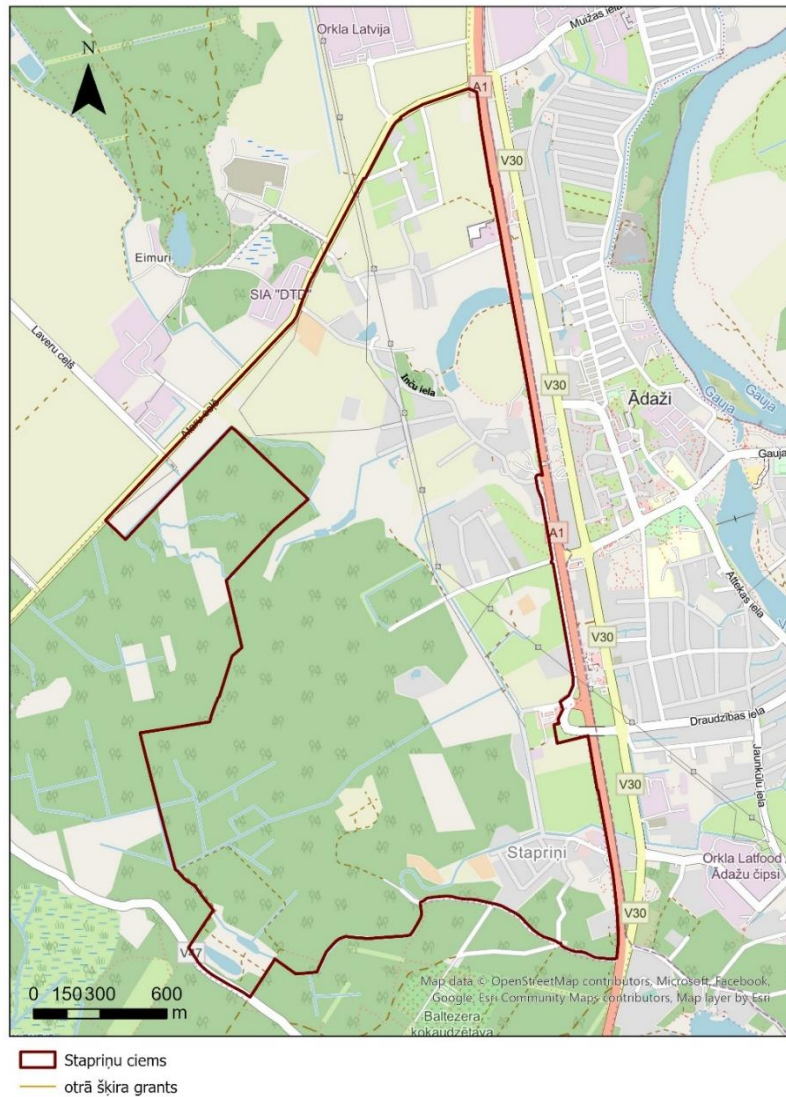


7 attēls Iedzīvotāju skaits
Stapriņu ciemā pēc
dzimuma, 01.01.2025.
(Info: CSP)



8 attēls Iedzīvotāju skaits Stapriņu ciemā vecuma
grupās, 01.01.2025. (Info: CSP)

1.4 Infrastruktūra



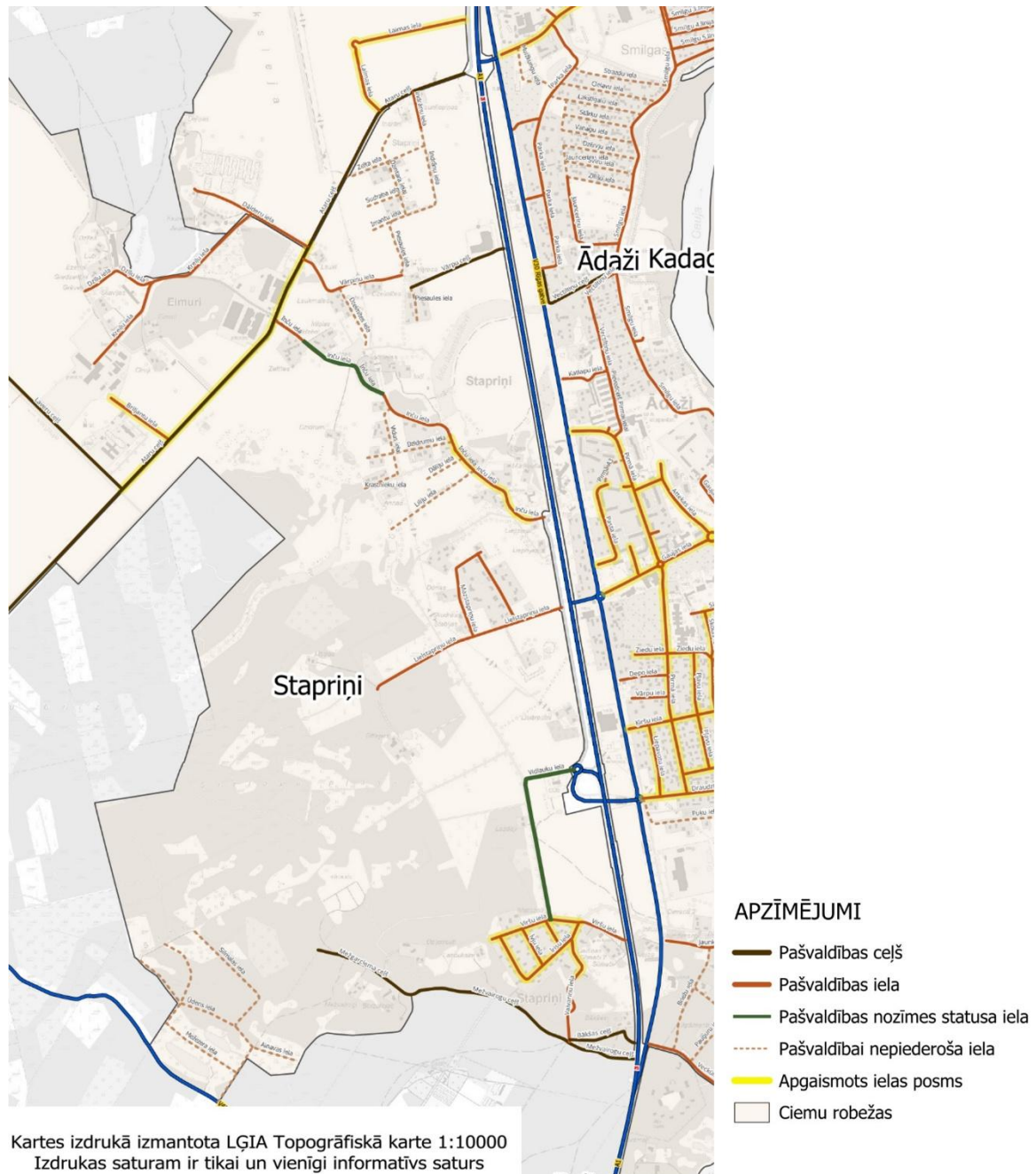
9 attēls Stapriņu ciema transporta infrastruktūra

Ceļa infrastruktūra

Stapriņu ciemam piekļaujas valsts nozīmes autoceļš A1 (Rīga – Igaunijas robeža), taču ir problēmas ar pieslēgumiem pie šī autoceļa, kas apgrūtina un padara nedrošu izbraukšanu uz A1. Tāpat ciemam ir piekļuve arī valsts vietējas nozīmes ceļam V47. Ciemu šķērso Inču iela, kas ir līkumaina un šaura.

Ielu apgaismojums

Ielu apgaismojums ciemā ir pieejams tikai daļēji, kas var radīt ierobežojumus nakts stundās, īpaši drošības ziņā.



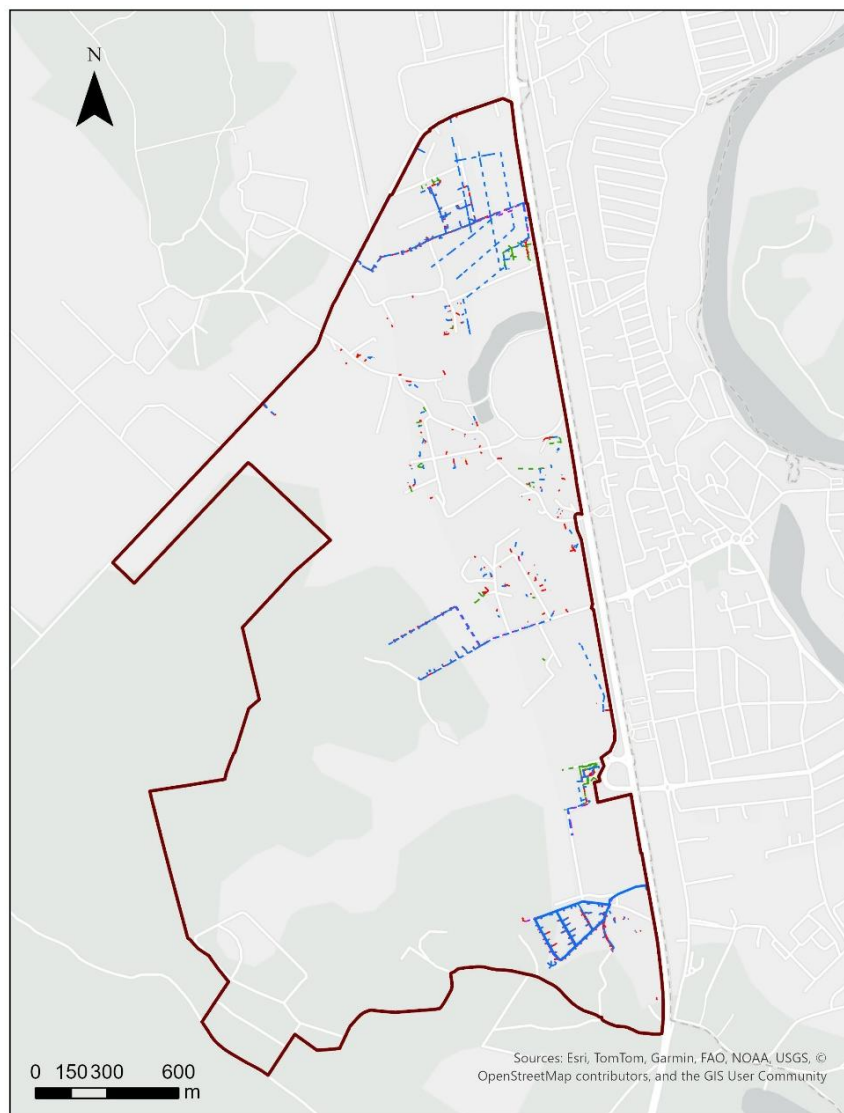
10 attēls Apgaismotās ielas Stapriņu ciema teritorijā (Info avots: P/A “Carnikavas komunālserviss”)

Velo un gājēju infrastruktūra

Stapriņu ciemā nav izveidoti īpaši velo celiņi, taču ciemu šķērso vietējas nozīmes velo maršruts “Ādaži – Atari”, kas savieno ciemu ar Carnikavas pagastu un “GreenWays Outdoor” velo maršrutu. Tas nodrošina piekļuvi ciemam velobraucējiem, lai gan nav īpaši attīstīta velo infrastruktūra.

Sabiedriskā transporta infrastruktūra

Ciemā daļēji pieejami sabiedriskā transporta pakalpojumi, galvenokārt skolēnu autobusiem, kā arī ir vairākas autobusa pieturas, kas nodrošina saikni ar tuvākajām apdzīvotajām vietām. Stapriņu ciema daļā Indrānu – Imantu – Dzintara iela nav pieejams ne skolēnu autobuss, ne cits sabiedriskais transports.

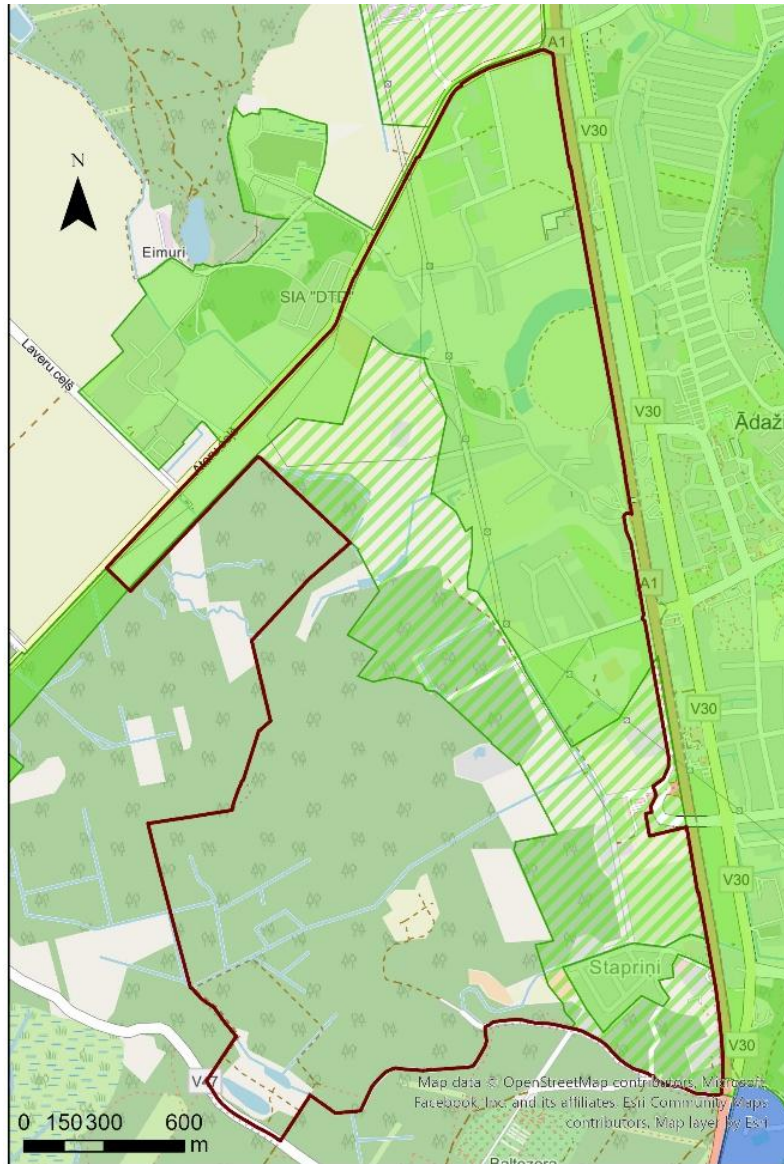


Stapriņu ciems	Kanalizācijas tīkli		
Siltumapgādes tīkli	Pašteces lietus		
Pagalmu vadi, pievadi	Nav datu	Pašteces lietus, Nav datu	
Ūdensapgādes tīkli	Pašteces sadzīves		
Hierarhija, Tecēšanas virziens	Maģistrālie vadi	Pašteces sadzīves, Maģistrālie vadi	
Nav datu	Maģistrālie vadi, Nav norādīts	Pašteces sadzīves, Pagalmu vadi	
Maģistrālie vadi	Maģistrālie vadi, Nav norādīts	Pašteces sadzīves, Nav datu	
Pagalmu vadi	Pagalmu vadi, Nav norādīts	Spiediena sadzīves	
		Nav datu	Spiediena sadzīves, Nav datu

11 attēls Stapriņu ciema tehniskā infrastruktūra

Ūdensapgāde un kanalizācija

Stapriņu ciemā (daļā no teritorijas) ir pieejami centralizētās ūdensapgādes un kanalizācijas pakalpojumi, kas ļauj iedzīvotājiem izmantot centralizētus pakalpojumus ūdens un notekūdeņu attīrīšanai, taču nav norādīts, vai šie pakalpojumi attiecas uz visu ciema teritoriju.



- Stapriņu ciems
- Baltezers ūdenssaimniecības aglomerācija
- Perspektīvā Ādažu ūdenssaimniecības aglomerācija
- Ādažu ūdenssaimniecības aglomerācija

12 attēls Stapriņu ciemā esošā un plānotā ūdenssaimniecības aglomerācija

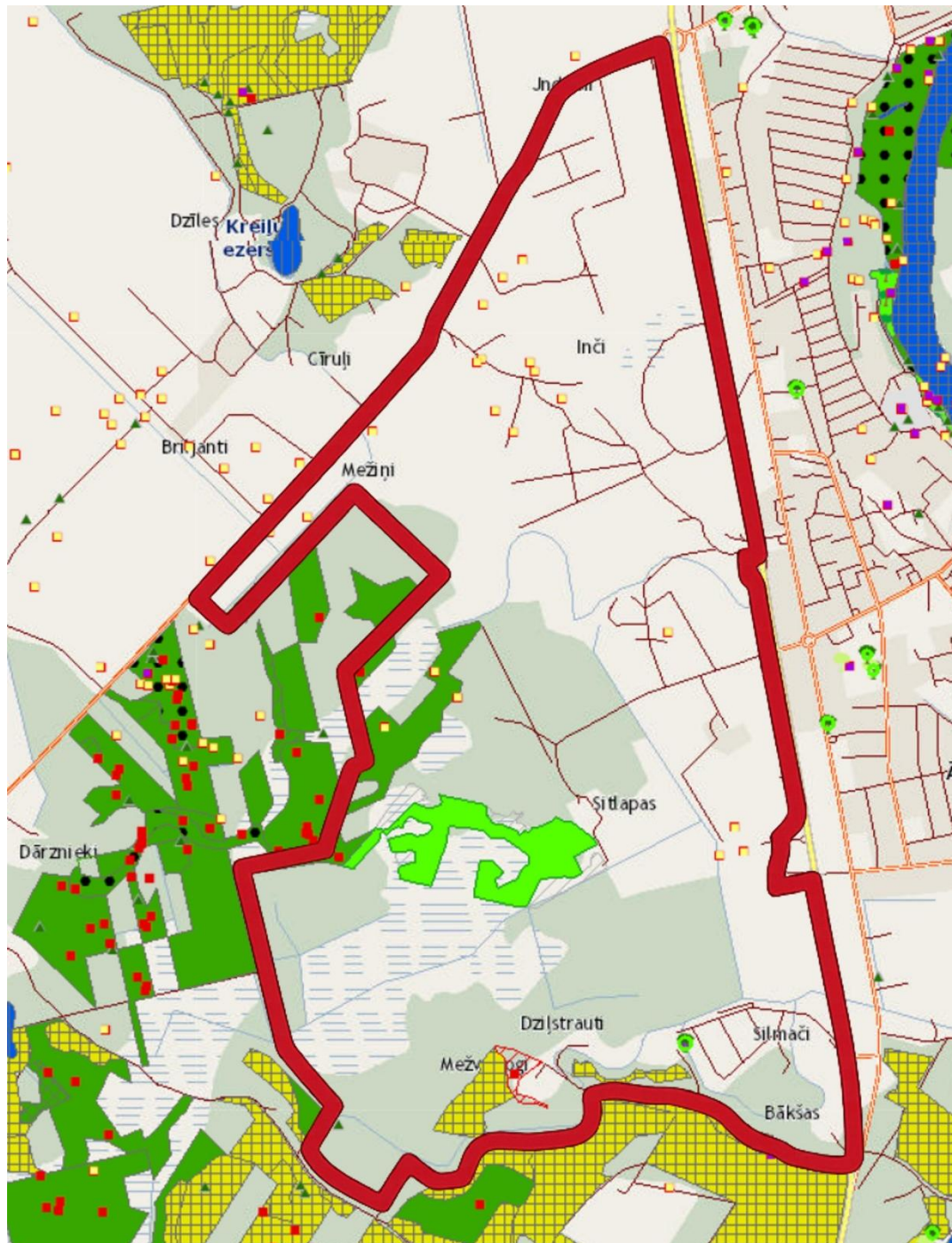
Sociālā infrastruktūra

Stapriņu ciemā nav nodrošināta sociālā (izglītības, kultūras, veselības) infrastruktūra.

1.5 Vide

Stapriņu ciems atrodas Piejūras zemienē Rīgavas līdzenumā, kas nosaka teritorijas reljefu un dabas apstākļus. Ciemu no Ziemeļrietumu puses norobežo Gaujas – Baltezera kanāls.

Atbilstoši Dabas datu pārvaldības sistēmā OZOLS publicētajai informācijai, Stapriņu ciema teritorijā vai tās tuvumā sastopamas mežainas piejūras kāpas, boreālie meži, aluviāli krastmalu un palieņu meži, purvaini meži, staignāju meži, aizsargājami koki, aizsargājami putni u.c. aizsargājamas atradnes (skat. 13. attēlu).



Mežainas piejūras kāpas, 2180	Botāniskais BVZ	Veci vai dabiski boreāli meži, 9010*	Purvaini meži, 91D0*	Aluviāli krastmalu un palieņu meži, 91E0*	Staignāju meži, 9080*	Eitrofi ezeri ar iegrimušo ūdensaugu un peldaugu augāju, 3150	Aizsargājamo sugu atradnes. Augi, sēnes, ķērpji, sūnas un alģes.
Koki (no M1:50 000)	sausoknis/kritala	valsts nozīmes	likvidēts (nav spēkā)	nav definēts	potenciāls (plānots)	Aizsargājamo sugu atradnes (punkti)	Citi sugu dati (punkti)
						jauns ieraksts	jauns ieraksts
						Aizsargājamo sugu atradnes. Augi, sēnes, ķērpji, sūnas un alģes.	Citi sugu dati. Augi, sēnes, ķērpji, sūnas un alģes.
						Aizsargājamo sugu atradnes. Bezmugurkaulnieki, zivis, abinieki, rāpuļi un ziditāji.	Citi sugu dati. Bezmugurkaulnieki, zivis, abinieki, rāpuļi un ziditāji.
						Aizsargājamo sugu atradnes. Putni.	Citi sugu dati. Putni.

13 attēls Īpaši aizsargājamās dabas teritorijas, mikroliegumi, īpaši aizsargājamās sugas un biotopi (Info avots: <https://ozols.gov.lv/pub>)

1.6 Vide

Ādažu novada dome 23.11.2022. pieņēma lēmumu Nr. 558 “Par Ādažu novada teritorijas plānojuma izstrādes uzsākšanu”, uzsākot jauno Ādažu novada teritorijas plānojuma izstrādi. Viens no darba uzdevumiem šajā procesā bija izvērtēt spēkā esošās pilsētas un ciemu robežas un, ja nepieciešams, sagatavot priekšlikumus to izmaiņām.

Normatīvie akti⁴nosaka, ka ciems ir tāda novada teritorijas daļa, kurā ir vai tiek plānota koncentrēta apbūve, pastāvīgi dzīvo cilvēki un ir izveidota attiecīga infrastruktūra. Ministru kabineta noteikumi⁵ konkretizē prasības pilsētu un ciemu veidošanai vai paplašināšanai, lai tie veidotos kompleksi, kompakti un pašpietiekami, paredzot tajos:

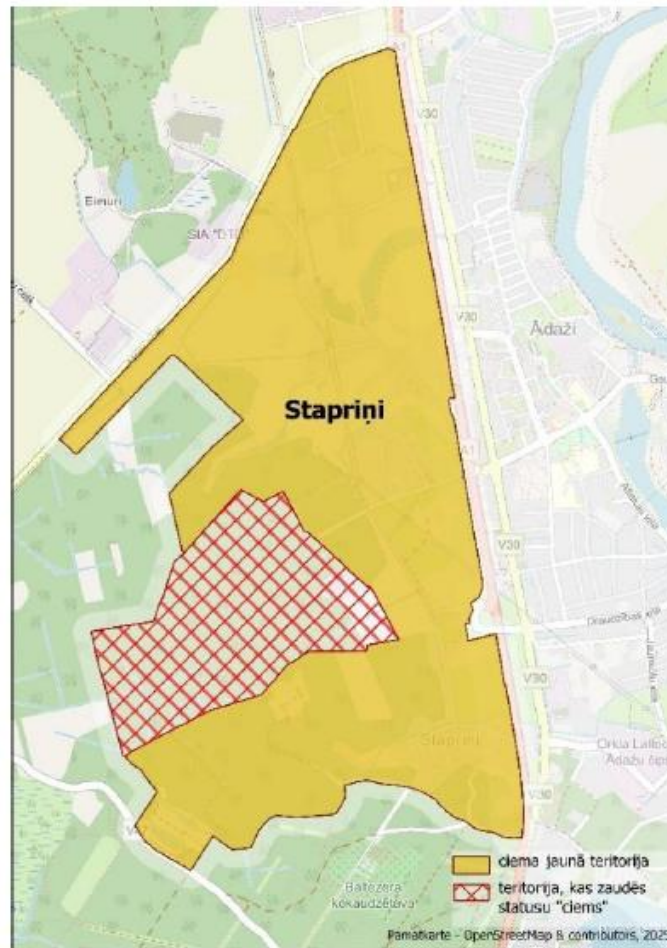
- transporta infrastruktūru, kas balstīta uz hierarhisku pašvaldības ceļu tīkla un pašvaldības ceļu tīkla sasaisti ar valsts autoceļu tīklu;
- inženiertīklu nodrošinājumu;
- daudzveidīgu teritorijas izmantošanu ar iespējām nodrošināt iedzīvotājiem nepieciešamo pakalpojumu apjomu;
- teritorijas sasniedzamību ar sabiedrisko transportu un vietas mērogam atbilstošu mobilitāti, kurā prioritāte ir gājējiem un velotransportam;
- teritorijas pārvaldības nodrošinājumu (piemēram, ielu un inženiertīklu uzturēšanu un apsaimniekošanu, kā arī atkritumu savākšanu);
- publiskiem mērķiem paredzētās teritorijas;
- publisko ārtelpu, tai skaitā publiski pieejamas rekreācijas, dabas un apstādījumu teritorijas.

Izvērtējot noteiktos kritērijus, esošo izmantošanu un attīstības tendences, iedzīvotāju viedokļus, iedzīvotāju skaitu, teritorijas plānojumā ir ietverti risinājumi ciemu robežām. Ādažu novada pašvaldība 26.06.2025. pieņēma lēmumu “Par Ādažu novada teritorijas plānojuma 1.redakcijas nodošanu publiskajai apspriešanai un institūciju atzinumu saņemšanai”, ar kuru Ādažu novada teritorijas plānojuma 1.redakcija nodota

⁴ Administratīvo teritoriju un apdzīvoto vietu likuma 9.panta (2) daļa

⁵ Ministru kabineta 30.04.2013. noteikumu Nr. 240 “Vispārīgie teritorijas plānošanas, izmantošanas un apbūves noteikumi” 61.punkts

publiskai apspriešanai. Tajā⁶ noteikts, ka Stapriņu ciema robežas tiek mainītas, izslēdzot mežu un mozaikveida teritorijas, kuras nav plānots apbūvēt.



14 attēls Stapriņu ciema robežu izmaiņas (Info avots: Ādažu novada teritorijas plānojums Paskaidrojuma raksts Redakcija 1.0)

Ciema robežu izmaiņas stāsies spēkā pēc jaunā Ādažu novada Teritorijas plānojuma gala redakcijas apstiprināšanas.

1.7 Civilā aizsardzība⁷

Iespējamie apdraudējumi

Stapriņi atrodas netālu no lielākajiem satiksmes ceļiem, tāpēc pastāv paaugstināts ceļu satiksmes negadījumu risks. Apkārtējā teritorijā ir meži un atklātas vietas, kas var ciest no spēcīga vēja, krusas vai intensīviem nokrišņiem. Vētru laikā iespējami arī elektroapgādes traucējumi.

Riska novēšana

⁶ Ādažu novada teritorijas plānojums Paskaidrojuma raksts Redakcija 1.0

⁷ Ādažu novada sadarbības teritorijas Civilās aizsardzības plāns (publiski pieejamā daļa), apstiprināts Ādažu novada pašvaldības domes 25.01.2024. sēdē

Pašvaldība rūpējas par ceļu uzturēšanu, bet glābšanas dienesti reaģē uz satiksmes negadījumiem, ugunsgrēkiem un citiem apdraudējumiem. Iedzīvotāji tiek brīdināti par bīstamiem laikapstākļiem.

Kur doties evakuācijas gadījumā

Stapriņu iedzīvotājiem noteiktā pulcēšanās vieta ir: **Circle K degvielas uzpildes stacija, Vidlauka iela 1**. Tā ir viegli pamanāma, atrodas pie galvenā ceļa un nodrošina labu piekļuvi evakuācijas transportam.

Pagaidu izmitināšana notiek:

- **Ādažu sākumskolā**, Attekas ielā 16
- **Ādažu vidusskolā**, Gaujas ielā 30 vai
- **Carnikavas vidusskolā**, Nākotnes ielā 1, atkarībā no tā, kura vieta konkrētajā situācijā ir drošākā un pieejamākā.

Iedzīvotāju rīcībā esošie resursi

Ieteicams turēt mājās ūdeni, pārtiku, lukturīti ar baterijām, telefonu, dokumentus un pamata aptieciņu. Vētru laikā jāizvairās no uzturēšanās atklātās vietās un zem kokiem.

Galvenie norādījumi iedzīvotājiem

Evakuācijas gadījumā jādodas uz Circle K degvielas uzpildes staciju Vidlauka ielā 1. Jāņem līdzi tikai nepieciešamākais un jāievēro operatīvo dienestu norādījumi.

2 Ciema SVID

Kvalitātes	Stiprās puses	Vājās puses	Iespējas	Draudi
Sabiedrība	<ul style="list-style-type: none"> • Draudzīgi un atsaucīgi kaimiņi, savstarpēja cieņa • Vēsturiska piederība – daži dzīvo jau 7 paaudzēs • Bērni kā vērtība, rūpes par jaunāko paaudzi • Vēlme pēc saliedētākas kopienas un kopīgiem pasākumiem (Baltā galdauta svētki, Lielā talka) • Ciemā notiek patstāvīgs iedzīvotāju skaita pieaugums (pēdējo 5 gadu laikā iedzīvotāju skaits pieauga vidēji par 2% gadā) • 21% no ciema iedzīvotājiem ir bērni līdz 14 gadu vecumam 	<ul style="list-style-type: none"> • Iedzīvotāji ir pasīvi kopienas aktivitātēs • Nav kopīga līdera vai ciema pārstāvniecības • Kaimiņi darbojas katrs par sevi, trūkst vienotības svarīgos jautājumos • Pasākumu aktivitāte ar laiku ir samazinājusies 	<ul style="list-style-type: none"> • Organizēt vairāk kopienas pasākumu (sporta, kultūras, svētku u.c.) • Nepieciešama kopīga, publiska vieta, kur svinēt svētkus, sanākt kopā, uzspēlēt volejbolu u.c. aktivitātes 	<ul style="list-style-type: none"> • Kopienas pasivitāte var vēl vairāk mazināt ciema aktivitāti un kopības sajūtu • Konflikti starp iedzīvotājiem par dažādiem ciema attīstības jautājumiem
Ekonomika	<ul style="list-style-type: none"> • Ciems atrodas tuvu Ādažiem, kas rada iespējas uzņēmējdarbībai • Blakus Baltezera kokaudzētava, kas nodrošina darba vietas un ekonomisko aktivitāti 	<ul style="list-style-type: none"> • Ciemā nav veikalu un pakalpojumu • Nav attīstīta sabiedriskā transporta infrastruktūra • Ielu seguma un satiksmes problēmas apgrūtina uzņēmējdarbību 	<ul style="list-style-type: none"> • Izveidot ciemā nelielu veikalu vai pakalpojumu punktu • Attīstīt vietējo uzņēmējdarbību un mājražošanu • Izbūvēt gājēju un velo celiņu visā Inču ielas garumā 	<ul style="list-style-type: none"> • Nepietiekami ieguldījumi ceļu un infrastruktūras attīstībā var kavēt ekonomisko izaugsmi • Nekontrolēta būvniecība var negatīvi

Ādažu novada Stapriņu ciema attīstības plāns līdz 2027.gadam un ilgtermiņa ieceres

Kvalitātes	Stiprās puses	Vājās puses	Iespējas	Draudi
		<ul style="list-style-type: none"> Automašīnu vadītāji Inču ielā ievērojami pārsniedz ātruma ierobežojumus Smagās kravas automašīnas traucē vietējiem iedzīvotājiem Vidlauka iela ir vienvirziena iela Dzīvībai bīstamā nokļūšana no Rīgas uz Stapriņu ciemu (pie Baltezers kokaudzētavas) Nav sakārtota Gājēju pāreja no gājēju tilta degvielas uzpildes stacijas "Virši" pusē Inču iela ir pārvērsta par tranzīta ielu Visa infrastruktūra nomācoši veidota autotransportam Ciemat ir atdalīts no Ādažu centra, nav gājēju pārejas vai tuneļa 	<ul style="list-style-type: none"> Iedrošināt mikromobilitātes iespējas (elektroskūteri, koplietošanas velosipēdi) Panākt ceļu sakārtošanu Uzlabot sabiedriskā transporta pieejamību Izbūvēt A1 paralēlo ceļu Ierīkot papildus apgaismojumu Inču ielā Vidlauku ielu veidot divvirzienu, apgaismotu, asfaltētu Attīstīt sabiedriskā transporta infrastruktūru Izbūvēt tuneli zem A1 vai arī luksoforu ar gājēju pāreju pie Maximas Izbūvēt A1 šķērsojumu iepretim iebrauktuvei uz Baltezers kokaudzētavu Sakārtot gājēju pāreju no gājēju tilta degvielas uzpildes stacijas "Virši" pusē Sakārtot autobusu pieturu vietas Salabot mazos ceļus, sakārtot pievedceļus 	<ul style="list-style-type: none"> Ietekmēt ciema vidi un dzīves kvalitāti
Vide	<ul style="list-style-type: none"> Daba, klusums, svaigs gaiss Zaļš un mierīgs ciems ar sakoptu vidi 	<ul style="list-style-type: none"> Nepietiekama infrastruktūra gājējiem un velobraucējiem 	<ul style="list-style-type: none"> Saglabāt un attīstīt zaļās zonas, izveidot parku 	<ul style="list-style-type: none"> Dabas vērtību izzušana nekontrolētas attīstības dēļ

Ādažu novada Stapriņu ciema attīstības plāns līdz 2027.gadam un ilgtermiņa ieceres

Kvalitātes	Stiprās puses	Vājās puses	Iespējas	Draudi
	<ul style="list-style-type: none"> Saglabājušās dabas vērtības – meži, pļavas Sakopts ciems, kārtība sētā un ciemā Ciems tuvu Ādažiem 	<ul style="list-style-type: none"> Augsts trokšņa līmenis no šosejas A1 Būvniecības draudi Stapriņu apkārtnē, kas var ietekmēt dabas vidi Centralizētās ūdensapgādes un kanalizācijas pakalpojumi pieejami nelielā teritorijā Slikta dzeramā ūdens kvalitāte Ziemā kaimiņi netīra sniegu no ceļiem Bebri Nav kopīgu atkritumu šķirošanas laukumu Ir problēma ar bio atkritumiem, nav skaidrs, kur vest šādus atkritumus 	<ul style="list-style-type: none"> Ierobežot lielo būvprojektu un industriālās apbūves attīstību Uzlabot atkritumu apsaimniekošanu un veicināt šķirošanu Uzlabot ūdenssaimniecības pakalpojumus Uzlabot ceļu laistīšanu pret putekļiem Jāveicina apbūve bez daudzdzīvokļu mājām, ārpus mežiem Jāiztīra vecā upes atteka, ko Kaula laikā sāka darīt, bet nepabeidza Izvietot konteinerus zaļajiem atkritumiem, kas ir zāle un nezāles 	<ul style="list-style-type: none"> Pieaugošais satiksmes intensitātes un trokšņa līmenis Apbūve attīstās bez inženierkomunikācijām
Pārvaldība	<ul style="list-style-type: none"> Vietējie iedzīvotāji ir aktīvi un vēlas uzlabot dzīves apstākļus Ir iespēja sadarboties ar pašvaldību un ietekmēt lēmumus 	<ul style="list-style-type: none"> Lēmumu pieņemšanā trūkst caurspīdīguma un iedzīvotāju iesaistes Pašvaldības ieguldījumi ciemā pēdējo 20 gadu laikā ir bijuši minimāli Stapriņi sastāv no 3 atsevišķām teritorijām, kuras grūti savienot 	<ul style="list-style-type: none"> Veidot ciešāku sadarbību ar pašvaldību, lai aizstāvētu ciema intereses Izveidot kopīgu vietu pasākumiem un iedzīvotāju sanāksmēm Izveidot ciema padomi vai vēlētu pārstāvju grupu Labāka komunikācija starp iedzīvotājiem un pašvaldību Ierīkot video novērošanas kameras 	<ul style="list-style-type: none"> Ja netiks risinātas infrastruktūras problēmas, ciema dzīves kvalitāte var pasliktināties Nepietiekama pašvaldības interese par ciema attīstību Plānots pārskatīt ciema robežu

Ādažu novada Stapriņu ciema attīstības plāns līdz 2027.gadam un ilgtermiņa ieceres

Kvalitātes	Stiprās puses	Vājās puses	Iespējas	Draudi
		<ul style="list-style-type: none">Atstumtība no kopējā novada	<ul style="list-style-type: none">Ir ierosinājums ieviest privilēģiju kartiApzināt lielāku daļu Stapriņu iedzīvotāju pirms sanāksmju organizēšanas	

3 Ciema attīstības vīzija un prioritātes

3.1 Ilgtermiņa vīzija par ciema nākotni

Stapriņu ciems ir vieta, kur sakoptība un kārtība gan sētās, gan kopējā vidē veido harmonisku un drošu dzīves telpu. Ar cieņu pret kaimiņiem un viņu privātumu, dabas tuvumu, un rūpēm par bērnu drošību, mēs veidojam draudzīgu un atbildīgu kopienu, kas apvieno lauku mieru un modernu risinājumu ērtības.

3.2 Galvenās prioritātes un stratēģiskie mērķi

Stapriņu ciema galvenās **prioritātes**:

1. Kopienas dzīves un vietējās uzņēmējdarbības attīstība
2. Satiksmes drošības un mobilitātes uzlabošana
3. Videi draudzīga un ilgtspējīga ciema attīstība
4. Efektīva pārvaldība un iedzīvotāju līdzdalība

Atbilstoši izvirzītajām prioritātēm, noteikti ciema **stratēģiskie mērķi un uzdevumi**:

Prioritāte	Stratēģiskais mērķis	Uzdevums
1. Kopienas dzīves un vietējās uzņēmējdarbības attīstība	Nodrošināt kopienas aktivitātēm un informācijas apmaiņai nepieciešamo infrastruktūru, nodrošināt ciema pārstāvjus pašvaldībā, kā arī veicināt ciema iedzīvotāju kopā būšanu	<ul style="list-style-type: none"> • Izveidot ciema padomi vai vēlētu pārstāvju grupu, kas pārstāvēs iedzīvotāju intereses pašvaldībā un organizēs vietējās aktivitātes • Izveidot kopīgu vietu pasākumiem un iedzīvotāju sanāksmēm, kur var notikt svētki, sporta pasākumi un kopienas tikšanās • Izveidot ciema nelielu veikalu vai pakalpojumu punktu, lai nodrošinātu iedzīvotājiem ērtāku piekļuvi pirmās nepieciešamības precēm un pakalpojumiem • Organizēt vismaz 4 kopienas pasākumus gadā (sporta, kultūras, svētku u.c.), lai veicinātu iedzīvotāju saliedētību
2. Satiksmes drošības un mobilitātes uzlabošana	Attīstīt ciema teritorijā esošo ceļa un mikromobilitātes infrastruktūru, kā arī nodrošināt ērtu sabiedrisko transportu	<ul style="list-style-type: none"> • Izbūvēt gājēju un velo celiņu visā Inču ielas garumā, lai nodrošinātu drošu pārvietošanos • Uzlabot sabiedriskā transporta pieejamību, izveidojot jaunas pieturas un sakārtojot esošās • Izbūvēt tuneli zem A1 vai luksoforu ar gājēju pāreju, lai nodrošinātu drošu šosejas šķērsošanu • Ieviest mikromobilitātes risinājumus (elektroskūteri, koplietošanas velosipēdi), lai veicinātu alternatīvus pārvietošanās veidus

Prioritāte	Stratēģiskais mērķis	Uzdevums
		<ul style="list-style-type: none"> Uzlabot apgaismojumu Inču ielā un citās galvenajās ielās, lai nodrošinātu lielāku drošību vakara stundās Panākt ceļu sakārtošanu, tostarp Vidlauku ielas asfaltēšanu un apgaismošanu, lai uzlabotu satiksmes kvalitāti Izbūvēt A1 paralēlo ceļu un uzlabot pievedceļus, lai atslogotu satiksmi un uzlabotu ciema sasniedzamību Izveidot un uzturēt regulāru ceļu laistīšanu pret putekļiem, lai uzlabotu dzīves kvalitāti vasaras sezonā
3. Videi draudzīga un ilgtspējīga ciema attīstība	Attīstīt tīru, drošu, dabisku un ilgtspējīgu dzīves vidi	<ul style="list-style-type: none"> Izvietot konteinerus zaļajiem atkritumiem (zālei, nezālēm u.c.), lai veicinātu vides sakopšanu un atkritumu šķirošanu Saglabāt un attīstīt zaļās zonas, izveidojot parku, kas kalpos kā atpūtas un rekreācijas vieta Veicināt apbūvi bez daudzdzīvokļu mājām, ārpus mežiem, lai saglabātu ciema raksturu un dabas teritorijas Uzlabot ūdenssaimniecības pakalpojumus un sakārtot veco upes atteku, lai nodrošinātu ilgtspējīgu ūdens resursu pārvaldību Ierīkot video novērošanas kameras ciema teritorijā, lai uzlabotu drošību un mazinātu vandālismu
4. Efektīva pārvaldība un iedzīvotāju līdzdalība	Sekmēt ciema iedzīvotāju komunikāciju un sadarbību ar pašvaldību	<ul style="list-style-type: none"> Izveidot labāku komunikācijas platformu starp iedzīvotājiem un pašvaldību (ziņojumu dēļi, WhatsApp/Facebook grupa, informatīvie e-pasti) Apzināt un iesaistīt lielāku daļu Stapriņu iedzīvotāju ciema sanāsmēs, lai nodrošinātu plašāku līdzdalību lēmumu pieņemšanā Ieviest ciema privilēģiju karti, kas sniegtu iedzīvotājiem atlaides vietējos uzņēmumos un pakalpojumu sniegšanā

4 Rīcības plāns

4.1 Ciemā plānotie pasākumi, to īstenošanas termiņi un īstenotājs

Nr.p.k.	Projekts / aktivitāte	Vai ir AP*	Atbildīgais	Termiņi		
				Īstermiņa (līdz 2027.)	Vidēja termiņa (līdz 2029.)	Ilgtermiņa (pēc 2029.)
1	Transporta infrastruktūra					
1.1.	Gājēju un velo ceļi izbūve Inču ielā	Ā3.2.3.1.; Ā3.2.3.2.; Ā3.2.3.3.; Ā6.3.1.2.	CKS			
1.2.	Gājēju un velo ceļi izbūve no "Circle K" līdz "Knifs4"	Ā3.2.3.1.; Ā3.2.3.2.; Ā3.2.3.3.; Ā6.3.1.2.	Privātpersonas			
1.3.	Papildus apgaismojuma ierīkošana Inču ielā	Ā3.1.3.1.; Ā3.2.3.2.	CKS			
1.4.	Droša gājēju šķērsojuma izveide pāri A1 (tunelis vai luksofors ar gājēju pāreju) pie Maximas	Ā3.1.1.2.; Ā3.2.1.1.; Ā3.2.3.2.; Ā3.2.3.3.; Ā6.3.1.2.; Ā14.1.2.9.; Ā14.1.3.5.; Ā14.1.3.1.	LVC			
1.5.	Droša gājēju šķērsojuma izveide pāri A1 (tunelis vai luksofors ar gājēju pāreju) pie Muižas	Ā3.1.1.2.; Ā3.2.1.1.; Ā3.2.3.2.; Ā3.2.3.3.; Ā6.3.1.2.; Ā14.1.2.9.; Ā14.1.3.5.; Ā14.1.3.1.	LVC			
1.6.	Droša gājēju šķērsojuma izveide pāri A1 (tunelis vai luksofors ar gājēju pāreju) iepretim Baltezera kokaudzētavai	Ā3.1.1.2.; Ā3.2.1.1.; Ā3.2.3.2.; Ā3.2.3.3.; Ā6.3.1.2.; Ā14.1.2.9.; Ā14.1.3.5.; Ā14.1.3.1.	LVC			
1.7.	A1 paralēlā ceļa izbūve	Ā3.1.4.2.; Ā3.2.1.1.	Pašvaldība			
1.8.	Vidlauku ielu pārbūve (par apgaismotu, asfaltētu divvirziena ielu, ar velo ceļu)	Ā3.2.3.1.; Ā3.1.3.1.; Ā3.1.2.2.; Ā3.2.3.3.; Ā6.3.1.2.	Privātpersonas			
1.9.	Ceļa zīmes uzstādīšana pie Muižas pagrieziena no A1 uz Carnikavu, ļaujot kreiso pagriezienu pēc plkst. 22.00	Ā14.1.2.9.; Ā14.1.3.1.	LVC			

Ādažu novada Stapriņu ciema attīstības plāns līdz 2027.gadam un ilgtermiņa ieceres

Nr.p.k.	Projekts / aktivitāte	Vai ir AP*	Atbildīgais	Termiņi		
				Īstermiņa (līdz 2027.)	Vidēja termiņa (līdz 2029.)	Ilgtermiņa (pēc 2029.)
2	Sabiedriskais transports					
2.1.	Autobusu pieturas izveide	Ā6.3.1.1.; Ā3.2.3.6.	CKS			
3	Teritorijas labiekārtošana					
3.1.	Hidrantu uzstādīšana	Ā5.1.1.1.	Kopiena			
3.2.	Kopīgas, publiskas vietas izveide pasākumiem, sportam un citām aktivitātēm	Ā4.1.1.2.; Ā5.1.1.2.	Kopiena			
4	Vide					
5	Kopiena					
6	Citas jomas					

* *Atsauce uz Attīstības programmas atbilstošo pasākumu*

Pasākumi, kuri tiek veikti patstāvīgi, vai tas būtu jādara patstāvīgi, bet kuriem jāpievērš īpaša uzmanība:

Pasākumi, kas jāveic patstāvīgi	Īstenotājs
Ceļu infrastruktūras regulāra uzturēšana, t.sk. mazo ceļu remonts un pievedceļu labošana	CKS
Sabiedriskā transporta maršrutu pārskatīšana, pielāgojot tos iedzīvotāju aktuālajām vajadzībām	ATD, RPR
Zaļo zonu saglabāšana un attīstība	CKS
Lielo būvprojektu un industriālās apbūves attīstības ierobežošana	Pašvaldība
Savrupmāju apbūves veicināšana ārpus mežiem	Pašvaldība
Kopienas pasākumu (sporta, kultūras, svētku u.c.) organizēšana	Kopiena
Sadarbības veicināšana ar pašvaldību	Kopiena, pašvaldība, ĀPIP

Saīsinājumi:

AP – Ādažu novada Attīstības programma (2021.-2027.)

ATD – valsts sabiedrība ar ierobežotu atbildību “Autotransporta direkcija”

ĀPIP – Ādažu pagasta iedzīvotāju padome

CKS – pašvaldības aģentūra “Carnikavas komunālserviss”

LVC – valsts sabiedrība ar ierobežotu atbildību “Latvijas Valsts ceļi”

RPR – Rīgas plānošanas reģions

5 Uzraudzības un novērtēšanas sistēma

Ciema attīstības plānā ir noteikta attīstības vīzija, attīstības prioritātes, stratēģiskie mērķi un to sasniegšanai noteikti pasākumi līdz 2027. gadam. Investīciju plāns ir izvirzīto prioritāšu, to mērķu un pasākumu īstenošanas instruments ciemam nepieciešamo investīciju plānošanai. Projektu īstenošanai plānots piesaistīt pašvaldības, valsts, Eiropas Savienības un citus finanšu resursus. Projektus var realizēt gan vietējā kopiena, gan pašvaldība, saskaņā ar ieviešanas brīdī esošo situāciju un resursu pieejamību.

Stapriņu ciema attīstības plāna uzraudzībai ir noteikti rādītāji, kas palīdzēs novērtēt, vai un cik veiksmīgi tiek īstenoti plāna mērķi un uzdevumi.

Rādītāja nosaukums	Bāzes rādītājs (2024)	Vēlamais rādītājs (2027)
Iedzīvotāju īpatsvars, kas jūtas piederīgi savai kopienai / ciemam*	74%	>80%
Iedzīvotāju īpatsvars, kas ir apmierināts vai drīzāk apmierināts ar teritorijas labiekārtojumu ciemā*	39%	>40%
Iedzīvotāju īpatsvars, kas ir apmierināts vai drīzāk apmierināts ar iespēju iesaistīties sava ciema attīstības plānošanā, attīstībā*	35%	>40%
Realizēto pasākumu skaits	0	1

* rādītājs noteikts, veicot iedzīvotāju aptauju

Rādītāji tiks uzraudzīti, lai izvērtētu progresu, veiktu nepieciešamās korekcijas esošajā dokumentā un sniegtu priekšlikumus nākamā ciema attīstības plāna izstrādei. Tie tiks analizēti pēc nepieciešamības, kā arī veicot Ādažu novada attīstības programmas monitoringu (reizi trīs gados attīstības programmas uzraudzības ziņojums tiks papildināts ar pārskatu par ciemu attīstības plānu īstenošanu, izvērtējot galvenos sasniegumus un problēmas). Par ciema attīstības plāna uzraudzību ir atbildīga Attīstības un projektu nodaļa. Tās galvenais uzdevums ir vadīt un koordinēt uzraudzības procesu, identificējot, vai ciema plānā definēto rādītāju sasniegšana norit atbilstoši plānotajam. Uzraudzības procesā tiek iesaistīti arī iedzīvotāju padomes locekļi, vietējā kopiena, kā arī pašvaldības speciālisti un struktūrvienības, kas rīcības plānā norādīti kā atbildīgie par aktivitāšu izpildi vai projektu īstenošanu. Ciema attīstības plāna aktualizācija var notikt, aktualizējot Ādažu novada attīstības programmu.

Pielikumi

Sanāksmju laikā sniegtā informācija

18.08.2024., Stapriņi

Kopienas stiprināšana:

- Stapriņi sastāv no 3 atsevišķām teritorijām, kuras grūti savienot.
- Ierosinājums ieviest privilēģiju karti.
- Ir draudzīgi, forši kaimiņi
- Dzīvoju te 7 paaudzes
- Vēlas Ādažnieku privilēģiju karti

Transporta infrastruktūra:

- Dzidrumu ielas sākumā kādreiz ved daudz kravas (NAI). Bez "Bez Tabu" nevar.
- A1 paralēlais ceļš plānots taisni gar "Knifs 4".
- Gājējiem un velo braucējiem nebūtu ērta šķērsošana.
- Nepieciešams apgaismojums, lai bērni var droši pārvietoties.
- Sāpe ir Inču iela – tā ir pārāk ātra (brauc ar 70-80 km / h), nedroša, neapgaismota. Tur vajadzētu gulošos policistus. Nepieciešama arī video novērošanas kameras uzstādīšana. Inču ielas galā policija ņer uz ātrumu, bet ne tajos laikos, kad ir lielākais pārkāpēju skaits (no rītiem un vakaros). Orklas darbinieki brauc. Kopš aizliedza kreiso pagriezieni uz A1, tas ir kļuvis vēl aktuālāks jautājums.
- Piedāvāja šķērsot sapulci uz Stapriņu ielas līkuma.
- Nepieciešams ieguldīt līdzekļus koplietošanas ceļos.
- Apgaismojums Stapriņos uzlikts aiz "Knifs 4", uz Sadales tīkla balstiem, kur uzņēmums to ļāva, bet tas nebija viegli. Šobrīd citās līdzīgās vietās to nevarētu darīt.
- Jaunu apgaismojumu Inču ielā varētu plānot 2025.gadā.
- Uz Inču ielas ir svara ierobežojumi, bet tajā brauc daudz smagā transportlīdzekļu. Iespējams, Waze programmā nav ievadīti nosacījumi, ka ir šādi ierobežojumi. Komunālserviss to pārbaudīs.
- Uz ielām nepieciešams apgaismojums
- Ziemā kaimiņi netīra sniegu no ceļiem
- Nav tuneļa uz Ādažiem
- Nav infrastruktūrā gājējiem un velosipēdistiem, ir ātruma pārkāpumi
- Nav sakārtota Gājēju pāreja no gājēju tilta DUS "Virši" pusē
- Vēlas Inču ielu ar velo un gājēju ceļu, ātruma ierobežotājiem
- Vidlauku ielu vajag: divvirzienu, apgaismotu, asfaltētu
- Nepieciešama centralizēta sniega tīrīšana
- Nepieciešams mainīt ielu slīpumu, prom no notekgrāvja

Vide, dabas aizsardzība:

- Ir problēma ar bio atkritumiem. Projekts beidzās, nav skaidrs, kur vest šādus atkritumus. Vienīgi atkritumu laukumā bija šausmīgi slikts skats.

- Komunālserviss skaidro, ka plāno atteikties no publiska atkritumu savākšanas laukuma, jo cilvēki ir negodprātīgi.
- Par ūdenssaimniecības pakalpojumu attīstību.
- Daba, klusums, svaigs gaiss – ciema stiprā puse
- Zaļš un bija mierīgs ciems
- Nav centralizēts ūdens un kanalizācija, vēlas būt pieslēgti pie pilsētas ūdens un kanalizācijas
- Vajag plašu zaļo zonu

Uzņēmējdarbība, tās attīstība:

- Nav veikalu

Sabiedriskais transports:

- Stapriņos ir 3 mājas.
- Skolēnu autobuss met lielu līkumu, bērni netiek uz skolu. Autobuss ved tikai skolas darbības laikā (brīvdienās neved).
- Nepieciešama attīstīta sabiedriskā transporta infrastruktūra
- Jāsakārto autobusu pieturu vietas, lai varētu gaidot autobusu justies droši

Armija:

- Poligonu nedzird.

Komunikācija:

- Nav skaidrs, kāpēc netiek ņemts vērā tas, kas iepriekš stāstīts, rakstīts.

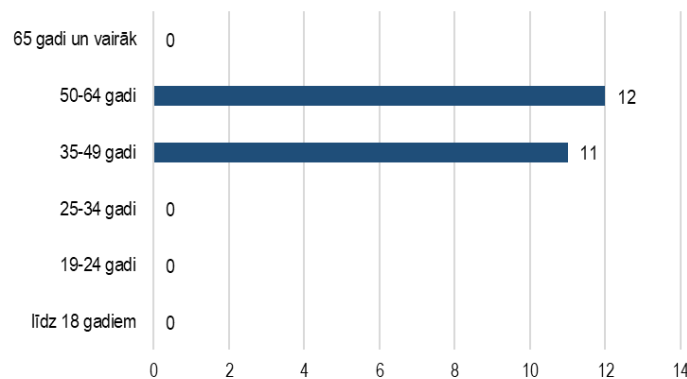
Teritorijas izmaiņas, teritorijas plānošana:

- 2005.gadā Stapriņos sāka būvēt 48 mājas.
- Sniegta informācija par Stapriņu ciema robežu izmaiņām. Teritorijās ārpus ciema varēs būvēt viensētas.
- Nevajag ļaut attīstīt apbūvi bez inženierinfrastruktūras.
- Kādi ir ieguvumi / zaudējumi no ciemu robežu izmaiņām? Svarīgi, lai nekustamo īpašumu vērtība nemazinās.
- Jautājums par Vidus ielas detālplānojumu.
- Pozitīvi, ka ciems ir tuvu Ādažu centram
- Esam vienlaicīgi laukos un pilsētā
- Jūtama atstumtība no kopējā novada
- Vēlas ciems bez daudzstāvu apbūves

Iedzīvotāju aptaujas rezultāti

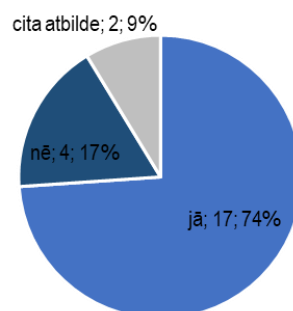
Lai noskaidrot Ādažu novada iedzīvotāju viedokli par situāciju savā ciemā un vēlamajām tā izmaiņām līdz 2027.gadam, tika organizēta iedzīvotāju aptauja. Aptauja tika veikta, organizējot to attālināti (https://ej.uz/Adazu_ciemi), laika posmā no 01.05.2024. līdz 31.10.2024. Informācija par aptauju bija pieejama pašvaldības tīmekļa vietnē, kur ciemu attīstības plānu izstrādes procesam izveidota atsevišķa sadaļa “Aktualitātes” / “Sabiedrības līdzdalība” / “Ciemu/apkaimju attīstības plāni” (<https://www.adazunovads.lv/lv/cienuapkaimju-attistibas-plani>). Aptaujas elektroniskā anketa iedzīvotājiem tika izplatīta, izmantojot pašvaldības Facebook kontu (<https://www.facebook.com/adazilv/>), kā arī vietējo apkaimju Facebook konus. No Stapriņu ciema aptaujā piedalījās 23 respondenti.

Aptaujā tika pārstāvētas vecuma grupas no 35 līdz 64 gadiem, tomēr pārsvarā (52%) respondenti bija vecumā no 50 līdz 64 gadiem.



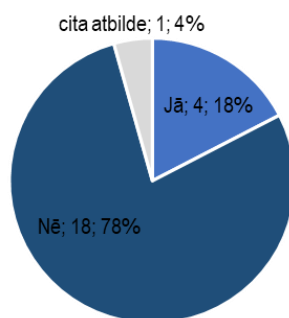
1.attēls Atbildes uz jautājumu “2. Jūsu vecuma”

Lielākā daļa (74%) aptaujas dalībnieku jūtas piederīgi savai kopienai / ciemam. Cilvēki, kas atzīmēja “cita atbilde”, norādīja, ka: ir diezgan piederīgs; nejūtu kopienas sajūtu, zinu tikai dažus kaimiņus.



2.attēls Atbildes uz jautājumu “3. Vai jūtaties piederīgs savai kopienai / ciemam?”

Atbildot uz jautājumu “Vai jūsu kopienai / ciemam ir vienota identitāte?”, apstiprinoši atbildēja 18% respondentu, bet lielākā daļa (78%) no viņiem uzskata, ka Stapriņu kopienai / ciemam nav vienota identitāte. Cilvēks, kas norādīja “cita atbilde”, rakstīja “Domāju, ka Stapriņi ir ģeogrāfiski sadalīti trīs atsevišķās daļās, vienotu identitāti pat nebūtu loģiski veidot, tie loģiskāk būtu 3 atsevišķi ciemi”.

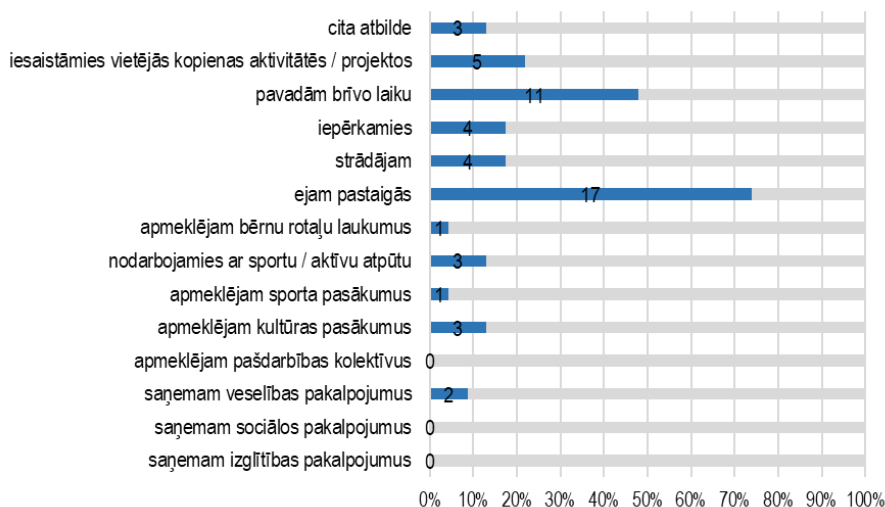


3.attēls Atbildes uz jautājumu “4. Vai Jūsu kopienai / ciemam ir vienota identitāte?”

Kā savas kopienas / ciema vērtības tika norādīts:

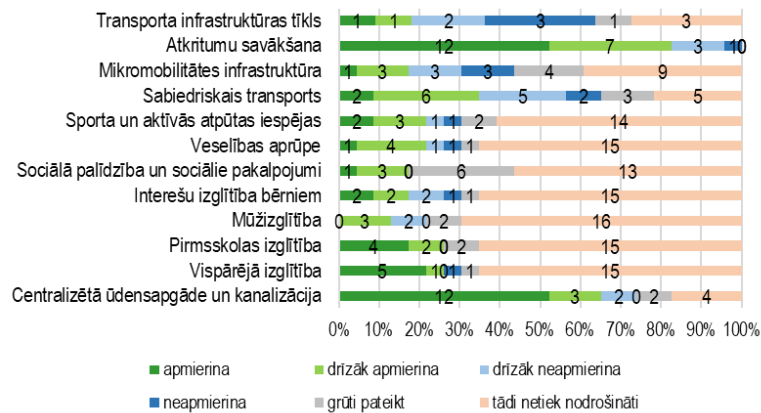
- Nezinu. Nav tādas definētas. (4x)
- Sakoptība, kārtība sētā un ciemā (5x)
- Atbalsts.
- Atbildība.
- Draudzīgums.
- Cieņa vienam pret otru kaimiņu īpašumu un mājās atpūtu. (3x)
- Miers un klusums.
- Tuvums Baltezera kokaudzētavai.
- Mums spilgtākā vērtība, ka nav pilsētas komunikācijas.
- Mūsu Inču iela ir pārvērsta par tranzīta ielu, kurā Pašvaldības policija atsakās veikt ātruma kontroli, iela kur bērņus nevar laist vienus uz skolu dzīvojamā zonā, pašvaldība atsakās uzstādīt ātruma vaļņus. Iela kurā pašvaldībai pietika naudas tikai dažām lampām uz esošiem stabiem. Skumja mums tā piederība.
- Drošība.
- Bērni.
- Daba.

Lielākā daļa Stapriņu ciema respondentu savā ciemā dodas pastaigās (74%). Pie citām atbildēm tika norādīts, ka cilvēki dzīvo; bēg no ātrām mašīnām, bērni mēģina netikt notriekti noejot no gājēju tilta bez gājēju pārejas pie spēļu zāles un Viršu degvielas uzpildes stacijas; principā visas augstāk minētās aktivitātes notiek Ādažu pilsētā.



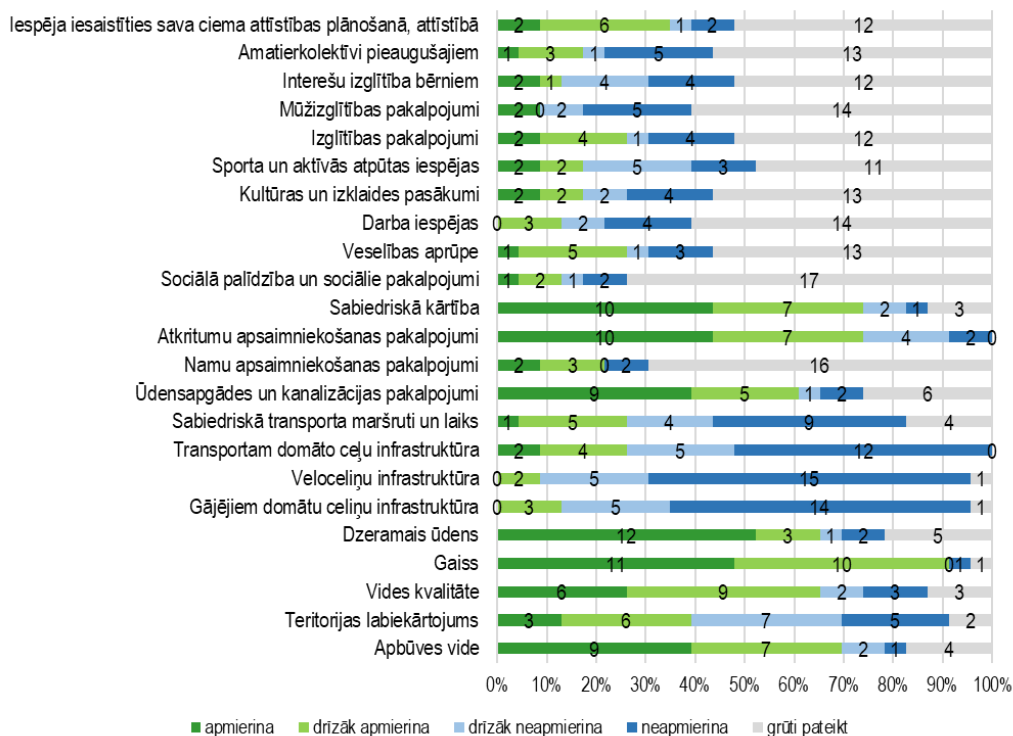
4.attēls Atbildes uz jautājumu “6. Kādas darbības Jūs / Jūsu ģimenes locekļi veicat savā ciemā?”

Novērtējot dažādu pakalpojumu un jomu pieejamību Stapriņu ciemā, respondenti vislabāk novērtē atkritumu savākšanu (apmierināti vai drīzāk apmierināti ir 83%), centralizēto ūdensapgādi un kanalizāciju (65%). Visvairāk neapmierināti vai drīzāk neapmierināti respondenti ir ar transporta infrastruktūras tīklu (45%).



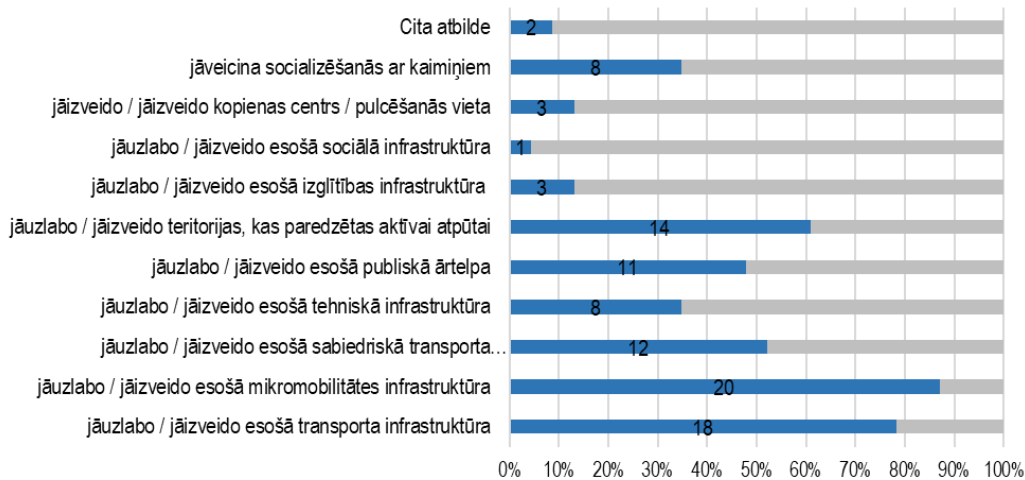
5.attēls Atbildes uz jautājumu “7. Novērtējiet, kāda ir šādu pakalpojumu un jomu PIEEJAMĪBA Jūsu ciemā”

Atbildot uz jautājumu “Novērtējiet, kāda ir KVALITĀTE šādās jomās Jūsu ciemā”, lielākā daļa Āžu ciema iedzīvotāji visaugstāk novērtēja gaisa vidi, (to, ka tā apmierina vai drīzāk apmierina, norādīja 91% respondentu), atkritumu apsaimniekošanas pakalpojumus (74%), sabiedrisko kārtību (74%), apbūves vidi (70%), vides kvalitāti (65%), dzeramo ūdeni (65%), ūdensapgādes un kanalizācijas pakalpojumus (61%). Vissliktākā kvalitāte ir veloceļu infrastruktūrai (tā neapmierina vai drīzāk nepmierina 87% respondentu), gājējiem domātai ceļu infrastruktūrai (83%), transportam domātai ceļu infrastruktūrai (74%) un sabiedriskā transporta maršrutiem un laikiem (57%).



6.attēls Atbildes uz jautājumu “8. Novērtējiet, kāda ir KVALITĀTE šādās jomās Jūsu ciemā”

Stapriņu ciemā vai tā tuvumā būtu nepieciešams izveidot mikromobilitātes infrastruktūru (87%), uzlabot esošo transporta infrastruktūru (78%), izveidot teritorijas, kas paredzētas aktīvai atpūtai (61%), esošo sabiedriskā transporta infrastruktūru (52%). To, ka ciemā būtu jāveido kopienas centrs / pulcēšanās vieta, norādīja 13% respondentu.



7.attēls Atbildes uz jautājumu "9. Kas būtu jāuzlabo Jūsu ciemā, lai uzlabotu jūsu kopienas dzīves kvalitāti (var norādīt vairākas atbildes)? Ciemā / tā tuvumā"

Kā galvenās problēmas Stapriņu ciemā iedzīvotāji norāda:

- **Transporta jomā:**
 - Saskaņos ar problēmu, ka ir 2 Stapriņi un kurjeri bieži aizbrauc nepareizi, kāpēc jābūt dažādām vietām ar 1 nosaukumu?
 - Satiksmes noteikumu pārkāpumi.
 - Ja būs normāls ceļš uz Ādažiem ar velo un auto, tad tas jau būs daudz.
 - Esam pilnībā atdalīti no Ādažiem ar A1 šoseju.
 - Nav ne gājēju pārejas, ne tuneļu, ne velo ceļu. (2x)
 - Pievadceļu ciemam kvalitāte. Ceļš būtu jānoasfaltē.
 - Ielu uzkopšana ziemā, tā notiek ļoti reti.
 - Asfalta seguma kvalitāte uz ielām.
 - Vidlauka iela ir vienvirziena.
 - Nokļūšana ar auto pa sliktas kvalitātes ceļu no Stapriņu ciema (pie Baltezera) uz/no Ādažiem. Gan auto amortizācija, gan putekļi. Ar velosipēdu zemes ceļš no ciemata līdz Circle K vispār krimināls, putekļains, īpaši grūti skolēniem, kas ar velosipēdu mēģina ceļu mērot uz Ādažu vidusskolu. Jābrauc pa tumsu ziemas pēcpusdienās un vakaros, lampu nav. Dzīvībai bīstamā nokļūšana no Rīgas uz Stapriņu ciemu (pie Baltezera kokaudzētavas) no Jaunkūlu pieturas, skolēniem īpaši jaunāko klašu, vieniem neiespējami. Situācija ir ļoti, ļoti dramatiskā, un diemžēl gadiem nekas no pašvaldības netiek risināts. :(
 - Inču ielas ikdienas autosacīkstes. Man pie mājas ir kameras, kurās var labi redzēt, ka noteiktā 20km/h vietā lielākā daļa pārvietojas ar 50-70 km/h. Kaimiņam sētā iebraukuši (un no notikuma vietas aizbraukuši) jau vismaz 2 reizes. Vietējie rallisti ir zināmi. Policija šajā ielā parādās, kad ir CSN. Laikam jā sagaida pirmais nobrauktais bērns, kad pašvaldība sarosīsies un uzliks ātruma ierīces. Viss kā pie mums ierasti.
 - Automašīnām vietām ir pa šauru, lai samainītos.
 - Milzīga problēma ir droša savienojuma trūkums cilvēkiem, kas dzīvo Stapriņu vidējā daļā un kuriem ikdienā jānokļūst uz Ādažu centru ar kājām. Cilvēki riskē

ar dzīvībām, ejot pāri šosejai pie Maximas, jo abi tilti ir pārāk tālu! Gadiem ilgi šī problēma nav atrisināta. Vaina tiek novelta uz Latvijas Valsts ceļiem. Vai tiešām nav iespējams to sakārtot? Vajadzētu vai nu gājēju/velo tuneli zem šosejas vai arī luksoforu ar gājēju pāreju. (2x)

- **Vides, teritorijas labiekārtošanas jomā:**
 - Bebru posta darbi.
 - Atkritumu apsaimniekošana – kādreiz bija šķirošanas konteineri vismaz pie Knifa autoservisa. Tad tos noņēma. Tagad man ir jāved plastmasas šķirošanas maisi uz Ādažu centru un tas ir absurdi! Dzīvoju Stapriņu vidus daļā, mums ir stikla konteineris, bet ārkārtīgi būtu nepieciešams plastmasas konteineris!
 - Augsts trokšņa līmenis no šosejas Ainaži Rīga Ādažu Baltezera posmā.
- **Komunālo u.c. pakalpojumu jomā:**
 - Dārgs ūdens un kanalizācija.
 - Dzeramā ūdens kvalitāte.
- **Sabiedriskā transporta jomā:**
 - Valdorfskolas bērniem un mākslu skolu apmeklējot, nav iespējas uz/no aizbraukt ar sabiedrisko autobusu.
 - Nav sabiedriskā transporta.
 - Bērnu nokļūšana līdz skolai, nav sabiedriskā transporta/ pieturas, lai nokļūtu skolā, jāšķērso bīstamā šoseja vai jāiet, jābrauc ar velosipēdu 3 km līkums pa līkumoto, slikti pārrēdzamo Inču ielu, kurai nav ne gājēju, ne velo celiņš. Skolniekiem kursē tikai 1 autobuss no rīta un otrs atpakaļ tikai pēc 6.stundas. Principa bērni paši nevar droši nokļūt uz skolu un atpakaļ. (2x)
- **Kopienas stiprināšanas jomā:**
 - Cīmatnieku pasivitāte dažādās aktivitātēs.
 - Katrs darbojas pats par sevi, nav vienotas nostājas ciematam svarīgos jautājumos.
- **Citi jautājumi:**
 - Pašvaldībai esam vienaldzīgi. Uz Mārsiliem uzbūvēs trotuāru, Stapriņos tikmēr pa Inču ielu mēģināsim ejot nenomirt.
 - Ierobežot būvniecību Stapriņu apkārtnē, nepieļaut lielus būvprojektus, nepieļaut industriālo apbūvi. Mums apkārt ir vēl nedaudz mežs un dažas pļavas, kas ir neapverama vērtība, kas ir aktīvi jāsargā!

Runājot par sava **ciema un kopienas nākotni**, Stapriņu ciema iedzīvotāji norāda, ka ciemā jābūt:

- Kopīga, publiska vieta, kur svinēt svētkus, sanākt kopā, uzspēlēt volejbolu u.c. aktivitātes.
- Skaistu.
- Vairāk salabotu mazo ceļu, ne tikai Ādažu centrā, nobraucot gar Valdorfa dārziņu katru reizi jāaizver acis vai varēs pārbraukt gulošam policistam un iela šausmīga, bet centrs smuks.
- Ar sakārtoties pievedceļi.
- Bez bebrim.
- Kvalitatīvāku un mierīgāku apkārtējas vides radīšanu.
- Vienoti vēlētu ciemata pārstāvju grupu, kas aizstāvētu ciemata intereses.
- Guļamciems.
-pie klusākas šosejas.
- Ar asfaltētiem ceļiem un vēl LIDL trūkst Ādažos.
- Esam vienoti ar Ādažiem, droši varam sasniegt Ādažu centru.
- Ar sakoptu vidi.

- Attīstītu.
- Ar izveidotu rotaļu laukumu bērniem.
- Ar pieejamu satiksmi ciematā.
- Vidlauka iela kļūst divvirzienu un ar melno segumu.
- Ar sakārtotiem ceļiem, gājēju /velobraucēju ietvēm, apgaismotu ceļu.
- Ar centralizētu dzeramā ūdens padevi.
- Atvērt acis Ādažu pašvaldībai un palūkoties uz pašvaldības ieguldīto 20 gadu garumā Stapriņu ciemā. Piecas lampas uz Sadales tīkla stabiem un Inču ielas nolaidīgi pieņemtā dubultās virsmas ceļa apstrāde, kur ceļš nekur nav līdzens no pirmās dienas.
- Droša nokļūšana pa mūsdienām atbilstošu, cilvēku cionošu ceļu gan skolēniem, pieaugušajiem no/uz Ādažu centru. Šobrīd tā ir ņirgāšanās no pašvaldības puses par Stapriņu ciema (pie Baltezera kokaudzētavas) gan lieliem, gan maziem iedzīvotājiem. Ļoti žēl.:)
- Drošāku un gājējiem draudzīgāku. Pagaidām visa infrastruktūra nomācoši veidota autotransportam. Domāšana kā padomju laiku funkcionāriem – ieguldīt asfaltos un ceļos.
- Saliedētu kopienu, kas respektē un ciena viens otra privāto telpu un vajadzības.
- Vairāk uzsvars uz dabas vērtību saglabāšanu. Attīstība ir laba tad, ja to dara gudri un pamatoti, saglabājot un izceļot dabas vērtības. Savukārt iedzīvotāju kopiena varētu attīstīties tad, ja būtu kopīgi pasākumi un aktivitātes, kurās viens ar otru iepazītos.
- Drošas šosejas parejas vai gājēju, velo tuneli, lai tiktu uz Ādažiem.
- Kopība lielāka.

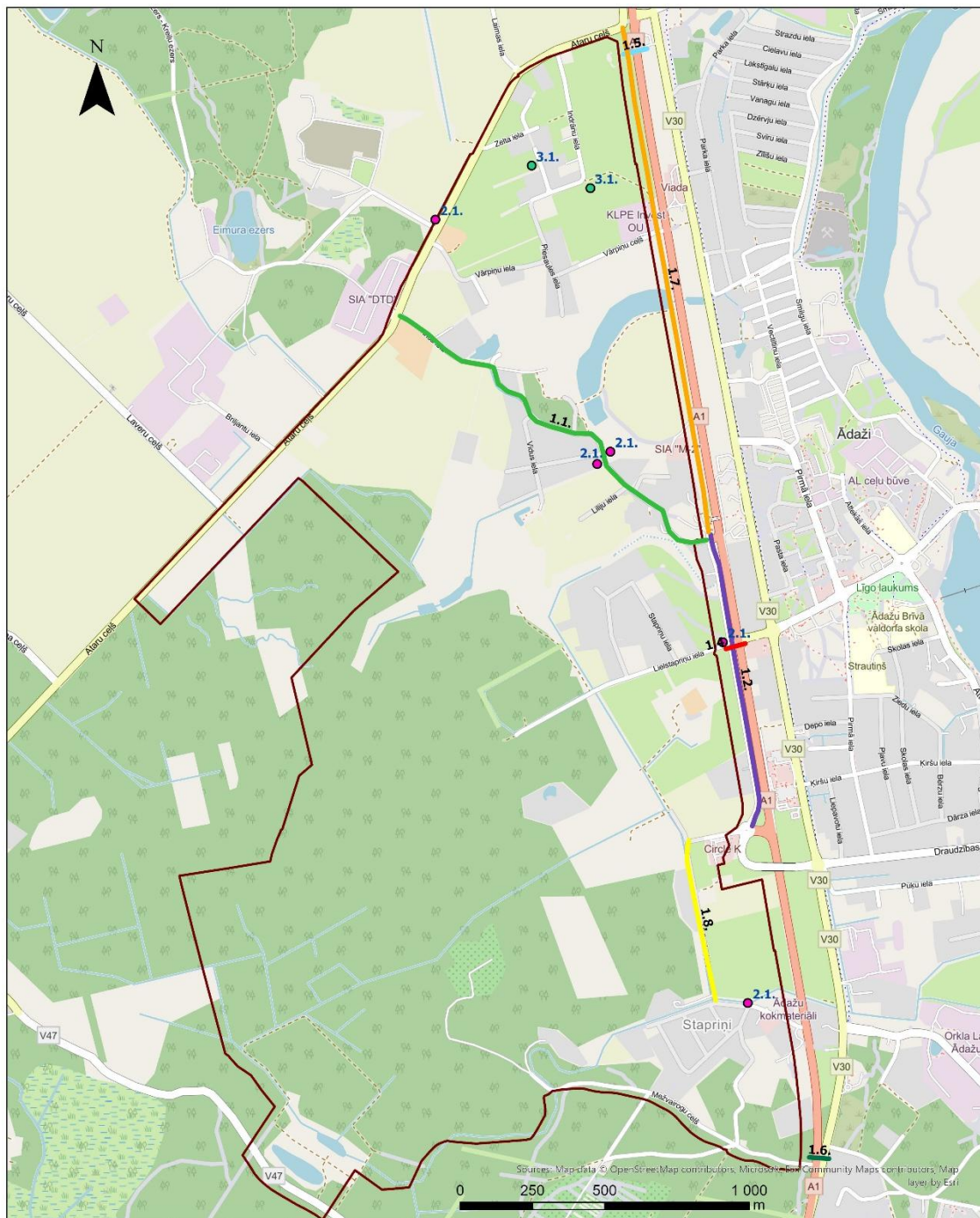
Ieteikumi kopienas savstarpējai sadarbībai un vides kvalitātes uzlabošanai Stapriņu ciemā:

- Grūti pateikt. Pirmos Lielās talkas, un Baltā galdauta svētkus svinējām kopā, bet ar gadiem aktivitāte mazinājusies, gandrīz izsīkusi. Nezinu, kas būtu "burkāns", lai to atjaunotu.
- Vajag konteinerus zaļajiem atkritumiem, kas ir zāle un nezāles.
- Likvidēt bebrus, lai kaut cik saglābtu atlikušos kokus.
- Iesaistīt kaimiņus un pašiem ņemt daļību dažādas aktivitātes, kas saistītas ar ciemu.
- Noasfaltēt ceļus ar grants segumu un pazemināt trokšņu līmeni no šosejas (ātruma samazināšana, akustisku sienu uzstādīšana utt.).
- Nepieciešams izveidot ciemata padomi.
- Labāka komunikācija.
- Nepieciešami atkritumu šķirošanas konteineri.
- Ceļu laistīšana vai pārklāšana ar pretputēšanas līdzekli.
- Sporta aktivitātes, kultūras aktivitātes u.tml.
- Dabas vērtību apzināšana un kopīga aizsargāšana.

Papildus citām atbildēm, Stapriņu iedzīvotāji norādīja, ka:

- Kopumā viss jau notiek, ja tik varētu tos ceļus sakārtot, ar katru gadu iedzīvotāju vairāk un izbraukāt ar auto grūtāk.
- Ciematam nepieciešams līderis, katrs ir pa sevi.
- Mūsu ciemā nav un netiek plānota attīstība. Skumji.
- Nodrošiniet ciemata iedzīvotājiem, nodokļu maksātājiem normālu piekļuvi uz/ no savām mājām uz Ādažu centru un Rīgu. Beidziet ņirgāties par saviem novada iedzīvotājiem!
- Viss Stapriņu ciems ir diezgan liels un par šādu 18.sept. tikšanos, man nebija informācija. Vēlētos, lai tiktu apzināta lielāka daļa Stapriņu iedzīvotāju.
- Jāiztīra vecā upes atteka, ko Kaula laikā sāka darīt, bet nepabeidza...

Iedzīvotāju norādītie veicamie uzlabojumi



- 1.9. Ceļa zīmes uzstādīšana pie Muižas pagrieziena
- 2.1. Autobusu pieturas izveide
- 3.1. Hidrantu uzstādīšana
- 1.1. Gājēju un velo ceļņa izbūve Inču ielā
- 1.2. Gājēju un velo ceļņa izbūve no "Circle K" līdz "Knifs4"
- 1.4. Droša gājēju šķērsojuma izveide pāri A1
- 1.5. Droša gājēju šķērsojuma izveide pāri A1
- 1.6. Droša gājēju šķērsojuma izveide pāri A1
- 1.7. A1 paralēlā ceļa izbūve
- 1.8. Vidlauku ielu pārbūve
- Stapriņu ciems