

Ādažu novada Kalngales ciema attīstības plāns līdz 2027.gadam un ilgtermiņa ieceres



26.03.2026.

Kalngales

Dokuments "Ādažu novada Kalngales ciema attīstības plāns līdz 2027. gadam un ilgtermiņa ieceres" ir stratēģisks dokuments, kas detalizētāk definē Kalngales ciema attīstības virzienus un pasākumus, kas veicami gan vidējā, gan ilgtermiņa perspektīvā. Ciema attīstības plānā paredzētie pasākumi tiks īstenoti, balstoties uz sadarbību starp dažādām iesaistītajām pusēm: ciema kopienu, pašvaldību un citām atbildīgajām iestādēm. Plānu paredzēts ieviest, ievērojot pieejamos finanšu un cilvēkresursus. Pasākumu īstenošana notiks, izmantojot dažādus finansēšanas avotus, tostarp pašvaldības un citu iestāžu budžeta līdzekļus, Eiropas Savienības fondus un privātās investīcijas.

Ciema attīstības plāna izstrāde tika veikta periodā no 2024. gada maija līdz 2025. gada novembrim. Ciema attīstības plāna izstrādi iniciēja Ādažu novada pašvaldības Attīstības un projektu nodaļa, tomēr, uzsākot ciema attīstības plānu izstrādi, šajā procesā tika aicināti iesaistīties vietējie iedzīvotāji, sniedzot savu viedokli gan par esošo situāciju, gan par vēlamajām izmaiņām savā ciemā.

Kalngales ciema **attīstības plāna mērķis** ir nodrošināt līdzsvarotu un drošu ciema attīstību, kas veicina vietējo iedzīvotāju labklājību, uzlabo infrastruktūru un sabiedriskos pakalpojumus un saglabā dabas un kultūrvēsturisko mantojumu nākamajām paaudzēm.

Attīstības plāna uzdevumi:

- Apkopot analīzes rezultātus par ciema telpisko izvietojumu, iedzīvotāju demogrāfiju, infrastruktūru, ekonomikas stāvokli un vides aspektiem
- Izveidot ilgtermiņa vīziju, kas atspoguļo ciema kopienas vēlmes un potenciālu
- Formulēt ciema galvenās prioritātes un stratēģiskos mērķus
- Izveidot konkrētu rīcības plānu ar skaidri definētiem projektiem, termiņiem, atbildīgajām personām un finansējuma avotiem
- Noteikt veidu, kā regulāri uzraudzīt plāna īstenošanas gaitu un izvērtēt rezultātus.

Kalngales ciema ilgtermiņa vīzija: Kalngales ciems ir vieta, kur valda draudzība, kopība un savstarpēja cieņa, veidojot sirsnīgu un atbalstošu kopienu. Sakopta vide, ģimeniskums, sporta iespējas un cieņa pret Latvijas vērtībām rada īpašu vietu, kas iedvesmo gan bērnus, gan pieaugušos lepoties ar savu ciemu.

Kalngales ciema galvenās prioritātes:

1. Kopienas saliedēšana un informācijas apmaiņas uzlabošana
2. Satiksmes un mobilitātes infrastruktūras attīstība
3. Vides kvalitātes un ilgtspējīgas attīstības veicināšana
4. Sabiedriskās infrastruktūras un pakalpojumu uzlabošana

Saturs

Kalngales	1
Ievads 3	
1 Kalngales ciema esošās situācijas raksturojums	5
1.1 Telpiskais novietojums	5
1.2 Kultūrvēsturiskais apraksts.....	6
1.3 Iedzīvotāji.....	7
1.4 Infrastruktūra	8
1.5 Vide	10
1.6 Vide	11
1.7 Civilā aizsardzība	13
2 Ciema SVID	14
3 Ciema attīstības vīzija un prioritātes	18
3.1 Ilgtermiņa vīzija par ciema nākotni	18
3.2 Galvenās prioritātes un stratēģiskie mērķi.....	18
4 Rīcības plāns.....	21
4.1 Ciemā plānotie pasākumi, to īstenošanas termiņi un īstenotājs	21
5 Uzraudzības un novērtēšanas sistēma	24
Pielikumi.....	25

Ievads

Ādažu novadam ir izstrādāti vairāki plānošanas dokumenti (stratēģija, attīstības programma, teritorijas plānojums), kuros noteikts – kā attīstīt novada teritoriju, lai uzlabotu iedzīvotāju dzīvi, sakārtotu ceļus un citu infrastruktūru, attīstītu sabiedriskos pakalpojumus, vienlaikus rūpējoties par dabas un kultūras vērtībām. Tie kalpo kā stratēģisks ietvars pašvaldības lēmumu pieņemšanai un vietējās kopienas attīstības koordinēšanai.

Ciema attīstības plāns, kaut arī nav minēts normatīvajos aktos, ir daļa no plašākās teritoriālās plānošanas sistēmas, un ir **saistīts ar Ādažu novada plānošanas dokumentiem, detalizējot konkrētās teritorijas attīstību**. Dokuments “Ādažu novada Kalngales ciema attīstības plāns līdz 2027. gadam un ilgtermiņa ieceres” ir stratēģisks dokuments, kas detalizētāk definē Kalngales ciema attīstības virzienus un pasākumus, kas veicami gan vidējā, gan ilgtermiņa perspektīvā. Šī dokumenta saturs ir saistīts ar pašvaldības kopējo plānošanas ietvaru: Kalngales ciema attīstības plāns kalpos kā papildinošs instruments pašvaldības attīstības plānošanā, sniedzot detalizētāku informāciju par konkrētā ciema specifiskajām vajadzībām un attīstības prioritātēm pašvaldības attīstības programmai.



1 attēls *Ciemo attīstības plāna vieta pašvaldības plānošanas dokumentu hierarhijā*

Ciema attīstības plānā paredzētie pasākumi tiks īstenoti, balstoties uz sadarbību starp dažādām iesaistītajām pusēm: ciema kopienu, pašvaldību un citām atbildīgajām iestādēm. Plānu paredzēts ieviest, ievērojot pieejamos finanšu un cilvēkresursus. Pasākumu īstenošana notiks, izmantojot dažādus finansēšanas avotus, tostarp pašvaldības un citu iestāžu budžeta līdzekļus, Eiropas Savienības fondus un privātās investīcijas. Īstenošanas process tiks regulāri izvērtēts un pielāgots, lai nodrošinātu efektivitāti un atbilstību reālajai situācijai ciemā.

Kalngales ciema attīstības plāna **mērķis** ir nodrošināt līdzsvarotu ciema attīstību, kas veicina vietējo iedzīvotāju labklājību, uzlabo infrastruktūru un sabiedriskos pakalpojumus un saglabā dabas un kultūrvēsturisko mantojumu nākamajām paaudzēm.

Attīstības plāna **uzdevumi**:

Ādažu novada Kalngales ciema attīstības plāns līdz 2027.gadam un ilgtermiņa ieceres

- Apkopot analīzes rezultātus par ciema telpisko izvietojumu, iedzīvotāju demogrāfiju, infrastruktūru, ekonomikas stāvokli un vides aspektiem
- Izveidot ilgtermiņa vīziju, kas atspoguļo ciema kopienas vēlmes un potenciālu
- Formulēt ciema galvenās prioritātes un stratēģiskos mērķus
- Izveidot konkrētu rīcības plānu ar skaidri definētiem projektiem, termiņiem, atbildīgajām personām un finansējuma avotiem
- Noteikt veidu, kā regulāri uzraudzīt plāna īstenošanas gaitu un izvērtēt rezultātus

Ciema attīstības plāna izstrāde tika veikta periodā no 2024. gada maija līdz 2025. gada novembrim. Ciema attīstības plāna izstrādi iniciēja Ādažu novada pašvaldības Attīstības un projektu nodaļa, tomēr, uzsākot ciema attīstības plānu izstrādi, šajā procesā tika aicināti iesaistīties vietējie iedzīvotāji, sniedzot savu viedokli gan par esošo situāciju, gan par vēlamajām izmaiņām savā ciemā. Iedzīvotāji vislabāk pārzina savas ikdienas vajadzības, problēmas un vēlmes, tāpēc Kalngales iedzīvotāju līdzdalības plāna izstrādē bija ļoti svarīga. Lai aktivizētu iedzīvotājus, tika organizētas 2 tikšanās (22.05.2024., 28.08.2025.) un iedzīvotāju aptauja (10.05.2024.-30.11.2024.), kuras mērķis bija noskaidrot Ādažu novada iedzīvotāju viedokli par situāciju savā ciemā un vēlamajām tā izmaiņām līdz 2027.gadam. No Kalngales ciema aptaujā piedalījās 19 respondenti.



2 attēls *Kalngales ciema iedzīvotāju tikšanās 22.05.2024.*



3 attēls *Kalngales ciema iedzīvotāju tikšanās 28.08.2025.*



Ciema attīstības plānā tika iekļauti arī tie pasākumi, kurus 2025. gada februārī papildus norādīja Carnikavas pagasta iedzīvotāju padome.

Par līdzdalības iespējām sabiedrība tika informēta pašvaldības tīmekļa vietnē, pašvaldības un vietējās kopienas sociālajos tīklos, informatīvajos laikrakstos, kā arī aicinot iedzīvotājus personiski. Ciemu attīstības plānu izstrādes jaunumiem pašvaldības mājas lapā izveidota atsevišķa sadaļa.

Kalngales ciema attīstības plānu izstrādāja Ādažu novada pašvaldības Attīstības un projektu nodaļas vadītāja Inga Pērkone sadarbībā ar ciema iedzīvotājiem.

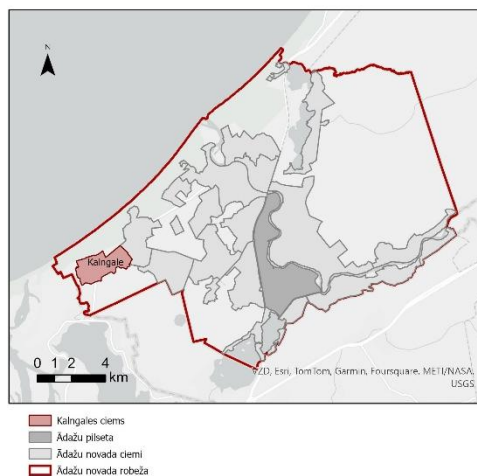
1 Kalngales ciema esošās situācijas raksturojums

1.1 Telpiskais novietojums

Kalngales ciems atrodas Ādažu novada Rietumu pusē, aptuveni 15 km attālumā no Ādažu pilsētas centra (skat. 4. attēlu).

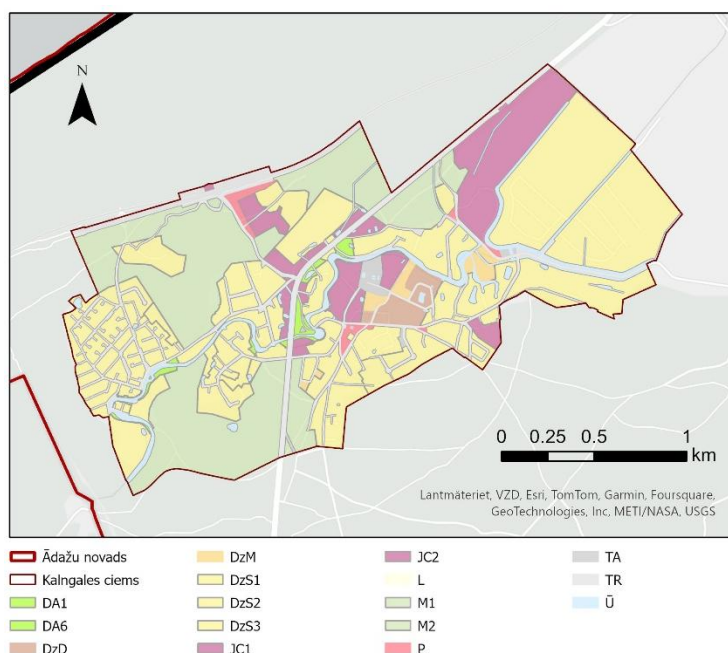
Kalngales ciema teritorija ir 4,06 km² liela un platības ziņā tas ir 10. lielākais Ādažu novada ciems.

Kalngales ciemam centrs veidojas blakus brīvā laika pavadīšanas centram "Kadiķis".



4 attēls Kalngales ciems Ādažu novadā

Atbilstoši Carnikavas novada teritorijas plānojumā (2018.-2028.) noteiktajam funkcionālajam zonējumam, Kalngales ciems izceļas ar plašām mežu teritorijām (M1, M2), kas veido tā dabas bagātību un nodrošina ekoloģisko līdzsvaru, un ar ievērojamu transporta infrastruktūras (TR) platību, kas liecina par labu pieejamību un savienojamību. Noteiktās savrupmāju apbūves teritorijas (DzS1, DzS2, DzS3) un jauktas centra apbūves zonas (JC1, JC2) veido iespēju attīstīt dzīvojamās un komerciālās funkcijas. Daudzstāvu (DzD) un mazstāvu (DzM) dzīvojamās apbūves platības piedāvā dažādas dzīvesvietu iespējas, bet publiskās apbūves teritorijas (P) rada iespēju sabiedrisko pakalpojumu klātbūtnei. Lauksaimniecības teritorijas (L) norāda uz ciema vēsturisko saimniecisko darbību, savukārt ūdeņu teritorijas (Ū) un dabas un apstādījumu platības (DA1, DA6) sniedz ainaviskas un rekreācijas iespējas. Skat. 5.attēlu.



5 attēls Kalngales ciema funkcionālais zonējums

1.2 Kultūrvēsturiskais apraksts¹

Kalngales nosaukums saistīts ar tās ģeogrāfisko novietojumu pie paceltākas kāpas joslas, kas veido dabisku reljefa "kalnu". Nosaukums vēsturiski nostiprinājies līdz ar ciema attīstību gar jūras piekrasti un dzelzceļa līniju. Rakstītos avotos ciems parādās vēlāk nekā daļa citu novada apdzīvoto vietu, jo ilgstoši šeit dominēja meži, slapjumi un reti izkaisītas viensētas. Visa Gaujas–Lilastes–Baltijas jūras piekraste bijusi intensīvi izmantota zvejai, mežsaimniecībai un pārvietošanai jau viduslaikos.

Ciema pirmsākumi meklējami reliģiskajā jomā – no 18. gadsimta līdz 19. gs. beigām pašreizējās viensētas "Aizupes" apkārtnē atradās mācītājmuiža jeb Pastorāts (reizēm "Vecmācītāji"), kurā līdz 19. gs. beigām dzīvoja vēsturiskā Daugavgrīvas draudzes novada luterāņu mācītāji. Pēc Langas upes aizsērēšanas 1896. gadā pastorāts pārcēlās uz jaunu ēku Rīnūžos (mūsdienu Rīgas Vecmīlgrāvja apkaimē).² Kalngales attīstību noteica 20. gadsimta sākumā izbūvētais dzelzceļš Rīga–Rūjiena, kas radīja jaunas iespējas gan vietējiem iedzīvotājiem, gan pilsētniekiem, kuri šeit meklēja atpūtu jūras tuvumā. Līdzīgi kā Baltezerā un citviet Ādažu novadā, arī Kalngalē pēc Pirmā pasaules kara sāka veidoties vasarnīcu apbūve, ko izmantoja Rīgas ļaudis, uzņēmēji, skolotāji un kultūras darbinieki. Šī laika tendences raksturo plašāks Pierīgas atpūtas zonas izveides periods, kas dokumentēts arī citās Ādažu teritorijās, kur vasarnīcu būvniecība bija spilgti izteikta 20.–30. gados.

Ciems pakāpeniski izauga ap 1933. gadā atklāto dzelzceļa staciju "Kalngale", kas kļuva par galveno piekļuves punktu. Stacijas apkārtnē kļuva par sākotnējo apdzīvoto centru, no kura apbūve izpletās tālāk piekrastes virzienā. Līdzās dzīvojamām ēkām parādījās arī mazi veikali, atpūtas vietas un vasarnīcu sezonas pakalpojumi. Ar dzelzceļu saistīta arī Kalngales militārā vēsture – ciemā esošā Slokas iela sākotnēji tika izmantota kā dzelzceļa atzars, kuru 20. gs. 30. gados izmantoja arī Latvijas armijas būvētā dzelzceļa platforma ar uz tās nostiprinātu lielgabalu. Šī īpašā platforma ar franču Kanē sistēmas lielgabalu bija paredzēta Rīgas aizsardzībai no pretinieka kuģiem sistēmā, kura ietvēra arī ugunspunktus Carnikavā pie Gaujas ietekas. Līdzīgi atzari (pie kuriem vietām vēl saglabājušies betona attāluma stabiņi) atradās pie Vecāķu austrumu malas. Netālu no stacijas redzamas arī dabas vērtības – tās tuvumā atrodas paraboliskā kāpa, kuras virsotne un nogāze apaugusi ar savvaļas rozēm, un tāpēc to sauc par Rožu kāpu.³

Pēc Otrā pasaules kara Kalngales kodols saglabāja dzīvojamo raksturu un vasarnīcu funkciju. Pēc 20. gadsimta 90. gadiem Kalngale piedzīvoja ievērojamu pastāvīgās apbūves pieaugumu. Dzelzceļa pieejamība un tuvums Rīgai radīja priekšnoteikumus, ka vasarnīcu zona pamazām pārtop dzīvesvietu ciemā ar infrastruktūru un pieaug iedzīvotāju skaits. Tomēr ciems saglabā savus vēsturiskos vaibstus – mierīgu, dabas

¹ Pētersone, Elita. *Ādaži. Pagātnes dialogs ar tagadni*. Ādaži: Ādažu novada dome, 2019. 264 lpp.

² Otomere, Rita. *Mūsu vēsture. LELB Daugavgrīvas Baltā Evanģēliski luteriskā draudze*.

³ [Rožu kāpa Kalngalē. Tūrisms | Ādažu novada pašvaldība](#).

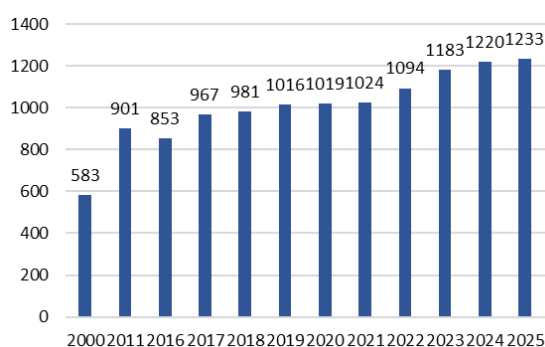
ieskaitu apdzīvotu vietu pie jūras un mežiem, kur savijušās atpūtas tradīcijas un piepilsētas dzīve.

Kalngalē atrodas vienīgais novadā vietējās nozīmes arheoloģiskais Valsts aizsargājamais kultūras piemineklis Ādažu novadā - Baltgalvju Upurkalni - kulta vieta. Ir nostāsti par šo vietu kā kulta vietu. Pēc neskaidrām ziņām bijuši divi upurkalni, katrs savā Langas upes krastā, tomēr mūsdienās saglabājies tikai viens kalns, kas atrodas upes labajā krastā. Tas ir pāris metrus augsts uzkalns, kas apaudzis retām priedēm.

1.3 Iedzīvotāji

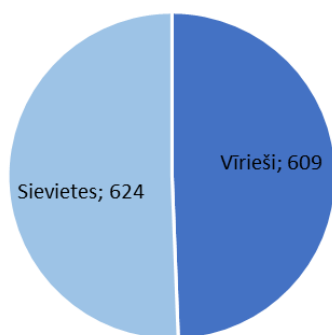
Kalngales ciemā 01.01.2025. dzīvoja 1233 iedzīvotāji, kas ir 5,36% no Ādažu novada iedzīvotāju kopskaita.

Iedzīvotāju skaita ziņā Kalngale ir 5. lielākais Ādažu novada ciems. Savukārt skatoties no teritorijas apdzīvojuma viedokļa, tas ir 6. lielākais ciems novadā (304 cilv./km²). Laika posmā no 2000. līdz 2025. gadam iedzīvotāju skaits katru gadu ir palielinājies vidēji par 4% gadā (skat. 6. attēlu).

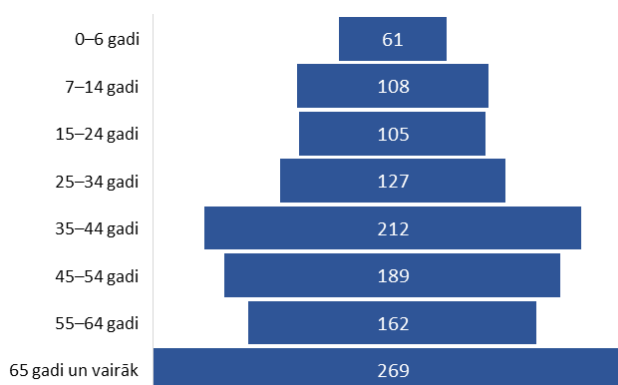


6 attēls Iedzīvotāju skaita izmaiņas Kalngales ciemā 2000.-2025., uz gada sākumu (Info: CSP)

Pēc dzimuma sievietes Kalngales ciemā ir nedaudz vairāk nekā vīrieši (skat. 7. attēlu). 14% no Kalngales iedzīvotājiem ir vecumā līdz 14 gadiem, savukārt 22% - 65 un vairāk gadu vecumā (skat. 8. attēlu).

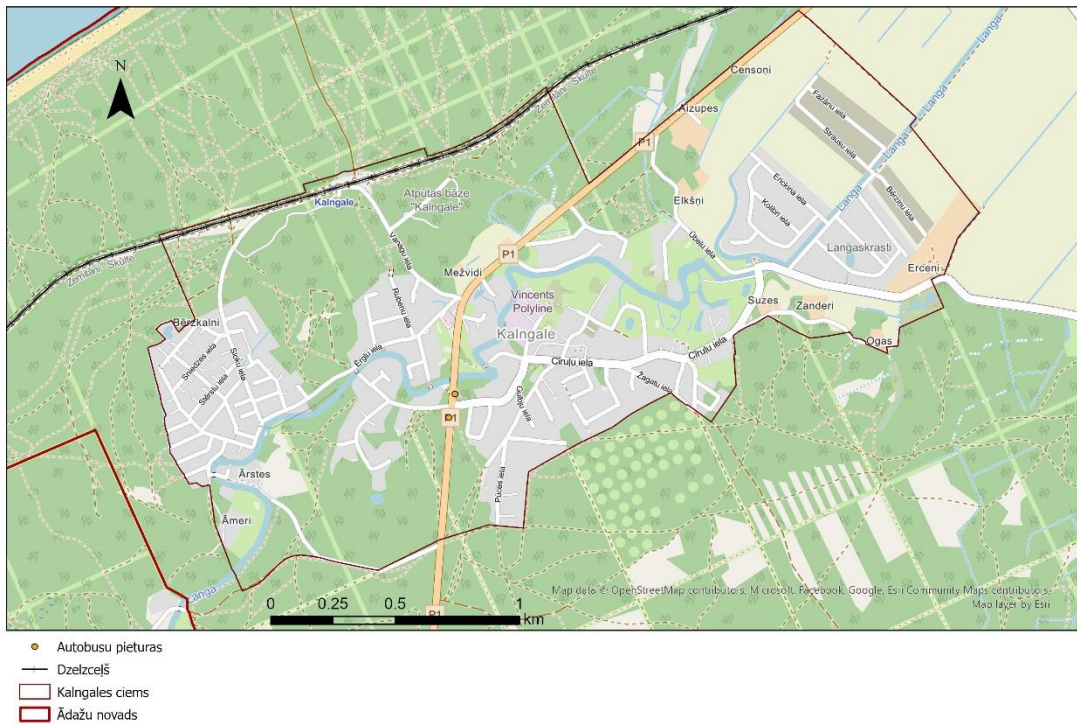


7 attēls Iedzīvotāju skaits Kalngales ciemā pēc dzimuma, 01.01.2025. (Info: CSP)



8 attēls Iedzīvotāju skaits Kalngales ciemā vecuma grupās, 01.01.2025. (Info: CSP)

1.4 Infrastruktūra



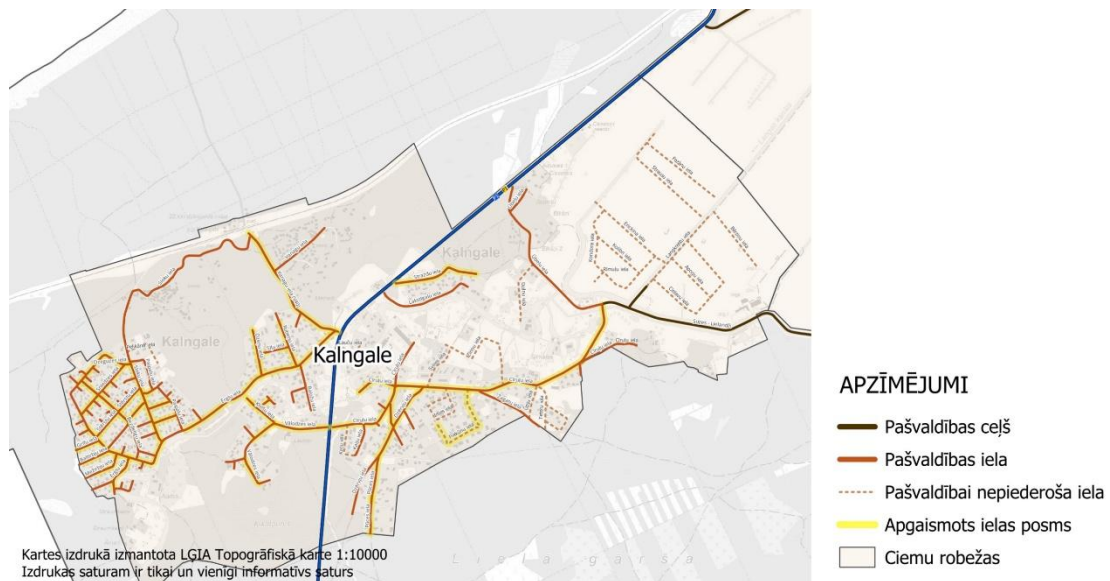
9 attēls Kalngales ciema transporta infrastruktūra

Ceļa infrastruktūra

Kalngales ciemu šķērso valsts 1. šķiras autoceļš “Rīga (Jaunciems) – Carnikava – Ādaži” (P1), kas nodrošina ērtu piekļuvi un satiksmi ar tuvākajiem reģioniem.

Ielu apgaismojums

Kalngales ciemā ir kopumā 40 ielas ar kopējo garumu 15,24 km, no kurām 25 ielas ir apgaismotas, nodrošinot drošāku vidi tumšajā diennakts laikā.



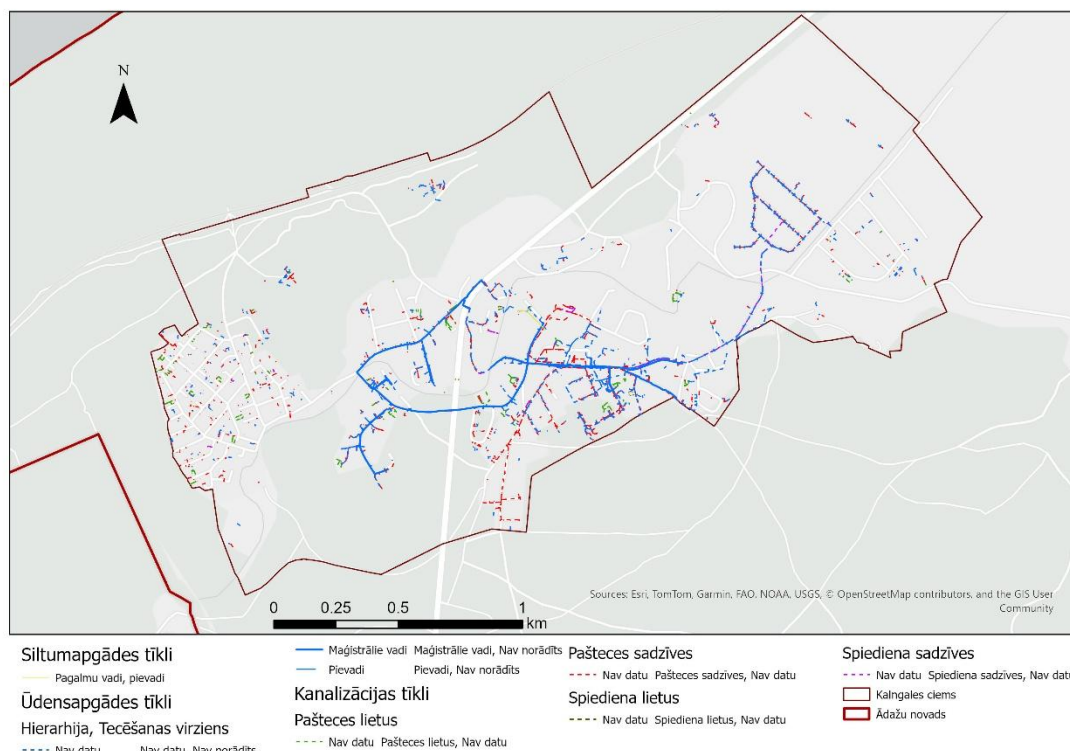
10 attēls Apgaismotās ielas Kalngales ciema teritorijā (Info avots: P/A “Carnikavas komunālserviss”)

Velo un gājēju infrastruktūra

Ciemā pie dzelzceļa pieturas “Kalngale” atrodas autostāvvietā, kas veicina mobilitāti. Gājējiem un velobraucējiem ir pieejams viens grants/asfalta piekļuves ceļš no dzelzceļa pieturas līdz jūrai, taču tas ir nolietojies un nepieciešams atjaunot. No neregulētas dzelzceļa pārbrauktuves sākas vēl viena taka uz Rīgas līci, kas piemērotāka gājējiem, jo ir smilšaina. Kalngali pašlaik šķērso starptautiskais velo maršruts “EuroVelo 13”, taču nākotnē plānots tā maršrutu pārvietot uz dabas parku “Piejūra” ārpus ciema robežām. Gar Rīgas līča krastu iet arī populāri pārgājēju maršruti – “Jūrtaka”, “1836” un, iespējams, “Sv. Jēkaba ceļš”.

Sabiedriskā transporta infrastruktūra

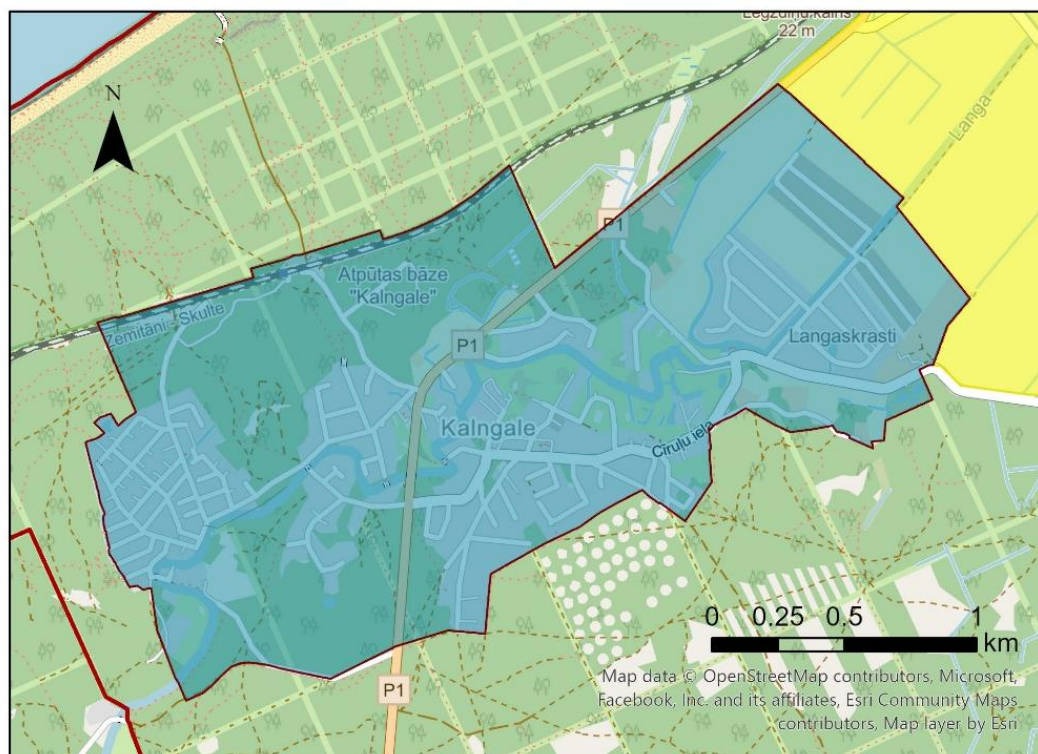
Ciemi šķērso dzelzceļa līnija “Rīga – Skulte”, un tajā atrodas dzelzceļa stacija Kalngale, kas nodrošina ērtu nokļūšanu uz Rīgu un citām apdzīvotām vietām. Kalngalē ir pieejami sabiedriskā transporta pakalpojumi, tostarp divas autobusa pieturas, kas veicina mobilitāti iedzīvotājiem.



11 attēls Kalngales ciema tehniskā infrastruktūra

Īdensapgāde un kanalizācija

Kalngalē ir izbūvēti ūdensvada tīkli ar kopējo garumu 5,5 km, un ūdens tiek piegādāts no diviem artēziskiem urbumiem. To kopējā maksimālā jauda ir 150 m³/dnn, bet pašlaik vidēji tiek padots 77 m³/dnn. Kanalizācijas tīkli ciemā ir 5,8 km gari, un to darbību nodrošina četras kanalizācijas pārsūknēšanas stacijas. Notekūdeņu attīrīšanas iekārtas spēj apstrādāt līdz 60 m³/dnn, taču pašreizējā slodze ir vidēji 50 m³/dnn. Tajā ciema daļā, kur nav centralizētas kanalizācijas sistēmas, notekūdeņi nonāk Langas upē, radot vides piesārņojuma risku.



- Ādažu novads
- Kalngales ciems
- Garciema un Mežgarciema ūdenssaimniecības apsaimniekošanas aglomerācija
- Kalngales ūdenssaimniecības apsaimniekošanas aglomerācija

12 attēls Kalngales ciemā esošā un plānotā ūdenssaimniecības aglomerācija

Gāzes apgāde un internets

Kalngales ciemā ir pieejama centralizēta gāzes apgāde, kas nodrošina alternatīvu apkures un energoapgādes iespēju. Tāpat ciemā ir publiskais internets, kas pieejams dienas centrā “Kadiķis”, bērnu rotaļu laukumā un Cīruļu ielā 10.

Aktīvās un veselības atpūtas iespējas

Pašvaldībai piederošajās teritorijās ir izveidots bērnu laukums 2–4 gadu vecuma bērniem, sporta laukums un dažādas pastaigu takas, kas veicina aktīvu un veselīgu dzīvesveidu.

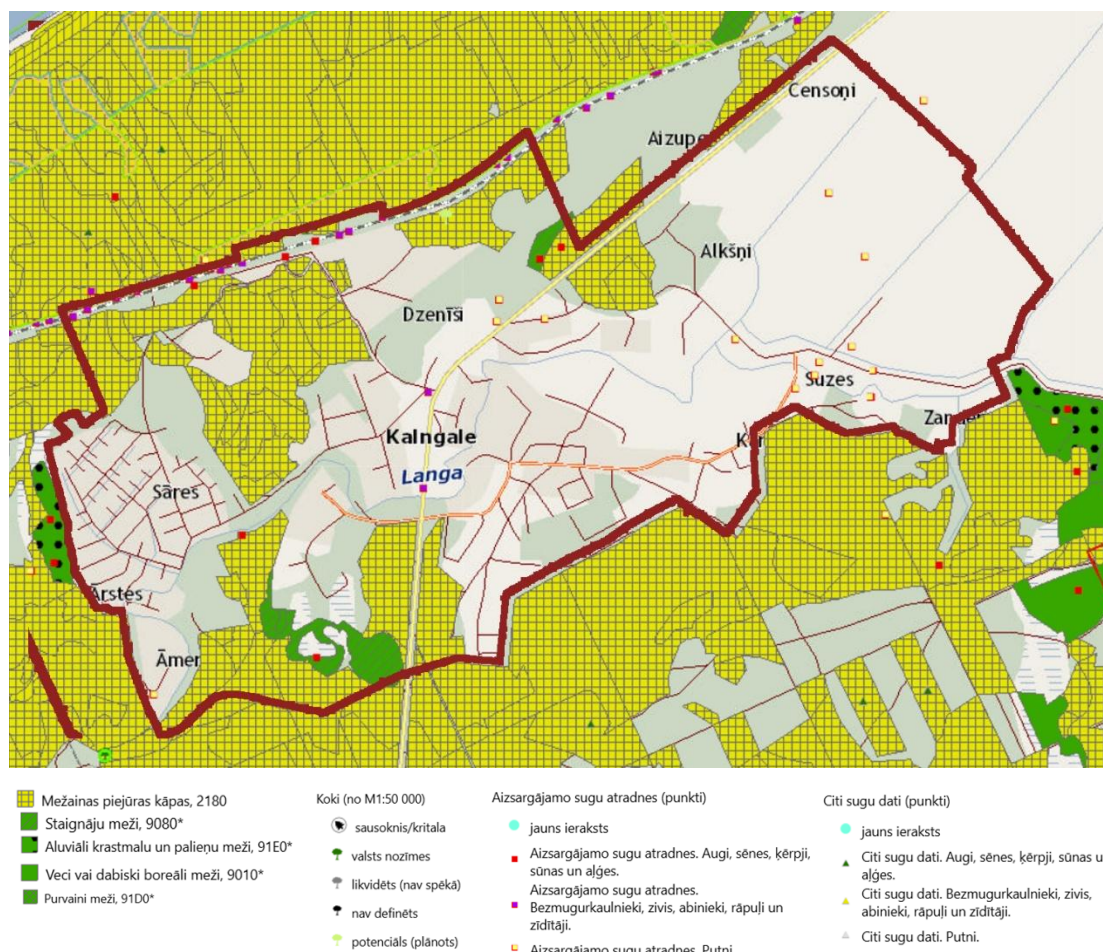
Sociālā infrastruktūra

Kalngales ciemā ir nodrošināta sociālā (kultūras, veselības) infrastruktūra – ciemā darbojas brīvā laika pavadīšanas centrs “Kadiķis”, kā arī privāts sociālais aprūpes un rehabilitācija pansionāts “Priedāji”.

1.5 Vide

Kalngales ciems atrodas Piejūras zemienē Rīgas līdzenumā, kas nosaka teritorijas reljefu un dabas apstākļus. Ciemu no Ziemeļrietumu puses norobežo Gaujas – Baltezera kanāls.

Atbilstoši Dabas datu pārvaldības sistēmā OZOLS publicētajai informācijai, Kadagas ciema teritorijā vai tās tuvumā sastopamas mežainas piejūras kāpas, boreāli meži, purvaini meži, aluviāli krastmalu un palieņu meži, staignāju meži, aizsargājami koki, aizsargājami putni u.c. aizsargājamas atradnes (skat. 13. attēlu).



13 attēls Īpaši aizsargājamās dabas teritorijas, mikroliegumi, īpaši aizsargājamās sugas un biotopi (Info avots: <https://ozols.gov.lv/pub>)

1.6 Vide

Ādažu novada dome 23.11.2022. pieņēma lēmumu Nr. 558 “Par Ādažu novada teritorijas plānojuma izstrādes uzsākšanu”, uzsākot jauno Ādažu novada teritorijas plānojuma izstrādi. Viens no darba uzdevumiem šajā procesā bija izvērtēt spēkā esošās pilsētas un ciemu robežas un, ja nepieciešams, sagatavot priekšlikumus to izmaiņām.

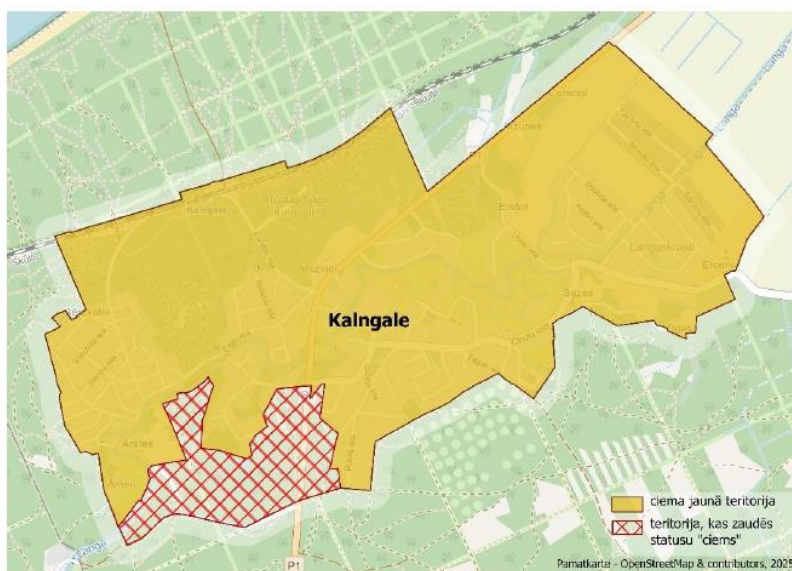
Normatīvie akti⁴ nosaka, ka ciems ir tāda novada teritorijas daļa, kurā ir vai tiek plānota koncentrēta apbūve, pastāvīgi dzīvo cilvēki un ir izveidota attiecīga infrastruktūra.

⁴ Administratīvo teritoriju un apdzīvoto vietu likuma 9.panta (2) daļa

Ministru kabineta noteikumi⁵ konkretizē prasības pilsētu un ciemu veidošanai vai paplašināšanai, lai tie veidotos kompleksi, kompakti un pašpietiekami, paredzot tajos:

- transporta infrastruktūru, kas balstīta uz hierarhisku pašvaldības ceļu tīkla un pašvaldības ceļu tīkla sasaisti ar valsts autoceļu tīklu;
- inženiertīklu nodrošinājumu;
- daudzveidīgu teritorijas izmantošanu ar iespējām nodrošināt iedzīvotājiem nepieciešamo pakalpojumu apjomu;
- teritorijas sasniedzamību ar sabiedrisko transportu un vietas mērogam atbilstošu mobilitāti, kurā prioritāte ir gājējiem un velotransportam;
- teritorijas pārvaldības nodrošinājumu (piemēram, ielu un inženiertīklu uzturēšanu un apsaimniekošanu, kā arī atkritumu savākšanu);
- publiskiem mērķiem paredzētās teritorijas;
- publisko ārtelpu, tai skaitā publiski pieejamas rekreācijas, dabas un apstādījumu teritorijas.

Izvērtējot noteiktos kritērijus, esošo izmantošanu un attīstības tendences, iedzīvotāju viedokļus, iedzīvotāju skaitu, teritorijas plānojumā ir ietverti risinājumi ciemu robežām. Ādažu novada pašvaldība 26.06.2025. pieņēma lēmumu “Par Ādažu novada teritorijas plānojuma 1.redakcijas nodošanu publiskajai apspriešanai un institūciju atzinumu saņemšanai”, ar kuru Ādažu novada teritorijas plānojuma 1.redakcija nodota publiskai apspriešanai. **Tajā⁶ noteikts, ka Kalngales ciema robežas tiek mainītas, izslēdzot no tā meža teritoriju, kura nav paredzēta apbūvei.**



14 attēls Kalngales ciema robežu izmaiņas (Info avots: Ādažu novada teritorijas plānojums Paskaidrojuma raksts Redakcija 1.0)

⁵ Ministru kabineta 30.04.2013. noteikumu Nr. 240 “Vispārīgie teritorijas plānošanas, izmantošanas un apbūves noteikumi” 61.punkts

⁶ Ādažu novada teritorijas plānojums Paskaidrojuma raksts Redakcija 1.0

Ciema robežu izmaiņas stāsies spēkā pēc jaunā Ādažu novada Teritorijas plānojuma gala redakcijas apstiprināšanas.

1.7 Civilā aizsardzība⁷

Iespējamie apdraudējumi

Kalngale atrodas pie jūras, dzelzceļa un mežu masīviem, tāpēc teritoriju ietekmē jūras vētras, spēcīgs vējš, meža ugunsgrēku risks un dzelzceļa satiksmes negadījumu iespējamība. Vētras laikā var tikt bojātas elektrolīnijas, izraisot elektroapgādes traucējumus.

Riska novēršana

Pašvaldība uztur polderu sistēmas un meliorācijas infrastruktūru, lai mazinātu applūšanu. Operatīvie dienesti sniedz brīdinājumus par jūras vētrām, stipru vēju un ugunsbīstamību mežos. Dzelzceļa infrastruktūras uzturētāji veic drošības pasākumus uz sliedēm.

Kur doties evakuācijas gadījumā

Kalngalei noteiktā pulcēšanās vieta ir: **Brīvā laika pavadīšanas centrā “Kadiķis”, Cīruļu iela 10**. Šī vieta ir viegli sasniedzama kājām un tiek izmantota arī kā informācijas punkts evakuācijas laikā.

Pagaidu izmitināšana notiek:

- **Carnikavas vidusskolā**, Nākotnes ielā 1, vai, ja nepieciešama lielāka ietilpība,
- **Ādažu sākumskolā, Attekas ielā 16** un
- **Ādažu vidusskolā**, Gaujas ielā 30.

Iedzīvotāju rīcībā esošie resursi

Jābūt gataviem vētru izraisītiem elektrotraucējumiem, tāpēc mājās vēlams turēt lukturīti, baterijas, ūdeni un pārtiku. Jūras vētru laikā nevajadzētu atrasties piekrastē.

Galvenie norādījumi iedzīvotājiem

Evakuācijas gadījumā jādodas uz brīvā laika pavadīšanas centru “Kadiķis” un jāievēro glābšanas dienestu norādījumi. Svarīgi palīdzēt bērniem, senioriem un kaimiņiem ar pārvietošanos.

⁷ Ādažu novada sadarbības teritorijas Civilās aizsardzības plāns (publiski pieejamā daļa), apstiprināts Ādažu novada pašvaldības domes 25.01.2024. sēdē

2 Ciema SVID

Kvalitātes	Stiprās puses	Vājās puses	Iespējas	Draudi
Sabiedrība	<ul style="list-style-type: none"> Spēcīga, saliedēta un draudzīga kopiena ar savstarpēju cieņu un atbalstu visiem vecumposmiem Aktīva kultūras dzīve – regulāri pasākumi estrādē un "Kadiķa" telpās Ciemam ir savas tradīcijas – Kaimiņu dienas, svētku svinēšana, kultūras mantojuma apzināšana, ir sava grāmata Sportiski iedzīvotāji, sportam svarīga loma ciema dzīvē Bērniem draudzīga vide, ir spēļu laukums Labas kaimiņu attiecības, viesmīlība un palīdzība viens otram Ir estrāde, kur var rīkot pasākumus Ciemā notiek patstāvīgs iedzīvotāju skaita pieaugums (pēdējo 5 gadu laikā iedzīvotāju skaits pieauga vidēji par 7% gadā) 	<ul style="list-style-type: none"> Trūkst brīvā laika pavadīšanas iespēju pusaudžiem Nepietiek aktivitāšu bērniem un jauniešiem, tikai spēļu laukums Daļa iedzīvotāju ir pasīvi, nepieciešama lielāka iesaiste kopienas aktivitātēs Nav vienotas informatīvas sistēmas par Kalngales jauniešiem Dzērāju pulcēšanās vieta pie ELVI veikala rada drošības problēmas Pašvaldībai ir iegādāta zeme pašvaldības pirmsskolas izglītības iestādes izbūvei 	<ul style="list-style-type: none"> Organizēt vairāk tematiskus, kopienu vienojošus pasākumus Kopiena varētu rīkot četrus lielākus pasākumus gadā Attīstīt informācijas apmaiņu par jauniešiem un viņu iespējām ciemā Izveidot iedzīvotāju kartes un vienotu informatīvo sistēmu Izbūvēt Kalngalē pašvaldības pirmsskolas izglītības iestādi 	<ul style="list-style-type: none"> Ciema atpazīstamība ir zema, kas var ierobežot tā attīstību Pasākumu organizēšana ir ierobežota, nepieciešama labāka sadarbība ar Kultūras centru Vecāka gadagājuma cilvēkiem grūti nokļūt uz kultūras un citiem pasākumiem

Ādažu novada Kalngales ciema attīstības plāns līdz 2027.gadam un ilgtermiņa ieceres

Kvalitātes	Stiprās puses	Vājās puses	Iespējas	Draudi
	<ul style="list-style-type: none"> 14% no ciema iedzīvotājiem ir bērni līdz 14 gadu vecumam 			
Ekonomika	<ul style="list-style-type: none"> Kalngalē ir amatnieki un uzņēmēji Ir ELVI veikals un kafejnīca Pieejamas telpas nomai Pieejams sabiedriskais transports, pietura pie autoceļa P1 un dzelzceļa līnija Centrā ir asfaltētas ielas Ir foto radars Ir privāta pirmsskolas izglītības iestāde 	<ul style="list-style-type: none"> Nav bankomāta Nepietiek uzņēmējdarbības iespēju, nepieciešams veicināt ekonomisko attīstību Ciema nodokļi aizplūst uz Ādažu un Carnikavas novadiem, bet investīcijas atpakaļ netiek veiktas Nav moderni aprīkotas dzelzceļa stacijas un stacijas laukuma Nav apgaismojums no stacijas līdz dzīvojamām mājām Sabiedriskā transporta kustība ir reta un slikti organizēta, īpaši virzienā uz Rīgu un Ādažiem Nav velo infrastruktūras un drošu gājēju celiņu Slikta satiksmes drošība – trūkst guļošo policistu, gājēju pāreju un apgaismojuma Slikta ielu kvalitāte, īpaši meža pusē, Ūbeļu iela 	<ul style="list-style-type: none"> Veicināt uzņēmējdarbību un vietējo ražošanu Radīt investīciju piesaistes mehānismus, lai novads iegulda ciema attīstībā Attīstīt Park & Ride sistēmu Kalngalē Sakārtot sabiedriskā transporta savienojamību ar Carnikavu, Ādažiem un Rīgu Izveidot drošākus ceļus, gājēju celiņus un velo infrastruktūru, t.sk., Vanaga ielā Veicināt apgaismojuma uzlabošanu visā ciematā Attīstīt hipodromu Izveidot skolēnu autobusu līdz Ādažiem Uzlabot ceļa infrastruktūru, t.sk., noasfaltēt ceļa posmu no Langaskrastu līdz Cīruļu ielai Pieteikt ES fondu finansējuma infrastruktūras uzlabošanas projekta īstenošanai pie dzelzceļa infrastruktūras 	<ul style="list-style-type: none"> Pieaugot apbūvei, infrastruktūra var netikt līdz attīstībai Bez investīcijām un uzņēmējdarbības veicināšanas ekonomiskā attīstība var stagnēt Ja infrastruktūra netiks attīstīta laikus, pieaugošā apbūve radīs būtiskas transporta un vides problēmas Projektus nevar īstenot svešos īpašumos bet īpašnieku saskaņojuma

Ādažu novada Kalngales ciema attīstības plāns līdz 2027.gadam un ilgtermiņa ieceres

Kvalitātes	Stiprās puses	Vājās puses	Iespējas	Draudi
		<ul style="list-style-type: none"> • Nav vietējā doktorāta un veselības aprūpes iespēju • Nav pašvaldības bērnudārza un pansionāta • Jaunā ciemata iedzīvotāji neizmanto savu grants ceļu • Smagā transportlīdzekļu plūsma cauri apdzīvotajām vietām • Noslogota Cīruļu iela • Nav 5G • Automašīnu vadītāji neievēro ātruma ierobežojumus posmā no Jaunciema gatves līdz Kalngalei • Kalngalē notiek strauja attīstība • Nepietiekoša elektrības jauda 		
Vide	<ul style="list-style-type: none"> • Kalngale atrodas pie jūras • Mežs, svaigs gaiss, piejūras dabas parks "Piejūra" • Sakopta vide, spēcīgs ūdens spiediens un nemainīga kvalitāte • Ciems draudzīgs mājdzīvniekiem • Langa 	<ul style="list-style-type: none"> • Langas krasti nav sakopti un pieejami • Nepietiek miskastes un atkritumu konteineru • Graustu īpašumi • Nepļauta zāle pašvaldības teritorijās • Gruntsūdeņu un meliorācijas problēmas ietekmē Langu 	<ul style="list-style-type: none"> • Attīstīt velo infrastruktūru, lai samazinātu auto izmantošanu • Sakārtot Langu, sadarbojoties pašvaldībai ar privātpersonām • Veidot dabas takas ar informatīviem stāstiem, atjaunot taku uz jūru • Veidot labiekārtotāku un zaļāku vidi 	<ul style="list-style-type: none"> • Infrastruktūras nesakārtotība var kavēt ciemata attīstību un samazināt dzīves kvalitāti • Nekontrolēts dzīvnieku vadīšanas regulējums dabas parkā var radīt vides degradāciju

Ādažu novada Kalngales ciema attīstības plāns līdz 2027.gadam un ilgtermiņa ieceres

Kvalitātes	Stiprās puses	Vājās puses	Iespējas	Draudi
	<ul style="list-style-type: none"> Tuvums Rīgai 	<ul style="list-style-type: none"> Suņu riešana naktīs traucē iedzīvotāju miegu Nav centralizētas kanalizācijas un ūdensapgādes visā Kalngalē Langaskrastos nav infrastruktūra un zaļās zonas 	<ul style="list-style-type: none"> Atjaunot Kalngales notekūdeņu attīrīšanas iekārtas un izbūvēt kanalizāciju Langaskrastos Patstāvīgi monitorēt dzeramo ūdeni un kanalizāciju 	
Pārvaldība	<ul style="list-style-type: none"> Kalngalē ir kopienu centrs Kalngalē ir aktīva biedrība "Kalngalieši" 	<ul style="list-style-type: none"> Pašvaldības budžeta sadale nav skaidra, nav izstrādāts ciema investīciju plāns "Ādažu Novada Vēstis" pie iedzīvotājiem nonāk 2 nedēļas pēc iznākšanas Pašvaldības pārstāvji uzsāk sarunas, bet tās neturpina Netiek skatītas problēmas kopumā Deklarēto iedzīvotāju skaits nesniedz objektīvu informāciju par reālo iedzīvotāju skaitu ciemā 	<ul style="list-style-type: none"> Ieviest iedzīvotāju kartes ar atļaidēm stāvvietām pie jūras Veicināt sakārtota ciema konceptu – mūsdienīgu, zaļu un ilgtspējīgu vidi Laicīgi informēt par pasākumiem iedzīvotājiem Uzlabot komunikāciju starp pašvaldību un iedzīvotājiem Izvietot vairāk informatīvos standus Kalngalē Pašvaldības sadarbība ar SIA "Rīgas meži" 	<ul style="list-style-type: none"> Pašvaldības pārvalde un komunikācija ar iedzīvotājiem ir neefektīva, problēmas netiek risinātas kompleksi

3 Ciema attīstības vīzija un prioritātes

3.1 Ilgtermiņa vīzija par ciema nākotni

Kalngales ciems ir vieta, kur valda draudzība, kopība un savstarpēja cieņa, veidojot sirsniņu un atbalstošu kopienu. Sakopta vide, ģimeniskums, sporta iespējas un cieņa pret Latvijas vērtībām rada īpašu vietu, kas iedvesmo gan bērnus, gan pieaugušos lepoties ar savu ciemu.

3.2 Galvenās prioritātes un stratēģiskie mērķi

Kalngales ciema galvenās **prioritātes**:

1. Kopienas saliedēšana un informācijas apmaiņas uzlabošana
2. Satiksmes un mobilitātes infrastruktūras attīstība
3. Vides kvalitātes un ilgtspējīgas attīstības veicināšana
4. Sabiedriskās infrastruktūras un pakalpojumu uzlabošana

Atbilstoši izvirzītajām prioritātēm, noteikti ciema **stratēģiskie mērķi un uzdevumi**:

Prioritāte	Stratēģiskais mērķis	Uzdevums
1. Kopienas saliedēšana un informācijas apmaiņas uzlabošana	Nodrošināt kopienas informācijas apmaiņai nepieciešamo infrastruktūru, kā arī veicināt ciema iedzīvotāju kopā būšanu	<ul style="list-style-type: none"> • Ieviest vienotu informatīvo sistēmu un iedzīvotāju kartes, kas sniegs atlaides stāvvietām pie jūras un piekļuvi vietējiem pakalpojumiem • Organizēt vismaz četrus lielākus kopienas pasākumus gadā, piemēram, svētkus, talkas un kultūras pasākumus, lai stiprinātu iedzīvotāju sadarbību • Attīstīt digitālos un fiziskos informatīvos kanālus (informatīvie stendi, sociālie tīkli, mājaslapa), lai nodrošinātu efektīvāku komunikāciju starp pašvaldību un iedzīvotājiem • Izveidot jauniešu informācijas platformu, kurā apkopota informācija par jauniešu iespējām ciemā – nodarbinātību, pasākumiem un izglītības iespējām. • Uzlabot sadarbību starp pašvaldību un iedzīvotājiem, organizējot regulāras iedzīvotāju sapulces un nodrošinot efektīvu informācijas apmaiņu
2. Satiksmes un mobilitātes infrastruktūras attīstība	Attīstīt ciema teritorijā esošo ceļa un mikromobilitātes infrastruktūru, kā arī nodrošināt ērtāku satiksmes infrastruktūru	<ul style="list-style-type: none"> • Attīstīt Park & Ride sistēmu Kalngalē, lai samazinātu automašīnu skaitu centrālajās zonās un veicinātu ilgtspējīgu mobilitāti • Izveidot informatīvu stendu Kalngales stacijas laukumā • Izbūvēt drošākus, t.sk. izgaismotus gājēju celiņus un velo infrastruktūru, tostarp Vanaga ielā, t.sk., līdz Sloku ielai,

Prioritāte	Stratēģiskais mērķis	Uzdevums
		<p>lai palielinātu kājāmgājēju un velosipēdistu drošību</p> <ul style="list-style-type: none"> • Sakārtot sabiedriskā transporta savienojamību ar Carnikavu, Ādažiem un Rīgu, nodrošinot papildus reusus un ieviešot skolēnu autobusu līdz Ādažiem • Noasfaltēt vai uzlabot segumu ceļa posmā no Langaskrastu līdz Cīruļu ielai, Ūbeļu ielā līdz autoceļam P1, Svīres ielā, Stārķu ielā, Cīruļu ielā, kā arī Zīlīšu ielā, uzlabojot ceļu kvalitāti un pieejamību • Uzlabot ceļa segumu vecajā Kalngalē • Pieteikties ES fondu finansējuma saņemšanai infrastruktūras uzlabošanai pie dzelzceļa un citos svarīgos ciema transporta projektos • Rast risinājumu autoceļa P1 šķērsošanai pie gājēju pārejām
<p>3. Vides kvalitātes un ilgtspējīgas attīstības veicināšana</p>	<p>Attīstīt tūrisma un rekreācijas iespējas, kā arī ilgtspējīgu resursu lietošanu</p>	<ul style="list-style-type: none"> • Izveidot un atjaunot dabas takas ar informatīviem stāstiem, tostarp taku uz jūru, lai veicinātu dabas tūrisma un aktīvo atpūtu • Palielināt publisko apgaismojumu visā ciematā, uzstādot energoefektīvus LED laternas ceļiem un publiskajām vietām • Veidot labiekārtotāku un zaļāku vidi, stādot kokus, izveidojot rekreācijas zonas un uzlabojot ainavisko kvalitāti • Modernizēt notekūdeņu attīrīšanas iekārtas un izbūvēt kanalizāciju Langaskrastos un vecajā Kalngalē, lai uzlabotu ūdenssaimniecības infrastruktūru • Uzsākt pastāvīgu dzeramā ūdens un kanalizācijas kvalitātes monitoringu, nodrošinot pārskatāmību un uzlabojot iedzīvotāju informētību par ūdens kvalitāti • Veidot sadarbību ar SIA "Rīgas meži", lai kopīgi risinātu teritoriju labiekārtošanas un dabas aizsardzības jautājumus
<p>4. Uzņēmējdarbības vides un pakalpojumu uzlabošana</p>	<p>Attīstīt uzņēmējdarbību un nodrošināt pirmsskolas izglītības pakalpojumu pieejamību</p>	<ul style="list-style-type: none"> • Kalngalē izbūvēt pašvaldības pirmsskolas izglītības iestādi, lai nodrošinātu vietu bērnudārzā vietējiem bērniem • Attīstīt hipodromu, veicinot vietējās sporta un atpūtas iespējas • Veicināt vietējo uzņēmējdarbību un ražošanu, izveidojot atbalsta programmas un tirgus platformas, kur

Ādažu novada Kalngales ciema attīstības plāns līdz 2027.gadam un ilgtermiņa ieceres

Prioritāte	Stratēģiskais mērķis	Uzdevums
		<p>iedzīvotāji var pārdot vietējos produktus</p> <ul style="list-style-type: none">• Izstrādāt investīciju piesaistes mehānismus, lai nodrošinātu finansiālo atbalstu ciema attīstības projektiem un veicinātu novada ieguldījumus infrastruktūrā• Sakārtot Langas teritoriju, sadarbojoties ar privātpersonām un pašvaldību, lai attīstītu jaunas dzīvojamās un komerciālās teritorijas

4 Rīcības plāns

4.1 Ciemā plānotie pasākumi, to īstenošanas termiņi un īstenotājs

Nr.p.k.	Projekts / aktivitāte	Vai ir AP*	Atbildīgais	Termiņi		
				Īstermiņa (līdz 2027.)	Vidēja termiņa (līdz 2029.)	Ilgtermiņa (pēc 2029.)
1	Transporta infrastruktūra					
1.1.	Drošākas ceļa, gājēju un velo infrastruktūras attīstība Vanagu ielā	Ā3.2.3.1.; Ā3.1.2.1.; Ā3.2.3.2.; Ā3.2.3.3.; Ā6.3.1.1.; Ā6.3.1.2.; C3.1.2.1.; C3.2.3.2.; C6.3.1.6.	CKS			
1.2.	Gājēju un velo infrastruktūras attīstība Ērgļu ielā	Ā3.1.3.1.; Ā3.2.3.1.; Ā3.2.3.2.; Ā3.2.3.3.; Ā6.3.1.2.; C3.1.2.1.; C3.2.3.2.	CKS			
1.3.	Ceļa infrastruktūras uzlabošana ceļa posmā no Langaskrastu līdz Cīruļu ielai, t.sk., gulošie policisti	Ā3.1.1.2.; Ā3.1.2.1.; C3.1.2.1.	CKS			
1.4.	Ceļa infrastruktūras uzlabošana visā Ūbeļu ielā līdz autoceļam P1	Ā3.1.2.2.; C3.1.2.1.	CKS			
1.5.	Ceļa infrastruktūras uzlabošana Cīruļu ielā (daļā posma ietves nav; netiek ievērots ātrums 30 km/h)	Ā3.1.2.1.; C3.1.2.1.	CKS			
1.6.	Ceļa infrastruktūras uzlabošana Ērgļu ielā	Ā3.1.2.1.; C3.1.2.1.	CKS			
1.7.	Ceļa infrastruktūras uzlabošana Zīriņu ielā	Ā3.1.2.2.; C3.1.2.1.	Privātpersonas			
1.8.	Ceļa infrastruktūras uzlabošana Baložu ielā	Ā3.1.2.2.; C3.1.2.1.	CKS			
1.9.	Apgaismojuma uzlabošana Strazdu ielā (no 15 līdz 19)	Ā3.1.3.1.	CKS			
1.10.	Apgaismojuma uzlabošana Dzeguzes ielā	Ā3.1.3.1.	CKS			
1.11.	Apgaismojuma uzlabošana Baložu ielā	Ā3.1.3.1.	CKS			
1.12.	Apgaismojuma uzlabošana Stērstu ielā	Ā3.1.3.1.	CKS			
1.13.	Apgaismojuma uzlabošana Ērgļu ielā	Ā3.1.3.1.	CKS			

Ādažu novada Kalngales ciema attīstības plāns līdz 2027.gadam un ilgtermiņa ieceres

Nr.p.k.	Projekts / aktivitāte	Vai ir AP*	Atbildīgais	Termiņi		
				Īstermiņa (līdz 2027.)	Vidēja termiņa (līdz 2029.)	Ilgtermiņa (pēc 2029.)
1.14.	Apgaismojuma uzlabošana Bezdēlīgu ielā	Ā3.1.3.1.	CKS			
1.15.	Apgaismojuma uzlabošana Vētrasputnu ielā	Ā3.1.3.1.	CKS			
1.16.	Pieejas peronam izveide	Ā3.2.3.1.; Ā6.3.1.1.; Ā6.3.1.2.; C6.3.1.6.	Pašvaldība			
2	Sabiedriskais transports					
2.1.	Skolēnu autobusa maršruta izveide līdz Ādažiem	Ā6.3.1.1.; C3.2.3.1.	pašvaldība			
2.2.	Park & Ride sistēmas attīstība Kalngalē, lai samazinātu autotransporta izmantošanu	Ā3.2.2.4.; Ā6.3.1.1.; Ā14.1.2.7.; Ā14.1.2.9.; C3.2.2.1.	LDz, pašvaldība			
2.3.	Nojumes izveide jaunizbūvētajā stacijas peronā	Ā6.3.1.1.; Ā14.1.2.9.	LDz			
2.4.	Stacionāra fotoradara uzstādīšana uz P1		LVC			
3	Teritorijas labiekārtošana					
3.1.	Takas uz jūru attīstība, informatīvu stāstu veidošana	C5.2.4.1.; Ā4.1.1.1.; Ā4.1.1.5.; Ā4.3.3.3.; Ā5.1.1.1.; Ā5.2.4.1.; C4.2.1.2.	pašvaldība			
3.2.	Mūsdienīga sporta laukuma izveide ar dažāda veida stieņiem, trenāžieriem	Ā4.1.1.2.; Ā5.1.1.2.	CKS, kopiena			
3.3.	Langas sakārtošana, veicinot pašvaldības un privātpersonu sadarbību	C2.1.2.2.; C5.2.4.1.; Ā5.1.1.1.; Ā5.2.4.1.; Ā6.4.1.5.	Privātpersonas, CKS			
3.4.	Informatīvo stendu izveide Kalngalē, Kalngales stacijā	Ā5.1.1.1.	pašvaldība			
4	Vide					
4.1.	Kalngales notekūdeņu attīrīšanas iekārtas attīstība un centrālās kanalizācijas izbūve Langaskrastos	Ā1.1.2.4.; Ā6.4.1.2.	SIA "Ādažu Ūdens"			
4.2.	Centrālās kanalizācijas attīstība vecajā Kalngalē	Ā1.1.2.4.; Ā6.4.1.2.; C1.1.2.1.	SIA "Ādažu Ūdens"			
5	Kopiena					

Ādažu novada Kalngales ciema attīstības plāns līdz 2027.gadam un ilgtermiņa ieceres

Nr.p.k.	Projekts / aktivitāte	Vai ir AP*	Atbildīgais	Termiņi		
				Īstermiņa (līdz 2027.)	Vidēja termiņa (līdz 2029.)	Ilgtermiņa (pēc 2029.)
5.1.	Iedzīvotāju karšu un vienotas informatīvās sistēmas izveide	Ā16.1.1.10.	pašvaldība			
6	Citas jomas					
6.1.	Videonovērošanas infrastruktūras izveide	Ā12.3.1.1.	Pašvaldības policija			
6.2.	Pašvaldības pirmsskolas izglītības iestādes izbūve Kalngalē	Ā6.1.1.4.; C5.1.2.1.	pašvaldība			

* *Atsauce uz Attīstības programmas atbilstošo pasākumu*

Pasākumi, kuri tiek veikti patstāvīgi, vai tas būtu jādara patstāvīgi, bet kuriem jāpievērš īpaša uzmanība:

Pasākumi, kas jāveic patstāvīgi	Īstenotājs
Ātruma kontrole uz P1 cauri Kalngalei	LVC
Sabiedriskā transporta maršrutu pārskatīšana, pielāgojot tos iedzīvotāju aktuālajām vajadzībām	ATD, RPR
Dzeramā ūdens un kanalizācijas kvalitātes monitorēšana	SIA "Ādažu Ūdens"
Vairāku tematisku, kopienu vienojošu pasākumu veicināšana, piemēram, četrus lielākus pasākumus gadā	Kopiena
Komunikācijas uzlabošana starp pašvaldību un iedzīvotājiem	Jauniešu dome, CPIP, kopiena, pašvaldība
Biežāka policijas klātbūtne Kalngalē Grāvju un tajos iebūvēto drenāžu tīrīšana un kontrole visā Kalngalē, tai skaitā privātpersonu teritorijās	Pašvaldības policija CKS, privātpersonas

Saīsinājumi:

AP – Ādažu novada Attīstības programma (2021.-2027.)

ATD – valsts sabiedrība ar ierobežotu atbildību "Autotransporta direkcija"

CKS – pašvaldības aģentūra "Carnikavas komunālserviss"

CPIP – Carnikavas pagasta iedzīvotāju padome

LDz – valsts akciju sabiedrība "Latvijas dzelzceļš"

LVC – valsts sabiedrība ar ierobežotu atbildību "Latvijas Valsts ceļi"

RPR – Rīgas plānošanas reģions

5 Uzraudzības un novērtēšanas sistēma

Ciema attīstības plānā ir noteikta attīstības vīzija, attīstības prioritātes, stratēģiskie mērķi un to sasniegšanai noteikti pasākumi līdz 2027. gadam. Investīciju plāns ir izvirzīto prioritāšu, to mērķu un pasākumu īstenošanas instruments ciemam nepieciešamo investīciju plānošanai. Projektu īstenošanai plānots piesaistīt pašvaldības, valsts, Eiropas Savienības un citus finanšu resursus. Projektus var realizēt gan vietējā kopiena, gan pašvaldība, saskaņā ar ieviešanas brīdī esošo situāciju un resursu pieejamību.

Kalngales ciema attīstības plāna uzraudzībai ir noteikti rādītāji, kas palīdzēs novērtēt, vai un cik veiksmīgi tiek īstenoti plāna mērķi un uzdevumi.

Rādītāja nosaukums	Bāzes rādītājs (2024)	Vēlamais rādītājs (2027)
Iedzīvotāju īpatsvars, kas jūtas piederīgi savai kopienai / ciemam*	84%	>90%
Iedzīvotāju īpatsvars, kas ir apmierināts vai drīzāk apmierināts ar teritorijas labiekārtojumu ciemā*	68%	>70%
Iedzīvotāju īpatsvars, kas ir apmierināts vai drīzāk apmierināts ar iespēju iesaistīties sava ciema attīstības plānošanā, attīstībā*	42%	>50%
Realizēto pasākumu skaits	0	1

* rādītājs noteikts, veicot iedzīvotāju aptauju

Rādītāji tiks uzraudzīti, lai izvērtētu progresu, veiktu nepieciešamās korekcijas esošajā dokumentā un sniegtu priekšlikumus nākamā ciema attīstības plāna izstrādei. Tie tiks analizēti pēc nepieciešamības, kā arī veicot Ādažu novada attīstības programmas monitoringu (reizi trīs gados attīstības programmas uzraudzības ziņojums tiks papildināts ar pārskatu par ciemu attīstības plānu īstenošanu, izvērtējot galvenos sasniegumus un problēmas). Par ciema attīstības plāna uzraudzību ir atbildīga Attīstības un projektu nodaļa. Tās galvenais uzdevums ir vadīt un koordinēt uzraudzības procesu, identificējot, vai ciema plānā definēto rādītāju sasniegšana norit atbilstoši plānotajam. Uzraudzības procesā tiek iesaistīti arī iedzīvotāju padomes locekļi, vietējā kopiena, kā arī pašvaldības speciālisti un struktūrvienības, kas rīcības plānā norādīti kā atbildīgie par aktivitāšu izpildi vai projektu īstenošanu. Ciema attīstības plāna aktualizācija var notikt, aktualizējot Ādažu novada attīstības programmu.

Pielikumi

Sanāksmju laikā sniegtā informācija

22.05.2024., Kalngale

Kopienas stiprināšana:

- Kultūras pasākumi tiek organizēti estrādē.
- “Kadiķa” telpas arī tiek izmantotas kopienai, pasākumiem bērniem.
- Ar Kultūras centru vairāk jāizrunā par pasākumiem.
- Nākamreiz pastāstīt – kas Kalngalē ir izdarīts.
- Spēcīga ciema kopiena.
- Sportiski cilvēki.
- Ir sava grāmata.
- Ir apzināts kultūras mantojums. Tas jāturpina.
- Kaimiņudienas, svētku svinēšana tradīcijas.
- Nav brīvā laika pavadīšanas iespējas pusaudžiem.
- Pasīvi iedzīvotāji. Vajag vairāk aktīvus cilvēkus.
- Labi kaimiņi.
- Jārada lielāka atpazīstamība.
- Nepieciešams vairāk tematisku, vienojošu pasākumu kopienas saliedēšanai.
- Ir kopienu centrs.

Transporta infrastruktūra:

- Jaunais ciemats neizmanto savu grants ceļu, jo tas nav asfaltēts.
- Ir asfaltētas ielas.
- Park & Ride Kalngalē jāattīsta.
- Nav velo infrastruktūras.
- Pārāk noslogota Cīruļu iela.
- Satiksmes drošība, trūkst guļošo policistu, trūkst gājēju pārejas, trūkst gājēju ietves.
- Bedrainās ielas meža pusē.
- Ielu infrastruktūra jāsakārto.
- Jāizveido ietve Vanagu ielā.
- Nepieciešams apgaismots ciems.
- Atlaides iedzīvotājiem autostāvvietās pie jūras.
- Nepieciešams samazināt auto plūsmu, novirzīt no iedzīvotāju pulcēšanās vietām.
- Jāveido droša satiksme.
- Nepieciešami asfaltēti un apgaismoti ceļi.
- Ir foto radars.

Vide, dabas aizsardzība:

- Langas krasti nav sakopti un pieejami.
- Kalngalē ir problēmas ar meliorāciju, tas ietekmē Langu.
- Piejūras dabas parks, jūra, mežs, svaigs gaiss, Langa.
- Jaunajā ciematā Langaskrastos nav infrastruktūra un zaļās zonas.

- Nav pietiekamas infrastruktūras.
- Atkritumu konteineru, miskastu trūkums.
- Nepieciešama centralizēta kanalizācija Langaskrastos.
- Nepieciešams patstāvīgs dzeramā ūdens un kanalizācijas monitorings. Ūdens spiediens spēcīgs un nemainīgs.
- Mājdzīvniekiem draudzīga vide.
- Jāveicina sakārtota ciema koncepts.
- Jāveicina sakārtota mūsdienīga zaļa "eko".
- Nepieciešama atjaunota taka uz jūru. Laipa ar stāstu.

Uzņēmējdarbība, tās attīstība:

- Kalngalē ir telpas, kuras var izīrēt.
- Ir bērnu dārzs.
- Ir ELVI veikals.
- Ir amatnieki un uzņēmēji.
- Nav veselības aprūpe. Nepieciešams doktorāts.
- Nepieciešams bankomāts.
- Jāattīsta hipodroms.
- Vajag vairāk uzņēmējdarbības.

Sabiedriskais transports:

- Nepieciešams skolēnu autobuss līdz Ādažiem.
- Uz kultūras un citiem pasākumiem no Kalngales uz Ādažiem nevar nokļūt.
- Veci cilvēki nebrauc ne uz Carnikavas novadpētniecības centru, ne Ādažiem.
- Gadiem netiek risināts jautājums par sabiedrisko transportu. Cilvēki spiesti braukt ar savu transportu, bet ne visi to var.
- Kādreiz ir bijis autobuss no Ādažiem uz Kalngali.
- Pietura pie P1.
- Ir pieejams dzelzceļš.
- Slikta un reta sabiedriskā transporta kustība.
- Nav stacijas ēkas. Jāizveido moderna un ērta iekārtota stacija un stacijas laukums.
- Jāsakārto sabiedriskais transports ar Carnikavu, Ādažiem un Rīgu.
- Jāuzlabo pieeja peronam.

Komunikācija:

- "Ādažu Novada Vēstis" pie iedzīvotājiem nonāk 2 nedēļas pēc iznākšanas.
- Maija avīzē bija jāpublicē pasākumus, kas plānoti jūnijā.
- Ādažu pašvaldības pārstāvji uzsāk sarunas, bet tās neturpina (Iluta zvanīja?).
- Informācijas apmaiņa un pieejamība jāuzlabo.
- Nav vienotas informatīvas sistēmas un vietas par Kalngales jauniešiem.
- Vairāk informācijas stendu Kalngalē.

Teritorijas izmaiņas, teritorijas plānošana:

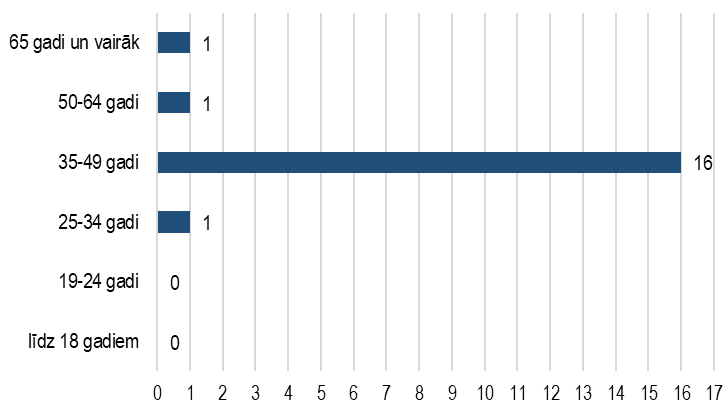
- Pieaugot apbūvei infrastruktūra netiks līdzī.
- Netiek skatītas problēmas kopumā.
- Rīgas tuvums ir Kalngales viena no pozitīvajām lietām.
- Pieejama dabas gāze.

- Sportiska vide.
- Bērniem draudzīgs spēļu laukums.
- Nav pašvaldības bērnu dārza.
- Ciemu nodokļi pazūd Ādažu un Carnikavas virzienā. Nav investīciju no Ādažu pašvaldības.
- Dīkstāves un graustu īpašumi.
- Dzērāju tusiņu vieta pie ELVI veikala.
- Nav 5G. Vajag.
- Grib ciemu bez graustiem.
- Grib ciemu, kam ar izaugsmi.
- Nepieciešams pašvaldības pansionāts.
- Grib ģimenēm draudzīgu, mierīgu, drošu vidi.
- Jāievieš iedzīvotāju kartes.
- Ekonomiskā attīstība ciemā.

Iedzīvotāju aptaujas rezultāti

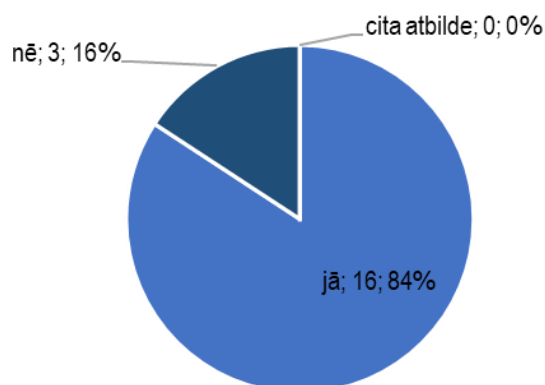
Lai noskaidrot Ādažu novada iedzīvotāju viedokli par situāciju savā ciemā un vēlamajām tā izmaiņām līdz 2027.gadam, tika organizēta iedzīvotāju aptauja. Aptauja tika veikta, organizējot to attālināti (https://ej.uz/Adazu_ciemi), laika posmā no 01.05.2024. līdz 31.10.2024. Informācija par aptauju bija pieejama pašvaldības tīmekļa vietnē, kur ciemu attīstības plānu izstrādes procesam izveidota atsevišķa sadaļa “Aktualitātes” / “Sabiedrības līdzdalība” / “Ciemu/apkaimju attīstības plāni” (<https://www.adazunovads.lv/lv/cienuapkaimju-attistibas-plani>). Aptaujas elektroniskā anketa iedzīvotājiem tika izplatīta, izmantojot pašvaldības Facebook kontu (<https://www.facebook.com/adazilv/>), kā arī vietējo apkaimju Facebook konus. No Kalngales ciema aptaujā piedalījās 19 respondenti.

Aptaujā tika pārstāvētas vecuma grupas no 25 gadiem, tomēr pārsvarā (84%) respondenti bija vecumā no 35 līdz 49 gadiem.



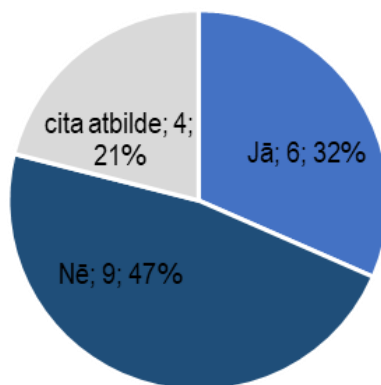
1.attēls Atbildes uz jautājumu “2. Jūsu vecuma”

Lielākā daļa (84%) aptaujas dalībnieku jūtas piederīgi savai kopienai / ciemam.



2.attēls Atbildes uz jautājumu “3. Vai jūtaties piederīgs savai kopienai / ciemam?”

Atbildot uz jautājumu “Vai jūsu kopienai / ciemam ir vienota identitāte?”, apstiprinoši atbildēja 32% respondentu, bet lielākā daļa (47%) no viņiem uzskata, ka Kalngales kopienai / ciemam nav vienota identitāte. Tie, kas atbildēja “cita atbilde”, nezina, vai ciemam ir vienota identitāte vai arī norādīja to, ka dzīvošanas kultūra no dažiem indivīdiem atšķiras.

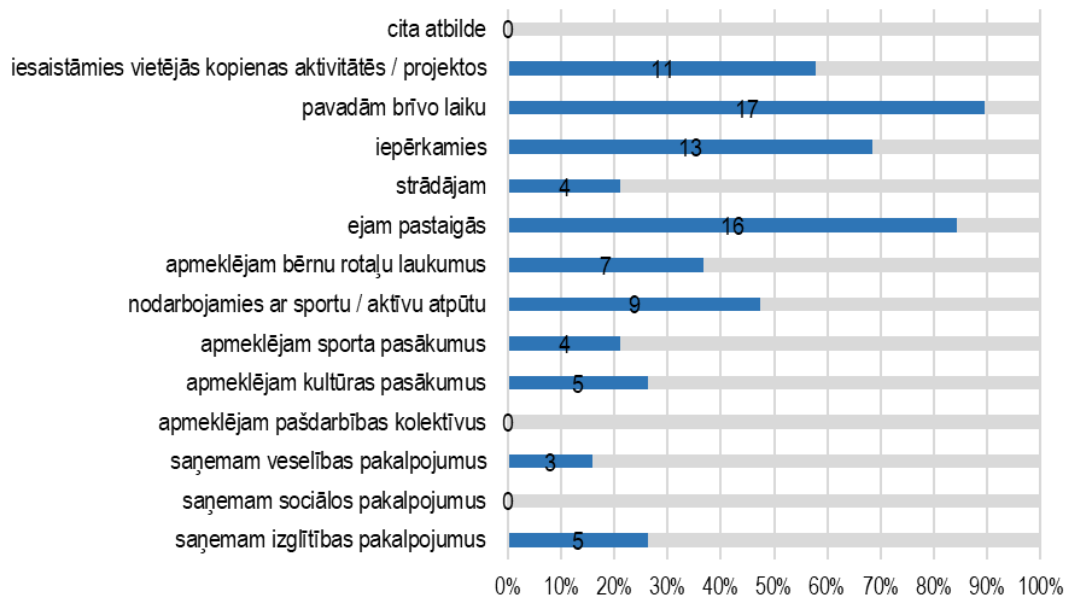


3.attēls Atbildes uz jautājumu "4. Vai Jūsu kopienai / ciemam ir vienota identitāte?"

Kā savas kopienas / ciema vērtības tika norādīts:

- Draudzība, kopība, saikne starp iedzīvotājiem, savstarpēja cieņa, viesmīlība, palīdzība viens otram. (4x)
- Sports. (2x)
- Ģimene.
- Latvija.
- Īpaša.
- Pagaidām nevaru atbildēt.
- Sakopta vide.
- Karavīri.
- Bērni.

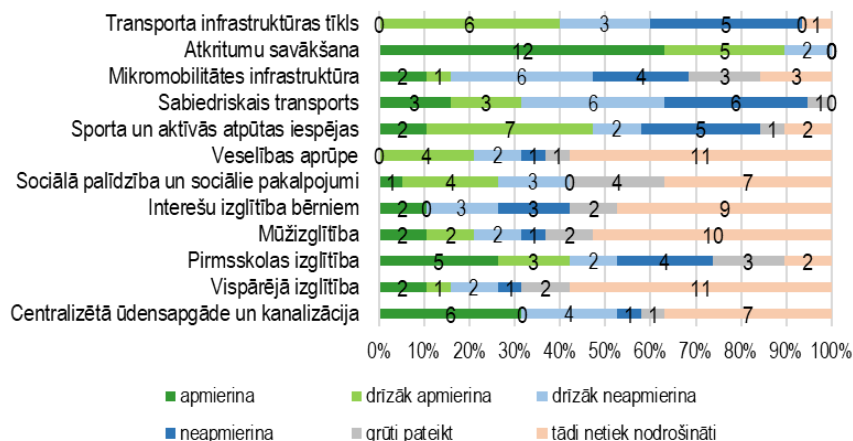
Lielākā daļa Kalngales ciema respondentu savā ciemā pavada brīvo laiku (89%), dodas pastaigās (84%), iepērkas (68%) un iesaistās vietējās kopienas aktivitātēs / projektos (58%).



4.attēls Atbildes uz jautājumu "6. Kādas darbības Jūs / Jūsu ģimenes locekļi veicat savā ciemā?"

Novērtējot dažādu pakalpojumu un jomu pieejamību Kalngales ciemā, respondenti vislabāk novērtē atkritumu savākšanu (apmierināti vai drīzāk apmierināti ir 89%). Visvairāk

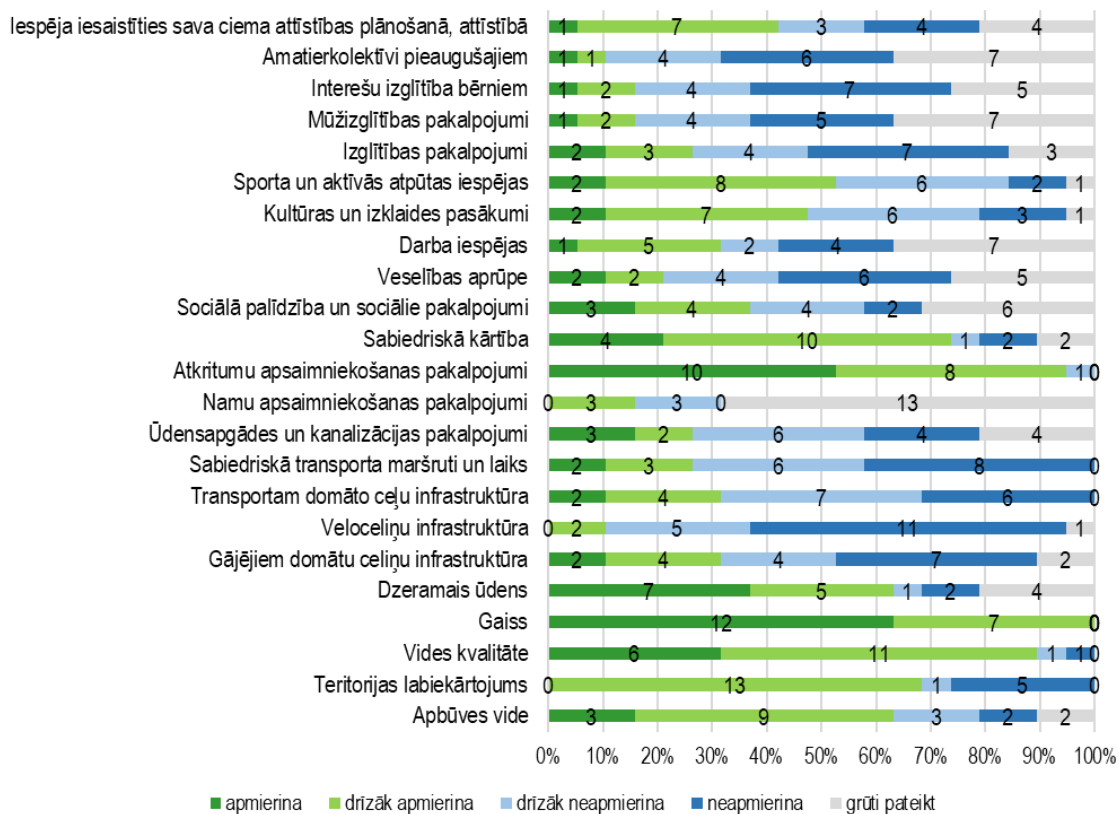
neapmierināti vai drīzāk neapmierināti respondenti ir ar sabiedrisko transportu (63%), transporta infrastruktūras tīklu (53%), mikromobilitātes infrastruktūru (53%).



5.attēls Atbildes uz jautājumu “7. Novērtējiet, kāda ir šādu pakalpojumu un jomu PIEEJAMĪBA Jūsu ciemā”

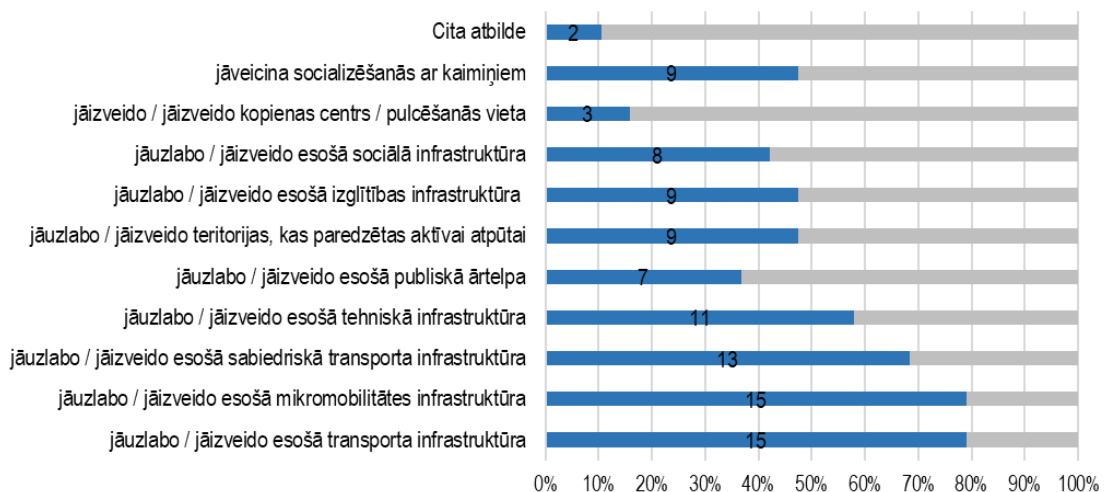
Atbildot uz jautājumu “Novērtējiet, kāda ir KVALITĀTE šādās jomās Jūsu ciemā”, visi Kalngales ciema iedzīvotāji (to, ka tā apmierina vai drīzāk apmierina, norādīja 100% respondentu) visaugstāk novērtēja vides kvalitāti. Vairāk kā puse no respondentiem norādīja, ka viņus apmierina, vai drīzāk apmierina atkritumu apsaimniekošanas pakalpojumi (95%), vides kvalitāte (89%), sabiedriskā kārtība (74%), teritorijas labiekārtojums (68%), dzeramais ūdens (63%), apbūves vide (63%), sporta un aktīvās atpūtas iespējas (53%). Vissliktākā kvalitāte ir veloceliņu infrastruktūrai (tā neapmierina vai drīzāk nepmierina 84% respondentu), sabiedriskā transporta maršrutiem un laikiem (74%), transportam domātai ceļu infrastruktūrai (68%), gājējiem domātai celiņu infrastruktūrai (58%), izglītības pakalpojumiem (58%), interesešu izglītībai bērniem (58%), ūdensapgādes un kanalizācijas pakalpojumiem (53%), veselības aprūpei (53%) un amatierkolektīviem pieaugušajiem (53%).

Ādažu novada Kalngales ciema attīstības plāns līdz 2027.gadam un ilgtermiņa ieceres



6.attēls Atbildes uz jautājumu "8. Novērtējiet, kāda ir KVALITĀTE šādās jomās Jūsu ciemā"

Kalngales ciemā vai tā tuvumā būtu nepieciešams uzlabot esošo transporta infrastruktūru (79%), esošo mikromobilitātes infrastruktūru (79%), esošo sabiedriskā transporta infrastruktūru (68%), esošo tehnisko infrastruktūru (58%). To, ka ciemā būtu jāveido kopienas centrs / pulcēšanās vieta, norādīja 16% respondentu.



7.attēls Atbildes uz jautājumu "9. Kas būtu jāuzlabo Jūsu ciemā, lai uzlabotu jūsu kopienas dzīves kvalitāti (var norādīt vairākas atbildes)? Ciemā / tā tuvumā"

Kā galvenās problēmas Kalngales ciemā iedzīvotāji norāda:

- **Transporta jomā:**
 - Slikta ielu kvalitāte. (4x)

- Grants ceļš. (2x)
- Nepieciešams velo celiņš. (2x)
- Mašīnas neievēro 30km/h ātrumu.
- Mašīnu novietošana tuvu krustojumiem.
- Sakarā ar palielināto auto kustību caur Kalngali uz jaunajiem Langas ciemiem, tiek apdraudēta gājēju drošība, jo nav gājēju celiņi.
- Ceļš līdz vilcienam ziemā ir ļoti apgrūtināts, slidens.
- Apgaismojums trūkums no stacijas līdz dzīvojamām mājām.
- Posmā Jaunciema gatve – Kalngale netiek ievērots braukšanas ātrums. 90km/h vietā liela daļa autovadītāju brauc uz 80km/h vai lēnāk, tādā veidā kavējot gan satiksmi, gan veicinot agresiju no nepacietīgāko autovadītāju puses.
- **Vides, teritorijas labiekārtošanas jomā:**
 - Pilnīgi nevienas aktivitātes bērniem. Tikai laukumiņš.
 - Netiek pļauta zāle pašvaldības īpašumos.
 - Izaicinājums ir suņu riešana naktīs. Ja logs nedaudz vaļā, tiek traucēts bērnu miegs.
 - Gruntsūdeņu problēmas.
- **Komunālo u.c. pakalpojumu jomā:**
 - Nesakārtota infrastruktūra.
 - Nav iespējams pieslēgties centralizētai kanalizācijai. (4x)
- **Sabiedriskā transporta jomā:**
 - Nepietiekami pieejams sabiedriskais transporta virzienā uz Rīgu un Ādažiem. Sabiedriskais transports, skolēnu autobuss ir tikai līdz Carnikavai, nevis Ādažiem. (3x)
 - Sabiedriskā transporta trūkums.
- **Citi jautājumi:**
 - Kopumā man patīk te dzīvot.

Runājot par sava **ciema un kopienas nākotni**, Kalngales ciema iedzīvotāji norāda, ka ciemā jābūt:

- Ar sakārtotu ceļu infrastruktūru – gājēju, velo.
- Spēcīga kopiena ar atbalstu visiem vecumposmiem.
- Saliedēta kopiena, kas rūpējas par apkārtējo vidi un ciema viens otru.
- Vairāk kopēju pasākumu.
- Kafējnīca.
- Kopienai būtu iespējams rīkot 4 pasākumus gadā.
- Gaišu un saulainu.
- Attīstoties.
- Draudzīgu, izpalīdzīgu.
- Uzlabot/ atjaunot ielas, izveidot veloceliņu līdz Rīgai, kanalizāciju un centralizēto ūdensapgādi nodrošināt visā Kalngalē.
- Grūti teikt šobrīd ciems aug!
- Attīstīta infrastruktūra.
- Bērnu dārzs.
- Kafējnīca.
- Vēlos, lai infrastruktūra attīstītos un veidotos kaut kas līdzīgs Mārupei.
- Attīstīta mūsdienīga dzīvē ciemā.
- Rūpes par ciemu.
- Vairāk kultūras pasākumus pieaugušajiem un jauniešiem.

- Labiekārtotāku vidi.
- Sakopta upe.

Ieteikumi kopienas savstarpējai sadarbībai un vides kvalitātes uzlabošanai Kalngales ciemā:

- Izveidot velo ceļu, lai mazāk pārvietotos ar auto.
- Svinēt kopā svētkus, organizēt uz skatuves koncertus.
- Viss atkarīgs no iedzīvotāju vēlmes piedalīties un iesaistīties.
- Izdalīt konkrētu budžeta apjomu Kalngalei un ļaut kopienai izvēlēties, kur novads to iegulda.
- Vairāk koppasākumu.
- Kafejnīcu.
- Vides kvalitāte apmierina, bet tomēr nepieciešams izskaidrot par dzīvnieku vadīšanu dabas parkā.
- Ļoti gaidām Kalngales notekūdeņu attīrīšanas iekārtu pārbūvi, lai ir iespēja pieslēgties centralizētajiem tīkliem. (2x)
- Būtu labi, ja varētu noasfaltēt ceļa posmu no Langaskrasti ciemiem līdz Cīruļu ielai.
- Vairāk kultūras pasākumus pieaugušajiem un jauniešiem.
- Jau minētais stāsts par upi. Šoruden mūsu mazo upes posmiņu iztīrīja un tiesa gan, 13m garš posms izmaksāja 400€, kaimiņam garāks posms un 1400€. Finansiāli liels ieguldījums, bet nākamgad atkal sāks aizaugt, jo tas jādara visas upes posmā. Šis jautājums ir risināms pašvaldību līmenī un iespējams kāda ES projekta ietvarā.

Papildus citām atbildēm, Kalngales iedzīvotāji norādīja, ka:

- Kalngalei ir jāsaņemas!
- Vajag centrālo kanalizāciju.
- Paldies par iespēju piedalīties aptaujā.

Priekšlikumi un problēmjasutājumi, kas izskanēja Kalngalē iedzīvotāju tikšanās laikā 02.02.2026.

Priekšlikumi un problēmjasutājumi, kas izskanēja Kalngalē iedzīvotāju tikšanās laikā (tādā secībā, kā tie tika pārrunāti sanāksmē):

- Nesakārtotie un aizaugušie novadgrāvji Kalngalē, jo īpaši tajā Kalngales daļā, kas ir no šosejas uz jūras pusi, kā arī Langaskrastu ciemā. Dēļ tiem māju pagrabos krājas ūdens, kā arī applūst piemājas zemes. Ieteiktais risinājums – veikt novadgrāvju situācijas auditu, rast risinājumus, kā panākt, ka tie, kas savā teritorijā novadgrāvjus aizbēruši, tos atjaunotu (iespējams, pieguļošās teritorijas sakārtošanas prasību ietvaros un attiecīgi soda sankciju ieviešanā).
- Aizaugusi un netīrīta Langas upe, kas būtībā saistās ar šo novadgrāvju nefunkcionēšanas jautājumu.
- Centralizētās kanalizācijas un ūdensapgādes ierīkošana Kalngalē tur, kur tās vēl nav.
- Komunikācija ar pašvaldību, tās institūcijām bieži ir nesekmīga – uz iedzīvotāju iesniegumiem vai vēstulēm vai nu tiek saņemta noraidoša atbilde bez iedziļināšanās situācijā, vai visbiežāk notiek formāla “atrakstīšanās”.
- Svīres ielas sliktais stāvoklis, lai gan būtu nepieciešama tikai vienkārša ceļa seguma greiderēšana. Tāpat kritisks stāvoklis Stārķu ielā (dubļi). Arī citas ielas ir bedrainas vai dubļainas, turklāt gan Kalngales centrā, gan nomalēs. “Ceļi ir kritiski un briesmīgi”.

Arī Cīruļu un Zīlīšu ielas krustojums regulāri applūst.

- No Langaskrastu ciema nav izbūvēts ceļš līdz šosejai pa Ūbeļu ielu. Sakarā ar to, ka tas ir bedrains, dubļains, bez asfalta seguma, visa lielā automašīnu plūsma jau ilgstoši iet caur Kalngales centru pa Cīruļu ielu, un satiksme tajā “brīžiem ir kā Rīgā Brīvības ielā”. Taču šī iela bez gājēju celiņiem šādai plūsmai nav paredzēta. Turklāt braucēji ļoti bieži neievēro satiksmes noteikumus un tiek radītas ļoti bīstamas situācijas no drošības viedokļa. Šis ir ārkārtīgi būtisks Kalngales problēmjasutājums.
- Ceļu drošības jautājums Kalngales centrālajā ielā – pie gājēju pārejām uz P1 ceļa. Uz vēstulēm par šo vietu bīstamību Ādažu pašvaldībai un Latvijas valsts ceļiem tika saņemtas formālas atbildes ar viņu uzskatu, ka nekādas bīstamības nav (“Šīs vietas nekvalificējas kā *melnie punkti*”).
- Pozitīvi – ir uzsākta velociņa izbūve caur Kalngali (kopēja lielāka projekta ietvaros). Tas jau sen bija vajadzīgs.
- Ļoti būtisks jautājums – drošība Kalngalē. Regulāri tiek apzagtas mājas vai saimniecības ēkas, taču pašvaldības policijas aktivitātes šajā kontekstā nenotiek (iedzīvotāji uzskata, ka netiek pietiekami patrulēts u.c.). Arī Ādažu pašvaldība uz vēstuli par zagšanas drošību Kalngalē formāli atrakstījās, ka situācija nav bīstama. Risinājums – kolektīva iedzīvotāju un to pārstāvju iedzīvotāju padomē vēstule par šo jautājumu Ādažu pašvaldībai ar konkrētām prasībām.
- Drošības situācijas uzlabošanai iedzīvotāji vēlas (pieprasa) kameras arī Kalngales ielās (līdzīgi kā tas ir Ādažos). “Pārdroša” (?) ideja – izveidot kopēju drošības centru Kalngalē un Garcīemā, no kura tiks veikta ciemos izvietoto kameru diennakts uzraudzība vai kā tam līdzīgi.

Ādažu novada Kalngales ciema attīstības plāns līdz 2027.gadam un ilgtermiņa ieceres

- Kalngalē ne tikai pašu iedzīvotāju, bet arī daudzu iebraucēju no Rīgas, kas uz Kalngales piejūru masveidā brauc “ļaut suņiem izskrieties”, suņi gan mežā, gan pie jūras tiek palaisti bez pavadas un uzpurņa, un bieži ir agresīvi un uzbrūk gan cilvēkiem, gan citiem suņiem. Akūti ir nepieciešama stingrāka uzraudzība no pašvaldības policijas puses.
- Visā Kalngalē, tai skaitā arī Piejūras dabas parkā nepieciešams būtiski papildināt urnu suņu izkārņojumu savākšanai skaitu.
- Stacionāru galdu un solu novietošana Kalngales vietās, kur pulcējas iedzīvotāji kopējām aktivitātēm – Putnu parkā, Ērgļu un Sloku ielas stūrī pie Langas, Ūbeļu ielā pie kanāla Langaskrastos.
- Jāpapildina ar trīspakāpju līdzsvara stieņiem (vai līdztekām) sporta aktivitāšu laukuma aprīkojums Putnu parkā.
- Celiņš (ceļš) no Kalngales stacijas līdz jūrai sakarā ar to, ka tā būtībā ir sakņaina un smilšaina meža taka, un tās sakārtošana vai apsaimniekošana nav veikta gadiem un pat gadu desmitiem, pašlaik nav pieejama ne senioriem, ne māmiņām ar bērnu ratiņiem, ne cilvēkiem ar būtiskākiem kustību traucējumiem.

Labiekārtotas takas un ceļi uz jūru ir gandrīz VISOS PAGASTA UN NOVADA PIEJŪRAS CIEMOS (!) – Garcimā, Garupē, Carnikavā, Lilastē (no ciemiem nav tikai Kalngalē un Gaujā). Bet ne Kalngalē.

- Jāievieš tieši jauniešiem domātas dažādas aktivitātes ciemā (gan telpās, piem., Kadiķī, gan arī ārpus telpām) – jauniešu ir daudz, bet viņiem te nav ko īsti darīt.
- Atjaunot vingrošanas iespējas Kalngalē, kādas tās bija pirms dažiem gadiem (līdz kovidam). Un ir lielisks piedāvājums arī no Kalngales iedzīvotājiem – augstas klases speciālisti, kas dzīvo Kalngalē, piedāvā brīvprātīgi un bez maksas vadīt šādas vingrošanas nodarbības, jānokārto tikai telpu jautājums Kadiķī.
- Atjaunot ikmēneša vakara tikšanās, kādas tās bija savulaik – dažādas meistarklases, lekcijas u.c. Pirms kovida tās bija ļoti iecienītas un labi apmeklētas.
- Izmantot Putnu parkā esošo skatuvi aktīvāk, piem., rīkot koncertus, brīvdabas kino izrādes u.tml. Bet ir nepieciešami cilvēki, kuri organizē šīs aktivitātes (tādi Kalngalē uz brīvprātības pamata atrastos), kā arī pilnīgi noteikti pašvaldības kultūras institūciju atbalsts – šādas aktivitātes nedrīkst uzlikt tikai uz iedzīvotāju pleciem: Kalngale ir visattālākais ciems novadā no centriem, un kultūras piedāvājums jāsaņem arī Kalngalei, jo ne visi var aizbraukt uz Carnikavu vai Ādažiem, un tas arī nav jādara – kultūras piedāvājumam jābūt pieejamam visā novadā, ne tikai centros.
- Jāpāinteresējas, kas notiek ar kafejnīcu pie stacijas. Kāds ir tās statuss u.tml. Tas var būt interesants objekts Kalngales sanāksšanu vietai vasarā.
- Problēma ir, kas visapkārt Kalngalei iedzīvotāji mežos izber savus “zaļos” atkritumus – kritušos ābolus, nopļauto zāli u.c.

Papildinājumi pēc sapulces:

- Problēma – civilās aizsardzības nepietiekamais nodrošinājums un kā jārikojas draudu gadījumā, jo Ādažu bāze mums ir ļoti ir tuvu. Kādā veidā notiks iedzīvotāju apziņošana par ārkārtas situāciju, jo Kalngalē nav sirēna un ja gadījumā arī radio nestrādās, tad kā mums tiks nodota ziņa?

Ādažu novada Kalngales ciema attīstības plāns līdz 2027.gadam un ilgtermiņa ieceres

- Nekur nav iespējams utilizēt nogrieztos zarus. Pašlaik ir iespējams aizvest lapas, izravēto un nopļauto zāli uz savākšanas vietu pašvaldībai piederošajā zemes gabalā Carnikavā. Taču zaru utilizēšana pagastā nav iespējama, tāpēc iedzīvotāji kā risinājumu izmanto to dedzināšanu savā īpašumā, kas nav ne videi draudzīgi, ne ugunsdroši.

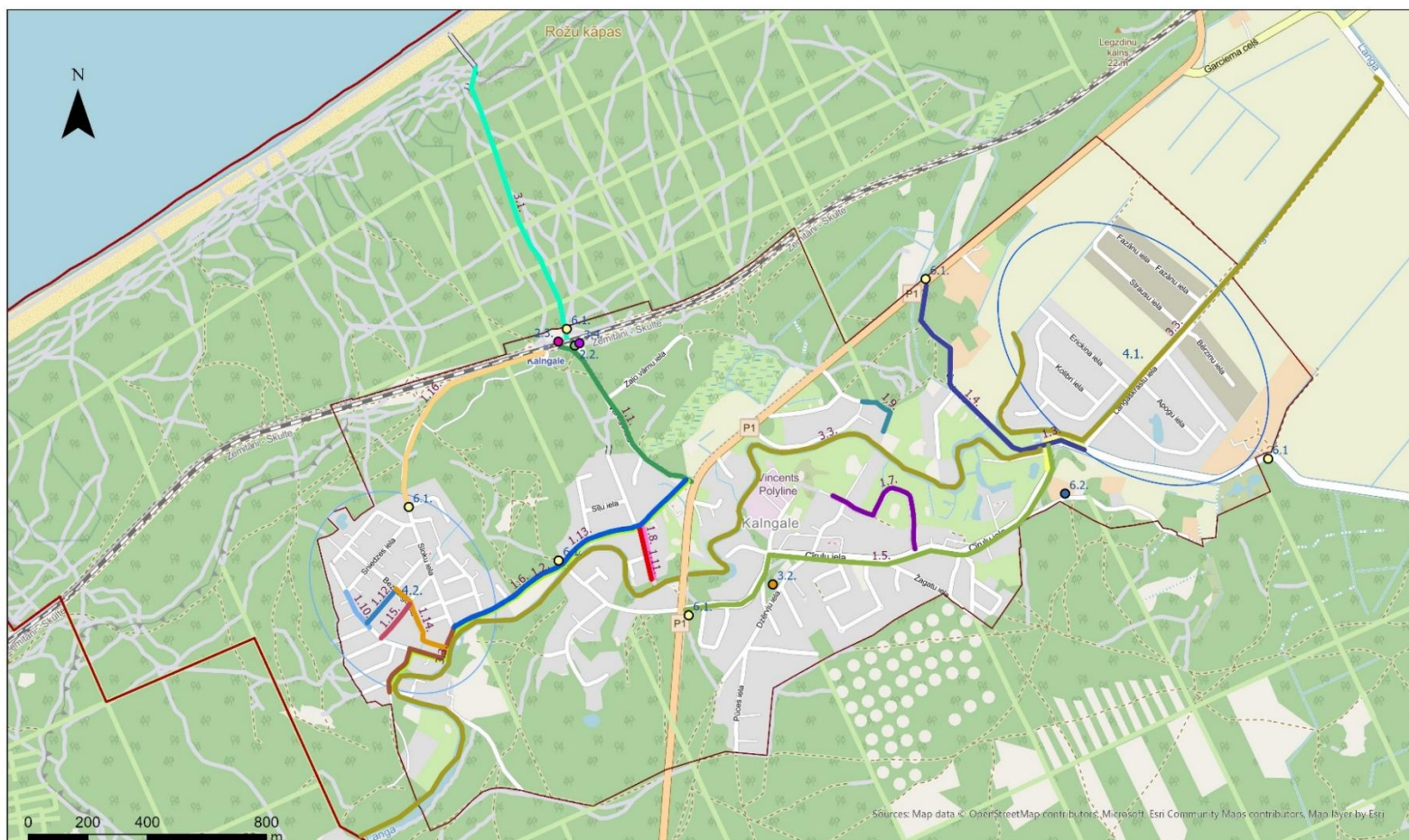
Kalngales iedzīvotāju viedokļus apkopoja

Renāte Cāne,

biedrības Kalngalieši valdes locekle,

Carnikavas pagasta iedzīvotāju padomes pārstāve

Iedzīvotāju norādītie veicamie uzlabojumi



- | | | | |
|--|--|--|--|
| ● 2.2. Park & Ride sistēmas attīstība Kalngalē | ● 1.2. Gājēju un velo infrastruktūras attīstība Ērgļu ielā | ● 1.9. Apgaismojuma uzlabošana Strazdu ielā | ● 1.16. Pieejas peronam izveide |
| ● 2.3. Nojumes izveide stacijas peronā | ● 1.3. Ceļa infrastruktūras uzlabošana | ● 1.10. Apgaismojuma uzlabošana Dzeguzes ielā | ● 3.1. Takas uz jūru attīstība |
| ● 3.2. Mūsdienīga sporta laukuma izveide | ● 1.4. Ceļa infrastruktūras uzlabošana Ūbeļu ielā | ● 1.11. Apgaismojuma uzlabošana Baložu ielā | ● 3.3. Langas sakārtošana |
| ● 6.1. Videonovērošanas infrastruktūras izveide | ● 1.5. Ceļa infrastruktūras uzlabošana Cīruļu ielā | ● 1.12. Apgaismojuma uzlabošana Stērstu ielā | ▭ Kalngales ciems |
| ● 6.2. Pašvaldības PII izbūve | ● 1.6. Ceļa infrastruktūras uzlabošana Ērgļu ielā | ● 1.13. Apgaismojuma uzlabošana Ērgļu ielā | ▭ Ādažu novads |
| ● 3.4. Informatīvo stendņu izveide Kalngalē, Kalngales stacijā | ● 1.7. Ceļa infrastruktūras uzlabošana Zīriņu ielā | ● 1.14. Apgaismojuma uzlabošana Bezdelīgu ielā | ▭ 4.1. Centrālās kanalizācijas izbūve Langas Krastos |
| ● 1.1. Drošākas ceļa, gājēju un velo infrastruktūras attīstība | ● 1.8. Ceļa infrastruktūras uzlabošana Baložu ielā | ● 1.15. Apgaismojuma uzlabošana Vētrasputņu ielā | ▭ 4.2. Centrālās kanalizācijas attīstība vecajā Kalngalē |