

# **Ādažu novada abu Eimuru ciemu attīstības plāns līdz 2027.gadam un ilgtermiņa ieceres**



**26.03.2026.**

### Kopsavilkums

Dokuments "Ādažu novada Eimuru ciemu attīstības plāns līdz 2027. gadam un ilgtermiņa ieceres" ir stratēģisks dokuments, kas detalizētāk definē Eimuru ciemu attīstības virzienus un pasākumus, kas veicami gan vidējā, gan ilgtermiņa perspektīvā. Ciema attīstības plānā paredzētie pasākumi tiks īstenoti, balstoties uz sadarbību starp dažādām iesaistītajām pusēm: ciema kopienu, pašvaldību un citām atbildīgajām iestādēm. Plānu paredzēts ieviest, ievērojot pieejamos finanšu un cilvēkresursus. Pasākumu īstenošana notiks, izmantojot dažādus finansēšanas avotus, tostarp pašvaldības un citu iestāžu budžeta līdzekļus, Eiropas Savienības fondus un privātās investīcijas.

Ciema attīstības plāna izstrāde tika veikta periodā no 2024. gada maija līdz 2025. gada novembrim. Ciema attīstības plāna izstrādi iniciēja Ādažu novada pašvaldības Attīstības un projektu nodaļa, tomēr, uzsākot ciema attīstības plānu izstrādi, šajā procesā tika aicināti iesaistīties vietējie iedzīvotāji, sniedzot savu viedokli gan par esošo situāciju, gan par vēlamajām izmaiņām savā ciemā.

Eimuru ciema **attīstības plāna mērķis** ir nodrošināt līdzsvarotu un drošu ciema attīstību, kas veicina vietējo iedzīvotāju labklājību, uzlabo infrastruktūru un sabiedriskos pakalpojumus un saglabā dabas un kultūrvēsturisko mantojumu nākamajām paaudzēm.

#### Attīstības plāna uzdevumi:

- Apkopot analīzes rezultātus par ciema telpisko izvietojumu, iedzīvotāju demogrāfiju, infrastruktūru, ekonomikas stāvokli un vides aspektiem
- Izveidot ilgtermiņa vīziju, kas atspoguļo ciema kopienas vēlmes un potenciālu
- Formulēt ciema galvenās prioritātes un stratēģiskos mērķus
- Izveidot konkrētu rīcības plānu ar skaidri definētiem projektiem, termiņiem, atbildīgajām personām un finansējuma avotiem
- Noteikt veidu, kā regulāri uzraudzīt plāna īstenošanas gaitu un izvērtēt rezultātus.

**Eimuru ciemu ilgtermiņa vīzija:** Eimuru ciemi ir plašu mežu un pļavu ieskauda vieta, kur attīstās privātā lidlauks, vienu sētu no otras šķir attālums, bet iedzīvotājus vieno izpalīdzība un cieņa pret kaimiņu privātumu, veidojot harmonisku un patiesi īpašu kopienu.

#### Eimuru ciemu galvenās prioritātes:

1. Kopienas aktivitāšu un sabiedriskās dzīves attīstība
2. Satiksmes un ceļu infrastruktūras uzlabošana
3. Dabas saglabāšana un ilgtspējīga attīstība
4. Informācijas un kopienas koordinēšanas sistēmas izveide

## Saturs

<b>Kopsavilkums</b> .....	1
<b>Ievads</b> 3	
<b>1 Eimuru ciemu esošās situācijas raksturojums</b> .....	5
1.1 Telpiskais novietojums .....	5
1.2 Kultūrvēsturiskais apraksts.....	6
1.3 Iedzīvotāji .....	6
1.4 Infrastruktūra .....	8
1.5 Vide .....	11
1.6 Ciemu robežas atbilstoši jaunajam Teritorijas plānojumam .....	12
1.7 Civilā aizsardzība .....	14
<b>2 Ciema SVID</b> .....	15
<b>3 Ciemu attīstības vīzija un prioritātes</b> .....	17
3.1 Ilgtermiņa vīzija par ciemu nākotni .....	17
3.2 Galvenās prioritātes un stratēģiskie mērķi.....	17
<b>4 Rīcības plāns</b> .....	19
4.1 Ciemā plānotie pasākumi, to īstenošanas termiņi un īstenotājs .....	19
<b>5 Uzraudzības un novērtēšanas sistēma</b> .....	20
<b>Pielikumi</b> .....	21

## Ievads

Ādažu novadam ir izstrādāti vairāki plānošanas dokumenti (stratēģija, attīstības programma, teritorijas plānojums), kuros noteikts – kā attīstīt novada teritoriju, lai uzlabotu iedzīvotāju dzīvi, sakārtotu ceļus un citu infrastruktūru, attīstītu sabiedriskos pakalpojumus, vienlaikus rūpējoties par dabas un kultūras vērtībām. Tie kalpo kā stratēģisks ietvars pašvaldības lēmumu pieņemšanai un vietējās kopienas attīstības koordinēšanai.

**Ciema attīstības plāns**, kaut arī nav minēts normatīvajos aktos, ir daļa no plašākās teritoriālās plānošanas sistēmas, un ir **saistīts ar Ādažu novada plānošanas dokumentiem, detalizējot konkrētās teritorijas attīstību**. Dokuments “Ādažu novada Eimuru ciemu attīstības plāns līdz 2027. gadam un ilgtermiņa ieceres” ir stratēģisks dokuments, kas detalizētāk definē Eimuru ciemu attīstības virzienus un pasākumus, kas veicami gan vidējā, gan ilgtermiņa perspektīvā. Šī dokumenta saturs ir saistīts ar pašvaldības kopējo plānošanas ietvaru: Eimuru ciemu attīstības plāns kalpos kā papildinošs instruments pašvaldības attīstības plānošanā, sniedzot detalizētāku informāciju par konkrētā ciema specifiskajām vajadzībām un attīstības prioritātēm pašvaldības attīstības programmai.



1 attēls *Ciemu attīstības plāna vieta pašvaldības plānošanas dokumentu hierarhijā*

Ciema attīstības plānā paredzētie pasākumi tiks īstenoti, balstoties uz sadarbību starp dažādām iesaistītajām pusēm: ciema kopienu, pašvaldību un citām atbildīgajām iestādēm. Plānu paredzēts ieviest, ievērojot pieejamos finanšu un cilvēkresursus. Pasākumu īstenošana notiks, izmantojot dažādus finansēšanas avotus, tostarp pašvaldības un citu iestāžu budžeta līdzekļus, Eiropas Savienības fondus un privātās investīcijas. Īstenošanas process tiks regulāri izvērtēts un pielāgots, lai nodrošinātu efektivitāti un atbilstību reālajai situācijai ciemā.

Eimuru ciemu attīstības plāna **mērķis** ir nodrošināt līdzsvarotu ciema attīstību, kas veicina vietējo iedzīvotāju labklājību, uzlabo infrastruktūru un sabiedriskos pakalpojumus un saglabā dabas un kultūrvēsturisko mantojumu nākamajām paaudzēm.

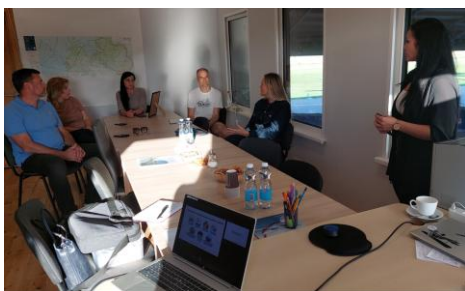
### Attīstības plāna **uzdevumi**:

- Apkopot analīzes rezultātus par ciema telpisko izvietojumu, iedzīvotāju demogrāfiju, infrastruktūru, ekonomikas stāvokli un vides aspektiem
- Izveidot ilgtermiņa vīziju, kas atspoguļo ciema kopienas vēlmes un potenciālu
- Formulēt ciema galvenās prioritātes un stratēģiskos mērķus
- Izveidot konkrētu rīcības plānu ar skaidri definētiem projektiem, termiņiem, atbildīgajām personām un finansējuma avotiem
- Noteikt veidu, kā regulāri uzraudzīt plāna īstenošanas gaitu un izvērtēt rezultātus

Ciemo attīstības plāna izstrāde tika veikta periodā no 2024. gada maija līdz 2025. gada novembrim. Ciemo attīstības plāna izstrādi iniciēja Ādažu novada pašvaldības Attīstības un projektu nodaļa, tomēr, uzsākot ciemo attīstības plānu izstrādi, šajā procesā tika aicināti iesaistīties vietējie iedzīvotāji, sniedzot savu viedokli gan par esošo situāciju, gan par vēlamajām izmaiņām savā ciemā. Iedzīvotāji vislabāk pārzina savas ikdienas vajadzības, problēmas un vēlmes, tāpēc Eimuru iedzīvotāju līdzdalība plāna izstrādē bija ļoti svarīga. Lai aktivizētu iedzīvotājus, tika organizētas 2 tikšanās (17.07.2024., 02.09.2025.) un iedzīvotāju aptauja (10.05.2024.-30.11.2024.), kuras mērķis bija noskaidrot Ādažu novada iedzīvotāju viedokli par situāciju savā ciemā un vēlamajām tā izmaiņām līdz 2027.gadam. No Eimuru ciemiem aptaujā piedalījās 4 respondenti.



2 attēls *Abu Eimuru ciemo iedzīvotāju tikšanās 17.07.2024.*



3 attēls *Abu Eimuru ciemo iedzīvotāju tikšanās 02.09.2025.*

Par līdzdalības iespējām sabiedrība tika informēta pašvaldības tīmekļa vietnē, pašvaldības un vietējās kopienas sociālajos tīklos, informatīvajos laikrakstos, kā arī aicinot iedzīvotājus personiski. Ciemo attīstības plānu izstrādes jaunumiem pašvaldības mājas lapā izveidota atsevišķa sadaļa.

Eimuru ciemo attīstības plānu izstrādāja Ādažu novada pašvaldības Attīstības un projektu nodaļas vadītāja Inga Pērkone sadarbībā ar ciemo iedzīvotājiem.

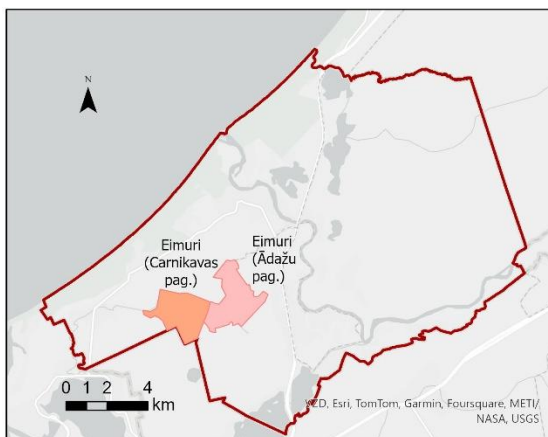
## 1 Eimuru ciemu esošās situācijas raksturojums

### 1.1 Telpiskais novietojums

Eimuru ciemi atrodas Ādažu novada Dienvidu pusē, aptuveni 10 km attālumā no Ādažu pilsētas centra (skat. 4. attēlu).

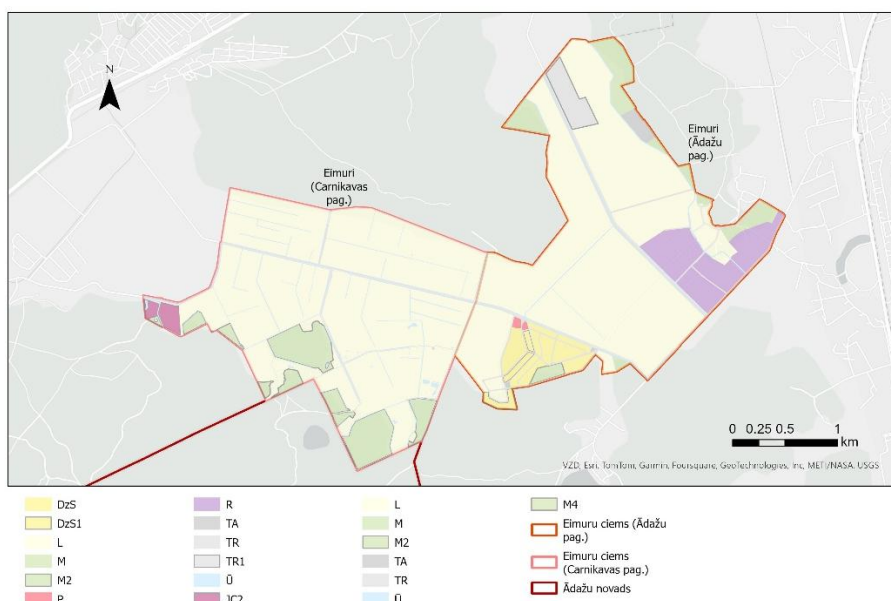
Ādažu pagasta Eimuru ciema teritorija ir 5,28 km<sup>2</sup> liela un platības ziņā tas ir 4. lielākais Ādažu novada ciems. Carnikavas pagasta Eimuru ciema teritorija ir 4,66 km<sup>2</sup> liela un platības ziņā tas ir 7. lielākais Ādažu novada ciems.

Eimuru ciemiem nav izteikts centrs.



4 attēls Eimuru ciemi Ādažu novadā

Atbilstoši Ādažu novada teritorijas plānojumā (2018.) noteiktajam un Carnikavas novada teritorijas plānojumā (2018.-2028.) noteiktajam funkcionālajam zonējumam, Eimuru ciemos dominē dabas resursi un infrastruktūra, ko apliecina plašās mežu teritorijas (M, M2) un lauksaimniecības platības (L), kas nodrošina ekonomiskās un ekoloģiskās vērtības. Transporta infrastruktūras (TR) teritorijas apjomu palielina ciemā esošais lidlauks un liecina par ciemu nozīmīgu lomu transporta jomā. Nelielo savrupmāju apbūves (DzS, DzS1) un jauktas centra apbūves (JC2) zonu apjomu papildina neliela publiskās apbūves platība (P). Sabiedrisko pakalpojumu un dzīves kvalitātes nodrošināšanai ciemā paredzētas jauktas centra apbūves zonas. Rūpniecības teritorijas (R) esamība apliecina aktīvu ciemā esošo ekonomisko darbību. Skat. 5.attēlu.



5 attēls Eimuru ciemu funkcionālais zonējums

### 1.2 Kultūrvēsturiskais apraksts

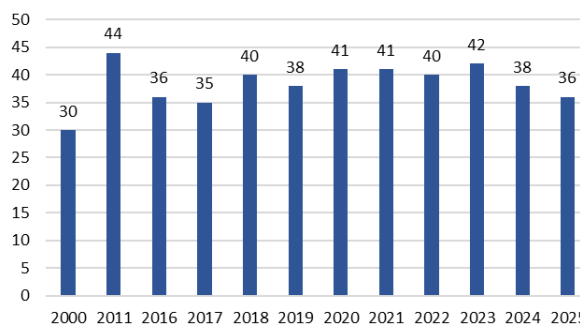
Ciemi izveidojies, saistoties ar zemes sadali, viensētu izveidi un 20. gadsimta sākuma-vidus apbūves procesiem. Teritorija vēsturiski ietilpa Ādažu draudzes novadā, kurā 19. gs. beigās un 20. gs. sākumā strauji attīstījās lauksaimniecība. 20. gadsimta otrajā pusē, īpaši padomju periodā, Ādažu teritorija piedzīvoja pārmaiņas, kas saistītas ar kolhoza "Ādaži" attīstību, modernās lauksaimniecības ieviešanu un Rīgas tuvuma radīto pieprasījumu pēc dzīvojamās apbūves. Eimuru apkārtnes infrastruktūra uzlabojās – tika veidoti jauni ceļi, elektroapgāde, meliorācijas sistēmas. Ciemu pakāpeniska paplašināšanās turpinājās arī pēc neatkarības atgūšanas. Ciemu kultūrvēsturisko identitāti vairāk veidojis apkārtnes dabas un ainavas raksturs.<sup>1</sup>

Carnikavas pagasta Eimuri izveidojušies pēc Otrā pasaules kara ap "Eimurķīsis" vai "Ķīši" mājām, kuras pirmoreiz pieminētas zviedru varasiestāžu dokumentos 1638. gadā.<sup>2</sup> Latvijas padomju okupācijas laikā Ādažu pagasta Eimuros, Briljantu ielā, atradās bijusī kolhoza "Ādaži" paraugsaimniecība - govju ferma "Briljanti".<sup>3</sup> Mūsdienās tās teritorijā un tās tuvumā darbojas munīcijas ražotājs "Dupleks D", alus darītavas "Labietis" un "Ārpus", Ādažu aeroklubs "Avio Rīga", kā arī daudzi citi uzņēmumi.<sup>4</sup> Ciemu tuvumā plūst kanāls Mangaļu Eimurs.

### 1.3 Iedzīvotāji

Ādažu pagasta Eimuru ciemā 01.01.2025. dzīvoja 36 iedzīvotāji, kas ir 0,16% no Ādažu novada iedzīvotāju kopskaita, savukārt Carnikavas pagasta Eimuru ciemā – 28 iedzīvotāji, kas ir 0,12%.

Iedzīvotāju skaita ziņā Ādažu pagasta Eimuru ciems ir 3. mazākais Ādažu novada ciems. Savukārt skatoties no teritorijas apdzīvojuma viedokļa, tas ir 2. mazākais ciems novadā (7 cilv./km<sup>2</sup>). Laika posmā no 2020. līdz 2025. gadam iedzīvotāju skaits katru gadu ir samazinājies vidēji par 2% gadā (skat. 6. attēlu).



6 attēls Iedzīvotāju skaita izmaiņas Ādažu pag. Eimuru ciemā 2000.-2025., uz gada sākumu (Info: CSP)

<sup>1</sup> Pētersone, Elita. *Ādaži. Pagātnes dialogs ar tagadni*. Ādaži: Ādažu novada dome, 2019. 264 lpp.

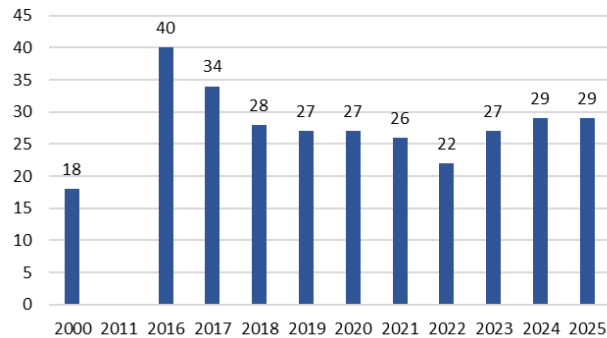
<sup>2</sup> «[Fabula pētniecības gājienam](#)». *Garezera Raksti* (10). 1936. gada septembris. 51.–53. lpp.

<sup>3</sup> «[Ādažu novads cauri gadu simtiem bildēs: Reiz bija ... BRILJANTI #](#)». *Ādažu novads cauri gadu simtiem bildēs*. 2014. gada 20. augusts.

<sup>4</sup> Žaime, Ilze. 900 aldari brūvē kopīgu alu, lai glābtu nozari. *Dienas Bizness*. 2020. g. 20. jūnijā

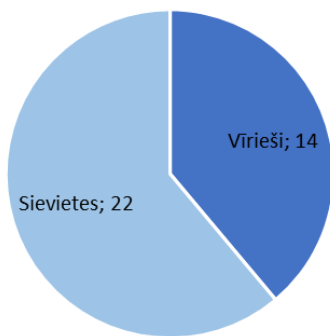
## Ādažu novada abu Eimuru ciemu attīstības plāns līdz 2027.gadam un ilgtermiņa ieceres

Iedzīvotāju skaita ziņā Carnikavas pagasta Eimuru ciems ir 2. mazākais Ādažu novada ciems. Savukārt skatoties no teritorijas apdzīvojuma viedokļa, tas ir mazākais ciems novadā (6 cilv./km<sup>2</sup>). Laika posmā no 2020. līdz 2025. gadam iedzīvotāju skaits katru gadu ir palielinājies vidēji par 2% gadā (skat. 7. attēlu).

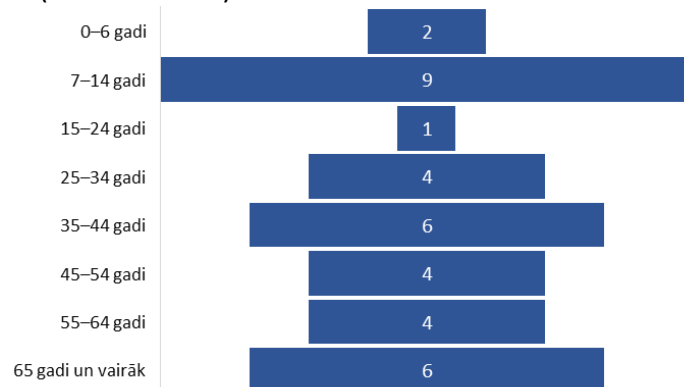


7 attēls Iedzīvotāju skaita izmaiņas Carnikavas pag. Eimuru ciemā 2000.-2025., uz gada sākumu (Info: CSP)

Pēc dzimuma sievietes Ādažu pag. Eimuru ciemā ir nedaudz vairāk nekā vīrieši (skat. 8. attēlu). 31% no Ādažu pagasta Eimuru iedzīvotājiem ir vecumā līdz 14 gadiem, savukārt 17% - 65 un vairāk gadu vecumā (skat. 9. attēlu).

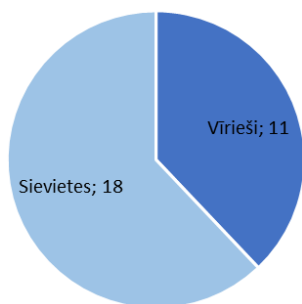


8 attēls Iedzīvotāju skaits Ādažu pag. Eimuru ciemā pēc dzimuma, 01.01.2025. (Info: CSP)

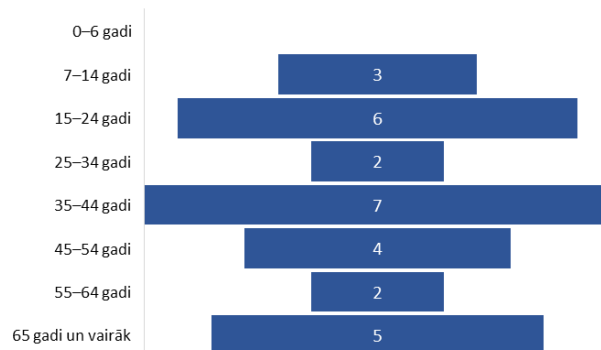


9 attēls Iedzīvotāju skaits Ādažu pag. Eimuru ciemā vecuma grupās, 01.01.2025. (Info: CSP)

Pēc dzimuma sievietes Carnikavas pag. Eimuru ciemā ir nedaudz vairāk nekā vīrieši (skat. 10. attēlu). 10% no Carnikavas pagasta Eimuru iedzīvotājiem ir vecumā līdz 14 gadiem, savukārt 17% - 65 un vairāk gadu vecumā (skat. 11. attēlu).

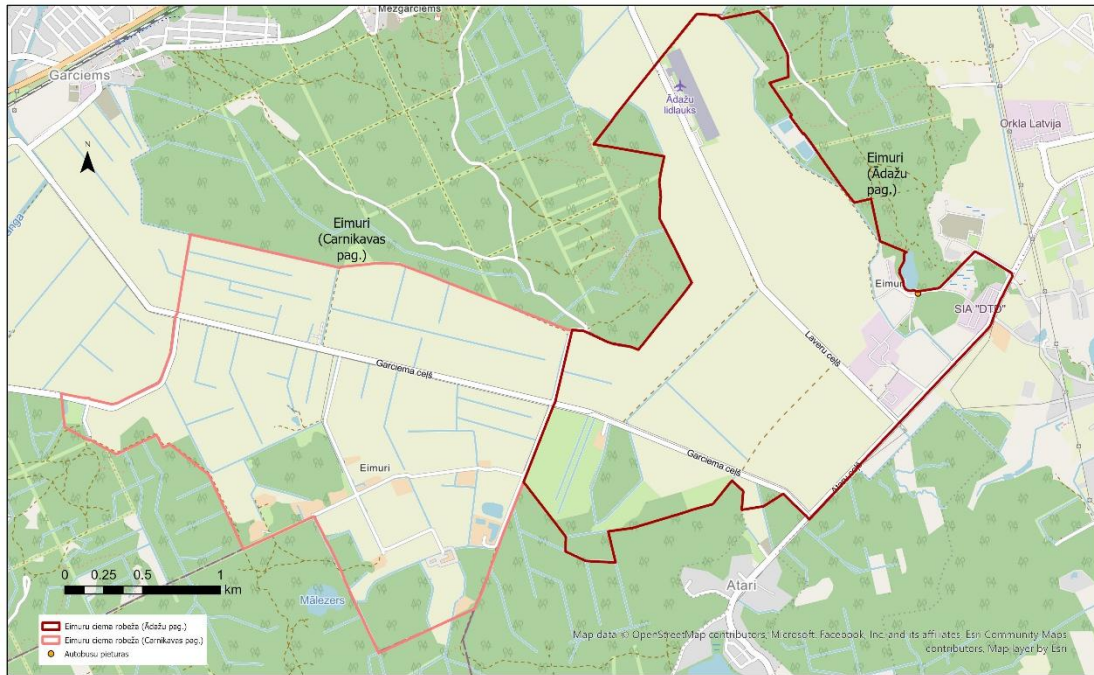


10 attēls Iedzīvotāju skaits Carnikavas pag. Eimuru ciemā pēc dzimuma, 01.01.2025. (Info: CSP)



11 attēls Iedzīvotāju skaits Carnikavas pag. Eimuru ciemā vecuma grupās, 01.01.2025. (Info: CSP)

## 1.4 Infrastruktūra



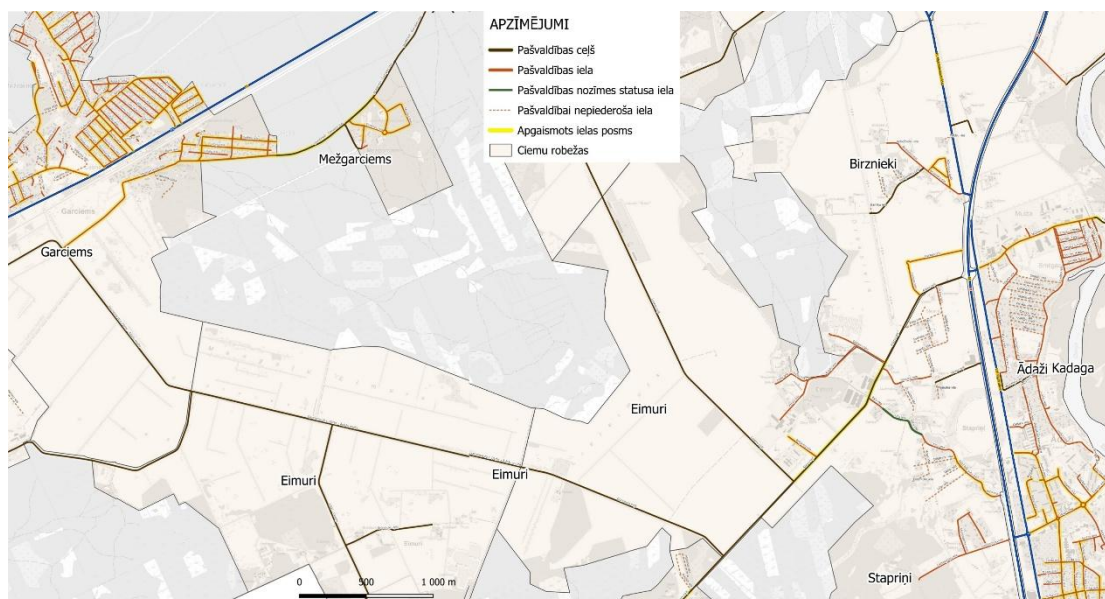
### 12 attēls Eimuru ciemu transporta infrastruktūra

#### Ceļa infrastruktūra

Ādažu pagasta Eimuru ciemu šķērso Laveru ceļš un Garciena ceļš, kas nodrošina galveno satiksmi un savienojumu ar apkārtējām teritorijām. Papildu piekļuve Ādažu pagasta Eimuriem tiek nodrošināta pa Ataru ceļu, Brilljantu ceļu un Brilljantu ielu, kas uzlabo ciema sasniedzamību. Carnikavas pagasta Eimuru ciemu šķērso Garciena ceļš, kas nodrošina vienīgo tiešo savienojumu ar apkārtējām teritorijām. Tā kā Carnikavas pagasta ciemu nešķērso augstākas nozīmes ceļi, satiksmes plūsma ir neliela, bet tajā pašā laikā piekļuve lielākām apdzīvotām vietām var būt apgrūtināta, īpaši, ja nepieciešama regulāra pārvietošanās. Lai gan satiksme kopumā nav intensīva, ceļu kvalitāte un pieejamība var būt atkarīga no sezonālītātes un uzturēšanas darbiem.

#### Ielu apgaismojums

Eimuru ciemos nav ielu apgaismojuma, kas var ietekmēt satiksmes un gājēju drošību, īpaši tumšajā diennakts laikā. Dažviet var būt pieejams privāti izveidots apgaismojums, taču kopējā ciema teritorijā apgaismojums ir nepietiekams. Tas var būt izaicinājums gan transportlīdzekļu vadītājiem, gan gājējiem, palielinot negadījumu risku un ierobežojot pārvietošanās iespējas vakaros un agrās rīta stundās.



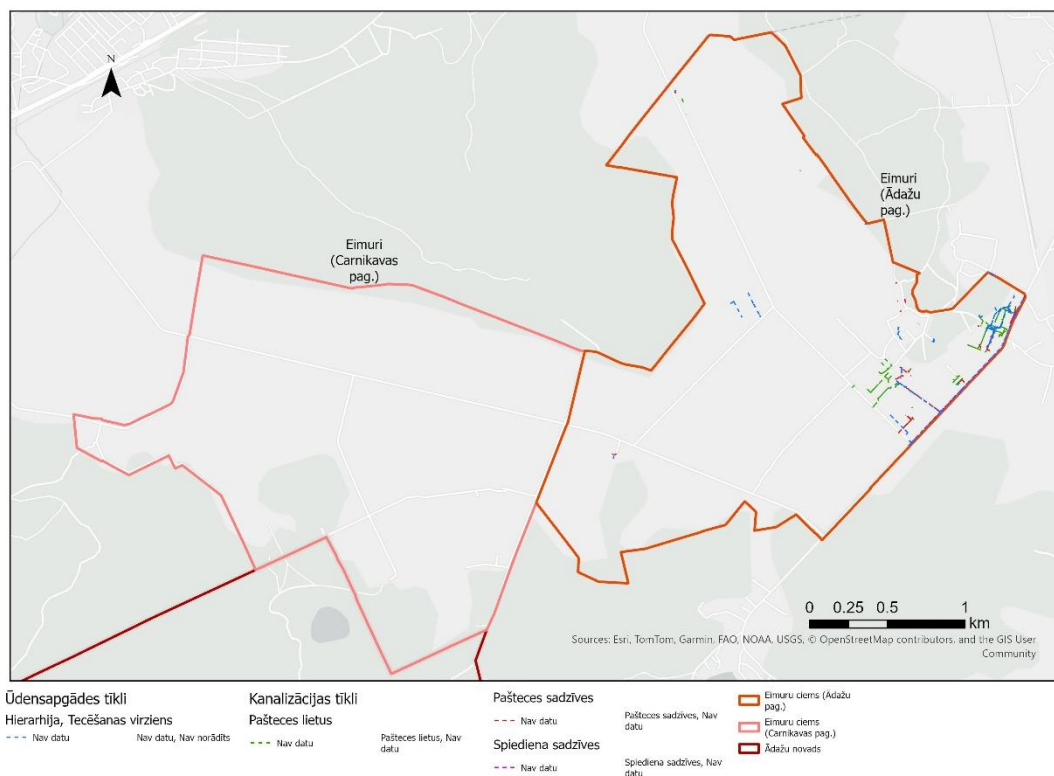
13 attēls Apgaismotās ielas Eimuru ciemu teritorijā (Info avots: P/A “Carnikavas komunālserviss”)

### Velo un gājēju infrastruktūra

Eimuru ciemos nav izbūvēti velo celiņi, kas tur ierobežo velobraucēju un gājēju pārvietošanās iespējas. Taču Ādažu pagasta Eimuru teritoriju šķērso vietējas nozīmes velo maršruts “Ādaži – Atari”, kas nodrošina savienojumu ar Carnikavas pagastu un “GreenWays Outdoor” velo maršrutu. Šie maršruti sniedz iespēju aktīvai atpūtai un videi draudzīgai pārvietošanās alternatīvai.

### Sabiedriskā transporta infrastruktūra

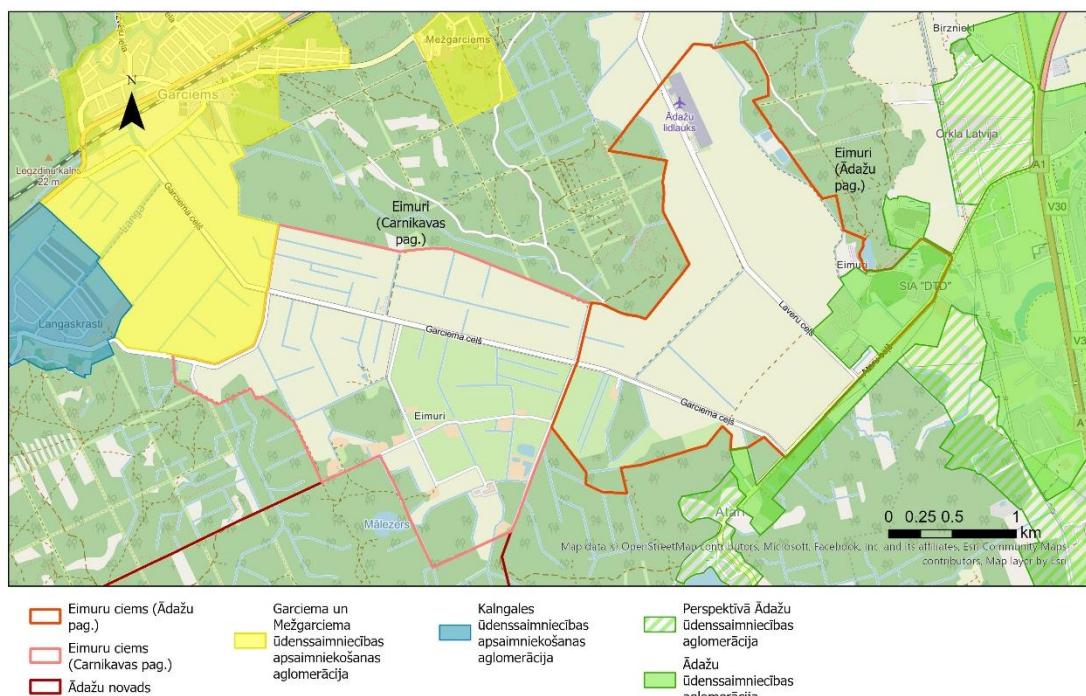
Ādažu pagasta Eimuru ciemā ir pieejams sabiedriskais transports, un tajā atrodas viena autobusa pietura, kas nodrošina vietējiem iedzīvotājiem savienojumu ar Ādažu pilsētu un ciemiem. Lai gan sabiedriskā transporta iespējas Ādažu pagasta teritorijā ir ierobežotas, tās nodrošina minimālu mobilitāti tiem, kas neizmanto privāto transportu. Savukārt Carnikavas pagasta Eimuru ciemā nav pieejami sabiedriskā transporta pakalpojumi, kas nozīmē, ka iedzīvotāji ir pilnībā atkarīgi no privātā transporta. Šis faktors var būt būtisks šķērslis cilvēkiem bez personīgā auto, kā arī var apgrūtināt skolēnu un vecāka gadagājuma cilvēku pārvietošanos uz tuvākajām pilsētām un pakalpojumu centriem.



### 14 attēls Eimuru ciemu tehniskā infrastruktūra

#### Ūdensapgāde un kanalizācija

Centralizētās ūdensapgādes un kanalizācijas pakalpojumi ir pieejami nelielā daļā Ādažu pagasta Eimuru ciema teritorijas, kas tur samazina nepieciešamību pēc individuāliem risinājumiem, savukārt Carnikavas pagasta Eimuros šie pakalpojumi nav pieejami vispār. Tā kā centralizētās ūdensapgādes un kanalizācijas pakalpojumi nav pieejami visās teritorijās, daļai iedzīvotāju joprojām nepieciešams izmantot autonomās sistēmas, piemēram, dziļurbuma akas un lokālo kanalizāciju. Šāda situācija prasa papildu finanšu ieguldījumus un uzturēšanas darbus no iedzīvotāju puses, kā arī var radīt vides ilgtspējas izaicinājumus.



### 15 attēls Eimuru ciemos esošā un plānotā ūdenssaimniecības aglomerācija

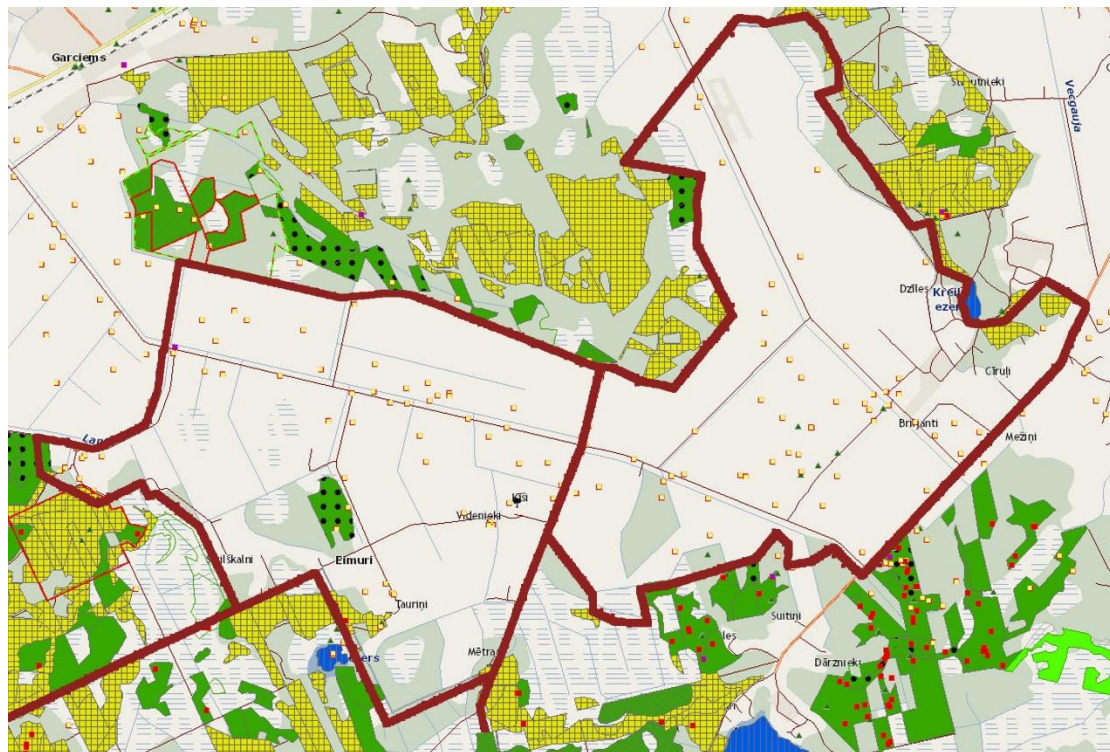
#### Sociālā infrastruktūra

Eimuru ciemos nav nodrošināta sociālā (izglītības, kultūras, veselības) infrastruktūra.

#### 1.5 Vide

Eimuru ciems atrodas Piejūras zemienē Rīgavas līdzenumā, kas nosaka teritorijas reljefu un dabas apstākļus. Ciemu no Ziemeļrietumu puses norobežo Gaujas – Baltezera kanāls.

Atbilstoši Dabas datu pārvaldības sistēmā OZOLS publicētajai informācijai, Eimuru ciema teritorijā vai tās tuvumā sastopamas mežainas piejūras kāpas, boreāli meži, aluviāli krastmalu un palieņu meži, staignāju meži, veci jaukti platlapju meži, aizsargājami koki, aizsargājami putni u.c. aizsargājamas atradnes (skat. 16. attēlu).



<ul style="list-style-type: none"> <li>Mežainas piejūras kāpas, 2180</li> <li>Aluviāli krastmalu un paliņu meži, 91E0*</li> <li>Vēci vai dabiski boreāli meži, 9010*</li> <li>Purvaini meži, 91D0*</li> <li>Vēci jaukti platlapju meži, 9020*</li> <li>Staignāju meži, 9080*</li> <li>Eitrofi ezeri ar iegrimušo ūdensaugu un peldaugu augāju, 3150</li> </ul>	<p>Koki (no M1:50 000)</p> <ul style="list-style-type: none"> <li>sausoknis/kritala</li> <li>valsts nozīmes</li> <li>likvidēts (nav spēkā)</li> <li>nav definēts</li> <li>potenciāls (plānots)</li> </ul>	<p>Aizsargājamo sugu atradnes (punkti)</p> <ul style="list-style-type: none"> <li>jauns ieraksts</li> <li>Aizsargājamo sugu atradnes. Augi, sēnes, ķērpji, sūnas un alģes.</li> <li>Aizsargājamo sugu atradnes.</li> <li>Bezmugurkaulnieki, zivis, abinieki, rāpuļi un ziditāji.</li> <li>Aizsargājamo sugu atradnes. Putni.</li> </ul>	<p>Citi sugu dati (punkti)</p> <ul style="list-style-type: none"> <li>jauns ieraksts</li> <li>Citi sugu dati. Augi, sēnes, ķērpji, sūnas un alģes.</li> <li>Citi sugu dati. Bezmugurkaulnieki, zivis, abinieki, rāpuļi un ziditāji.</li> <li>Citi sugu dati. Putni.</li> </ul>
--	---	---	--

**16 attēls Īpaši aizsargājamās dabas teritorijas, mikroliegumi, īpaši aizsargājamās sugas un biotopi (Info avots: <https://ozols.gov.lv/pub>)**

1.6 Ciemu robežas atbilstoši jaunajam Teritorijas plānojumam

Ādažu novada dome 23.11.2022. pieņēma lēmumu Nr. 558 “Par Ādažu novada teritorijas plānojuma izstrādes uzsākšanu”, uzsākot jauno Ādažu novada teritorijas plānojuma izstrādi. Viens no darba uzdevumiem šajā procesā bija izvērtēt spēkā esošās pilsētas un ciemu robežas un, ja nepieciešams, sagatavot priekšlikumus to izmaiņām.

Normatīvie akti<sup>5</sup> nosaka, ka ciems ir tāda novada teritorijas daļa, kurā ir vai tiek plānota koncentrēta apbūve, pastāvīgi dzīvo cilvēki un ir izveidota attiecīga infrastruktūra. Ministru kabineta noteikumi<sup>6</sup> konkretizē prasības pilsētu un ciemu veidošanai vai paplašināšanai, lai tie veidotos kompleksi, kompakti un pašpietiekami, paredzot tajos:

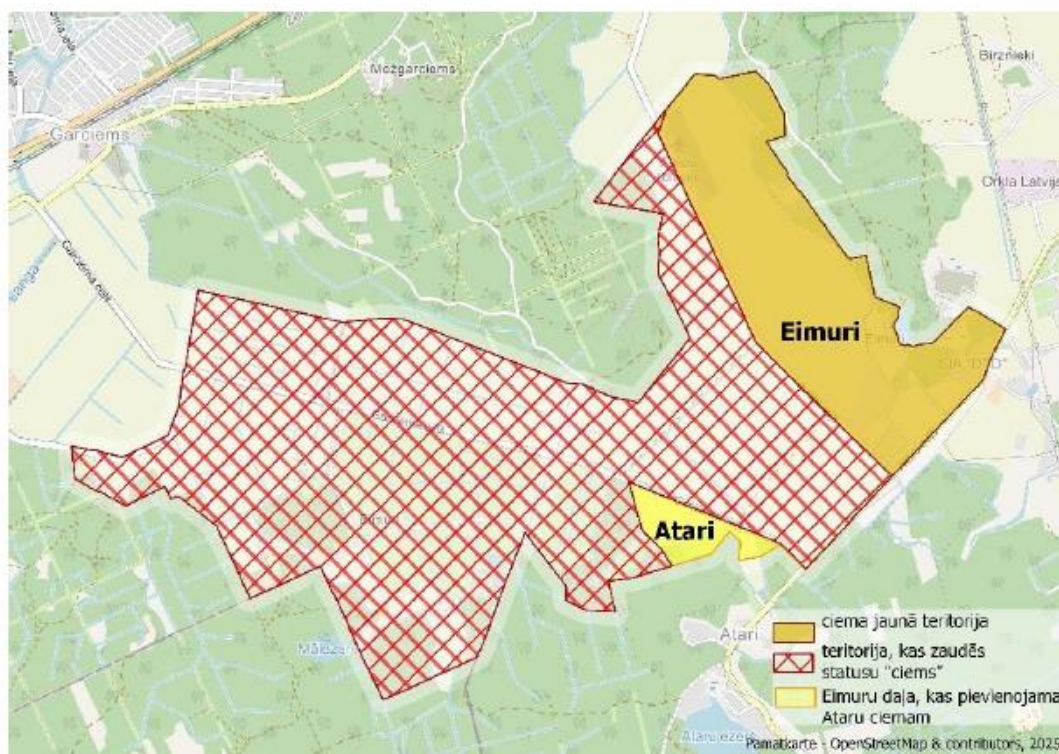
- transporta infrastruktūru, kas balstīta uz hierarhisku pašvaldības ceļu tīkla un pašvaldības ceļu tīkla sasaisti ar valsts autoceļu tīklu;

<sup>5</sup> Administratīvo teritoriju un apdzīvoto vietu likuma 9.panta (2) daļa

<sup>6</sup> Ministru kabineta 30.04.2013. noteikumu Nr. 240 “Vispārīgie teritorijas plānošanas, izmantošanas un apbūves noteikumi” 61.punkts

- inženiertīklu nodrošinājumu;
- daudzveidīgu teritorijas izmantošanu ar iespējām nodrošināt iedzīvotājiem nepieciešamo pakalpojumu apjomu;
- teritorijas sasniedzamību ar sabiedrisko transportu un vietas mērogam atbilstošu mobilitāti, kurā prioritāte ir gājējiem un velotransportam;
- teritorijas pārvaldības nodrošinājumu (piemēram, ielu un inženiertīklu uzturēšanu un apsaimniekošanu, kā arī atkritumu savākšanu);
- publiskiem mērķiem paredzētās teritorijas;
- publisko ārtelpu, tai skaitā publiski pieejamas rekreācijas, dabas un apstādījumu teritorijas.

Izvērtējot noteiktos kritērijus, esošo izmantošanu un attīstības tendences, iedzīvotāju viedokļus, iedzīvotāju skaitu, teritorijas plānojumā ir ietverti risinājumi ciemu robežām. Ādažu novada pašvaldība 26.06.2025. pieņēma lēmumu "Par Ādažu novada teritorijas plānojuma 1.redakcijas nodošanu publiskajai apspriešanai un institūciju atzinumu saņemšanai", ar kuru Ādažu novada teritorijas plānojuma 1.redakcija nodota publiskajai apspriešanai. **Tajā<sup>7</sup> noteikts, ka Ādažu pagasta Eimuru ciema robežas tiek mainītas, no ciema izslēdzot lauksaimniecības teritorijas polderos.**



17 attēls Eimuru ciemu robežu izmaiņas (Info avots: Ādažu novada teritorijas plānojums Paskaidrojuma raksts Redakcija 1.0)

**Carnikavas pagasta Eimuru ciems, kura teritorijā ir lauksaimniecības zeme ar atsevišķu viensētu apbūvi Mangaļu – Eimuru polderī, zaudēs ciema statusu. Ciema**

<sup>7</sup> Ādažu novada teritorijas plānojums Paskaidrojuma raksts Redakcija 1.0

robežu izmaiņas stāsies spēkā pēc jaunā Ādažu novada Teritorijas plānojuma gala redakcijas apstiprināšanas.

### 1.7 Civilā aizsardzība<sup>8</sup>

#### Iespējamie apdraudējumi

Eimuri atrodas mežu tuvumā, tāpēc meža ugunsgrēku risks ir viens no nozīmīgākajiem anatomiem. Stipras vētras un lietus var radīt elektroapgādes traucējumus un lokālus postījumus. Novadā regulāri notiek satiksmes negadījumi, kas skar arī šo apvidu.

#### Riska novēršana

Pašvaldība uztur ceļus un meliorācijas sistēmas, kas palīdz novērst plūdu riskus un nodrošina glābšanas dienestu piekļuvi. Operatīvie dienesti seko situācijai mežos un brīdina par ugunsbīstamību.

#### Kur doties evakuācijas gadījumā

Eimuru (gan Ādažu pag., gan Carnikavas pag.) ciemam noteiktā evakuācijas pulcēšanās vieta ir: **Strautnieku ceļš – Birznieku ielas krustojums**, kas apkalpo **Birzniekus un Eimurus**.

Pagaidu izmitināšanai tuvākās vietas ir:

- **Ādažu sākumskola, Attekas iela 16** (400 vietas),
- **Ādažu vidusskola, Gaujas iela 30** (1000 vietas).

#### Iedzīvotāju rīcībā esošie resursi

Iedzīvotājiem jābūt gataviem nodrošināt sevi ar ūdeni, pārtiku, telefonu un lukturīti. Meža tuvuma dēļ īpaši jāuzmanās ugunsbīstamā laikā, jāizvairās no atklātas liesmas izmantošanas un jāziņo par dūmiem.

#### Galvenie norādījumi iedzīvotājiem

Svarīgi laikus doties uz pulcēšanās vietu pie Strautnieku ceļa, ja tiek izsludināta evakuācija. Jāseko glābšanas dienestu paziņojumiem un jāpalīdz līdzcilvēkiem.

<sup>8</sup> Ādažu novada sadarbības teritorijas Civilās aizsardzības plāns (publiski pieejamā daļa), apstiprināts Ādažu novada pašvaldības domes 25.01.2024. sēdē

## 2 Ciema SVID

Kvalitātes	Stiprās puses	Vājās puses	Iespējas	Draudi
<b>Sabiedrība</b>	<ul style="list-style-type: none"> <li>• Ļoti patīk Ādažu un Carnikavas cilvēki</li> <li>• Izpalīdzīgi kaimiņi, savstarpēja cieņa un privātuma respektēšana</li> <li>• Ir cilvēks, kurš veicina kopienas saliedētību</li> <li>• Ciemos notiek patstāvīgs iedzīvotāju skaita pieaugums (pēdējo 5 gadu laikā iedzīvotāju skaits pieauga vidēji par 4% gadā)</li> <li>• 22% no ciemu iedzīvotājiem ir bērni līdz 14 gadu vecumam</li> </ul>	<ul style="list-style-type: none"> <li>• Ciemā nav sporta laukumu</li> <li>• Nav kopienas ēkas tikšanās un nodarbību organizēšanai</li> </ul>	<ul style="list-style-type: none"> <li>• Attīstīt kopienas aktivitātes, nodrošinot vietu sportam un nodarbībām</li> <li>• Izveidot vietu, kur kopiena varētu nākt kopā, veikt dažādas aktivitātes, t.sk., sporta</li> </ul>	<ul style="list-style-type: none"> <li>• Ja nav kopienas telpas, iedzīvotāji paliek nesaliedēti</li> </ul>
<b>Ekonomika</b>	<ul style="list-style-type: none"> <li>• Ādažu lidlauka attīstība rada jaunas iespējas, piemēram, naktsmītnes pilotiem</li> <li>• Lidlaukā cilvēki mācās un izmanto skrejceļu</li> </ul>	<ul style="list-style-type: none"> <li>• Nepietiekama tūrisma attīstība, neskatoties uz potenciālu</li> <li>• Nav ielu apgaismojuma</li> <li>• Nav gājēju un veloceļu</li> <li>• Auto ātruma kontrole netiek veikta</li> <li>• Sabiedriskais transports ir nepieejams vai nepietiekams</li> <li>• Slikti autoceļi, īpaši Laveru ceļš un Garciema ceļš</li> </ul>	<ul style="list-style-type: none"> <li>• Ādažu lidlauka attīstība var sekmēt ciema izaugsmi un veicināt tūrismu</li> <li>• Uzlabot ceļu infrastruktūru, prioritizējot Laveru ceļa atjaunošanu</li> <li>• Ierobežot auto ātrumu ciemā, uzlabot satiksmes drošību</li> <li>• Nodrošināt labāku piekļuvi sabiedriskajam transportam</li> </ul>	<ul style="list-style-type: none"> <li>• Bez ceļu uzlabojumiem un labāka sabiedriskā transporta attīstība var būt ierobežota</li> <li>• Bez gājēju un veloceļiem satiksmes drošība paliks slikta</li> </ul>

## Ādažu novada abu Eimuru ciemu attīstības plāns līdz 2027.gadam un ilgtermiņa ieceres

Kvalitātes	Stiprās puses	Vājās puses	Iespējas	Draudi
<b>Vide</b>	<ul style="list-style-type: none"> <li>Ainava, meži, pļavas, neskartā daba bez piesārņojuma</li> <li>Ir skatu punkti dabas vērošanai</li> <li>Migrējošie gājputni un savvaļas dzīvnieki</li> <li>Lidlauka skaļuma normas tiek ievērotas</li> <li>Nelielā daļā teritorijas ir pieejami centralizētās ūdensapgādes un kanalizācijas pakalpojumi</li> </ul>	<ul style="list-style-type: none"> <li>Grāvji netiek tīrīti</li> <li>Ceļi netiek apstrādāti ar pretputekļu līdzekļiem</li> <li>Slikts ceļu stāvoklis un putekļi ierobežo pārvietošanos ar velosipēdu</li> <li>Migrējošie gājputni (pelēkās zosis) un zvēri posta laukus</li> </ul>	<ul style="list-style-type: none"> <li>Saglabāt esošo dabu, mieru un klusumu, vienlaikus attīstot sakārtotu infrastruktūru</li> <li>Izveidot labākas dabas aizsardzības un uzturēšanas iniciatīvas</li> </ul>	<ul style="list-style-type: none"> <li>Ja ceļi netiek apstrādāti ar pretputekļu līdzekļiem, putekļi var pasliktināt dzīves kvalitāti</li> <li>Dabiskās vides zaudēšana, ja netiek veikti pasākumi tās aizsardzībai</li> </ul>
<b>Pārvaldība</b>	<ul style="list-style-type: none"> <li>Lidlaukam ir visas atļaujas, un lidošana virs ciema ir ierobežota</li> <li>Ciemā ir iedzīvotājs, kas gatavs privāti runāt ar pārējiem ciema iedzīvotājiem, lai saliedētu kopienas</li> </ul>	<ul style="list-style-type: none"> <li>Vispār nekas netiek darīts no pašvaldības puses</li> <li>Nepieciešama ciemu robežu pārskatīšana</li> </ul>	<ul style="list-style-type: none"> <li>Izveidot WhatsApp grupu ciema iedzīvotāju informēšanai un koordinēšanai</li> <li>Eimuriem var noteikt mazciema statusu, kas var palīdzēt attīstības plānošanā</li> </ul>	<ul style="list-style-type: none"> <li>Ja pašvaldība neveiks uzlabojumus, iedzīvotāji var zaudēt ticību vietējai pārvaldībai</li> </ul>

### 3 Ciemu attīstības vīzija un prioritātes

#### 3.1 Ilgtermiņa vīzija par ciemu nākotni

**Eimuru ciemi ir plašu mežu un pļavu ieskauda vieta, kur attīstās privātā lidlauks, vienu sētu no otras šķir attālums, bet iedzīvotājus vieno izpalīdzība un cieņa pret kaimiņu privātumu, veidojot harmonisku un patiesi īpašu kopienu.**

#### 3.2 Galvenās prioritātes un stratēģiskie mērķi

Eimuru ciemu galvenās **prioritātes**:

1. Kopienas aktivitāšu un sabiedriskās dzīves attīstība
2. Satiksmes un ceļu infrastruktūras uzlabošana
3. Dabas saglabāšana un ilgtspējīga attīstība
4. Informācijas un kopienas koordinēšanas sistēmas izveide

Atbilstoši izvirzītajām prioritātēm, noteikti ciema **stratēģiskie mērķi un uzdevumi**:

Prioritāte	Stratēģiskais mērķis	Uzdevums
<b>1. Kopienas aktivitāšu un sabiedriskās dzīves attīstība</b>	Nodrošināt kopienas aktivitātēm nepieciešamo infrastruktūru, kā arī veicināt ciema iedzīvotāju aktivitāti	<ul style="list-style-type: none"> <li>• Izveidot kopienas centru ar daudzfunkcionālām telpām sporta, kultūras un izglītojošām aktivitātēm</li> <li>• Ierīkot sporta laukumu un nodrošināt ārtelpas aktivitāšu iespējas (basketbola laukums, āra treniņi u.c.)</li> <li>• Attīstīt tūrisma infrastruktūru, izmantojot Ādažu lidlauka potenciālu, lai veicinātu ekonomisko izaugsmi</li> </ul>
<b>2. Satiksmes un ceļu infrastruktūras uzlabošana</b>	Attīstīt ciema teritorijā esošo ceļu un mikromobilitātes infrastruktūru, kā arī nodrošināt iedzīvotājiem iespēju izmantot sabiedriskā transporta pakalpojumus	<ul style="list-style-type: none"> <li>• Prioritāri atjaunot Laveru ceļu, nodrošinot kvalitatīvu segumu un drošāku satiksmi</li> <li>• Izveidot satiksmes drošības pasākumus, ieviešot ātruma ierobežojumus un papildu ceļa zīmes</li> <li>• Attīstīt gājēju un velo infrastruktūru, lai veicinātu ilgtspējīgu pārvietošanos</li> <li>• Uzlabot sabiedriskā transporta kustības grafikus un maršrutus, nodrošinot ērtāku piekļuvi ciema iedzīvotājiem</li> <li>• Ierīkot labiekārtotas autobusu pieturas ar nojumiem un soliņiem</li> <li>• Nodrošināt alternatīvus pārvietošanās risinājumus, piemēram, ciema koplietošanas transporta iespējas</li> </ul>
<b>3. Dabas saglabāšana un ilgtspējīga attīstība</b>	Nodrošināt dabas aizsardzību un attīstīt rekreācijas iespējas	<ul style="list-style-type: none"> <li>• Izveidot dabas aizsardzības iniciatīvas, piemēram, regulāras talkas un zaļās zonas labiekārtošanu</li> <li>• Saglabāt un attīstīt esošās dabas teritorijas, ieviešot pasākumus to uzturēšanai un aizsardzībai</li> </ul>

<b>Prioritāte</b>	<b>Stratēģiskais mērķis</b>	<b>Uzdevums</b>
		<ul style="list-style-type: none"><li>• Nodrošināt līdzsvarotu attīstību, saglabājot ciema mieru un klusumu, vienlaikus attīstot sakārtotu infrastruktūru</li></ul>
<b>4. Informācijas un kopienas koordinēšanas sistēmas izveide</b>	Sekmēt ciema iedzīvotāju savstarpējo komunikāciju un sadarbību ar pašvaldību	<ul style="list-style-type: none"><li>• Izveidot WhatsApp grupu iedzīvotāju informēšanai un ātrai saziņai</li><li>• Panākt ciema mazciema statusa piešķiršanu Eimuriem, lai veicinātu attīstības plānošanu un iegūtu papildu atbalstu no pašvaldības</li><li>• Organizēt regulāras iedzīvotāju sanāksmes, lai efektīvāk iesaistītu sabiedrību attīstības plānošanā</li></ul>

## 4 Rīcības plāns

### 4.1 Ciemā plānotie pasākumi, to īstenošanas termiņi un īstenotājs

Nr.p.k.	Projekts / aktivitāte	Vai ir AP*	Atbildīgais	Īstermiņa (līdz 2027.)	Vidēja termiņa (līdz 2029.)	Ilgtermiņa (pēc 2029.)
<b>1</b>	<b>Transporta infrastruktūra</b>					
1.1.	Laveru ceļa atjaunošana	Ā3.1.2.2.	CKS			
1.2.	Garciema ceļa pārbūve	Ā3.1.2.2.; Ā3.1.2.1.	CKS			
<b>2</b>	<b>Sabiedriskais transports</b>					
<b>3</b>	<b>Teritorijas labiekārtošana</b>					
3.1.	Publiskas telpas veidošana, kur kopiena var nākt kopā, organizēt pasākumus un sporta nodarbības	Ā5.1.1.2.	Kopiena, privātpersonas			
<b>4</b>	<b>Vide</b>					
<b>5</b>	<b>Kopiena</b>					
5.1.	WhatsApp grupas izveide ciema iedzīvotāju informēšanai un koordinēšanai		Kopiena			
<b>6</b>	<b>Citas jomas</b>					
6.1.	Ādažu lidlauka un zirgu staļļa attīstība, t.sk., starptautisku pasākumu organizēšana šajās teritorijās	Ā7.1.2.4.	privātpersonas			

\* *Atsauce uz Attīstības programmas atbilstošo pasākumu*

Pasākumi, kuri tiek veikti patstāvīgi, vai tas būtu jādara patstāvīgi, bet kuriem jāpievērš īpaša uzmanība:

Pasākumi, kas jāveic patstāvīgi	Īstenotājs
Sabiedriskā transporta maršrutu pārskatīšana, pielāgojot tos iedzīvotāju aktuālajām vajadzībām	ATD, RPR
Esošās dabas, miera un klusuma saglabāšana	pašvaldība, kopiena, privātpersonas
Meliorācijas sistēmas uzturēšana	CKS

**Saīsinājumi:**

**AP** – Ādažu novada Attīstības programma (2021.-2027.)

**ATD** – valsts sabiedrība ar ierobežotu atbildību “Autotransporta direkcija”

**CKS** – pašvaldības aģentūra “Carnikavas komunālserviss”

**RPR** – Rīgas plānošanas reģions

## 5 Uzraudzības un novērtēšanas sistēma

Ciema attīstības plānā ir noteikta attīstības vīzija, attīstības prioritātes, stratēģiskie mērķi un to sasniegšanai noteikti pasākumi līdz 2027. gadam. Investīciju plāns ir izvirzīto prioritāšu, to mērķu un pasākumu īstenošanas instruments ciemam nepieciešamo investīciju plānošanai. Projektu īstenošanai plānots piesaistīt pašvaldības, valsts, Eiropas Savienības un citus finanšu resursus. Projektus var realizēt gan vietējā kopiena, gan pašvaldība, saskaņā ar ieviešanas brīdī esošo situāciju un resursu pieejamību.

Eimuru ciemu attīstības plāna uzraudzībai ir noteikti rādītāji, kas palīdzēs novērtēt, vai un cik veiksmīgi tiek īstenoti plāna mērķi un uzdevumi.

Rādītāja nosaukums	Bāzes rādītājs (2024)	Vēlamais rādītājs (2027)
Iedzīvotāju īpatsvars, kas jūtas piederīgi savai kopienai / ciemam*	100%	>90%
Iedzīvotāju īpatsvars, kas ir apmierināts vai drīzāk apmierināts ar teritorijas labiekārtojumu ciemā*	25%	>40%
Iedzīvotāju īpatsvars, kas ir apmierināts vai drīzāk apmierināts ar iespēju iesaistīties sava ciema attīstības plānošanā, attīstībā*	25%	>40%
Realizēto pasākumu skaits	0	1

\* rādītājs noteikts, veicot iedzīvotāju aptauju

Rādītāji tiks uzraudzīti, lai izvērtētu progresu, veiktu nepieciešamās korekcijas esošajā dokumentā un sniegtu priekšlikumus nākamā ciema attīstības plāna izstrādei. Tie tiks analizēti pēc nepieciešamības, kā arī veicot Ādažu novada attīstības programmas monitoringu (reizi trīs gados attīstības programmas uzraudzības ziņojums tiks papildināts ar pārskatu par ciemu attīstības plānu īstenošanu, izvērtējot galvenos sasniegumus un problēmas). Par ciema attīstības plāna uzraudzību ir atbildīga Attīstības un projektu nodaļa. Tās galvenais uzdevums ir vadīt un koordinēt uzraudzības procesu, identificējot, vai ciema plānā definēto rādītāju sasniegšana norit atbilstoši plānotajam. Uzraudzības procesā tiek iesaistīti arī iedzīvotāju padomes locekļi, vietējā kopiena, kā arī pašvaldības speciālisti un struktūrvienības, kas rīcības plānā norādīti kā atbildīgie par aktivitāšu izpildi vai projektu īstenošanu. Ciema attīstības plāna aktualizācija var notikt, aktualizējot Ādažu novada attīstības programmu.

## Pielikumi

## Sanāksmju laikā sniegtā informācija

**17.07.2024., Eimuri**

### **Kopienas stiprināšana:**

- Jāizveido Watsap grupa.
- Ļoti patīk Ādažu un Carnikavas cilvēki

### **Transporta infrastruktūra:**

- Pats galvenais – jāsakārto Laveru ceļš!
- Garciema ceļa segums slikts.

### **Vide, dabas aizsardzība:**

- Ainava, meži, pļavas, neskartā daba – stiprās puses.
- Nav piesārņojums.
- Ir skatu punkti dabas vērošanai.
- Migrējošie gājputni (pelēkās zosis)
- Zvēri
- Vēlas arī nākotnē saglabāt esošo dabu, mieru un klusumu
- Jāsaglabā meži un lauki
- Vēlas neskartu dabu ar sakārtotu infrastruktūru

### **Uzņēmējdarbība, tās attīstība:**

- Ādažu lidlaukā cilvēki dodas gan mācīties, gan palidot.
- Jaunums – šobrīd, pēc skrejceļa pagarināšanas, var lidot arī naktī.
- Lidlaukam ir visas atļaujas, skaļumu normas tiek ievērotas.
- Virs ciemiem nedrīkst lidot. Ja tā notiek, tad jāziņo lidlauka pārstāvjiem.
- Ādažu lidlauks attīstās, tiek veidotas naktsmītnes pilotiem.
- Ādažu lidlauka attīstība radīs pozitīvu attīstību visam ciemam, var tikt veicināts tūrisms

### **Sabiedriskais transports:**

- Sabiedriskais skolēnu autobuss brauc līdz "EKVI"

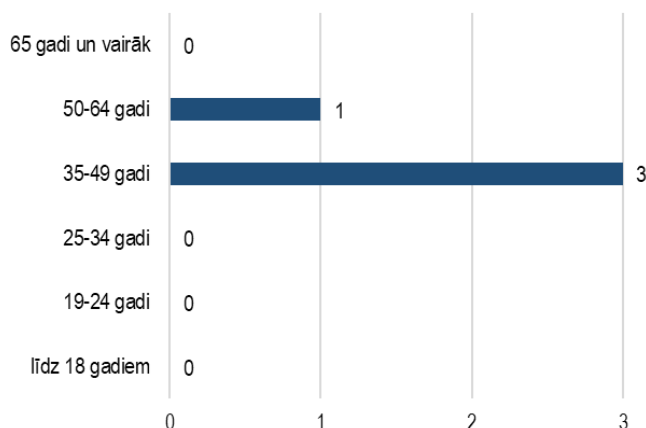
### **Teritorijas izmaiņas, teritorijas plānošana:**

- TPN prezentācija.
- Grib zināt, kā attīstīsies ciema teritorija.
- Grib zināt, kas ir paredzēts ainavu plānā Eimuru ciemos – pārsvarā tur ir norādīts, ka būs lauksaimniecībai paredzēta zeme bez apbūves.
- Viensēta var būt arī 1 ha platībā.
- Eimuriem var noteikt mazciema statusu.
- Ja ir jautājumi par teritoriju – jāšazinās ar TPN.

## Iedzīvotāju aptaujas rezultāti

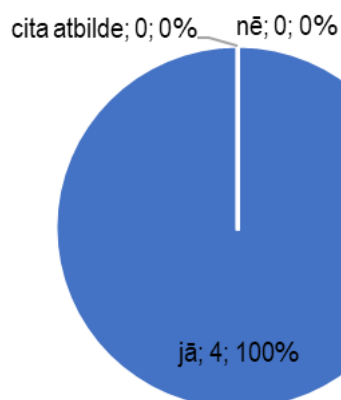
Lai noskaidrot Ādažu novada iedzīvotāju viedokli par situāciju savā ciemā un vēlamajām tā izmaiņām līdz 2027.gadam, tika organizēta iedzīvotāju aptauja. Aptauja tika veikta, organizējot to attālināti ([https://ej.uz/Adazu\\_ciemi](https://ej.uz/Adazu_ciemi)), laika posmā no 01.05.2024. līdz 31.10.2024. Informācija par aptauju bija pieejama pašvaldības tīmekļa vietnē, kur ciemu attīstības plānu izstrādes procesam izveidota atsevišķa sadaļa “Aktualitātes” / “Sabiedrības līdzdalība” / “Ciemu/apkaimju attīstības plāni” (<https://www.adazunovads.lv/lv/cienuapkaimju-attistibas-plani>). Aptaujas elektroniskā anketa iedzīvotājiem tika izplatīta, izmantojot pašvaldības Facebook kontu (<https://www.facebook.com/adazilv/>), kā arī vietējo apkaimju Facebook konus. No abiem Eimuru ciemiem aptaujā piedalījās 4 respondenti.

Aptaujā tika pārstāvētas vecuma grupas no 35 līdz 64 gadiem, tomēr pārsvarā (75%) respondenti bija vecumā no 35 līdz 49 gadiem.



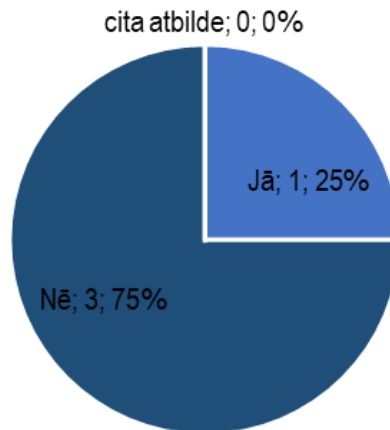
1.attēls Atbildes uz jautājumu “2. Jūsu vecuma”

Visi aptaujas dalībnieku jūtas piederīgi savai kopienai / ciemam.



2.attēls Atbildes uz jautājumu “3. Vai jūtaties piederīgs savai kopienai / ciemam?”

Atbildot uz jautājumu “Vai jūsu kopienai / ciemam ir vienota identitāte?”, apstiprinoši atbildēja 25% respondentu, bet lielākā daļa (75%) no viņiem uzskata, ka Eimuru kopienai / ciemam nav vienota identitāte.

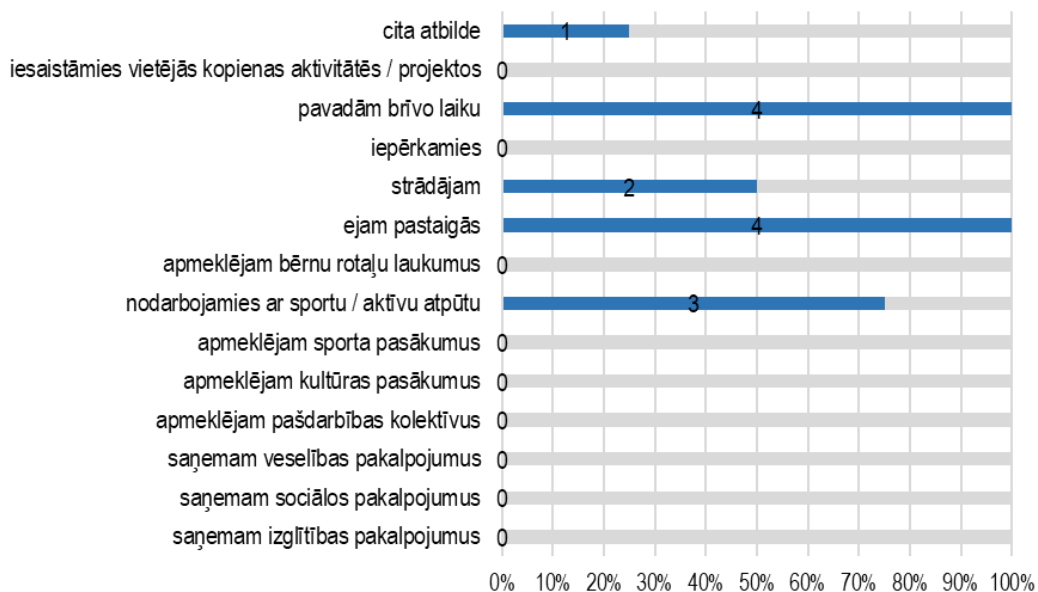


3.attēls **Atbildes uz jautājumu “4. Vai Jūsu kopienai / ciemam ir vienota identitāte?”**

Kā savas kopienas / ciema vērtības tika norādīts:

- Esam netuvu viensētu iedzīvotāji. Vienmēr izpalīdzam kaimiņiem, ja ir radusies problēma. Bet ļoooti respektējam kaimiņu privātumu.
- Meži un pļavas.

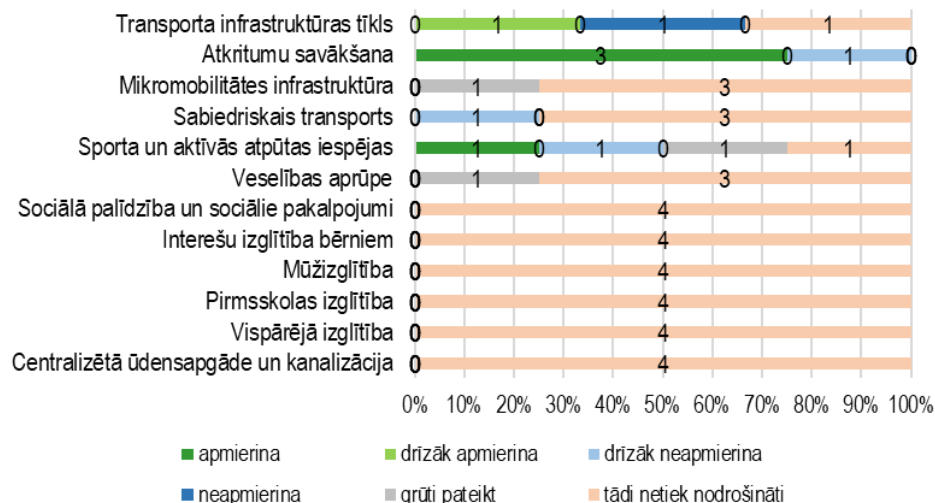
Visi Eimuru ciemu respondenti savā ciemā dodas pastaigās un pavada tur brīvo laiku. 75% nodarbojas ar sportu / aktīvo atpūtu. Pie citām atbildēm tika norādīts, ka cilvēki strādā dārzā un mežā.



4.attēls **Atbildes uz jautājumu “6. Kādas darbības Jūs / Jūsu ģimenes locekļi veicat savā ciemā?”**

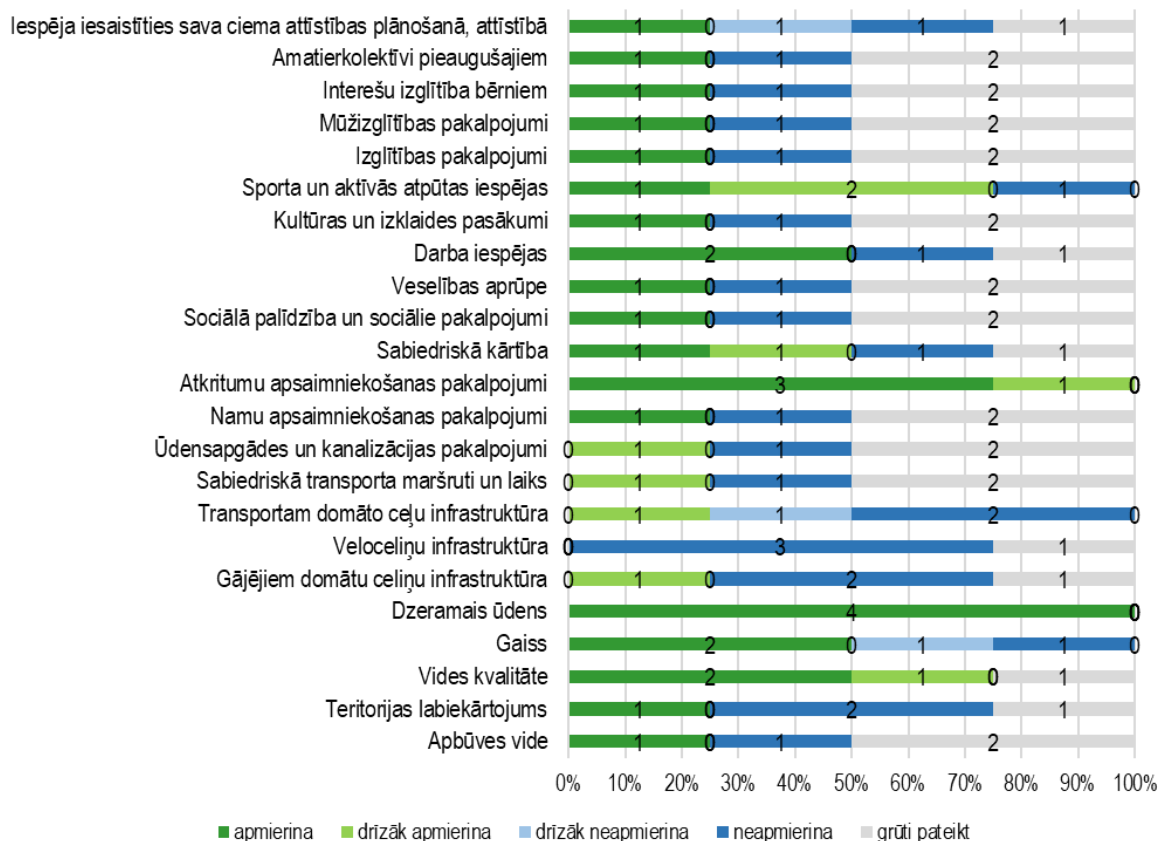
Novērtējot dažādu pakalpojumu un jomu pieejamību Eimuru ciemos, respondenti vislabāk novērtē atkritumu savākšanu (apmierināti vai drīzāk apmierināti ir 75%). Visvairāk neapmierināti ir ar transporta infrastruktūras tīklu (33%).

## Ādažu novada abu Eimuru ciemu attīstības plāns līdz 2027.gadam un ilgtermiņa ieceres



5.attēls Atbildes uz jautājumu “7. Novērtējiet, kāda ir šādu pakalpojumu un jomu PIEEJAMĪBA Jūsu ciemā”

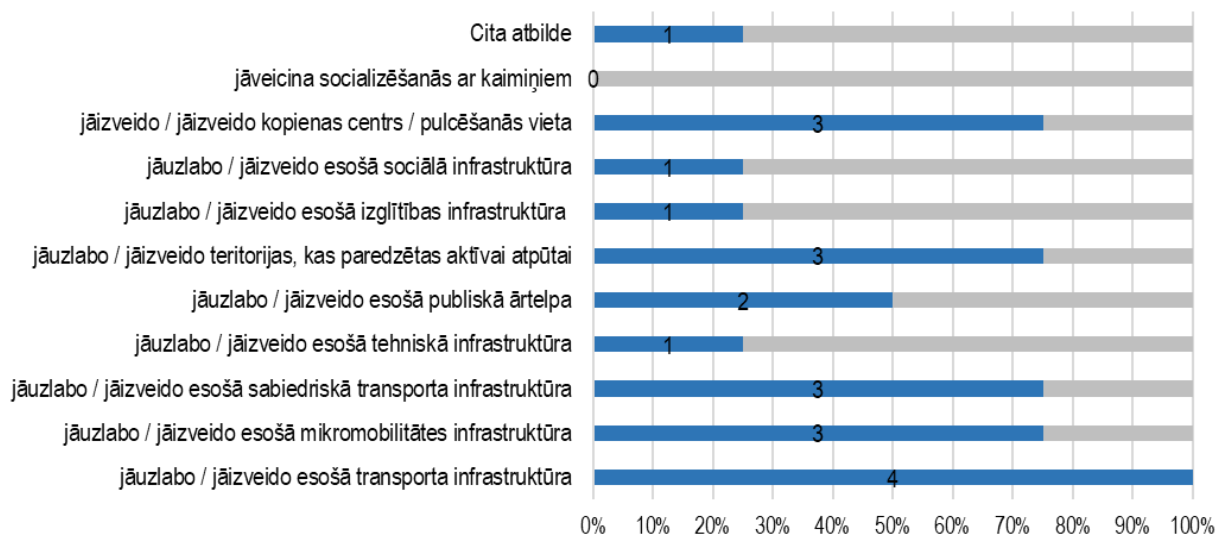
Atbildot uz jautājumu “Novērtējiet, kāda ir KVALITĀTE šādās jomās Jūsu ciemā”, visi Eimuru ciemu iedzīvotāji (to, ka tā apmierina vai drīzāk apmierina, norādīja 100% respondentu) visaugstāk novērtēja atkritumu apsaimniekošanas pakalpojumus un dzeramo ūdeni. Vairāk kā puse no respondentiem norādīja, ka viņus apmierina, vai drīzāk apmierina sporta un aktīvās atpūtas iespēja (75%) un vides kvalitāte (75%). Vissliktākā kvalitāte ir transportam domāto ceļu infrastruktūrai (tā neapmierina vai drīzāk nepmierina 75% respondentu) un veloceļu infrastruktūrai (75%).



6.attēls Atbildes uz jautājumu “8. Novērtējiet, kāda ir KVALITĀTE šādās jomās Jūsu ciemā”

## Ādažu novada abu Eimuru ciemu attīstības plāns līdz 2027.gadam un ilgtermiņa ieceres

Eimuru ciemos vai tā tuvumā būtu nepieciešams uzlabot esošo transporta infrastruktūru (100%), sabiedriskā transporta infrastruktūru (75%), jāizveido teritorijas, kas paredzētas aktīvai atpūtai (75%), jāizveido mikromobilitātes infrastruktūra (75%). To, ka ciemā būtu jāveido kopienas centrs / pulcēšanās vieta, norādīja 75% respondentu.



### 7.attēls Atbildes uz jautājumu "9. Kas būtu jāuzlabo Jūsu ciemā, lai uzlabotu jūsu kopienas dzīves kvalitāti (var norādīt vairākas atbildes)? Ciemā / tā tuvumā"

Kā galvenās problēmas Eimuru ciemos iedzīvotāji norāda:

- **Transporta jomā:**
  - Slikti auto ceļi.
  - Nav ielu apgaismojuma.
  - Putekļi no grants ceļa. Nelīdzenais ceļš un putekļi ierobežo pārvietošanos ar velosipēdu. (2x)
- **Sabiedriskā transporta jomā:**
  - Nepieejamība sabiedriskajam transportam.

Runājot par sava **ciema un kopienas nākotni**, Eimuru ciemos iedzīvotāji norāda, ka ciemā jābūt:

- Vēlos nelielu sporta laukumu.
- Nepieciešama pieeja sabiedriskajam transportam.
- Vēlos nelielu ēku, kur ciema iedzīvotāji var tikties, lai veidotu dažādas nodarbību grupas. Piemēram, joga, deju nodarbības.
- Auto ceļu, velosipēdus.
- Mazāk motociklistu izdangātu ceļu (tas gan Garkalnes novadā), lai var pabraukt ar velosipēdu.
- Labāk attīstītu.

**Ieteikumi kopienas savstarpējai sadarbībai un vides kvalitātes uzlabošanai** Eimuru ciemos:

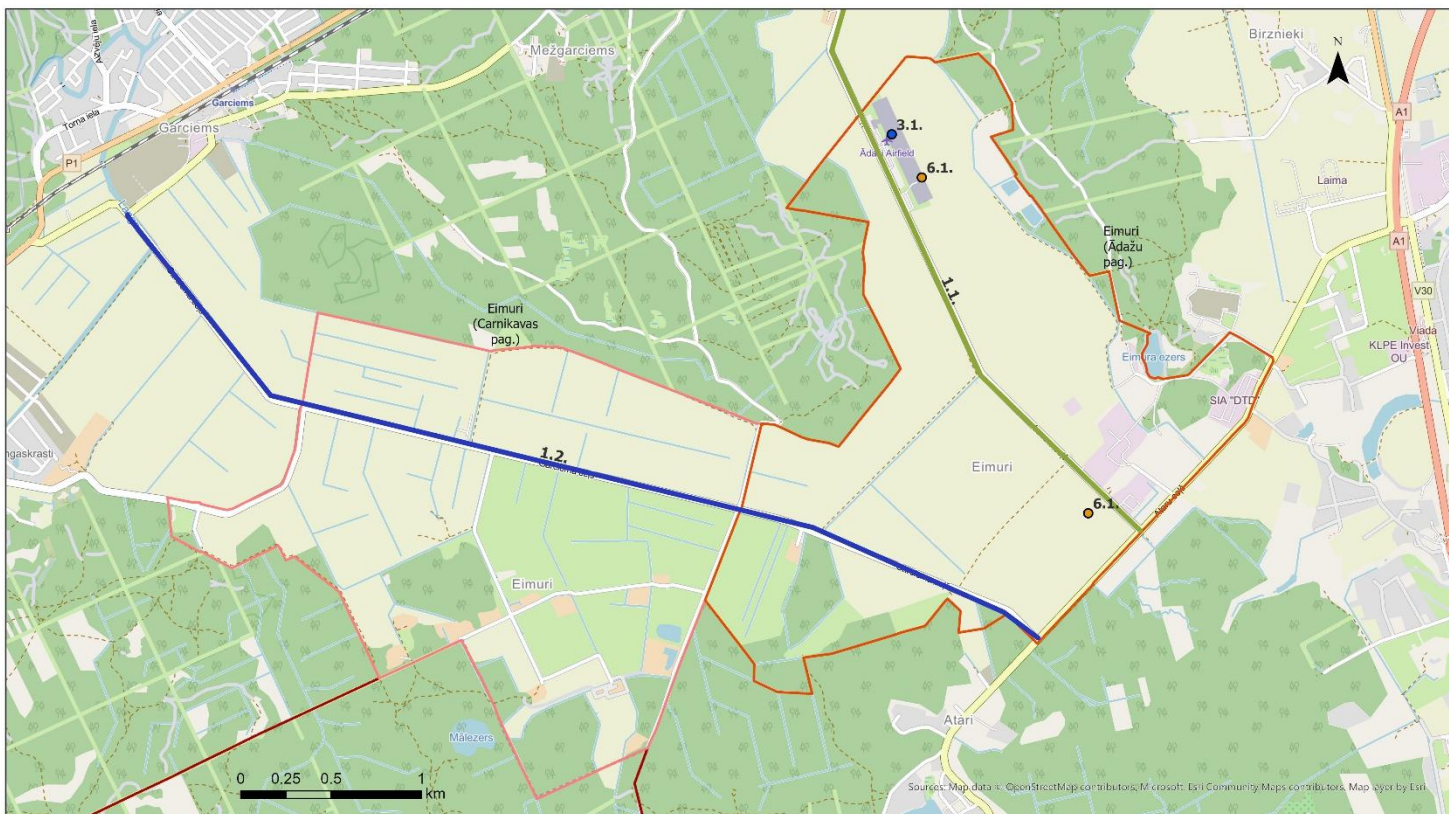
- Esmu gatava privāti runāt ar katru no kaimiņiem, lai veidotu kopienas saliedētību.
- Ceļi jāuztur pēc iespējas lietojamā stāvoklī, jo viss cits atkarīgs no tiem.

Papildus citām atbildēm, Eimuru iedzīvotāji norādīja, ka:

## Ādažu novada abu Eimuru ciemu attīstības plāns līdz 2027.gadam un ilgtermiņa ieceres

- Vispār nekas netiek darīts no pašvaldības puses. Netiek tīrīti grāvji. Ceļi netiek apstrādāti ar pretputekļu līdzekļiem. Kaut vai iedzīvotāju skaits pieaug, un grants ceļi tiek izmantoti bieži. Pat auto ātrums netiek ierobežots!
- Iespējams ka iedzīvotāju skaita pieaugums ir neizbēgams, bet svarīgi saglabāt vidi pēc iespējas maz urbanizētu.

### Iedzīvotāju norādītie veicamie uzlabojumi



- 3.1. Publiskas telpas veidošana, kur kopiena var nākt kopā
- 6.1. Ādažu lidlauka un zirgu stajļa attīstība
- 1.1. Laveru ceļa atjaunošana
- 1.2. Gārciema ceļa pārbūve
- Eimuru ciems (Ādažu pag.)
- Eimuru ciems (Carnikavas pag.)
- Ādažu novads