

Ādažu novada Divezeru ciema attīstības plāns līdz 2027.gadam un ilgtermiņa ieceres



26.03.2026.

Kopsavilkums

Dokuments "Ādažu novada Divezeru ciema attīstības plāns līdz 2027. gadam un ilgtermiņa ieceres" ir stratēģisks dokuments, kas detalizētāk definē Divezeru ciema attīstības virzienus un pasākumus, kas veicami gan vidējā, gan ilgtermiņa perspektīvā. Ciema attīstības plānā paredzētie pasākumi tiks īstenoti, balstoties uz sadarbību starp dažādām iesaistītajām pusēm: ciema kopienu, pašvaldību un citām atbildīgajām iestādēm. Plānu paredzēts ieviest, ievērojot pieejamos finanšu un cilvēkresursus. Pasākumu īstenošana notiks, izmantojot dažādus finansēšanas avotus, tostarp pašvaldības un citu iestāžu budžeta līdzekļus, Eiropas Savienības fondus un privātās investīcijas.

Ciema attīstības plāna izstrāde tika veikta periodā no 2024. gada maija līdz 2025. gada novembrim. Ciema attīstības plāna izstrādi iniciēja Ādažu novada pašvaldības Attīstības un projektu nodaļa, tomēr, uzsākot ciema attīstības plānu izstrādi, šajā procesā tika aicināti iesaistīties vietējie iedzīvotāji, sniedzot savu viedokli gan par esošo situāciju, gan par vēlamajām izmaiņām savā ciemā.

Divezeru ciema **attīstības plāna mērķis** ir nodrošināt līdzsvarotu un drošu ciema attīstību, kas veicina vietējo iedzīvotāju labklājību, uzlabo infrastruktūru un sabiedriskos pakalpojumus un saglabā dabas un kultūrvēsturisko mantojumu nākamajām paaudzēm.

Attīstības plāna uzdevumi:

- Apkopot analīzes rezultātus par ciema telpisko izvietojumu, iedzīvotāju demogrāfiju, infrastruktūru, ekonomikas stāvokli un vides aspektiem
- Izveidot ilgtermiņa vīziju, kas atspoguļo ciema kopienas vēlmes un potenciālu
- Formulēt ciema galvenās prioritātes un stratēģiskos mērķus
- Izveidot konkrētu rīcības plānu ar skaidri definētiem projektiem, termiņiem, atbildīgajām personām un finansējuma avotiem
- Noteikt veidu, kā regulāri uzraudzīt plāna īstenošanas gaitu un izvērtēt rezultātus.

Divezeru ciema ilgtermiņa vīzija: Divezeru ciems ir klusuma un miera oāze, kur vēsturiskais Dūņu krogs, ezeri un neskartā daba veido harmonisku vidi, saglabājot vēsturisko mantojumu un dabas skaistumu nākamajām paaudzēm.

Divezeru ciema galvenās prioritātes:

1. Dabas un vides saglabāšana un attīstība
2. Satiksmes un infrastruktūras uzlabošana
3. Sabiedriskās telpas labiekārtošana un dzīves kvalitātes uzlabošana
4. Kopienas iesaiste un sadarbība ar institūcijām

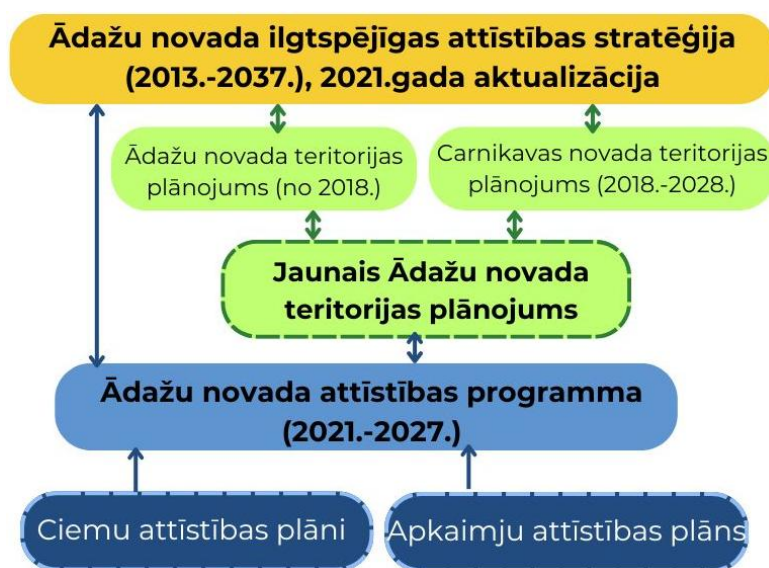
Saturs

Kopsavilkums	1
Ievads 3	
1 Divezeru ciema esošās situācijas raksturojums	5
1.1 Telpiskais novietojums	5
1.2 Kultūrvēsturiskais apraksts.....	6
1.3 Iedzīvotāji	6
1.4 Infrastruktūra	7
1.5 Vide	9
1.6 Ciema robežas atbilstoši jaunajam Teritorijas plānojumam.....	10
1.7 Civilā aizsardzība	12
2 Ciema SVID	14
3 Ciema attīstības vīzija un prioritātes	17
3.1 Ilgtermiņa vīzija par ciema nākotni	17
3.2 Galvenās prioritātes un stratēģiskie mērķi.....	17
4 Rīcības plāns	19
4.1 Ciemā plānotie pasākumi, to īstenošanas termiņi un īstenotājs	19
5 Uzraudzības un novērtēšanas sistēma	21
Pielikumi	22

Ievads

Ādažu novadam ir izstrādāti vairāki plānošanas dokumenti (stratēģija, attīstības programma, teritorijas plānojums), kuros noteikts – kā attīstīt novada teritoriju, lai uzlabotu iedzīvotāju dzīvi, sakārtotu ceļus un citu infrastruktūru, attīstītu sabiedriskos pakalpojumus, vienlaikus rūpējoties par dabas un kultūras vērtībām. Tie kalpo kā stratēģisks ietvars pašvaldības lēmumu pieņemšanai un vietējās kopienas attīstības koordinēšanai.

Ciema attīstības plāns, kaut arī nav minēts normatīvajos aktos, ir daļa no plašākās teritoriālās plānošanas sistēmas, un ir **saistīts ar Ādažu novada plānošanas dokumentiem, detalizējot konkrētās teritorijas attīstību**. Dokuments “Ādažu novada Divezeru ciema attīstības plāns līdz 2027. gadam un ilgtermiņa ieceres” ir stratēģisks dokuments, kas detalizētāk definē Divezeru ciema attīstības virzienus un pasākumus, kas veicami gan vidējā, gan ilgtermiņa perspektīvā. Šī dokumenta saturs ir saistīts ar pašvaldības kopējo plānošanas ietvaru: Divezeru ciema attīstības plāns kalpos kā papildinošs instruments pašvaldības attīstības plānošanā, sniedzot detalizētāku informāciju par konkrētā ciema specifiskajām vajadzībām un attīstības prioritātēm pašvaldības attīstības programmai.



1 attēls *Ciema attīstības plāna vieta pašvaldības plānošanas dokumentu hierarhijā*

Ciema attīstības plānā paredzētie pasākumi tiks īstenoti, balstoties uz sadarbību starp dažādām iesaistītajām pusēm: ciema kopienu, pašvaldību un citām atbildīgajām iestādēm. Plānu paredzēts ieviest, ievērojot pieejamos finanšu un cilvēkresursus. Pasākumu īstenošana notiks, izmantojot dažādus finansēšanas avotus, tostarp pašvaldības un citu iestāžu budžeta līdzekļus, Eiropas Savienības fondus un privātās investīcijas. Īstenošanas process tiks regulāri izvērtēts un pielāgots, lai nodrošinātu efektivitāti un atbilstību reālajai situācijai ciemā.

Divezeru ciema attīstības plāna **mērķis** ir nodrošināt līdzsvarotu ciema attīstību, kas veicina vietējo iedzīvotāju labklājību, uzlabo infrastruktūru un sabiedriskos pakalpojumus un saglabā dabas un kultūrvēsturisko mantojumu nākamajām paaudzēm.

Attīstības plāna **uzdevumi**:

- Apkopot analīzes rezultātus par ciema telpisko izvietojumu, iedzīvotāju demogrāfiju, infrastruktūru, ekonomikas stāvokli un vides aspektiem
- Izveidot ilgtermiņa vīziju, kas atspoguļo ciema kopienas vēlmes un potenciālu
- Formulēt ciema galvenās prioritātes un stratēģiskos mērķus
- Izveidot konkrētu rīcības plānu ar skaidri definētiem projektiem, termiņiem, atbildīgajām personām un finansējuma avotiem
- Noteikt veidu, kā regulāri uzraudzīt plāna īstenošanas gaitu un izvērtēt rezultātus

Ciema attīstības plāna izstrāde tika veikta periodā no 2024. gada maija līdz 2025. gada novembrim. Ciema attīstības plāna izstrādi iniciēja Ādažu novada pašvaldības Attīstības un projektu nodaļa, tomēr, uzsākot ciema attīstības plānu izstrādi, šajā procesā tika aicināti iesaistīties vietējie iedzīvotāji, sniedzot savu viedokli gan par esošo situāciju, gan par vēlamajām izmaiņām savā ciemā. Iedzīvotāji vislabāk pārzina savas ikdienas vajadzības, problēmas un vēlmes, tāpēc Divezeru iedzīvotāju līdzdalība plāna izstrādē bija ļoti svarīga. Lai aktivizētu iedzīvotājus, tika organizētas 2 tikšanās (07.08.2024., 09.09.2025.) un iedzīvotāju aptauja (10.05.2024.-30.11.2024.), kuras mērķis bija noskaidrot Ādažu novada iedzīvotāju viedokli par situāciju savā ciemā un vēlamajām tā izmaiņām līdz 2027.gadam. No Divezeru ciema aptaujā piedalījās 3 respondenti.



2 attēls *Divezeru ciema iedzīvotāju tikšanās 07.08.2024.*



3 attēls *Divezeru ciema iedzīvotāju tikšanās 09.09.2025.*



Par līdzdalības iespējām sabiedrība tika informēta pašvaldības tīmekļa vietnē, pašvaldības un vietējās kopienas sociālajos tīklos, informatīvajos laikrakstos, kā arī aicinot iedzīvotājus personiski. Ciemu attīstības plānu izstrādes jaunumiem pašvaldības mājas lapā izveidota atsevišķa sadaļa.

Divezeru ciema attīstības plānu izstrādāja Ādažu novada pašvaldības Attīstības un projektu nodaļas vadītāja Inga Pērkone sadarbībā ar ciema iedzīvotājiem.

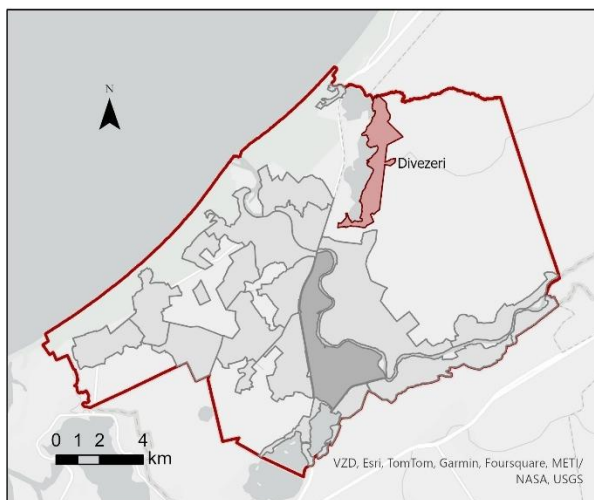
1 Divezeru ciema esošās situācijas raksturojums

1.1 Telpiskais novietojums

Divezeru ciems atrodas Ādažu novada Ziemeļu pusē, aptuveni 14 km attālumā no Ādažu pilsētas centra (skat. 4. attēlu).

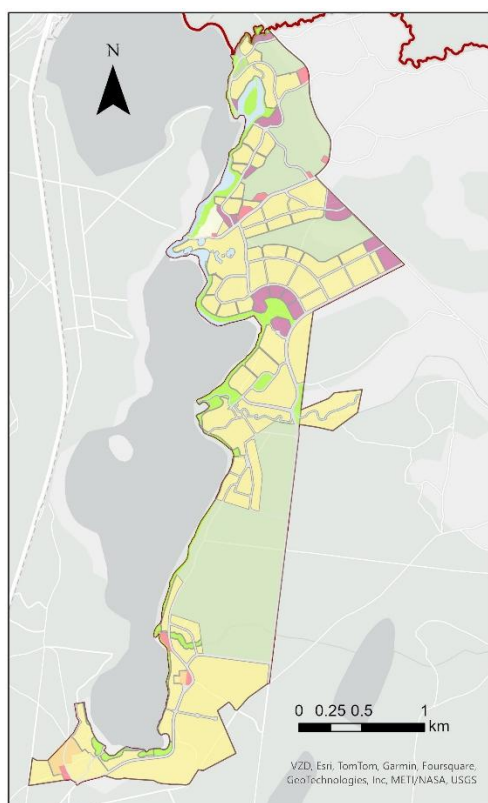
Divezeru ciema teritorija ir 5,03 km² liela un platības ziņā tas ir 6. lielākais Ādažu novada ciems.

Divezeru ciemam nav izteikts centrs.



- Divezeru ciems
- Ādažu pilsēta
- Ādažu novada ciemi
- Ādažu novada robeža

4 attēls Divezeru ciems Ādažu novadā



- DA
- DA1
- DzM
- DzS
- DzS1
- JC3
- L
- M
- M1
- M2
- P
- TA
- TR
- Ū
- Divezeru ciems
- Ādažu novads

5 attēls Divezeru ciema funkcionālais zonējums

Atbilstoši Ādažu novada teritorijas plānojumā (2018.) noteiktajam funkcionālajam zonējumam, Divezeru ciemā kā dominējošās noteiktas mežu teritorijas (M, M1, M2) un ūdeņu platības (Ū), kas veido tā galveno ainavisko un ekoloģisko vērtību. Savrupmāju apbūves teritorija (DzS, DzS1) nodrošina zema blīvuma dzīvojamo vidi, kas ir piemērota ģimenēm un mierīgai dzīvei. Sabiedrisko pakalpojumu un dzīves kvalitātes nodrošināšanai ciemā paredzētas vairākas jauktas centra apbūves zonas (JC3) un publiskās apbūves teritorijas (P). Skat. 5.attēlu.

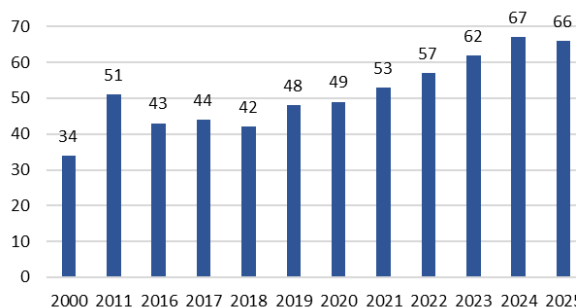
1.2 Kultūrvēsturiskais apraksts¹

Divezeri veidojušies kā neliela apdzīvota vieta, cieši saistīta ar apkārtējo mežainu ainavu un senajām zemes īpašumu struktūrām. Daudzviet apkārtnē nosaukumi radušies no personvārdiem vai dabas objektu apzīmējumiem, tāpēc arī Divezeru nosaukums, visticamāk, ir vietvārds, kas laika gaitā nostiprinājies kā ciema apzīmējums. Divezeri vēsturiski bijuši daļa no plašākas apdzīvotības, ko veidojušas nelielas zemnieku viensētas un saimniecības, kas izvietotas gar senajiem zemes ceļiem un meža masīviem. Ciemā atradušās arī mežsargu mājas.

1.3 Iedzīvotāji

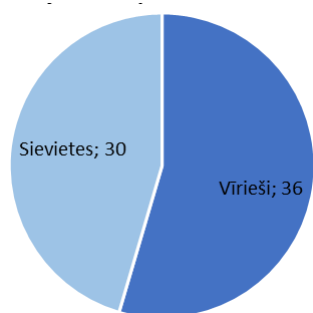
Divezeru ciemā 01.01.2025. dzīvoja 66 iedzīvotāji, kas ir 0,29% no Ādažu novada iedzīvotāju kopskaita.

Iedzīvotāju skaita ziņā Divezeri ir 6. mazākais Ādažu novada ciems. Savukārt skatoties no teritorijas apdzīvojuma viedokļa, tas ir 4. mazākais ciems novadā (13 cilv./km²). Laika posmā no 2000. līdz 2025. gadam iedzīvotāju skaits katru gadu ir palielinājies vidēji par 6% gadā (skat. 6. attēlu).

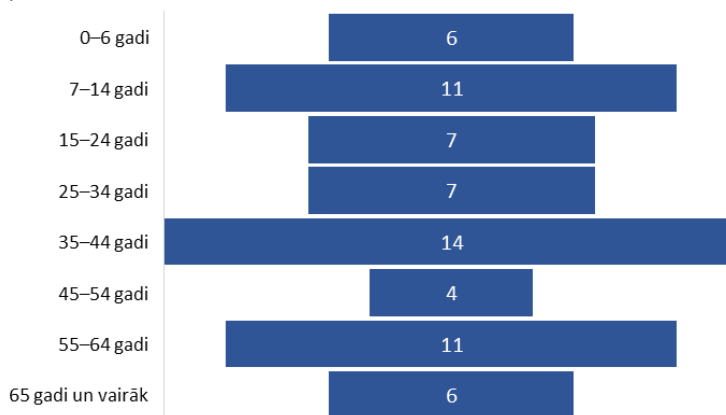


6 attēls Iedzīvotāju skaita izmaiņas Divezeru ciemā 2000.-2025., uz gada sākumu (Info: CSP)

Pēc dzimuma vīriešu Divezeru ciemā ir nedaudz vairāk nekā sievietes (skat. 7. attēlu). 26% no Divezeru iedzīvotājiem ir vecumā līdz 14 gadiem, savukārt 9% - 65 un vairāk gadu vecumā (skat. 8. attēlu).



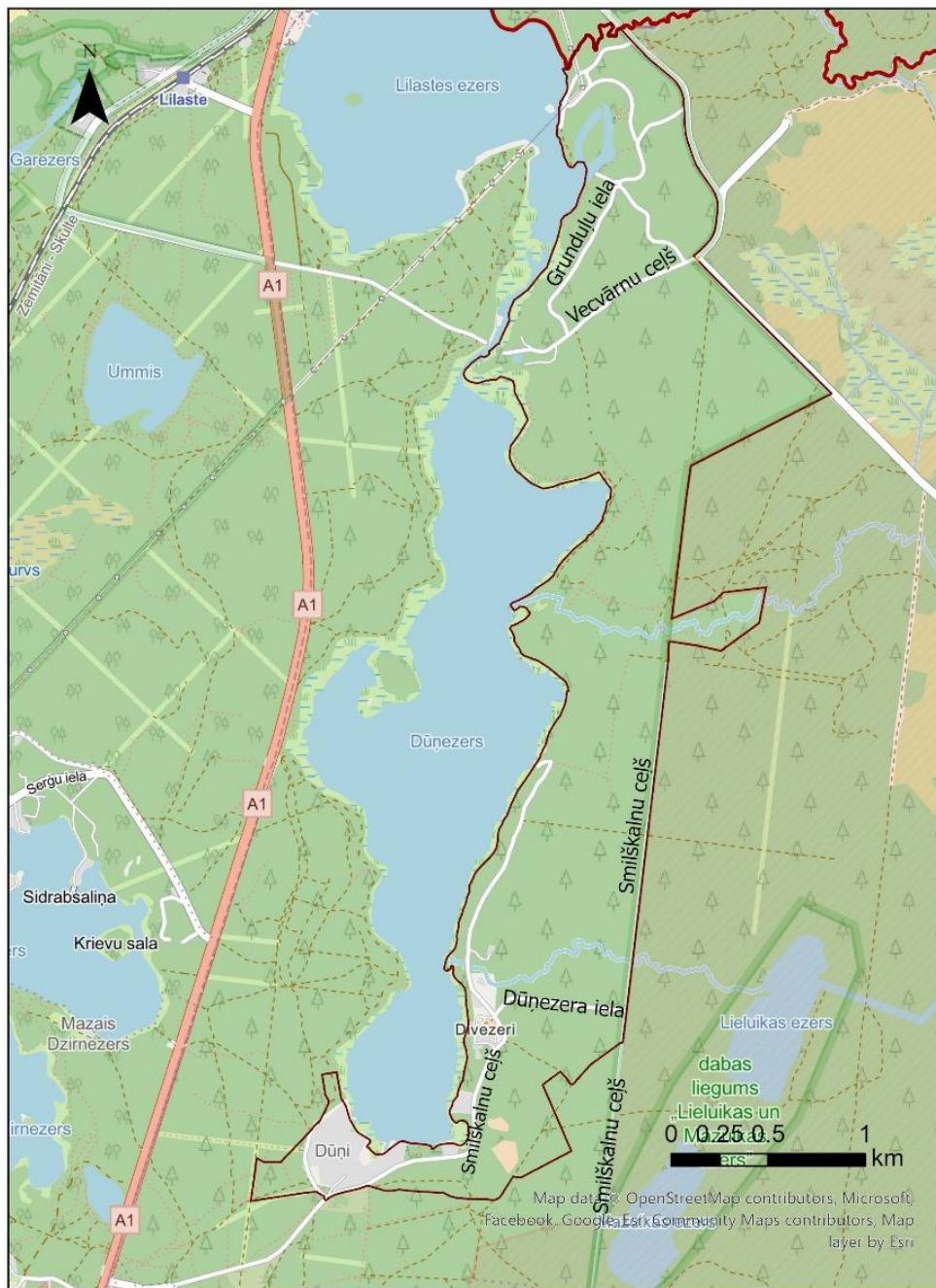
7 attēls Iedzīvotāju skaits Divezeru ciemā pēc dzimuma, 01.01.2025. (Info: CSP)



8 attēls Iedzīvotāju skaits Divezeru ciemā vecuma grupās, 01.01.2025. (Info: CSP)

¹ Pētersone, Elita. *Ādaži. Pagātnes dialogs ar tagadni*. Ādaži: Ādažu novada dome, 2019. 264 lpp.

1.4 Infrastruktūra



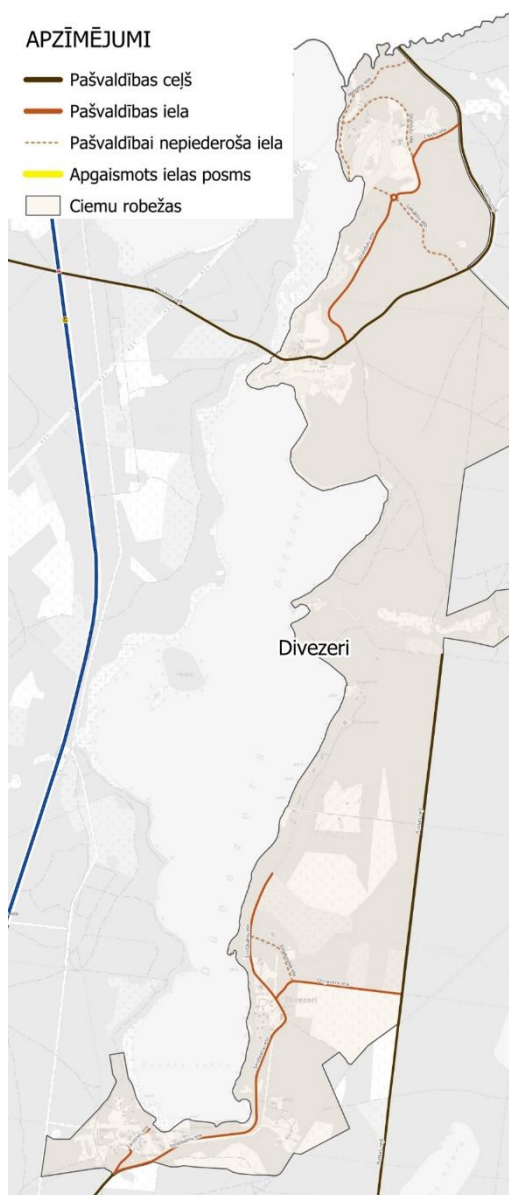
9 attēls Divezeru ciema transporta infrastruktūra

Ceļa infrastruktūra

Divezeru ciemam piekļaujas vairāki vietējie ceļi – Puskas ceļš, Smiļskalnu ceļš un Vecvārnu ceļš, kas nodrošina piekļuvi apkārtējām teritorijām. Tomēr, tā kā ciemu nešķērso valsts nozīmes ceļi, satiksme balstās uz vietējiem maršrutiem, kas ierobežo mobilitātes iespējas, īpaši ziemas sezonā vai nelabvēlīgos laika apstākļos.

Ielu apgaismojums

Divezeru ciemā nav ielu apgaismojuma, kas var ietekmēt drošību un pārvietošanās iespējas tumšajā diennakts laikā.



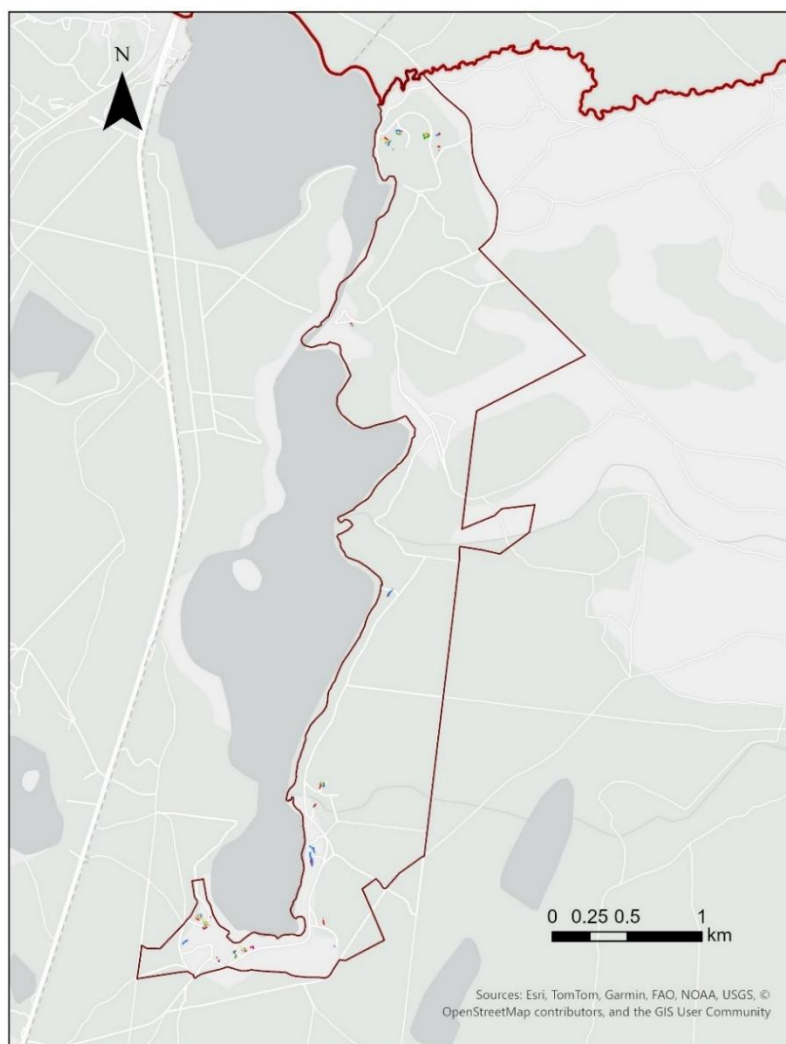
10 attēls **Apgaismotās ielas Divezeru ciema teritorijā** (Info avots: P/A “Carnikavas komunālserviss”)

Velo un gājēju infrastruktūra

Divezeru ciemā nav izbūvēti velo celiņi, taču tā teritoriju šķērso vietējas nozīmes velo maršruts Nr.136 “Ādaži – Dūņezers”, kas nodrošina savienojumu ar Saulkrastu novadu. Tas veicina ciema pieejamību velobraucējiem un piedāvā iespēju aktīvai atpūtai dabā.

Sabiedriskā transporta infrastruktūra

Divezeru ciemā nav sabiedriskā transporta pakalpojumu, kas nozīmē, ka iedzīvotājiem nepieciešams privātais transports, lai nokļūtu tuvākajās pilsētās un ciemos. Tas var radīt izaicinājumus tiem, kuriem nav personīgā transporta, īpaši vecāka gadagājuma cilvēkiem un skolēniem.



Siltumapgādes tīkli	Kanalizācijas tīkli	Spiediena lietus
— Pagalmu vadi, pievadi	Paštesces lietus	- - - Nav datu Spiediena lietus, Nav datu
Ūdensapgādes tīkli	- - - Nav datu Paštesces lietus, Nav datu	Spiediena sadzīves
Hierarhija, Tecēšanas virziens	Paštesces sadzīves	- - - Nav datu Spiediena sadzīves, Nav datu
- - - Nav datu Nav datu, Nav norādīts	- - - Nav datu Paštesces sadzīves, Nav datu	□ Divezeru ciems
		□ Ādažu novads

11 attēls Divezeru ciema tehniskā infrastruktūra

Ūdensapgāde un kanalizācija

Ciēmā nav pieejama centralizētā ūdensapgāde un kanalizācija, tādēļ iedzīvotāji lielākoties izmanto individuālus risinājumus – dziļurbuma akas un lokālās kanalizācijas sistēmas, kas var radīt papildu izmaksas un prasīt pastāvīgu uzturēšanu.

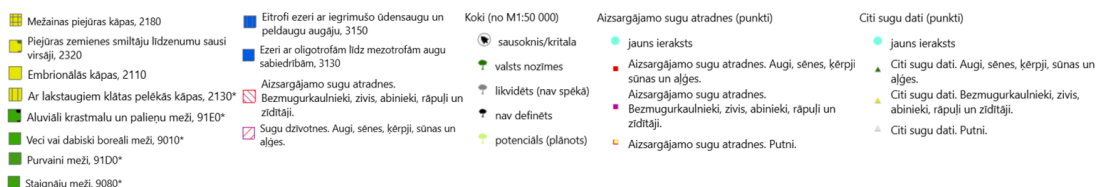
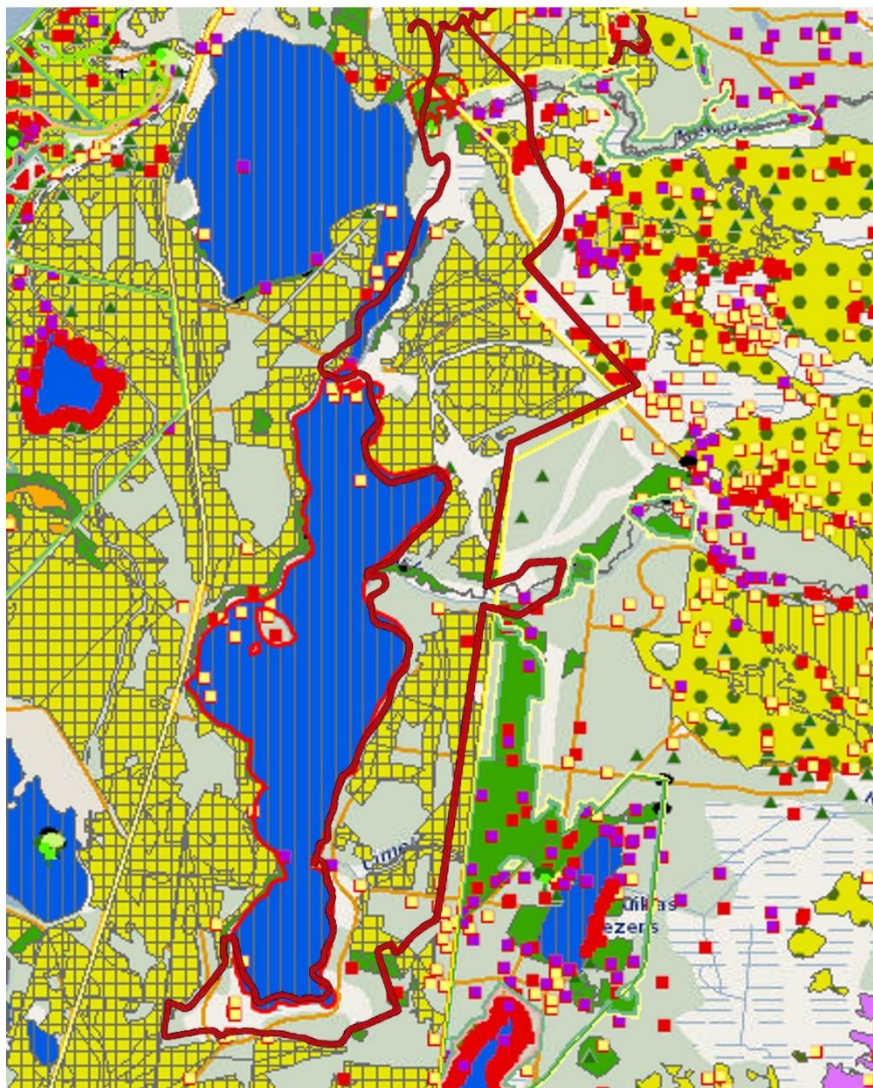
Sociālā infrastruktūra

Divezeru ciēmā nav nodrošināta sociālā (izglītības, kultūras, veselības) infrastruktūra.

1.5 Vide

Divezeru ciems atrodas Piejūras zemienē Rīgas līdzenumā, kas nosaka teritorijas reljefu un dabas apstākļus. Ciemu no Ziemeļrietumu puses norobežo Gaujas – Baltezera kanāls.

Atbilstoši Dabas datu pārvaldības sistēmā OZOLS publicētajai informācijai, Divezeru ciema teritorijā vai tās tuvumā sastopamas mežainas piejūras kāpas, boreāli meži, aluviāli krastmalu un palieņu meži, purvaini meži, staignāju meži, ar lakstaugiem klātas pelēkās kāpas, embrionālās kāpas, piejūras zemienes smiltāju līdzenumu sausi virsāji, aizsargājami koki, aizsargājami putni u.c. aizsargājamas atradnes un dzīvotnes (skat. 12. attēlu).



12 attēls Īpaši aizsargājamās dabas teritorijas, mikroliegumi, īpaši aizsargājamās sugas un biotopi (Info avots: <https://ozols.gov.lv/pub>)

1.6 Ciema robežas atbilstoši jaunajam Teritorijas plānojumam
 Ādažu novada dome 23.11.2022. pieņēma lēmumu Nr. 558 "Par Ādažu novada teritorijas plānojuma izstrādes uzsākšanu", uzsākot jauno Ādažu novada teritorijas

plānojuma izstrādi. Viens no darba uzdevumiem šajā procesā bija izvērtēt spēkā esošās pilsētas un ciemu robežas un, ja nepieciešams, sagatavot priekšlikumus to izmaiņām.

Normatīvie akti² nosaka, ka ciems ir tāda novada teritorijas daļa, kurā ir vai tiek plānota koncentrēta apbūve, pastāvīgi dzīvo cilvēki un ir izveidota attiecīga infrastruktūra. Ministru kabineta noteikumi³ konkretizē prasības pilsētu un ciemu veidošanai vai paplašināšanai, lai tie veidotos kompleksi, kompakti un pašpietiekami, paredzot tajos:

- transporta infrastruktūru, kas balstīta uz hierarhisku pašvaldības ceļu tīkla un pašvaldības ceļu tīkla sasaisti ar valsts autoceļu tīklu;
- inženiertīklu nodrošinājumu;
- daudzveidīgu teritorijas izmantošanu ar iespējām nodrošināt iedzīvotājiem nepieciešamo pakalpojumu apjomu;
- teritorijas sasniedzamību ar sabiedrisko transportu un vietas mērogam atbilstošu mobilitāti, kurā prioritāte ir gājējiem un velotransportam;
- teritorijas pārvaldības nodrošinājumu (piemēram, ielu un inženiertīklu uzturēšanu un apsaimniekošanu, kā arī atkritumu savākšanu);
- publiskiem mērķiem paredzētās teritorijas;
- publisko ārtelpu, tai skaitā publiski pieejamas rekreācijas, dabas un apstādījumu teritorijas.

Izvērtējot noteiktos kritērijus, esošo izmantošanu un attīstības tendences, iedzīvotāju viedokļus, iedzīvotāju skaitu, teritorijas plānojumā ir ietverti risinājumi ciemu robežām. Ādažu novada pašvaldība 26.06.2025. pieņēma lēmumu "Par Ādažu novada teritorijas plānojuma 1.redakcijas nodošanu publiskajai apspriešanai un institūciju atzinumu saņemšanai", ar kuru Ādažu novada teritorijas plānojuma 1.redakcija nodota publiskajai apspriešanai. **Tajā⁴ noteikts, ka Divezeru ciema robežas tiek mainītas, no ciema izslēdzot teritoriju, kas atrodas aizsargājamo ainavu apvidus "Ādaži" teritorijā gar Puskas upi.**

² Administratīvo teritoriju un apdzīvoto vietu likuma 9.panta (2) daļa

³ Ministru kabineta 30.04.2013. noteikumu Nr. 240 "Vispārīgie teritorijas plānošanas, izmantošanas un apbūves noteikumi" 61.punkts

⁴ Ādažu novada teritorijas plānojums Paskaidrojuma raksts Redakcija 1.0

regulāru un intensīvu trokšņa piesārņojumu, kā arī vibrācijas no lielkalibra ieroču un munīcijas izmantošanas mācību laikā.

Riska novēršana

Pašvaldība kopj meliorācijas sistēmas un ceļus, lai novērstu plūdu un stipru nokrišņu radītos riskus. VUGD uzrauga ugunsbīstamību un reaģē uz ugunsgrēkiem un negadījumiem. Elektrotīkls tiek atjaunots pēc iespējas ātrāk pēc vētrām.

Kur doties evakuācijas gadījumā

Divezeriem noteiktā pulcēšanās vieta ir pie **Tirdzniecības centra Kadaga, Mežavēju ielā 3**. Šī pulcēšanās vieta apkalpo **Kadagu, Divezerus un Ilķeni**. Tur ierodas pašvaldības evakuācijas transports.

Pagaidu izmitināšana notiek:

- **Carnikavas vidusskolā, Nākotnes iela 1** (400 vietas) vai
- **Ādažu sākumskolā, Attekas ielā 16** un
- **Ādažu vidusskolā, Gaujas ielā 30**, ja nepieciešama lielāka ietilpība.

Iedzīvotāju rīcībā esošie resursi

Ieteicams sagatavot ūdeni, pārtiku, aptieciņu, lukturīti, dokumentus un uzlādētu telefonu.

Galvenie norādījumi iedzīvotājiem

Jāzina ceļš uz pulcēšanās vietu Kadagā un jābūt gataviem ātri evakuēties, ja to nosaka glābšanas dienesti. Jāpalīdz bērniem, senioriem un kaimiņiem, kam grūti pārvietoties. Personām, kuras plāno nekustamā īpašuma iegādi vai apbūvi, jāizvērtē militāro aktivitāšu radītos riskus un jāparedz specifiski tehniski risinājumi, piemēram, uzlabota skaņas izolācija un ēku telpiskā orientācija (guļamtelpu izvietošanu pretējā pusē militārajai zonai), lai mazinātu ietekmi uz iedzīvotāju veselību un dzīves kvalitāti.

2 Ciema SVID

Kvalitātes	Stiprās puses	Vājās puses	Iespējas	Draudi
Sabiedrība	<ul style="list-style-type: none"> Mierīga un savrupa dzīvošana Latviešu viensētas kultūra, bez blīvas apbūves Vēsturisks objekts – Dūņu kroga ēka Savstarpēja vienošanās par publiskās telpas izmantošanu Ciemā notiek patstāvīgs iedzīvotāju skaita pieaugums (pēdējo 5 gadu laikā iedzīvotāju skaits pieauga vidēji par 9% gadā) 26% no ciema iedzīvotājiem ir bērni līdz 14 gadu vecumam 	<ul style="list-style-type: none"> Nav attīstītas rekreācijas iespējas ciema teritorijā Nav publiskas peldvietas ar laipu Nav skolēnu autobuss 	<ul style="list-style-type: none"> Var saglabāt kluso un skaisto vidi nākotnē Veicināt dabas tīrību, nodrošinot atkritumu savākšanu Savstarpēja vienošanās par labāku ezera izmantošanu 	<ul style="list-style-type: none"> Ja netiek atrisinātas transporta problēmas, iedzīvotāji paliek izolēti
Ekonomika	<ul style="list-style-type: none"> Rīgas tuvums nodrošina piekļuvi darba iespējām 	<ul style="list-style-type: none"> Nav iespējams pārvietoties bez sava transporta Nepieejams sabiedriskais transports Slikta ceļu infrastruktūra (bedraini, putekļaini, nepieciešams asfalts) Nepieciešama Vecvārnu ceļa atjaunošana 	<ul style="list-style-type: none"> Uzlabot sabiedriskā transporta pieejamību Izveidot skolēnu autobusa maršrutu Atjaunot ceļus un uzlabot satiksmes organizāciju Nodrošināt kvalitatīvu ceļu uzturēšanu (pretputekļu aizsardzība, bedru novēršana, 	<ul style="list-style-type: none"> Slikta infrastruktūra var atturēt jaunus iedzīvotājus un uzņēmējus Ja ceļi netiek atjaunoti, tie kļūs vēl grūtāk izbraucami

Ādažu novada Divezeru ciema attīstības plāns līdz 2027.gadam un ilgtermiņa ieceres

Kvalitātes	Stiprās puses	Vājās puses	Iespējas	Draudi
		<ul style="list-style-type: none"> • Neizbūvētā Zaraines iela (kartē ir, bet dabā nav) • Puskas ceļš līdz šautuvei ir slēgts • Nav paralēlā ceļa A1, ceļi neatbilstoši slodzei • Nav centralizētas komunikācijas un infrastruktūras • Problēmas ar sakariem • Slikta ceļa infrastruktūra pagriezienam uz / no ciema no šosejas A1 	<ul style="list-style-type: none"> • bīstamo līkumu novēršana) visās galvenajās ielās (Smilškalnu, Dūņezera, Vecvārnu un Grunduļu iela) • Caurtekas atjaunošana zem Smilškalnu ceļa • Aizliegt karjeram piekļūt no Ādažu puses • Apgaismojuma izbūve uz galvenajām ielām • Izbūvēt gājēju un velo ceļņus • Sadarbībā ar NBS sakārtot Vecvārnu ceļu 	
Vide	<ul style="list-style-type: none"> • Klusa, skaista daba (meži, ezeri, sēnes) • Dabiska vide tuvu Rīgai • Latvijas valsts mežu buferzona nodrošina dabas saglabāšanu • Iespēja dzirdēt savas domas, nav pilsētas trokšņa 	<ul style="list-style-type: none"> • Ezers stipri aizaudzis, nepieciešama caurteku un Ciemeļupītes iztekas sakārtošana • Trokšņa piesārņojums no armijas mācībām un helikopteriem • Makšķernieki piesārņo vidi, rada atkritumus • Kailcirtes, mežizstrāde ap poligonu • Gar krastu nesakārtota teritorija • Armijnieku lodes un dzeloņstieples ārpus poligona teritorija 	<ul style="list-style-type: none"> • Sakārtot ezeru un izveidot labiekārtotu publisku piekļuvi • Iztīrīt kanālus starp Dūņezeri un Lilastes ezeru • Ieviest efektīvus pretputekļu pasākumus uz ceļiem • Labiekārtot apkārtni, lai uzlabotu dzīves kvalitāti 	<ul style="list-style-type: none"> • Dabisko teritoriju degradācija (kailcirtes, piesārņojums, aizauguši ezeri) • Poligona darbības negatīvā ietekme (lodes, bedres, dzeloņstieples) – netiek ievērota ap poligonu esošā aizsargjosla

Ādažu novada Divezeru ciema attīstības plāns līdz 2027.gadam un ilgtermiņa ieceres

Kvalitātes	Stiprās puses	Vājās puses	Iespējas	Draudi
		<ul style="list-style-type: none"> Jāsakārto caurteka 		
Pārvaldība	<ul style="list-style-type: none"> Iespēja tikties ar NBS, lai cilvēcīgi pārrunātu armijas darbību 	<ul style="list-style-type: none"> Slikti sakari, lēns internets 	<ul style="list-style-type: none"> Sarunas ar armiju, lai risinātu trokšņa un drošības jautājumus Vienoties par visiem optimālāko publiskās telpas izmantošanu 	<ul style="list-style-type: none"> Ja netiek sakārtota publiskā infrastruktūra, iedzīvotāju dzīves kvalitāte var pasliktināties

3 Ciema attīstības vīzija un prioritātes

3.1 Ilgtermiņa vīzija par ciema nākotni

Divezeru ciems ir klusuma un miera oāze, kur vēsturiskais Dūņu krogs, ezeri un neskartā daba veido harmonisku vidi, saglabājot vēsturisko mantojumu un dabas skaistumu nākamajām paaudzēm.

3.2 Galvenās prioritātes un stratēģiskie mērķi

Divezeru ciema galvenās **prioritātes**:

1. Dabas un vides saglabāšana un attīstība
2. Satiksmes un infrastruktūras uzlabošana
3. Sabiedriskās telpas labiekārtošana un dzīves kvalitātes uzlabošana
4. Kopienas iesaiste un sadarbība ar institūcijām

Atbilstoši izvirzītajām prioritātēm, noteikti ciema **stratēģiskie mērķi un uzdevumi**:

Prioritāte	Stratēģiskais mērķis	Uzdevums
1. Dabas un vides saglabāšana un attīstība	Attīstīt atkritumu apsaimniekošanas infrastruktūru un vides saglabāšanu ciema teritorijā	<ul style="list-style-type: none"> • Izveidot efektīvu atkritumu apsaimniekošanas sistēmu, nodrošinot regulāru savākšanu un informatīvās kampaņas par atkritumu šķirošanu • Īstenot ezeru tīrīšanas un apsaimniekošanas projektu, izveidojot labiekārtotu publisku piekļuvi pie ezera un sakārtojot kanālus starp Dūņezera un Lilastes ezeru • Panākt vienošanos par ezera izmantošanas noteikumiem, lai nodrošinātu līdzsvarotu rekreācijas un dabas aizsardzības pieeju
2. Satiksmes infrastruktūras un mobilitātes uzlabošana	Attīstīt ciema teritorijā esošo ceļa un mikromobilitātes infrastruktūru, kā arī nodrošināt iedzīvotājiem iespēju izmantot sabiedriskā transporta pakalpojumus	<ul style="list-style-type: none"> • Veikt galveno ceļu atjaunošanu un satiksmes organizācijas uzlabojumus, īpašu uzmanību pievēršot Smilškalnu, Dūņezera, Vecvārnu un Grunduļu ielai • Nodrošināt kvalitatīvu ceļu uzturēšanu, ieviešot regulārus pretputekļu pasākumus, bedru remontu un bīstamo līkumu uzlabošanu • Izbūvēt gājēju un velo celiņus, veicinot drošāku pārvietošanos un zaļo mobilitāti • Sakārtot Vecvārnu ceļu sadarbībā ar NBS, nodrošinot atbilstošu segumu un piekļuvi • Izbūvēt apgaismojumu uz galvenajām ielām, uzlabojot drošību un komfortu iedzīvotājiem

Prioritāte	Stratēģiskais mērķis	Uzdevums
		<ul style="list-style-type: none"> Izveidot skolēnu autobusa maršrutu, lai nodrošinātu ērtu un drošu pārvietošanos bērniem Uzlabot sabiedriskā transporta pieejamību, optimizējot autobusu maršrutus un kustības grafikus
3. Sabiedriskās telpas labiekārtošana un dzīves kvalitātes uzlabošana	Attīstīt apkārtnes labiekārtošanu un rekreācijas iespējas	<ul style="list-style-type: none"> Veikt ezeru apkārtnes labiekārtošanu, izveidojot atpūtas zonas ar soliņiem, gājēju takām un apzaļumojumu Ierobežot piekļuvi karjeram no Ādažu puses, lai samazinātu negatīvo ietekmi uz vidi un sabiedrisko kārtību Uzlabot publiskās telpas izmantošanu, nodrošinot infrastruktūras sakārtošanu un vienošanos starp iedzīvotājiem un pašvaldību
4. Kopienas iesaiste un sadarbība ar institūcijām	Sekmēt ciema iedzīvotāju komunikāciju un sadarbību ar militārpersonām, nodrošinot draudzīgu līdzaspastāvēšanu	<ul style="list-style-type: none"> Uzsākt regulāras tikšanās un sarunas ar NBS, lai risinātu trokšņa un drošības jautājumus Organizēt sabiedriskās apspriedes un darba grupas, lai iedzīvotāji varētu piedalīties ciema attīstības plānošanā Nodrošināt ilgtspējīgu un harmonisku ciema attīstību, saglabājot kluso un skaisto vidi nākotnē

4 Rīcības plāns

4.1 Ciemā plānotie pasākumi, to īstenošanas termiņi un īstenotājs

Nr.p.k.	Projekts / aktivitāte	Vai ir AP*	Atbildīgais	Termiņi		
				Īstermiņa (līdz 2027.)	Vidēja termiņa (līdz 2029.)	Ilgtermiņa (pēc 2029.)
1	Transporta infrastruktūra					
1.1.	Smilškalnu ceļa infrastruktūras uzlabošana	Ā3.1.2.2.	CKS			
1.2.	Dūņezera ielas ceļa infrastruktūras uzlabošana	Ā3.1.2.2.	CKS			
1.3.	Vecvārnu ielas ceļa infrastruktūras uzlabošana	Ā3.1.2.2.	CKS			
1.4.	Grunduļu ielas ceļa infrastruktūras uzlabošana	Ā3.1.2.2.	CKS			
2	Sabiedriskais transports					
2.1.	Skolēnu autobusa maršrutu izveide	Ā14.1.2.7.; C3.2.3.1.	ATD, RPR, IJN			
3	Teritorijas labiekārtošana					
4	Vide					
4.1.	Kanālu tīrīšana starp Dūņezera un Lilastes ezeru, lai uzlabotu ūdens plūsmu un ekosistēmu	C5.2.4.1.; Ā4.1.2.1.	CKS			
4.2.	Curtekas atjaunošana zem Smilškalnu ceļa	C2.1.2.2.; C5.2.4.1.; Ā2.1.2.1.; Ā6.4.1.5.	CKS			
4.3.	Zivju resursu atjaunošana	Ā5.2.1.4.; C5.2.1.2.; C5.2.3.1.	CKS			
5	Kopiena					
6	Citas jomas					

* *Atsauce uz Attīstības programmas atbilstošo pasākumu*

Pasākumi, kuri tiek veikti patstāvīgi, vai tas būtu jādara patstāvīgi, bet kuriem jāpievērš īpaša uzmanība:

Pasākumi, kas jāveic patstāvīgi	Īstenotājs
Ceļu uzturēšana (bedru novēršana, preputekļu aizsardzība, bīstamo līkumu izlabošana) - notiek atbilstoši MK noteikumos noteiktām prasībām	CKS
Sabiedriskā transporta maršrutu pārskatīšana, pielāgojot tos iedzīvotāju aktuālajām vajadzībām	ATD, RPR
Ezeru teritoriju sakārtošana un labiekārtotas publiskas piekļuves izveide	Kopiena, CKS
Dabas tīrības veicināšana, nodrošinot regulāru atkritumu savākšanu	CKS, kopiena
Savstarpēja vienošanās par labāku ezera izmantošanu, lai rastu līdzsvaru starp atpūtu un dabas aizsardzību	Kopiena

Pasākumi, kas jāveic patstāvīgi	Īstenotājs
Sarunu organizēšana ar armiju, lai risinātu trokšņa un drošības jautājumus	Kopiena

Saīsinājumi:

AP – Ādažu novada Attīstības programma (2021.-2027.)

ATD – valsts sabiedrība ar ierobežotu atbildību “Autotransporta direkcija”

CKS – pašvaldības aģentūra “Carnikavas komunālserviss”

IJN – Izglītības un jaunatnes nodaļa

RPR – Rīgas plānošanas reģions

5 Uzraudzības un novērtēšanas sistēma

Ciema attīstības plānā ir noteikta attīstības vīzija, attīstības prioritātes, stratēģiskie mērķi un to sasniegšanai noteikti pasākumi līdz 2027. gadam. Investīciju plāns ir izvirzīto prioritāšu, to mērķu un pasākumu īstenošanas instruments ciemam nepieciešamo investīciju plānošanai. Projektu īstenošanai plānots piesaistīt pašvaldības, valsts, Eiropas Savienības un citus finanšu resursus. Projektus var realizēt gan vietējā kopiena, gan pašvaldība, saskaņā ar ieviešanas brīdī esošo situāciju un resursu pieejamību.

Divezeru ciema attīstības plāna uzraudzībai ir noteikti rādītāji, kas palīdzēs novērtēt, vai un cik veiksmīgi tiek īstenoti plāna mērķi un uzdevumi.

Rādītāja nosaukums	Bāzes rādītājs (2024)	Vēlamais rādītājs (2027)
Iedzīvotāju īpatsvars, kas jūtas piederīgi savai kopienai / ciemam*	100%	>90%
Iedzīvotāju īpatsvars, kas ir apmierināts vai drīzāk apmierināts ar teritorijas labiekārtojumu ciemā*	67%	>70%
Iedzīvotāju īpatsvars, kas ir apmierināts vai drīzāk apmierināts ar iespēju iesaistīties sava ciema attīstības plānošanā, attīstībā*	0%	>40%
Realizēto pasākumu skaits	0	1

* rādītājs noteikts, veicot iedzīvotāju aptauju

Rādītāji tiks uzraudzīti, lai izvērtētu progresu, veiktu nepieciešamās korekcijas esošajā dokumentā un sniegtu priekšlikumus nākamā ciema attīstības plāna izstrādei. Tie tiks analizēti pēc nepieciešamības, kā arī veicot Ādažu novada attīstības programmas monitoringu (reizi trīs gados attīstības programmas uzraudzības ziņojums tiks papildināts ar pārskatu par ciemu attīstības plānu īstenošanu, izvērtējot galvenos sasniegumus un problēmas). Par ciema attīstības plāna uzraudzību ir atbildīga Attīstības un projektu nodaļa. Tās galvenais uzdevums ir vadīt un koordinēt uzraudzības procesu, identificējot, vai ciema plānā definēto rādītāju sasniegšana norit atbilstoši plānotajam. Uzraudzības procesā tiek iesaistīti arī iedzīvotāju padomes locekļi, vietējā kopiena, kā arī pašvaldības speciālisti un struktūrvienības, kas rīcības plānā norādīti kā atbildīgie par aktivitāšu izpildi vai projektu īstenošanu. Ciema attīstības plāna aktualizācija var notikt, aktualizējot Ādažu novada attīstības programmu.

Pielikumi

Sanāksmju laikā sniegtā informācija

07.08.2024., Divezeri

Kopienas stiprināšana:

- Latviešu viensēta

Transporta infrastruktūra:

- Vecvārnu ceļš ir pamatīgi sadragāts, nepieciešams to rekonstruēt. Pa to brauc uz karjeru. To izmanto arī militāristi mācībām.
- Cilvēki maldās pa Divezeru ceļiem, kur nevar izbraukt.
- Pretputekļu šķidrums bija beidzies un viss ceļš netika vienādi apstrādāts.
- Puskas ceļš līdz šautuvei ir slēgts.
- Tiltiņš sabruka un gājēji vairs neiet.
- Nav paralēlā ceļa A1.
- Slikts ceļu stāvoklis, ir puteļaini ceļi, ceļus nepieciešams asfaltēt
- Neizbūvētā Zaraines iela (kartē ir, bet dabā nav)

Vide, dabas aizsardzība:

- Divezeru galā makšķernieki piesārņo visi. Miskastes nav, atkritumus nesavāc, bet met bedrē.
- Gar krastu ir nekārtīgs.
- Tā kā karjers atrodas Saulkrastu pusē, varētu neļaut tam piekļūt no Ādažu puses (pa Vecvārnu ceļu).
- Grunduļu ielā 22 ir nesakopta teritorija.
- Jātīra Dūņezera – Lilastes kanāli starp abiem ezeriem.
- Latvijas valsts mežiem apkārt Divezeru ir buferzona, kas nekad netiks apbūvēta.
- Divezeros ir klusa, skaista vide. Tāda vide jāsauglabā arī nākotnē
- Daba, meži, ezeri, sēnes – ciema stiprās puses
- Dabiska vide tuvu Rīgai
- Iespēja dzirdēt savas domas
- Kailcirtes
- Mežizstrāde ap poligonu – vājā puse
- Nepieciešama labiekārtota vieta un piekļuve ezeram
- Nepieciešams attīstīt rekreācijas iespējas ciema teritorijā
- Jāizveido publiska peldvieta ar laipu
- Vēlas redzēt dabu bez atkritumiem
- Ir stipri aizaudzis ezers
- Jāsakārto caurteka
- Jāsakārto Ciemeļupītes izteka poligonā- bebru dambis

Sabiedriskais transports:

- Par skolēnu autobusu – tāds nav, bet vai pastāv cerība to nodrošināt?
- Nepieciešams sabiedriskais transports (kas kursētu 1 x pusstundā).
- Nav iespējams pārvietoties bez sava transporta

Armija:

- Vai tas ir OK, ka lodes lido ārpus poligona teritorijas? Stieples mētājas.
- Kāpēc nāk mācīties uz tā kalniņa, kas dzīvojamā zonā?
- Ap poligonu ir 25 m aizsargjosla.
- Izrok bedres un uzliek dzeloņstieples ārpus poligona teritorijas.
- Traucē skaļums, troksnis.
- Helikopteri varētu lidot citur.
- Virs mājām lido reaktīvās lidmašīnas.
- Neiebilstu pret zemo lidmašīnu lidošanu, ja tiktu salabots Vecvārnu ceļš.
- Armijas smagā tehnika traucē
- Nepieciešams mazināt armijas trokšņus

Komunikācija:

- Nepieciešama tikšanās ar NBS, lai cilvēcīgi pārrunātu visus jautājumus saistībā ar armijas darbību blakus poligona robežai.

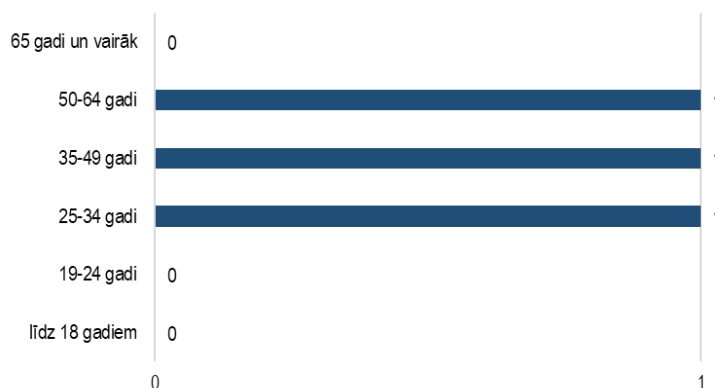
Teritorijas izmaiņas, teritorijas plānošana:

- Problēmas ar sakariem. Šeit ir sakaru bedre un internets ir lēns.
- Rīgas tuvums – ciema stiprā puse
- Vēlas būt viensētu ciems, ciems bez blīvas apbūves
- Nepieciešamas centralizētās komunikācijas

Iedzīvotāju aptaujas rezultāti

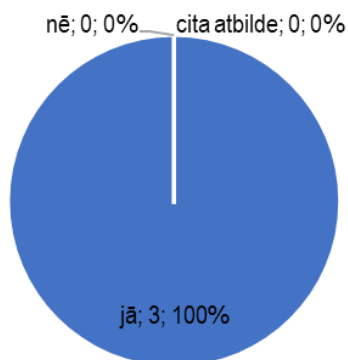
Lai noskaidrot Ādažu novada iedzīvotāju viedokli par situāciju savā ciemā un vēlamajām tā izmaiņām līdz 2027.gadam, tika organizēta iedzīvotāju aptauja. Aptauja tika veikta, organizējot to attālināti (https://ej.uz/Adazu_ciami), laika posmā no 01.05.2024. līdz 31.10.2024. Informācija par aptauju bija pieejama pašvaldības tīmekļa vietnē, kur ciemu attīstības plānu izstrādes procesam izveidota atsevišķa sadaļa “Aktualitātes” / “Sabiedrības līdzdalība” / “Ciemu/apkaimju attīstības plāni” (<https://www.adazunovads.lv/lv/ciemuapkaimju-attistibas-plani>). Aptaujas elektroniskā anketa iedzīvotājiem tika izplatīta, izmantojot pašvaldības Facebook kontu (<https://www.facebook.com/adazilv/>), kā arī vietējo apkaimju Facebook konus. No Divezeru ciema aptaujā piedalījās 3 respondenti.

Aptaujā tika pārstāvētas vecuma grupas no 25 līdz 64 gadiem.



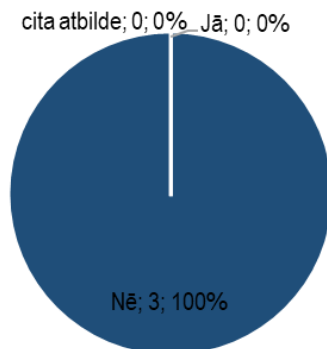
1.attēls **Atbildes uz jautājumu “2. Jūsu vecuma”**

Visi aptaujas dalībnieku jūtas piederīgi savai kopienai / ciemam.



2.attēls **Atbildes uz jautājumu “3. Vai jūtaties piederīgs savai kopienai / ciemam?”**

Atbildot uz jautājumu “Vai jūsu kopienai / ciemam ir vienota identitāte?”, visi atbildēja, ka Divezeru kopienai / ciemam nav vienota identitāte.

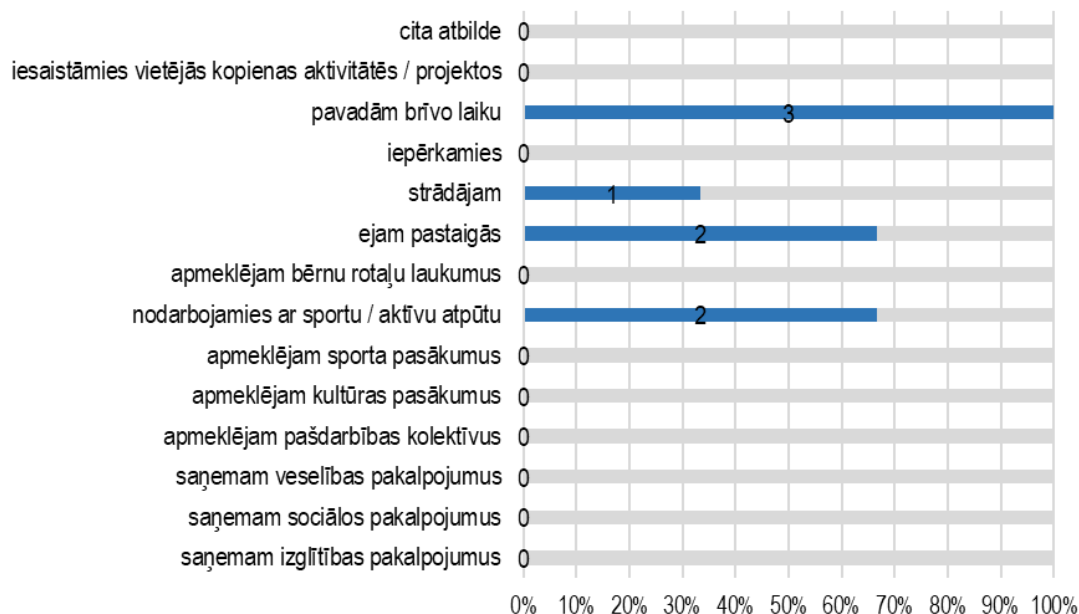


3.attēls Atbildes uz jautājumu "4. Vai Jūsu kopienai / ciemam ir vienota identitāte?"

Kā savas kopienas / ciema vērtības tika norādīts:

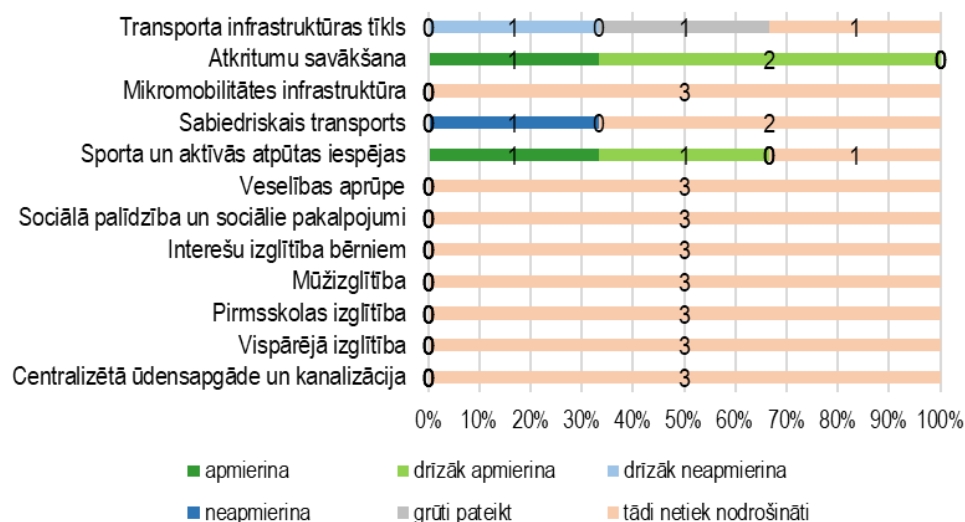
- Vēsturisks objekts - Dūņu kroga ēka.

Visi Divezeru ciema respondenti savā ciemā pavada tur brīvo laiku, bet 67% dodas pastaigās un nodarbojas ar sportu / aktīvo atpūtu.



4.attēls Atbildes uz jautājumu "6. Kādas darbības Jūs / Jūsu ģimenes locekļi veicat savā ciemā?"

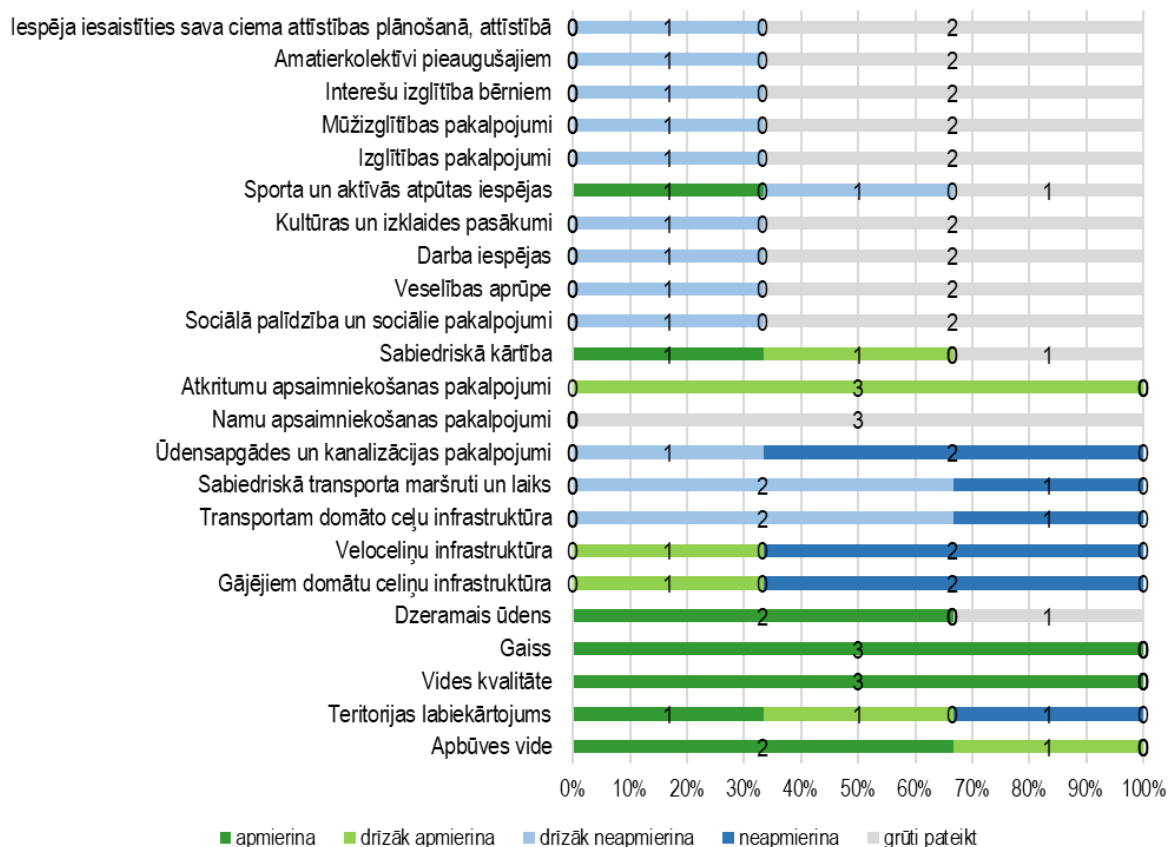
Novērtējot dažādu pakalpojumu un jomu pieejamību Divezeru ciemā, respondenti vislabāk novērtē atkritumu savākšanu (apmierināti vai drīzāk apmierināti ir 100%), sporta un aktīvās atpūtas iespējas (67%). Visvairāk neapmierināti vai drīzāk neapmierināti respondenti ir ar sabiedrisko transportu (33%) un transporta infrastruktūras tīklu (33%). Pārējie pakalpojumi ciemā nav pieejami.



5.attēls **Atbildes uz jautājumu “7. Novērtējiet, kāda ir šādu pakalpojumu un jomu PIEEJAMĪBA Jūsu ciemā”**

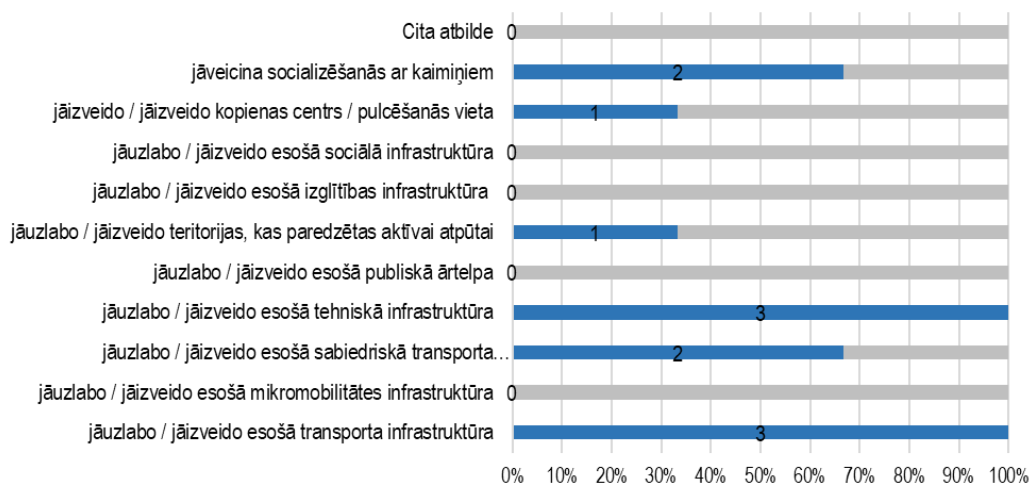
Atbildot uz jautājumu “Novērtējiet, kāda ir KVALITĀTE šādās jomās Jūsu ciemā”, visi Divezeru ciema iedzīvotāji (to, ka tā apmierina vai drīzāk apmierina, norādīja 100% respondentu) visaugstāk novērtēja atkritumu apsaimniekošanu, gaisa kvalitāti, vides kvalitāti un apbūves vidi. Vairāk kā puse no respondentiem norādīja, ka viņus apmierina, vai drīzāk apmierina sabiedriskā kārtība (67%), dzeramais ūdens (67%) un teritorijas labiekārtojums (67%). Vissliktākā kvalitāte (tā neapmierina vai drīzāk nepmierina 100% respondentu) ir ūdensapgādes un kanalizācijas pakalpojumiem, sabiedriskā transporta maršrutiem un laikiem, transportam domātu ceļu infrastruktūrai. 2/3 daļas respondentu norāda, ka viņus neapmierina vai drīzāk neapmierina arī gājējiem domātā celiņu infrastruktūra un veloceļu infrastruktūra.

Ādažu novada Divezeru ciema attīstības plāns līdz 2027.gadam un ilgtermiņa ieceres



6.attēls Atbildes uz jautājumu "8. Novērtējiet, kāda ir KVALITĀTE šādās jomās Jūsu ciemā"

Divezeru ciemā vai tā tuvumā būtu nepieciešams uzlabot esošo tehnisko infrastruktūru un esošo transporta infrastruktūru (100%), sabiedriskā transporta infrastruktūru (67%). To, ka ciemā būtu jāveido kopienas centrs / pulcēšanās vieta, norādīja 67% respondentu.



7.attēls Atbildes uz jautājumu "9. Kas būtu jāuzlabo Jūsu ciemā, lai uzlabotu jūsu kopienas dzīves kvalitāti (var norādīt vairākas atbildes)? Ciemā / tā tuvumā"

Kā galvenās problēmas Divezeru ciemā iedzīvotāji norāda:

- **Transporta jomā:**
 - Ceļu kvalitāte (grantēti ceļi, kas bieži vien ir bedraini). (2x)
 - Slikta ceļa infrastruktūra pagriezienam uz/no ciema no Tallinas šosejas.

- **Komunālo u.c. pakalpojumu jomā:**
 - Neesošas tehniskās infrastruktūras ciemā.
- **Citi jautājumi:**
 - Grūti pateikt, jo dzīvojam tikai vasaras sezonā.

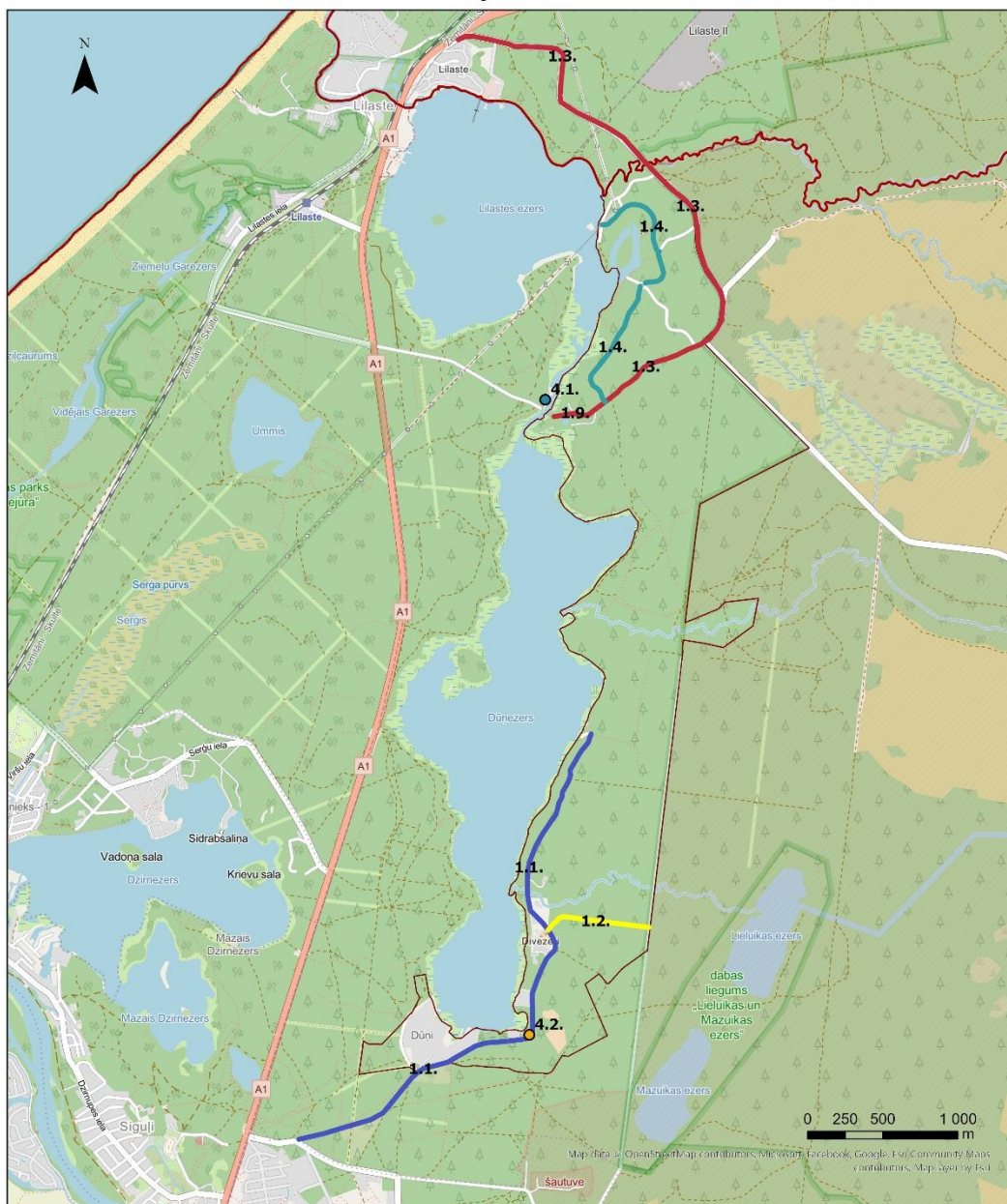
Runājot par sava **ciema un kopienas nākotni**, Divezeru ciema iedzīvotāji norāda, ka ciemā jābūt:

- Mierīga un savrupa dzīvošana.
- Pieaugošu, pievilcīgāku jauniem ciema iedzīvotājiem, ar uzlabotu ceļu līdz ciemam.

Ieteikumi kopienas savstarpējai sadarbībai un vides kvalitātes uzlabošanai Divezeru ciemā:

- Savstarpēji vienoties par visiem visoptimālāko publiskās telpas izmantošanu (piemēram, ezera).
- Nav ideju. Šeit atrodas vien dažas mājas

Iedzīvotāju norādītie veicamie uzlabojumi



- 1.1. Smiļskalnu ceļa infrastruktūras uzlabošana
- 1.2. Dūņezera ielas ceļa infrastruktūras uzlabošana
- 1.3. Vecvārnu ielas ceļa infrastruktūras uzlabošana
- 1.4. Grunduļu ielas ceļa infrastruktūras uzlabošana
- 4.1. Kanālu tīrīšana starp Dūņezeri un Lilastes ezeru
- 4.2. Curtekas atjaunošana zem Smiļskalnu ceļa
- Divezeru ciems
- ▭ Ādažu novads