

# **Ādažu novada Birznieku ciema attīstības plāns līdz 2027.gadam un ilgtermiņa ieceres**



**26.03.2026.**

### Kopsavilkums

Dokuments "Ādažu novada Birznieku ciema attīstības plāns līdz 2027. gadam un ilgtermiņa ieceres" ir stratēģisks dokuments, kas detalizētāk definē Birznieku ciema attīstības virzienus un pasākumus, kas veicami gan vidējā, gan ilgtermiņa perspektīvā. Ciema attīstības plānā paredzētie pasākumi tiks īstenoti, balstoties uz sadarbību starp dažādām iesaistītajām pusēm: ciema kopienu, pašvaldību un citām atbildīgajām iestādēm. Plāna ieviešana noritēs secīgi, ievērojot pieejamos finanšu un cilvēkresursus. Pasākumu īstenošana notiks, izmantojot dažādus finansēšanas avotus, tostarp pašvaldības un citu iestāžu budžeta līdzekļus, Eiropas Savienības fondus un privātās investīcijas.

Ciema attīstības plāna izstrāde tika veikta periodā no 2024. gada maija līdz 2025. gada novembrim. Ciema attīstības plāna izstrādi iniciēja Ādažu novada pašvaldības Attīstības un projektu nodaļa, tomēr, uzsākot ciema attīstības plānu izstrādi, šajā procesā tika aicināti iesaistīties vietējie iedzīvotāji, sniedzot savu viedokli gan par esošo situāciju, gan par vēlamajām izmaiņām savā ciemā.

Birznieku ciema **attīstības plāna mērķis** ir nodrošināt līdzsvarotu un drošu ciema attīstību, kas veicina vietējo iedzīvotāju labklājību, uzlabo infrastruktūru un sabiedriskos pakalpojumus un saglabā dabas un kultūrvēsturisko mantojumu nākamajām paaudzēm.

#### Attīstības plāna uzdevumi:

- Apkopot analīzes rezultātus par ciema telpisko izvietojumu, iedzīvotāju demogrāfiju, infrastruktūru, ekonomikas stāvokli un vides aspektiem
- Izveidot ilgtermiņa vīziju, kas atspoguļo ciema kopienas vēlmes un potenciālu
- Formulēt ciema galvenās prioritātes un stratēģiskos mērķus
- Izveidot konkrētu rīcības plānu ar skaidri definētiem projektiem, termiņiem, atbildīgajām personām un finansējuma avotiem
- Noteikt veidu, kā regulāri uzraudzīt plāna īstenošanas gaitu un izvērtēt rezultātus.

**Birznieku ciema ilgtermiņa vīzija:** Birznieku ciems ir ciems Ādažu novada centrālajā daļā, kurā jūtams aktīva un attīstīta uzņēmējdarbība, kas ar ērtiem savienojumiem sasaista Ādažu un Carnikavas pagastu teritorijas un kurā iedzīvotāji var baudīt mierīgu dzīvi labiekārtotā apkārtnē.

#### Birznieku ciema galvenās prioritātes:

1. Kopienas saliedētība un sabiedriskā dzīve
2. Infrastruktūras attīstība un mobilitāte
3. Uzņēmējdarbības un ekonomikas attīstība
4. Vides kvalitātes un apsaimniekošanas uzlabošana

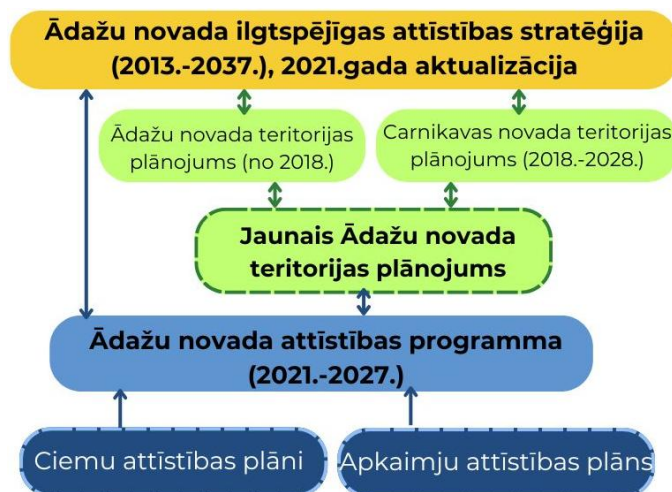
## Saturs

<b>Kopsavilkums</b> .....	1
<b>Ievads</b> 3	
<b>1 Birznieku ciema esošās situācijas raksturojums</b> .....	5
1.1 Telpiskais novietojums .....	5
1.2 Kultūrvēsturiskais apraksts.....	6
1.3 Iedzīvotāji .....	7
1.4 Infrastruktūra .....	8
1.5 Vide .....	11
1.6 Ciema robežas atbilstoši jaunajam Teritorijas plānojumam.....	13
1.7 Civilā aizsardzība .....	14
<b>2 Ciema SVID</b> .....	16
<b>3 Ciema attīstības vīzija un prioritātes</b> .....	19
3.1 Ilgtermiņa vīzija par ciema nākotni .....	19
3.2 Galvenās prioritātes un stratēģiskie mērķi.....	19
<b>4 Rīcības plāns</b> .....	20
4.1 Ciemā plānotie pasākumi, to īstenošanas termiņi un īstenotājs .....	20
<b>5 Uzraudzības un novērtēšanas sistēma</b> .....	22
<b>Pielikumi</b> .....	23

## Ievads

Ādažu novadam ir izstrādāti vairāki plānošanas dokumenti (stratēģija, attīstības programma, teritorijas plānojums), kuros noteikts – kā attīstīt novada teritoriju, lai uzlabotu iedzīvotāju dzīvi, sakārtotu ceļus un citu infrastruktūru, attīstītu sabiedriskos pakalpojumus, vienlaikus rūpējoties par dabas un kultūras vērtībām. Tie kalpo kā stratēģisks ietvars pašvaldības lēmumu pieņemšanai un vietējās kopienas attīstības koordinēšanai.

**Ciema attīstības plāns**, kaut arī nav minēts normatīvajos aktos, ir daļa no plašākās teritoriālās plānošanas sistēmas, un ir **saistīts ar Ādažu novada plānošanas dokumentiem, detalizējot konkrētās teritorijas attīstību**. Dokuments “Ādažu novada Birznieku ciema attīstības plāns līdz 2027. gadam un ilgtermiņa ieceres” ir stratēģisks dokuments, kas detalizētāk definē Birznieku ciema attīstības virzienus un pasākumus, kas veicami gan vidējā, gan ilgtermiņa perspektīvā. Šī dokumenta saturs ir saistīts ar pašvaldības kopējo plānošanas ietvaru: Birznieku ciema attīstības plāns kalpos kā papildinošs instruments pašvaldības attīstības plānošanā, sniedzot detalizētāku informāciju par konkrētā ciema specifiskajām vajadzībām un attīstības prioritātēm pašvaldības attīstības programmai.



1 attēls *Ciema attīstības plāna vieta pašvaldības plānošanas dokumentu hierarhijā*

Ciema attīstības plānā paredzētie pasākumi tiks īstenoti, balstoties uz sadarbību starp dažādām iesaistītajām pusēm: ciema kopienu, pašvaldību un citām atbildīgajām iestādēm. Plānu paredzēts ieviest, ievērojot pieejamos finanšu un cilvēkresursus. Pasākumu īstenošana notiks, izmantojot dažādus finansēšanas avotus, tostarp pašvaldības un citu iestāžu budžeta līdzekļus, Eiropas Savienības fondus un privātās investīcijas. Īstenošanas process tiks regulāri izvērtēts un pielāgots, lai nodrošinātu efektivitāti un atbilstību reālajai situācijai ciemā.

Birznieku ciema attīstības plāna **mērķis** ir nodrošināt līdzsvarotu ciema attīstību, kas veicina vietējo iedzīvotāju labklājību, uzlabo infrastruktūru un sabiedriskos pakalpojumus un saglabā dabas un kultūrvēsturisko mantojumu nākamajām paaudzēm.

Attīstības plāna **uzdevumi**:

## Ādažu novada Birznieku ciema attīstības plāns līdz 2027.gadam un ilgtermiņa ieceres

- Apkopot analīzes rezultātus par ciema telpisko izvietojumu, iedzīvotāju demogrāfiju, infrastruktūru, ekonomikas stāvokli un vides aspektiem
- Izveidot ilgtermiņa vīziju, kas atspoguļo ciema kopienas vēlmes un potenciālu
- Formulēt ciema galvenās prioritātes un stratēģiskos mērķus
- Izveidot konkrētu rīcības plānu ar skaidri definētiem projektiem, termiņiem, atbildīgajām personām un finansējuma avotiem
- Noteikt veidu, kā regulāri uzraudzīt plāna īstenošanas gaitu un izvērtēt rezultātus

Ciema attīstības plāna izstrāde tika veikta periodā no 2024. gada maija līdz 2025. gada novembrim. Ciema attīstības plāna izstrādi iniciēja Ādažu novada pašvaldības Attīstības un projektu nodaļa, tomēr, uzsākot ciema attīstības plānu izstrādi, šajā procesā tika aicināti iesaistīties vietējie iedzīvotāji, sniedzot savu viedokli gan par esošo situāciju, gan par vēlamajām izmaiņām savā ciemā. Iedzīvotāji vislabāk pārzina savas ikdienas vajadzības, problēmas un vēlmes, tāpēc Birznieku iedzīvotāju līdzdalības plāna izstrādē bija ļoti svarīga. Lai aktivizētu iedzīvotājus, tika organizētas 2 tikšanās (12.09.2024., 23.09.2025.) un iedzīvotāju aptauja (10.05.2024.-30.11.2024.), kuras mērķis bija noskaidrot Ādažu novada iedzīvotāju viedokli par situāciju savā ciemā un vēlamajām tā izmaiņām līdz 2027.gadam. No Birznieku ciema aptaujā piedalījās 3 respondenti.



2 attēls *Birznieku ciema iedzīvotāju tikšanās 12.09.2024.*



3 attēls *Birznieku ciema iedzīvotāju tikšanās 23.09.2025.*



Par līdzdalības iespējām sabiedrība tika informēta pašvaldības tīmekļa vietnē, pašvaldības un vietējās kopienas sociālajos tīklos, informatīvajos laikrakstos, kā arī aicinot iedzīvotājus personiski. Ciema attīstības plānu izstrādes jaunumiem pašvaldības mājas lapā izveidota atsevišķa sadaļa.

Birznieku ciema attīstības plānu izstrādāja Ādažu novada pašvaldības Attīstības un projektu nodaļas vadītāja Inga Pērkone sadarbībā ar ciema iedzīvotājiem.

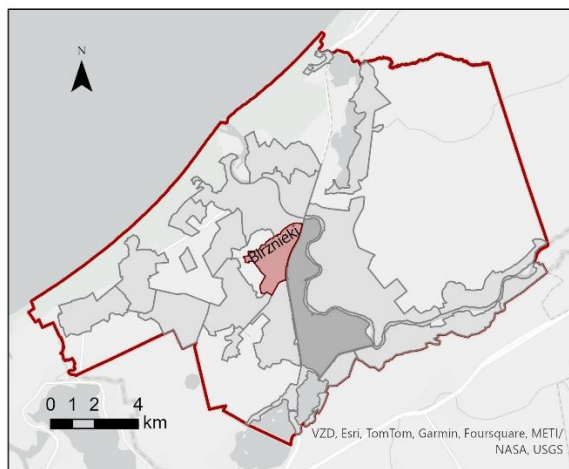
## 1 Birznieku ciema esošās situācijas raksturojums

### 1.1 Telpiskais novietojums

Birznieku ciems atrodas Ādažu novada centrālajā daļā, aptuveni 5 km attālumā no Ādažu pilsētas centra (skat. 4. attēlu).

Birznieku ciema teritorija ir 3,79 km<sup>2</sup> liela un platības ziņā tas ir 10. mazākais Ādažu novada ciems.

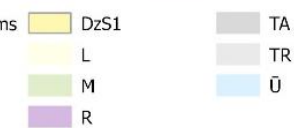
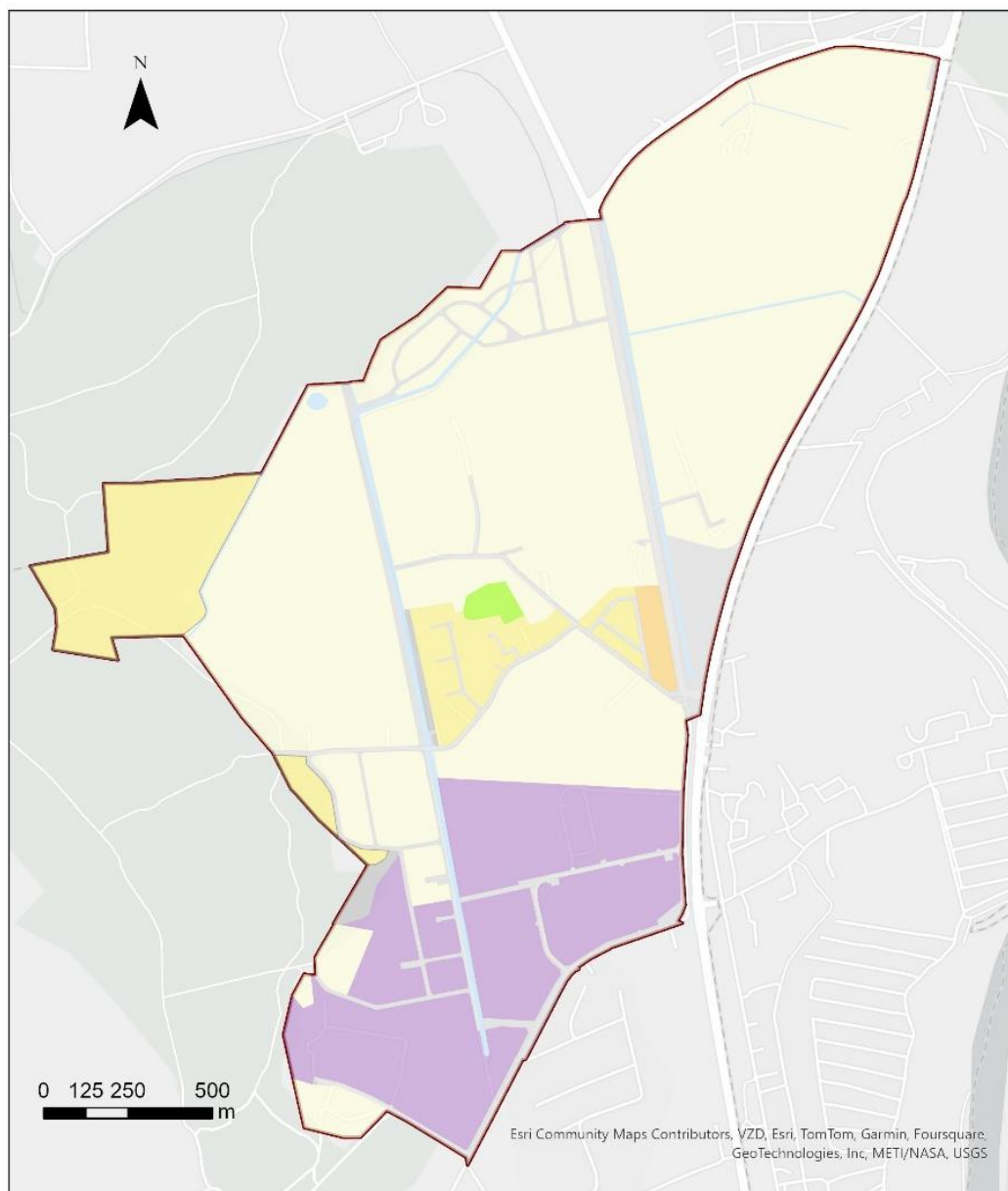
Birznieku ciemam nav izteikts centrs.



- Birznieku ciems
- Ādažu pilsēta
- Ādažu novada ciemi
- Ādažu novads

#### 4 attēls Birznieku ciems Ādažu novadā

Atbilstoši Ādažu novada teritorijas plānojumā (2018.) noteiktajam funkcionālajam zonējumam, Birznieku ciemā nozīmīgu teritoriju aizņem lauksaimniecības platības (L) un transporta infrastruktūra (TR), kas norāda uz ciema ekonomisko orientāciju. Nelielās mežu teritorijas (M) dažādu ciema ainavu. Rūpnieciskajās apbūves teritorijās (R) notiek un turpina attīstīties aktīva ekonomiskā darbība. Dzīvojamās apbūves zonas (DzS, DzS1), tostarp savrupmāju apbūve un mazstāvu dzīvojamās apbūves teritorija (DzM) veido nelielu īpatsvaru, kas liecina par ciema prioritāti ekonomiskajai attīstībai, vienlaikus nodrošinot dzīvesvietas zema blīvuma apbūvē. Skat. 5.attēlu.



5 attēls Birznieku ciema funkcionālais zonējums

## 1.2 Kultūrvēsturiskais apraksts

Birznieku ciems savu nosaukumu ir ieguvis no sena māju nosaukuma, kurš dokumentos atrodams jau 16. gs., māju vēsture saistīta ar Ādažu ordeņa pils vēsturi. Rīkojumā no 1546. gada 31. marta minēts: “[Vācu] Ordeņa mestrs Hermanis van Brugnejs piešķir lēņos Reinholdam Vītingam krogu, Birznieku mājas un salu aiz pils pie Ādažu miestīņa ar pienākumu aizsargāt ordeņa pili kara laikā.” Birznieku mājas atzīmētas arī vēlāk, 1682. gada zemes revīzijā, Ādažu muižas Gaujeniešos (*Gaujeneschi*) kā “Birsenic”,

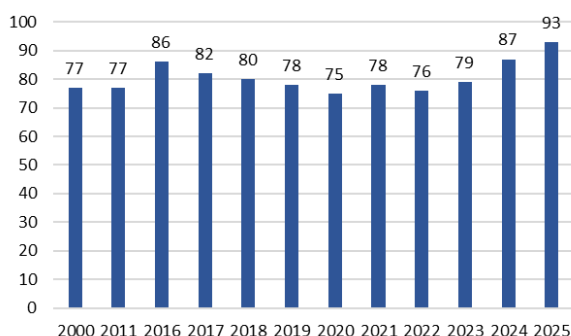
“Bireseneck”. Līdzīgi kā vairāki citi mazāk zināmi Ādažu novada ciemi, Birznieki izveidojušies kā izkļiedēta apdzīvotā vieta bez skaidra vēsturiska centra.<sup>1</sup>

Ādažiem pieguļošajā Birznieku ciema teritorijā gar A1 ceļu, Laimas ielā, atrodas divas uzņēmumu grupas Orkla Latvija pārtikas izstrādājumu ražotnes, no kurām vienā tiek ražoti zīmola “Laima” produkti, bet otrā, cepumu un vafeļu ražotnē – zīmoli *Selga* un citi. Pirmā ražotne atklāta 2017. gadā.<sup>2</sup> Ciema Laimas ielas nosaukums saistāms ar šo ražotņu atklāšanu.

### 1.3 Iedzīvotāji

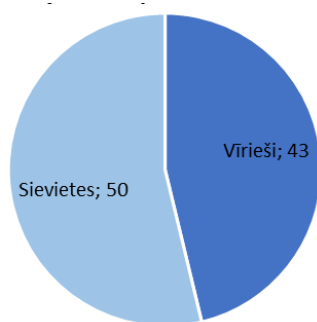
Birznieku ciemā 01.01.2025. dzīvoja 93 iedzīvotāji, kas ir 0,4% no Ādažu novada iedzīvotāju kopskaita.

Iedzīvotāju skaita ziņā Birznieki ir 7. mazākais Ādažu novada ciems. Savukārt skatoties no teritorijas apdzīvojuma viedokļa, tas ir 6. mazākais ciems novadā (25 cilv./km<sup>2</sup>). Laika posmā no 2000. līdz 2025. gadam iedzīvotāju skaits katru gadu ir palielinājies vidēji par 4% gadā (skat. 6. attēlu).

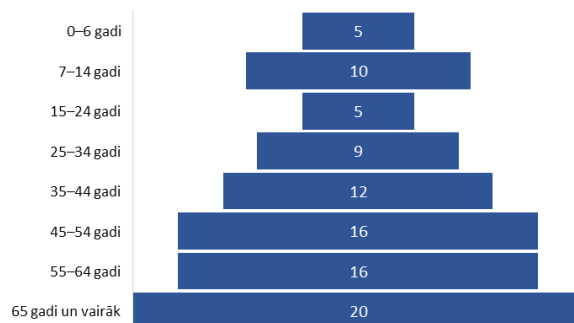


6 attēls Iedzīvotāju skaita izmaiņas Birznieku ciemā 2000.-2025., uz gada sākumu (Info: CSP)

Pēc dzimuma sievietes Birznieku ciemā ir nedaudz vairāk nekā vīrieši (skat. 7. attēlu). 16% no Birznieku iedzīvotājiem ir vecumā līdz 14 gadiem, savukārt 22% - 65 un vairāk gadu vecumā (skat. 8. attēlu).



7 attēls Iedzīvotāju skaits Birznieku ciemā pēc dzimuma, 01.01.2025. (Info: CSP)

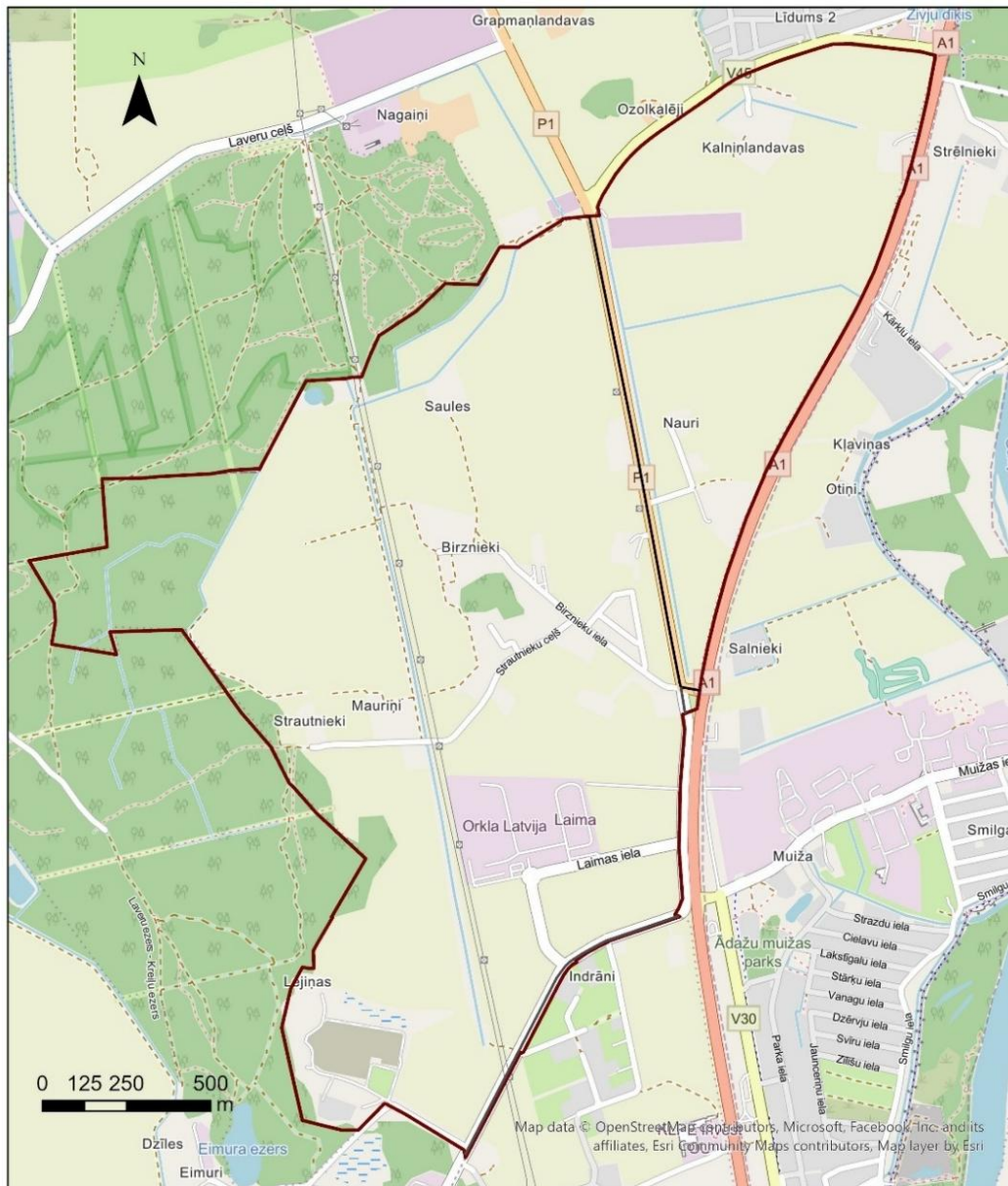


8 attēls Iedzīvotāju skaits Birznieku ciemā vecuma grupās, 01.01.2025. (Info: CSP)

<sup>1</sup> Pētersone, Elita. Ādaži. Pagātnes dialogs ar tagadni. Ādaži: Ādažu novada dome, 2019. 264 lpp.

<sup>2</sup> [Birznieki \(Ādažu pagasts\) - Vikipēdija](#)

1.4 Infrastruktūra



- Birznieku ciems
- Autoceļi**
- pirmā šķira asfalts
- pārējie ceļi asfalts

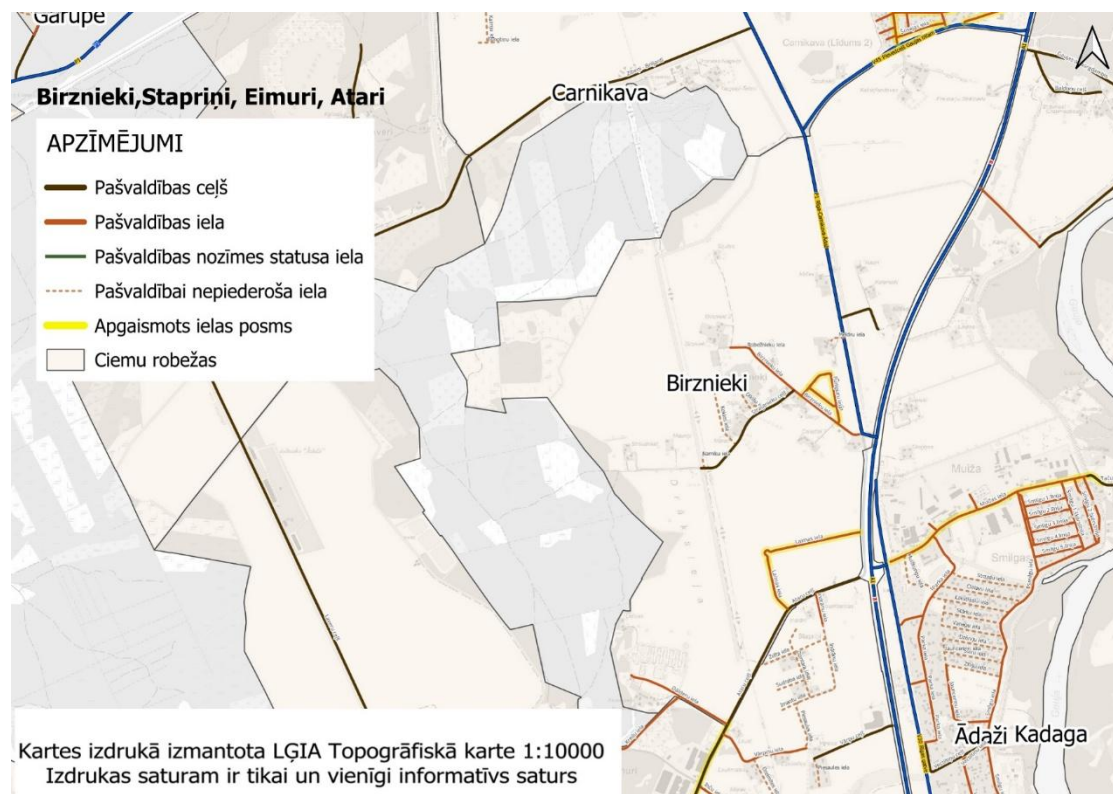
9 attēls Birznieku ciema transporta infrastruktūra

**Ceļa infrastruktūra**

Birznieku ciems ir neliels, taču stratēģiski izdevīgi novietots apdzīvots punkts ar labu piekļuvi nozīmīgiem autoceļiem. Ciemu šķērso 1. šķiras ceļš **Rīga (Jaunciems) – Carnikava – Ādaži (P1)** un tam piekļaujas **valsts nozīmes autoceļš A1** (Rīga (Baltezers) – Igaunijas robeža (Ainaži)), kas nodrošina ātru savienojumu ar galvaspilsētu un citām lielākajām apdzīvotajām vietām. Tomēr pieslēgumi A1 nav pilnībā atrisināti, kas rada satiksmes organizācijas izaicinājumus un apgrūtina drošu izbraukšanu. Papildus ciemā ir **Ataru ceļš**, kas kalpo kā vietējās nozīmes savienojums.

### Ielu apgaismojums

Ielu apgaismojums ir pieejams tikai Laimas ielā, kas uzlabo drošību tumšajā diennakts laikā konkrētajā teritorijā.



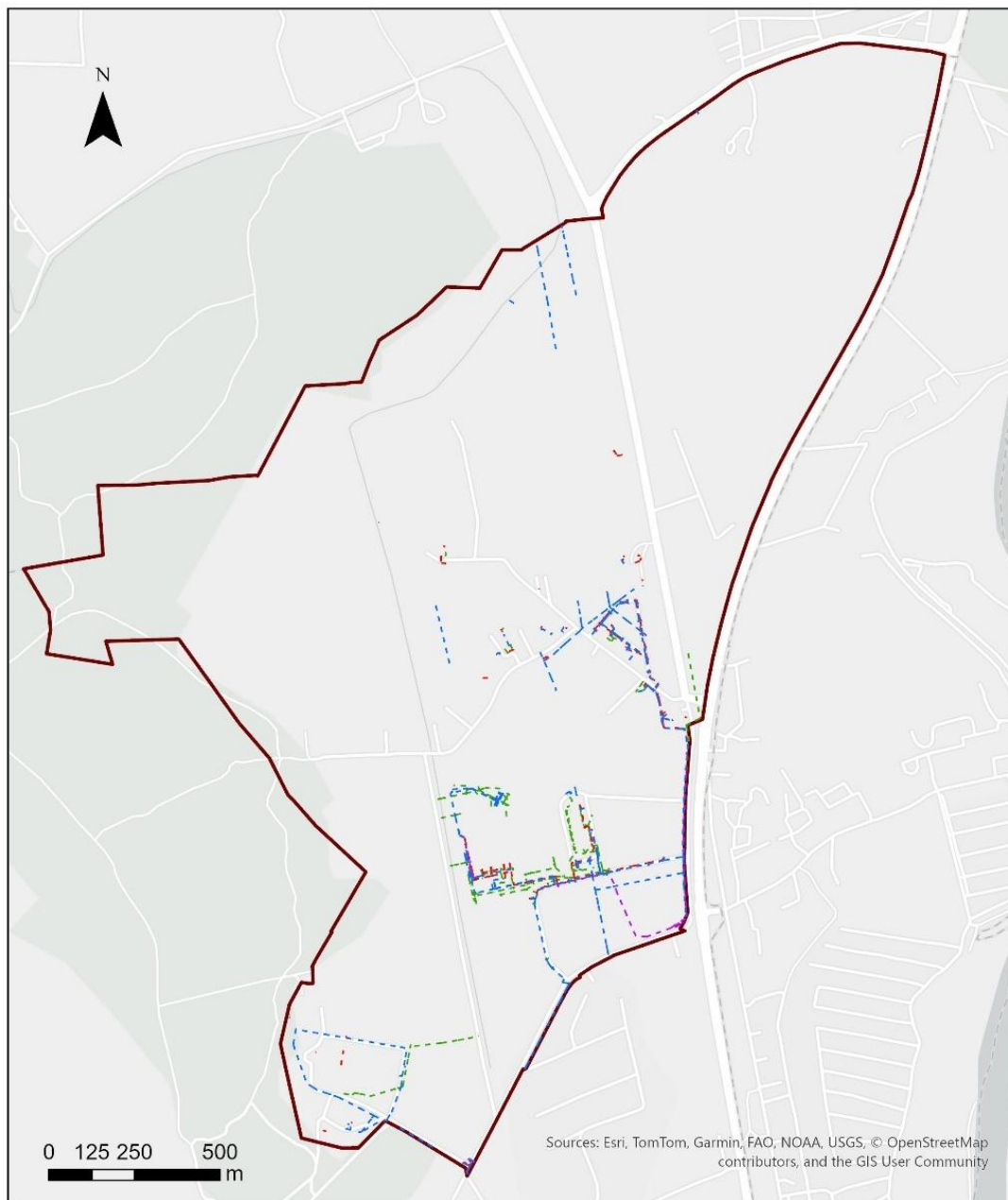
10 attēls **Apgaismotās ielas Birznieku ciema teritorijā** (Info avots: P/A "Carnikavas komunālserviss")

### Velo un gājēju infrastruktūra

Birznieku ciemā nav izveidoti velo celiņi un tā teritoriju nešķērso neviens velo maršruts, kas ierobežo velobraucēju pārvietošanās iespējas un aktīvā dzīvesveida attīstību šajā teritorijā.

### Sabiedriskā transporta infrastruktūra

Sabiedriskā transporta pieejamība Birznieku ciemā nav nodrošināta – ciemā nav autobusu pieturu, kas ierobežo iedzīvotāju mobilitātes iespējas, padarot privāto transportu par galveno pārvietošanās veidu.



**Ūdensapgādes tīkli**

Hierarhija, Tecēšanas virziens

--- Nav datu Nav datu, Nav norādīts

**Kanalizācijas tīkli**

Paštesces lietus

--- Nav datu Paštesces lietus, Nav datu

**Paštesces sadzīves**

--- Nav datu Paštesces sadzīves, Nav datu

**Spiediena sadzīves**

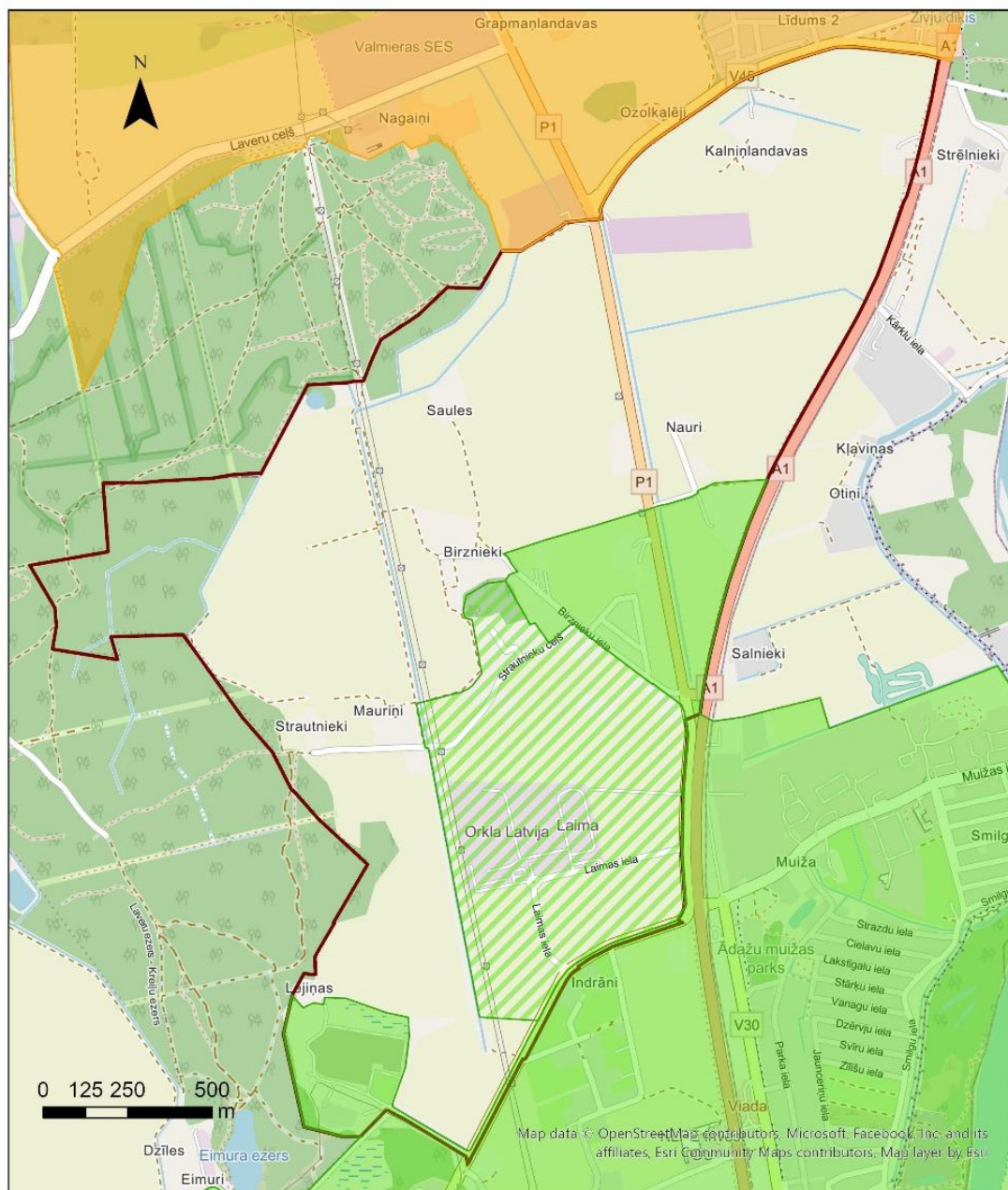
--- Nav datu Spiediena sadzīves, Nav datu

▭ Birznieku ciems

**11 attēls Birznieku ciema tehniskā infrastruktūra**

**Ūdensapgāde un kanalizācija**

Centralizētās ūdensapgādes un kanalizācijas pakalpojumi ir pieejami daļā ciema teritorijas, kas tur nodrošina kvalitatīvus dzīves apstākļus un veicina nekustamā īpašuma attīstību.



- Birznieku ciems
- Carnikavas ūdenssaimniecības aglomerācija
- Perspektīvā Ādažu ūdenssaimniecības aglomerācija
- Ādažu ūdenssaimniecības aglomerācija

### 12 attēls Birznieku ciemā esošā un plānotā ūdenssaimniecības aglomerācija

#### Sociālā infrastruktūra

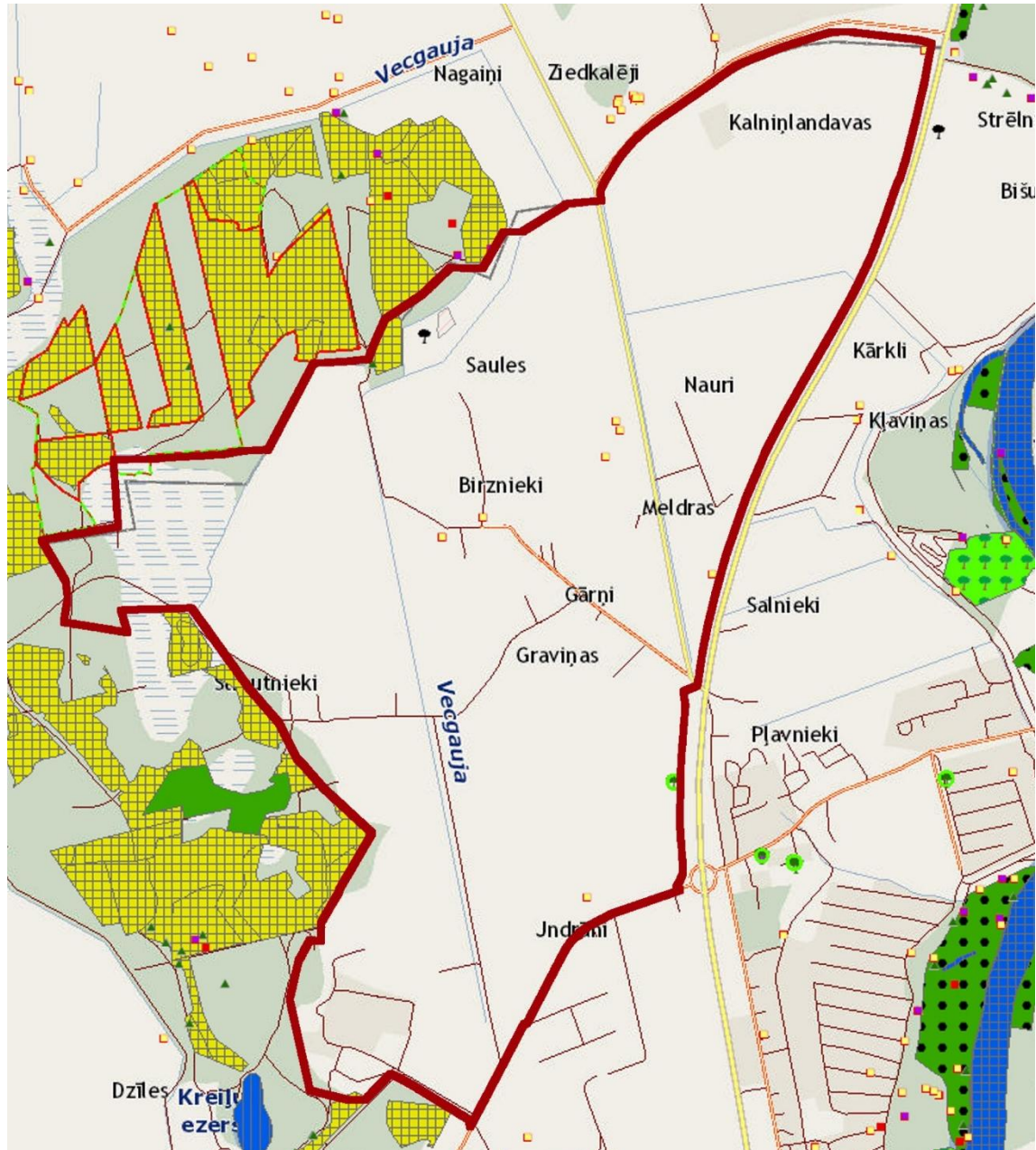
Birznieku ciemā nav nodrošināta sociālā (izglītības, kultūras, veselības) infrastruktūra.

#### 1.5 Vide

Birznieku ciems atrodas Piejūras zemiņē Rīgavas līdzenumā, kas nosaka teritorijas reljefu un dabas apstākļus. Ciemu no Ziemeļrietumu puses norobežo Gaujas – Baltezera kanāls.

## Ādažu novada Birznieku ciema attīstības plāns līdz 2027.gadam un ilgtermiņa ieceres

Atbilstoši Dabas datu pārvaldības sistēmā OZOLS publicētajai informācijai, Birznieku ciema teritorijā vai tās tuvumā sastopamas mežainas piejūras kāpas, boreāli meži, aluviāli krastmalu un palieņu meži, parkveida pļavas un ganības, aizsargājami koki, aizsargājami putni u.c. aizsargājamas atradnes (skat. 13. attēlu).



Mežainas piejūras kāpas, 2180	Koki (no M1:50 000)	Aizsargājamo sugu atradnes (punkti)	Citi sugu dati (punkti)
Parkveida pļavas un qanības, 6530*	sausoknis/kritala	jauns ieraksts	jauns ieraksts
Aluviāli krastmalu un palieņu meži, 91E0*	valsts nozīmes	Aizsargājamo sugu atradnes. Augi, sēnes, ķērpji, sūnas un alģes.	Citi sugu dati. Augi, sēnes, ķērpji, sūnas un alģes.
Veci vai dabiski boreāli meži, 9010*	likvidēts (nav spēkā)	Aizsargājamo sugu atradnes.	Citi sugu dati. Bezmugurkaulnieki, zivis, abinieki, rūpuļi un ziditāji.
Upju straujātes un dabiski upju posmi, 3260	nav definēts	Bezmugurkaulnieki, zivis, abinieki, rūpuļi un ziditāji.	Citi sugu dati. Putni.
Eitrofi ezeri ar iegrimušo ūdensaugu un peldaugu augāju, 3150	potenciāls (plānots)	Aizsargājamo sugu atradnes. Putni.	

**13 attēls Īpaši aizsargājamās dabas teritorijas, mikroliegumi, īpaši aizsargājamās sugas un biotopi (Info avots: <https://ozols.gov.lv/pub>)**

### 1.6 Ciema robežas atbilstoši jaunajam Teritorijas plānojumam

Ādažu novada dome 23.11.2022. pieņēma lēmumu Nr. 558 "Par Ādažu novada teritorijas plānojuma izstrādes uzsākšanu", uzsākot jauno Ādažu novada teritorijas plānojuma izstrādi. Viens no darba uzdevumiem šajā procesā bija izvērtēt spēkā esošās pilsētas un ciemu robežas un, ja nepieciešams, sagatavot priekšlikumus to izmaiņām.

Normatīvie akti<sup>3</sup> nosaka, ka ciems ir tāda novada teritorijas daļa, kurā ir vai tiek plānota koncentrēta apbūve, pastāvīgi dzīvo cilvēki un ir izveidota attiecīga infrastruktūra. Ministru kabineta noteikumi<sup>4</sup> konkretizē prasības pilsētu un ciemu veidošanai vai paplašināšanai, lai tie veidotos kompleksi, kompakti un pašpietiekami, paredzot tajos:

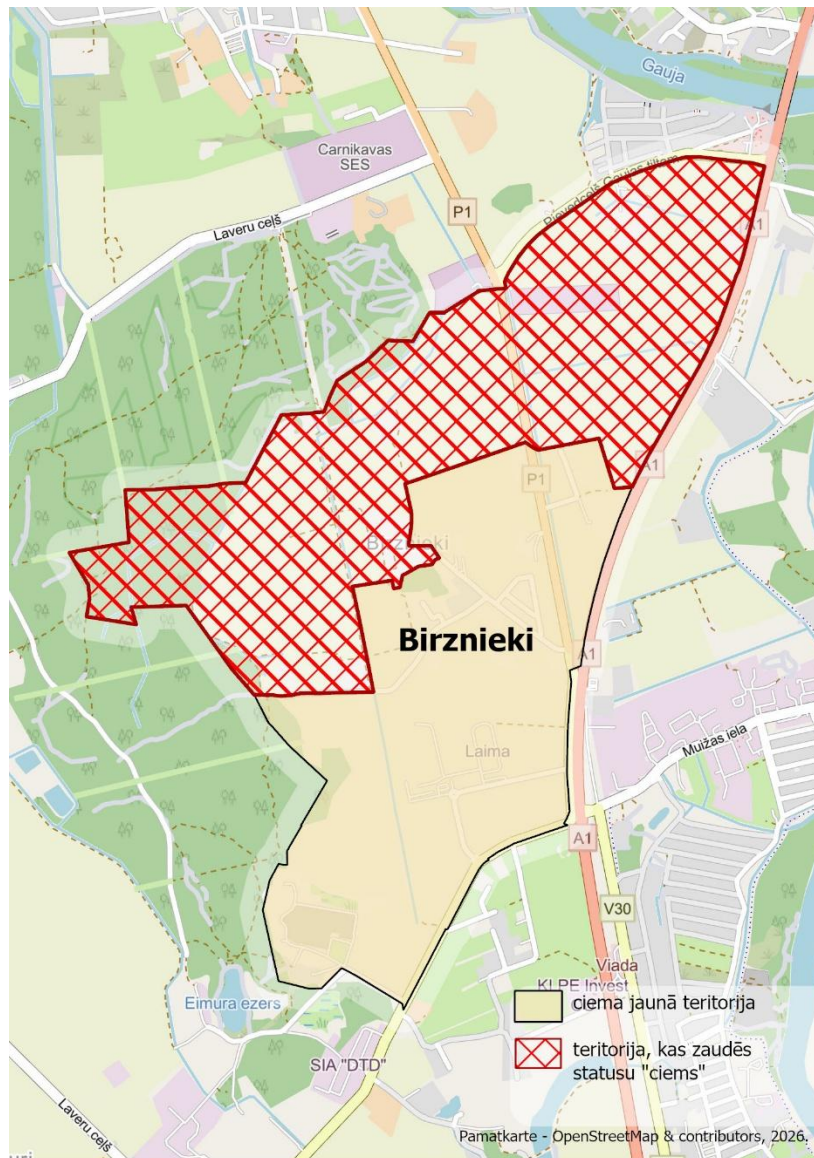
- transporta infrastruktūru, kas balstīta uz hierarhisku pašvaldības ceļu tīkla un pašvaldības ceļu tīkla sasaisti ar valsts autoceļu tīklu;
- inženiertīklu nodrošinājumu;
- daudzveidīgu teritorijas izmantošanu ar iespējām nodrošināt iedzīvotājiem nepieciešamo pakalpojumu apjomu;
- teritorijas sasniedzamību ar sabiedrisko transportu un vietas mērogam atbilstošu mobilitāti, kurā prioritāte ir gājējiem un velotransportam;
- teritorijas pārvaldības nodrošinājumu (piemēram, ielu un inženiertīklu uzturēšanu un apsaimniekošanu, kā arī atkritumu savākšanu);
- publiskiem mērķiem paredzētās teritorijas;
- publisko ārtelpu, tai skaitā publiski pieejamas rekreācijas, dabas un apstādījumu teritorijas.

Izvērtējot noteiktos kritērijus, esošo izmantošanu un attīstības tendences, iedzīvotāju viedokļus, iedzīvotāju skaitu, teritorijas plānojumā ir ietverti risinājumi ciemu robežām. Ādažu novada pašvaldība 26.06.2025. pieņēma lēmumu "Par Ādažu novada teritorijas plānojuma 1.redakcijas nodošanu publiskajai apspriešanai un institūciju atzinumu saņemšanai", ar kuru Ādažu novada teritorijas plānojuma 1.redakcija nodota publiskai apspriešanai. **Tajā<sup>5</sup> noteikts, ka Birznieku ciema robežas tiek mainītas, atbilstoši zemes īpašnieku priekšlikumiem izslēdzot no ciema lauksaimniecības teritorijas. No Birznieku ciema plānots izslēgt plašas lauksaimniecības teritorijas.**

<sup>3</sup> Administratīvo teritoriju un apdzīvoto vietu likuma 9.panta (2) daļa

<sup>4</sup> Ministru kabineta 30.04.2013. noteikumu Nr. 240 "Vispārīgie teritorijas plānošanas, izmantošanas un apbūves noteikumi" 61.punkts

<sup>5</sup> Ādažu novada teritorijas plānojums Paskaidrojuma raksts Redakcija 1.0



14 attēls Birznieku ciema robežu izmaiņas (Info avots: Ādažu novada teritorijas plānojums Paskaidrojuma raksts Redakcija 1.0)

**Ciema robežu izmaiņas stāsies spēkā pēc jaunā Ādažu novada Teritorijas plānojuma gala redakcijas apstiprināšanas.**

### 1.7 Civilā aizsardzība<sup>6</sup>

#### Iespējamie apdraudējumi

Birznieki atrodas teritorijā, kuru var skart spēcīgas vētras, stipras lietusgāzes un apledojs, kas var izraisīt elektroapgādes traucējumus. Novadā tiek reģistrēti arī satiksmes negadījumi, tāpēc transporta avārijas ir viens no būtiskākajiem ikdienas riskiem.

<sup>6</sup> Ādažu novada sadarbības teritorijas Civilās aizsardzības plāns (publiski pieejamā daļa), apstiprināts Ādažu novada pašvaldības domes 25.01.2024. sēdē

### **Riska novēršana**

Pašvaldība nodrošina meliorācijas uzturēšanu un ceļu kopšanu, kas palīdz novērst plūdu risku un nodrošina drošu pārvietošanos kritiskos laikapstākļos. VUGD veic profilaktiskus ugunsdrošības pasākumus un uzraudzību. Operatīvie dienesti nodrošina palīdzību negadījumu gadījumā.

### **Kur doties evakuācijas gadījumā**

Birzniekiem tuvākā evakuācijas pulcēšanās vieta ir **Strautnieku ceļa – Birznieku ielas krustojums**, kas norādīta kā pulcēšanās vieta gan Birznieku, gan Eimuru ciemam, un ir tuvākā arī Birzniekiem pēc teritorijas izvietojuma. Pagaidu izmitināšana Birznieku iedzīvotājiem tiktu nodrošināta **Carnikavas vidusskolā (Nākotnes iela 1)**, **Ādažu sākumskolā (Attekas iela 16)** un **Ādažu vidusskolā (Gaujas iela 30)**, kas ir lielākās un tuvākās izmitināšanas vietas visā Ādažu pagasta teritorijā.

### **Iedzīvotāju rīcībā esošie resursi**

Ieteicams turēt mājās pirmās nepieciešamības krājumus, sagatavot telefonu ar uzlādi un power-bank, kā arī zināt, kur atrodas tuvākā pulcēšanās vieta. Vētru laikā jāizvairās no uzturēšanās zem kokiem un pie elektrolīnijām. Ugunsgrēka risku laikā jābūt īpaši uzmanīgiem mežos un jāziņo par dūmiem vai degšanas pazīmēm.

### **Galvenie norādījumi iedzīvotājiem**

Svarīgi savlaicīgi reaģēt uz brīdinājumiem un zināt, kā nokļūt līdz pulcēšanās vietai. Evakuācijas laikā jāņem līdzi svarīgākās personīgās mantas un dokumenti, jāpalīdz ģimenei un kaimiņiem, ja viņi paši nevar nokļūt drošībā.

## 2 Ciema SVĪD

Kvalitātes	Stiprās puses	Vājās puses	Iespējas	Draudi
<b>Sabiedrība</b>	<ul style="list-style-type: none"> <li>• Draudzīgi, saliedēti kaimiņi un iedzīvotāji</li> <li>• Ciems ar spēcīgu vēsturisko saikni – dzimtais novads, dzimtas mājas</li> <li>• Iedzīvotāji vēlas organizēt kopīgus pasākumus</li> <li>• Ciemā notiek patstāvīgs iedzīvotāju skaita pieaugums (pēdējo 5 gadu laikā iedzīvotāju skaits pieauga vidēji par 3% gadā)</li> <li>• 14% no ciema iedzīvotājiem ir bērni līdz 14 gadu vecumam</li> </ul>	<ul style="list-style-type: none"> <li>• Nav skaidri definēts ciema centrs</li> <li>• Trūkst sabiedriskās ārtelpas un atpūtas vietu</li> <li>• Nav pietiekamu pakalpojumu (veikalu, pakalpojumu centru)</li> <li>• Nepietiekama sabiedriskā transporta pieejamība</li> <li>• Nevar tikt līdz pastkastītei</li> </ul>	<ul style="list-style-type: none"> <li>• Organizēt kopienas pasākumus, lai veidotu saliedētību</li> <li>• Veidot ciema centru ar infrastruktūru un pakalpojumiem</li> <li>• Uzlabot sabiedriskā transporta pieejamību</li> </ul>	<ul style="list-style-type: none"> <li>• Daļa iedzīvotāju vēlas izslēgt savus īpašumus no ciema teritorijas</li> <li>• Dažādu grupu atšķirīgās intereses var radīt konfliktus</li> </ul>
<b>Ekonomika</b>	<ul style="list-style-type: none"> <li>• Lielākā daļa ciema teritorijas ir lauksaimniecības zeme, kas nodrošina attīstības iespējas</li> </ul>	<ul style="list-style-type: none"> <li>• Trūkst vietējo veikalu un pakalpojumu</li> <li>• Nepietiekams valsts un pašvaldības atbalsts infrastruktūras attīstībai</li> <li>• Aizsargjoslas ap lielajiem ceļiem ierobežo apbūves iespējas</li> <li>• Nav ceļu apgaismojuma uz vairākām ielām (Birznieku iela, Strautnieku ceļš)</li> </ul>	<ul style="list-style-type: none"> <li>• Attīstīt vietējos uzņēmumus un pakalpojumus</li> <li>• Veicināt lauksaimniecības un tūrisma attīstību</li> <li>• Veidot gājēju tuneli zem A1 šosejas pie Gaujas tilta</li> <li>• Uztādīt satiksmes organizācijas uzlabojumus (papildus zīmes, kreisais pagrieziena noteiktos laikos)</li> </ul>	<ul style="list-style-type: none"> <li>• Sabiedriskā transporta pieturvietu slēgšana samazina mobilitāti</li> <li>• Ceļu satiksmes drošības problēmas var radīt negadījumus (melns punkts A1)</li> <li>• Daudzdzīvokļu apbūve</li> </ul>

## Ādažu novada Birznieku ciema attīstības plāns līdz 2027.gadam un ilgtermiņa ieceres

Kvalitātes	Stiprās puses	Vājās puses	Iespējas	Draudi
		<ul style="list-style-type: none"> <li>Nepietiekama gājēju un velo infrastruktūra</li> <li>Nav drošas šķērsošanas iespējas A1 šosejai</li> <li>Slikts ceļu segums, daudz bedru (Pumpuru iela u.c.)</li> <li>Ierobežotas sabiedriskā transporta iespējas (autobusi neapstājas ziemā, neērti izvietotas pieturas)</li> <li>Aizliegts kreisais pagrieziens no šosejas A1 uz autoceļu P1 krustojuma</li> </ul>	<ul style="list-style-type: none"> <li>Izveidot pieturvietās nojumes un uzlabot autobusu kustības grafikus</li> <li>Uzlabot ceļa segumu, t.sk., Pumpuru ielā, Birznieku ielā</li> <li>Izbūvēt gājēju un velo celiņus no Birzniekiem uz Ādažiem un Carnikavu</li> <li>Izbūvēt apgaismojumu Birznieku ielā</li> <li>Uzlabot sabiedriskā transporta pakalpojumu pieejamību</li> <li>Izbūvēt kvalitatīvu autoceļu A1 un P1 šķērsošanu, t.sk., gājēju un velo infrastruktūras attīstība</li> </ul>	
<b>Vide</b>	<ul style="list-style-type: none"> <li>Skaista un tīra daba</li> <li>Laba gaisa kvalitāte, lauku teritorija ar dabas tuvumu</li> <li>Ir pieejami centralizētās ūdensapgādes un kanalizācijas pakalpojumi</li> </ul>	<ul style="list-style-type: none"> <li>Pieaugošs ceļu un rūpniecības trokšņa līmenis</li> <li>Smakas no ogļu filtriem un gaisa piesārņojums</li> <li>Trūkst šķirojamo atkritumu konteineru</li> <li>Dambi nevar izmantot un nepieciešama tā nostiprināšana</li> </ul>	<ul style="list-style-type: none"> <li>Veidot trokšņu sienas, lai mazinātu satiksmes troksni</li> <li>Attīstīt zaļās zonas, stādīt apstādījumus</li> <li>Uzlabot atkritumu apsaimniekošanu</li> </ul>	<ul style="list-style-type: none"> <li>Pieaugošais troksnis un piesārņojums pasliktina dzīves kvalitāti</li> <li>Dambja neuzturēšana var radīt vides problēmas</li> </ul>
<b>Pārvaldība</b>	<ul style="list-style-type: none"> <li>Novads tiek uzskatīts par labi pārvaldītu</li> </ul>	<ul style="list-style-type: none"> <li>Iedzīvotāji nesaņem atgriezenisko saiti pēc dalības</li> </ul>	<ul style="list-style-type: none"> <li>Regulāras tikšanās, aptaujas un diskusijas par ciema attīstību</li> </ul>	<ul style="list-style-type: none"> <li>Nekontrolēta attīstība var apdraudēt ciema</li> </ul>

## Ādažu novada Birznieku ciema attīstības plāns līdz 2027.gadam un ilgtermiņa ieceres

---

Kvalitātes	Stiprās puses	Vājās puses	Iespējas	Draudi
		<p>aptaujās, ieteikumu sniegšanas vides kvalitātes uzlabošanai</p> <ul style="list-style-type: none"><li>• Nav skaidrs, kur ir ciema centrs</li></ul>	<ul style="list-style-type: none"><li>• Jāorganizē kopīgi pasākumi</li></ul>	<p>līdzšinējo vidi un dzīves kvalitāti</p> <ul style="list-style-type: none"><li>• Nepietiekama pašvaldības iesaiste var kavēt attīstību</li></ul>

### 3 Ciema attīstības vīzija un prioritātes

#### 3.1 Ilgtermiņa vīzija par ciema nākotni

**Birznieku ciems ir ciems Ādažu novada centrālajā daļā, kurā jūtams aktīva un attīstīta uzņēmējdarbība, kas ar ērtiem savienojumiem sasaista Ādažu un Carnikavas pagastu teritorijas un kurā iedzīvotāji var baudīt mierīgu dzīvi labiekārtotā apkārtnē.**

#### 3.2 Galvenās prioritātes un stratēģiskie mērķi

Birznieku ciema galvenās **prioritātes**:

1. Kopienas saliedētība un sabiedriskā dzīve
2. Infrastruktūras attīstība un mobilitāte
3. Uzņēmējdarbības un ekonomikas attīstība
4. Vides kvalitātes un apsaimniekošanas uzlabošana

Atbilstoši izvirzītajām prioritātēm, noteikti ciema **stratēģiskie mērķi un uzdevumi**:

Prioritāte	Stratēģiskais mērķis	Uzdevums
<b>1. Kopienas saliedētība un sabiedriskā dzīve</b>	Veicināt ciema iedzīvotāju kopā būšanu un informācijas apmaiņu	<ul style="list-style-type: none"> <li>• Organizēt kopienas pasākumus, lai veidotu saliedētību</li> <li>• Organizēt regulāras tikšanās, aptaujas un diskusijas par ciema attīstību</li> <li>• Organizēt kopīgus pasākumus</li> </ul>
<b>2. Infrastruktūras attīstība un mobilitāte</b>	Attīstīt ciema teritorijā esošo ceļa un mikromobilitātes infrastruktūru, kā arī nodrošināt iedzīvotājiem iespēju izmantot sabiedriskā transporta pakalpojumus	<ul style="list-style-type: none"> <li>• Veidot ciema centru ar infrastruktūru un pakalpojumiem</li> <li>• Uzlabot sabiedriskā transporta pieejamību, uzlabot autobusu kustības grafikus</li> <li>• Izbūvēt gājēju un velo celiņus no Birzniekiem uz Ādažiem un Carnikavu</li> <li>• Veidot gājēju tuneli zem A1 šosejas pie Gaujas tilta</li> <li>• Uzstādīt satiksmes organizācijas uzlabojumus (papildus zīmes, kreisais pagrieziena noteiktos laikos)</li> <li>• Izbūvēt kvalitatīvu autoceļu A1 un P1 šķērsošanu, t.sk., gājēju un velo infrastruktūras attīstība</li> <li>• Uzlabot ceļa segumu, t.sk., Pumpuru ielā, Birznieku ielā</li> <li>• Izbūvēt apgaismojumu Birznieku ielā</li> <li>• Izveidot pieturvietās nojumes</li> </ul>
<b>3. Uzņēmējdarbības un ekonomikas attīstība</b>	Attīstīt uzņēmējdarbības un tūrisma iespējas ciema teritorijā, sekmējot ciema ekonomisko attīstību	<ul style="list-style-type: none"> <li>• Attīstīt vietējos uzņēmumus un pakalpojumus</li> <li>• Veicināt lauksaimniecības un tūrisma attīstību</li> </ul>
<b>4. Vides kvalitātes un apsaimniekošanas uzlabošana</b>	Attīstīt publisko ārtelpu, atkritumu apsaimniekošanu un vides kvalitāti	<ul style="list-style-type: none"> <li>• Attīstīt zaļās zonas, stādīt apstādījumus</li> <li>• Uzlabot atkritumu apsaimniekošanu</li> <li>• Veidot trokšņu sienas, lai mazinātu satiksmes troksni</li> </ul>

## 4 Rīcības plāns

### 4.1 Ciemā plānotie pasākumi, to īstenošanas termiņi un īstenotājs

Nr.p.k.	Projekts / aktivitāte	Vai ir AP*	Atbildīgais	Termiņi		
				Īstermiņa (līdz 2027.)	Vidēja termiņa (līdz 2029.)	Ilgtermiņa (pēc 2029.)
<b>1</b>	<b>Transporta infrastruktūra</b>					
1.1.	Kvalitatīva autoceļa A1 un P1 šķērsojuma izbūve, uzlabojot gājēju un velo infrastruktūru	Ā3.2.3.1.; Ā3.1.1.2.; Ā3.2.1.1.; Ā3.2.3.3.; Ā14.1.2.9.; Ā14.1.3.1.; C3.1.1.3.; C3.2.1.1.	LVC			
1.2.	Gājēju tuneļa izveide zem A1 šosejas pie Gaujas tilta	Ā3.2.3.1.; Ā3.1.1.2.; Ā3.2.1.1.; Ā3.2.3.3.; Ā6.3.1.2.; Ā14.1.2.9.; Ā14.1.3.4.; Ā14.1.3.1.	LVC			
1.3.	Satiksmes organizācijas uzlabojumi (papildus zīmes, kreisais pagrieziens noteiktos laikos)	Ā3.1.1.2.; Ā14.1.2.9.; Ā14.1.3.1.; C3.1.1.3.	LVC			
1.4.	Pumpuru ielas seguma uzlabošana	Ā3.1.2.2.	CKS			
1.5.	Birznieku ielas seguma uzlabošana	Ā3.1.2.2.	CKS			
1.6.	Gājēju un velo celiņa izveide no Birzniekiem uz Ādažiem	Ā3.2.3.1.; Ā3.2.3.3.; Ā6.3.1.2.	Pašvaldība			
1.7.	Gājēju un velo celiņa izveide no Birzniekiem uz Carnikavu	Ā3.2.3.1.; Ā3.2.3.3.; Ā6.3.1.2.; C3.1.1.3.; C6.3.1.9.	Pašvaldība			
<b>2</b>	<b>Sabiedriskais transports</b>					
2.1.	Autobusa pieturvietas nojumes izveide	Ā6.3.1.1.; Ā3.2.3.6.	CKS			
<b>3</b>	<b>Teritorijas labiekārtošana</b>					
<b>4</b>	<b>Vide</b>					
<b>5</b>	<b>Kopiena</b>					
<b>6</b>	<b>Citas jomas</b>					

\* *Atsauce uz Attīstības programmas atbilstošo pasākumu*

Pasākumi, kuri tiek veikti patstāvīgi, vai tas būtu jādara patstāvīgi, bet kuriem jāpievērš īpaša uzmanība:

## Ādažu novada Birznieku ciema attīstības plāns līdz 2027.gadam un ilgtermiņa ieceres

<b>Pasākumi, kas jāveic patstāvīgi</b>	<b>Īstenotājs</b>
Sabiedriskā transporta maršrutu pārskatīšana, pielāgojot tos iedzīvotāju aktuālajām vajadzībām	ATD, RPR
Atkritumu šķirošanas uzlabošana	CKS
Ciema centra attīstība ar nepieciešamo infrastruktūru un pakalpojumiem	Kopiena
Zaļās teritorijas attīstība	Kopiena
Ilgspējīgas lauksaimniecības un tūrisma attīstības veicināšana	Privātpersonas
Kopienas pasākumu organizēšana, lai veicinātu iedzīvotāju saliedētību	Kopiena
Regulāru tikšanos, aptauju un diskusiju rīkošana par ciema attīstību	Kopiena

### **Saīsinājumi:**

**AP** – Ādažu novada Attīstības programma (2021.-2027.)

**ATD** – valsts sabiedrība ar ierobežotu atbildību “Autotransporta direkcija”

**CKS** – pašvaldības aģentūra “Carnikavas komunālserviss”

**LVC** – valsts sabiedrība ar ierobežotu atbildību “Latvijas Valsts ceļi”

**RPR** – Rīgas plānošanas reģions

## 5 Uzraudzības un novērtēšanas sistēma

Ciema attīstības plānā ir noteikta attīstības vīzija, attīstības prioritātes, stratēģiskie mērķi un to sasniegšanai noteikti pasākumi līdz 2027. gadam. Investīciju plāns ir izvirzīto prioritāšu, to mērķu un pasākumu īstenošanas instruments ciemam nepieciešamo investīciju plānošanai. Projektu īstenošanai plānots piesaistīt pašvaldības, valsts, Eiropas Savienības un citus finanšu resursus. Projektus var realizēt gan vietējā kopiena, gan pašvaldība, saskaņā ar ieviešanas brīdī esošo situāciju un resursu pieejamību.

Birznieku ciema attīstības plāna uzraudzībai ir noteikti rādītāji, kas palīdzēs novērtēt, vai un cik veiksmīgi tiek īstenoti plāna mērķi un uzdevumi.

Rādītāja nosaukums	Bāzes rādītājs (2024)	Vēlamais rādītājs (2027)
Iedzīvotāju īpatsvars, kas jūtas piederīgi savai kopienai / ciemam*	33%	>50%
Iedzīvotāju īpatsvars, kas ir apmierināts vai drīzāk apmierināts ar teritorijas labiekārtojumu ciemā*	33%	>50%
Iedzīvotāju īpatsvars, kas ir apmierināts vai drīzāk apmierināts ar iespēju iesaistīties sava ciema attīstības plānošanā, attīstībā*	0%	>50%
Realizēto pasākumu skaits	0	1

\* rādītājs noteikts, veicot iedzīvotāju aptauju

Rādītāji tiks uzraudzīti, lai izvērtētu progresu, veiktu nepieciešamās korekcijas esošajā dokumentā un sniegtu priekšlikumus nākamā ciema attīstības plāna izstrādei. Tie tiks analizēti pēc nepieciešamības, kā arī veicot Ādažu novada attīstības programmas monitoringu (reizi trīs gados attīstības programmas uzraudzības ziņojums tiks papildināts ar pārskatu par ciemu attīstības plānu īstenošanu, izvērtējot galvenos sasniegumus un problēmas). Par ciema attīstības plāna uzraudzību ir atbildīga Attīstības un projektu nodaļa. Tās galvenais uzdevums ir vadīt un koordinēt uzraudzības procesu, identificējot, vai ciema plānā definēto rādītāju sasniegšana norit atbilstoši plānotajam. Uzraudzības procesā tiek iesaistīti arī iedzīvotāju padomes locekļi, vietējā kopiena, kā arī pašvaldības speciālisti un struktūrvienības, kas rīcības plānā norādīti kā atbildīgie par aktivitāšu izpildi vai projektu īstenošanu. Ciema attīstības plāna aktualizācija var notikt, aktualizējot Ādažu novada attīstības programmu.

## Pielikumi

## Sanāksmju laikā sniegtā informācija

### 12.09.2024., Birznieki

#### Kopienas stiprināšana:

- Sanāksme sākās ar savstarpējo iepazīšanos.
- Jātaisa kopīgs pasākums.
- Kur ir ciema centrs?
- Mana dzimtene, dzimtais novads, dzimtās mājas
- Labi kaimiņi
- Vairākās paaudzēs saistīta ar Ādažiem

#### Transporta infrastruktūra:

- A1 šķērsojums. Trokšņi traucē. Problēmas ir visiem – tas jārīcina. Intensitāte un troksnis ir pieaudzis. Trokšņu siena nepieciešama
- Lieliem ceļiem ir platākas aizsargjoslas (tas būtu lielākais apgrūtinājums, teritoriju izņemot ārā no ciema teritorijas).
- Jāveido tunelis zem A1 pie Gaujas tilta. Te ir melnais punkts. Nepieciešama mobilitāte ar šķērsošanu
- Dambi nevar izmantot.
- Apgaismojums uz Birznieku ielas.
- Nav gājēju drošība, celiņi, velo celiņi
- Jāsalabo ceļa segums
- Nav apgaismojums
- Vajag vairāk velo celiņu Ādaži – Carnikava
- Vajag kreiso pagriezienu ar papildus zīmi no 22-06 ir atļauts
- Nepieciešama ērta piekļuve gan ar sabiedrisko, gan ar privāto transportu
- Jāsalabo Pumpuru ielas bedres
- Nepieciešams aplis

#### Vide, dabas aizsardzība:

- Jāattīsta sabiedriskā ārtelpa.
- Tīra daba – ciema stiprā puse
- Vajag vairāk apstādījumu
- Trūkst šķirojamo atkritumu konteineri
- Jānostiprina dambis
- Smakas (Ogļu filtri), smags gaiss

#### Uzņēmējdarbība, tās attīstība:

- Vajadzētu kādu veikalu, pakalpojumus.
- Par atbalsta piešķiršanu LADā – jāatsūta LAD vēstule ar skaidrojumu, kas mainītos, ja teritoriju izņem no ciema teritorijas.

#### Sabiedriskais transports:

- Autobusa pietura – nav ērti izmantojama.
- Jāattīsta sabiedriskā transporta pakalpojumu pieejamība.

- Ziemā autobuss bieži neapstājas pieturā.
- Vai var ietekmēt to, ka LVC neslēdz pieturvietas? Sabiedriskais transports nebūs pieejams. RPR arī jāiesaista saistībā ar sabiedrisko transportu. Autobusu vajadzētu pa P1.
- Jāizveido nojume pieturvietā.
- Vajag vairāk sabiedriskā transporta
- Sabiedriskais transports daļa 6824 iet caur Strēlniekiem, daļa caur Birzniekiem

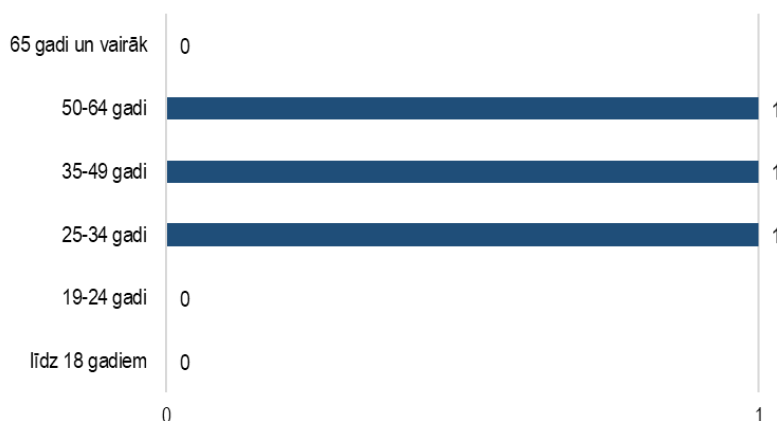
### **Teritorijas izmaiņas, teritorijas plānošana:**

- Krustojas 4 ciemu un Ādažu pilsētas robežas.
- Lielākā daļa ciema zonējuma ir lauksaimniecības zemes. Ir saņemti 2 iesniegumi, kas vēlas, lai viņus izslēdz no ciema teritorijas.
- Netiek līdz pastkastītei.
- Labi, ka nav pilsēta
- Ir labi pārvaldīts novads
- Mājai 99 gadi
- Vēlas ciemu bez daudzdzīvokļu apbūves

## Iedzīvotāju aptaujas rezultāti

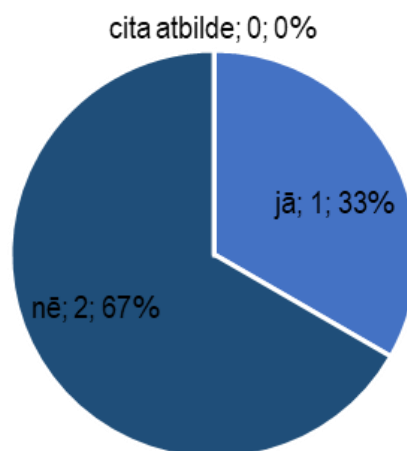
Lai noskaidrot Ādažu novada iedzīvotāju viedokli par situāciju savā ciemā un vēlamajām tā izmaiņām līdz 2027.gadam, tika organizēta iedzīvotāju aptauja. Aptauja tika veikta, organizējot to attālināti ([https://ej.uz/Adazu\\_ciemi](https://ej.uz/Adazu_ciemi)), laika posmā no 01.05.2024. līdz 31.10.2024. Informācija par aptauju bija pieejama pašvaldības tīmekļa vietnē, kur ciemu attīstības plānu izstrādes procesam izveidota atsevišķa sadaļa “Aktualitātes” / “Sabiedrības līdzdalība” / “Ciemu/apkaimju attīstības plāni” (<https://www.adazunovads.lv/lv/cienuapkaimju-attistibas-plani>). Aptaujas elektroniskā anketa iedzīvotājiem tika izplatīta, izmantojot pašvaldības Facebook kontu (<https://www.facebook.com/adazilv/>), kā arī vietējo apkaimju Facebook konus. No Birznieku ciema aptaujā piedalījās 3 respondenti.

Aptaujā tika pārstāvētas vecuma grupas no 25 līdz 64 gadiem.



1.attēls Atbildes uz jautājumu “2. Jūsu vecuma”

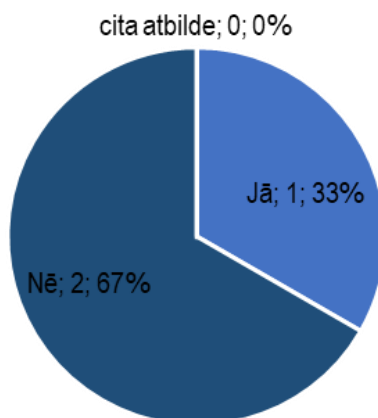
Lielākā daļa (67%) aptaujas dalībnieku nejūtas piederīgi savai kopienai / ciemam.



2.attēls Atbildes uz jautājumu “3. Vai jūtaties piederīgs savai kopienai / ciemam?”

## Ādažu novada Birznieku ciema attīstības plāns līdz 2027.gadam un ilgtermiņa ieceres

Atbildot uz jautājumu “Vai jūsu kopienai / ciemam ir vienota identitāte?”, apstiprinoši atbildēja 33% respondentu, bet lielākā daļa (67%) no viņiem uzskata, ka Birznieku kopienai / ciemam nav vienota identitāte.

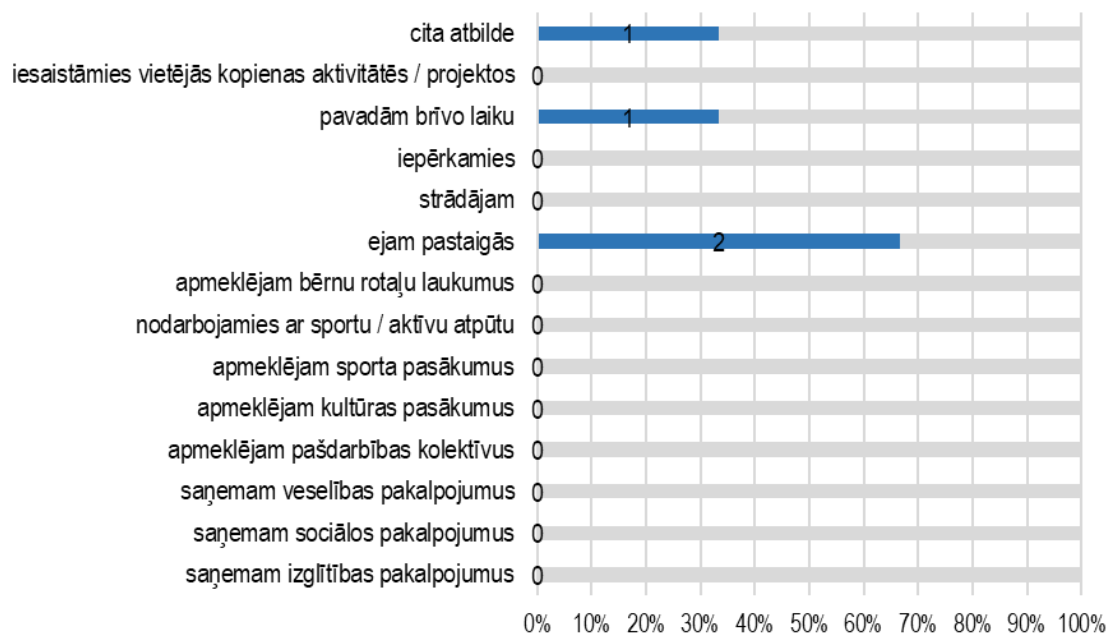


### 3.attēls Atbildes uz jautājumu “4. Vai Jūsu kopienai / ciemam ir vienota identitāte?”

Kā savas kopienas / ciema vērtības tika norādīts:

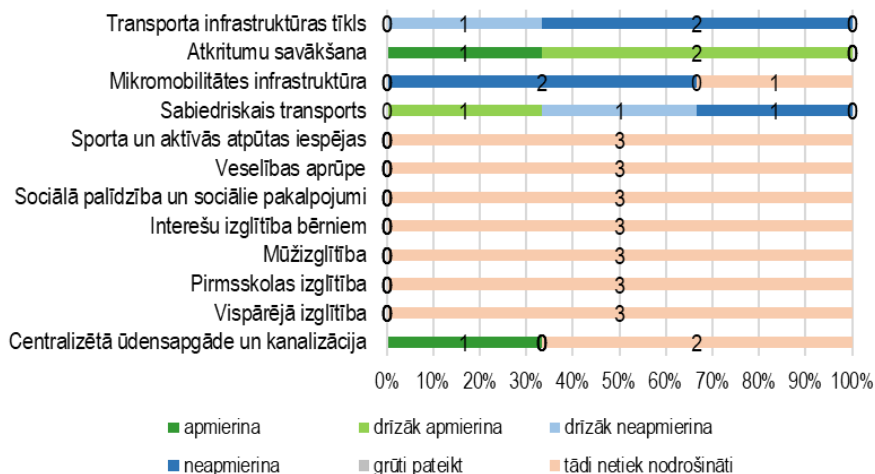
- Nav ne jausmas.

Lielākā daļa Birznieku ciema respondentu savā ciemā dodas pastaigās (67%) un pavada tur brīvo laiku (43%). Pie citām atbildēm tika norādīts, ka cilvēks un viņa ģimene dzīvo savā viensētā.



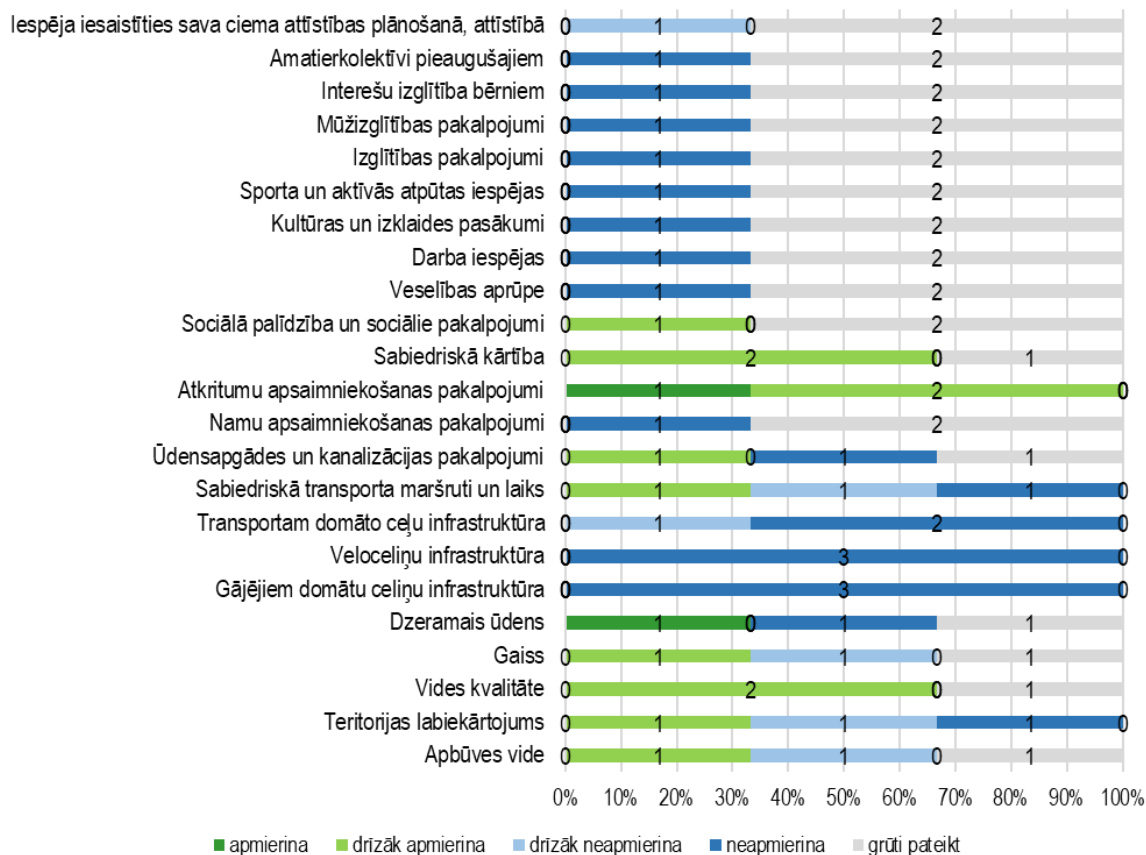
### 4.attēls Atbildes uz jautājumu “6. Kādas darbības Jūs / Jūsu ģimenes locekļi veicat savā ciemā?”

Novērtējot dažādu pakalpojumu un jomu pieejamību Birznieku ciemā, respondenti vislabāk novērtē atkritumu savākšanu. Vissliktākā pieejamība ir transporta infrastruktūrai.



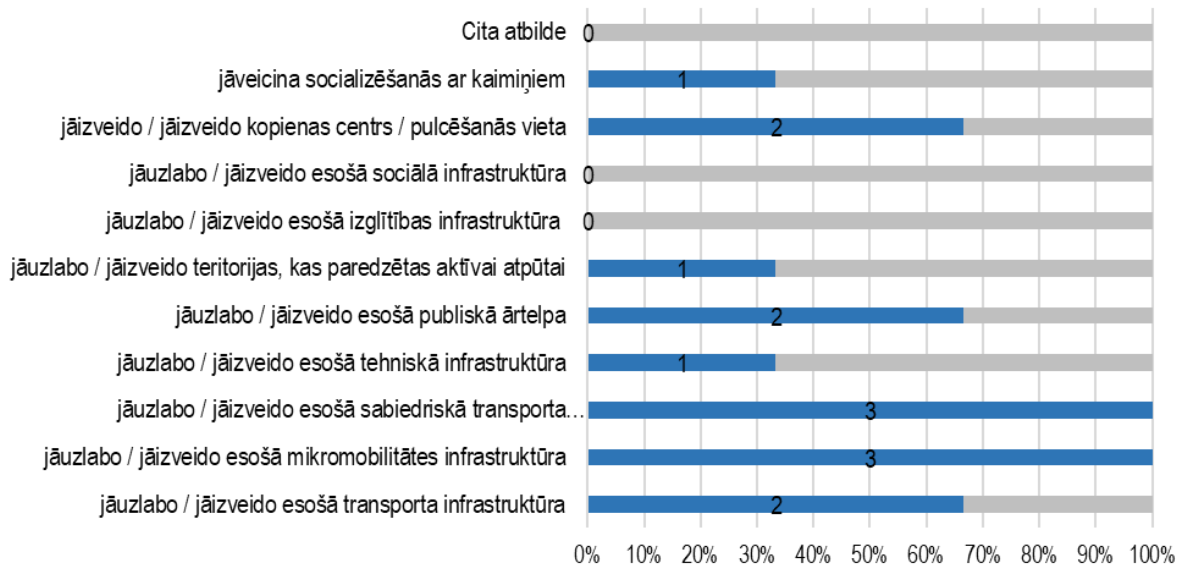
### 5.attēls Atbildes uz jautājumu “7. Novērtējiet, kāda ir šādu pakalpojumu un jomu PIEEJAMĪBA Jūsu ciemā”

Atbildot uz jautājumu “Novērtējiet, kāda ir KVALITĀTE šādās jomās Jūsu ciemā”, visi Birznieku ciema iedzīvotāji (to, ka tā apmierina vai drīzāk apmierina, norādīja 100% respondentu) visaugstāk novērtēja atkritumu apsaimniekošanas pakalpojumus. Vairāk kā puse no respondentiem norādīja, ka viņus apmierina, vai drīzāk apmierina sabiedriskā kārtība (67%), vides kvalitāte (67%). Vissliktākā kvalitāte (tā neapmierina vai drīzāk nepmierina 100% respondentu) ir transportam domāto ceļu infrastruktūrai, veloceļu infrastruktūrai un gājējiem domātai ceļu infrastruktūrai. Vairāk kā puse no respondentiem norādīja, ka viņus neapmierina, vai drīzāk neapmierina sabiedriskā transporta maršruti un laiki (67%), teritorijas labiekārtojums (67%).



### 6.attēls Atbildes uz jautājumu "8. Novērtējiet, kāda ir KVALITĀTE šādās jomās Jūsu ciemā"

Birznieku ciemā vai tā tuvumā būtu nepieciešams izveidot mikromobilitātes infrastruktūru (100%), uzlabot esošo sabiedriskā transporta infrastruktūru (100%), esošo transporta infrastruktūru (67%), uzlabot esošo publisko ārtelpu (67%). To, ka ciemā būtu jāveido kopienas centrs / pulcēšanās vieta, norādīja 67% respondentu.



### 7.attēls Atbildes uz jautājumu "9. Kas būtu jāuzlabo Jūsu ciemā, lai uzlabotu jūsu kopienas dzīves kvalitāti (var norādīt vairākas atbildes)? Ciemā / tā tuvumā"

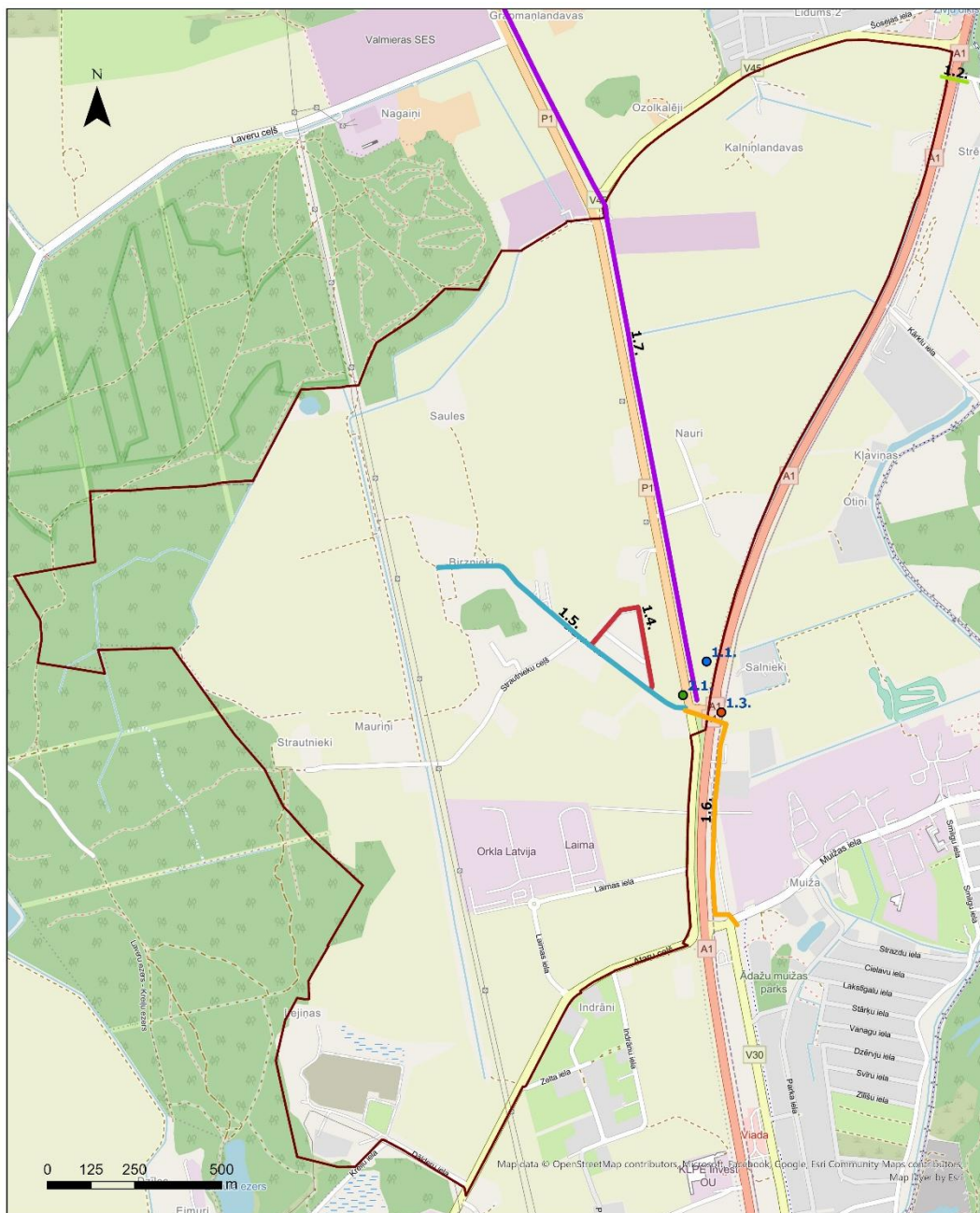
Kā galvenās problēmas Birznieku ciemā iedzīvotāji norāda:

- **Transporta jomā:**
  - A1 šķērsošana ir ar dzīvības risku. Pat privātās automašīnas esamība nedod cilvēcīgu iespēju nokļūt mājās vai no tām. (2x)
  - Aizliegtais kreisais pagrieziena no Tallinas šosejas A1 uz P1 (Ādaži-Carnikava) krustojuma. Tagad iestājoties rudenim/ziemai uz Birznieku ielas, Strautnieku ceļa nav ielas izgaismojuma.
- **Sabiedriskā transporta jomā:**
  - Galvenā problēma, pilnīgi neapmierinoša, lai neteiktu skarbāk, sabiedriskā transporta nodrošinājums.

Runājot par sava **ciema un kopienas nākotni**, Birznieku ciema iedzīvotāji norāda, ka ciemā jābūt:

- Vēlētās var jau daudz ko, bet vai tas ir realizējams pārskatāmā nākotnē – šaubos. Protams cerība mirst pēdējā - tāpēc vēlētos, lai iedzīvotāju domas un viedokļus reāli ņemtu vērā realizējot kādas ieceres vai projektus, ne tikai ķeksīša pēc.
- Kā vairāk attīstītu.

### Iedzīvotāju norādītie veicamie uzlabojumi



- 1.1. A1 un P1 šķērsojuma izbūve
- 2.1. Autobusa pieturvietas nojumes izveide
- 1.3. Satiksmes organizācijas uzlabojumi (papildus zīme)
- 1.4. Pumpuru ielas seguma uzlabošana
- 1.5. Birznieku ielas seguma uzlabošana
- 1.6. Gājēju un velo ceļņa izveide uz Ādažiem
- 1.7. Gājēju un velo ceļņa izveide uz Carnikavu
- 1.2. Gājēju tuneļa izveide zem A1 šosejas
- Birznieku ciems