

# **Ādažu novada Ataru ciema attīstības plāns līdz 2027.gadam un ilgtermiņa ieceres**



**26.03.2026.**

### Kopsavilkums

Dokuments "Ādažu novada Ataru ciema attīstības plāns līdz 2027. gadam un ilgtermiņa ieceres" ir stratēģisks dokuments, kas detalizētāk definē Ataru ciema attīstības virzienus un pasākumus, kas veicami gan vidējā, gan ilgtermiņa perspektīvā. Ciema attīstības plānā paredzētie pasākumi tiks īstenoti, balstoties uz sadarbību starp dažādām iesaistītajām pusēm: ciema kopienu, pašvaldību un citām atbildīgajām iestādēm. Plānu paredzēts ieviest, ievērojot pieejamos finanšu un cilvēkresursus. Pasākumu īstenošana notiks, izmantojot dažādus finansēšanas avotus, tostarp pašvaldības un citu iestāžu budžeta līdzekļus, Eiropas Savienības fondus un privātās investīcijas.

Ciema attīstības plāna izstrāde tika veikta periodā no 2024. gada maija līdz 2025. gada novembrim. Ciema attīstības plāna izstrādi iniciēja Ādažu novada pašvaldības Attīstības un projektu nodaļa, tomēr, uzsākot ciema attīstības plānu izstrādi, šajā procesā tika aicināti iesaistīties vietējie iedzīvotāji, sniedzot savu viedokli gan par esošo situāciju, gan par vēlamajām izmaiņām savā ciemā.

Ataru ciema **attīstības plāna mērķis** ir nodrošināt līdzsvarotu un drošu ciema attīstību, kas veicina vietējo iedzīvotāju labklājību, uzlabo infrastruktūru un sabiedriskos pakalpojumus un saglabā dabas un kultūrvēsturisko mantojumu nākamajām paaudzēm.

#### Attīstības plāna uzdevumi:

- Apkopot analīzi par ciema telpisko izvietojumu, iedzīvotāju demogrāfiju, infrastruktūru, ekonomikas stāvokli un vides aspektiem
- Izveidot ilgtermiņa vīziju, kas atspoguļo ciema kopienas vēlmes un potenciālu
- Formulēt ciema galvenās prioritātes un stratēģiskos mērķus
- Izveidot konkrētu rīcības plānu ar skaidri definētiem projektiem, termiņiem, atbildīgajām personām un finansējuma avotiem
- Noteikt veidu, kā regulāri uzraudzīt plāna īstenošanas gaitu un izvērtēt rezultātus.

**Ataru ciema ilgtermiņa vīzija:** Ataru ciems ir draudzīga un sakopta vieta, kur ģimenēm un bērniem ir radīta droša un ērta vide, un Ataru ezers kļūst par labiekārtotu atpūtas vietu visiem iedzīvotājiem. Šeit valda cieņa pret kaimiņiem un kopības gars, kas veicina aktīvu un sirsnīgu kopienas dzīvi.

#### Ataru ciema galvenās prioritātes:

1. Kopienas saliedētība un kultūras attīstība
2. Infrastruktūras un transporta uzlabošana
3. Uzņēmējdarbības un vietējās ekonomikas attīstība
4. Dabas un atpūtas teritoriju sakārtošana

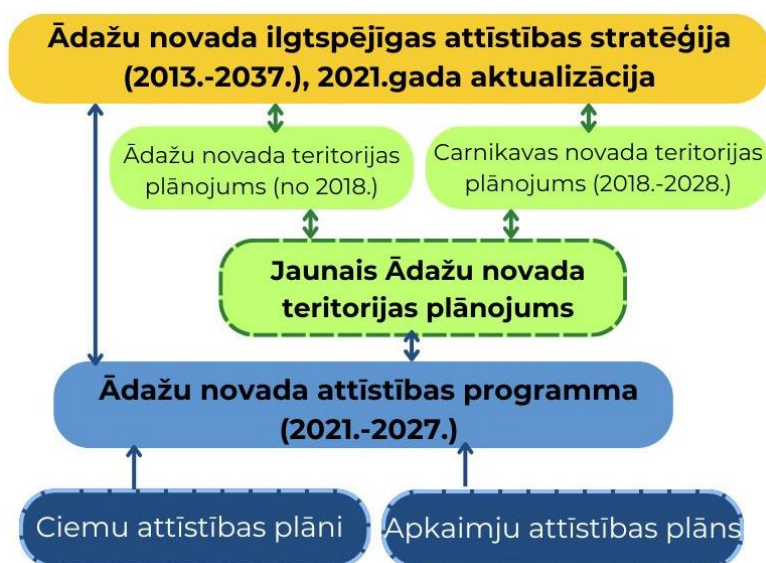
## Saturs

<b>Kopsavilkums</b> .....	1
<b>Ievads</b> 3	
<b>1 Ataru ciema esošās situācijas raksturojums</b> .....	5
1.1 Telpiskais novietojums .....	5
1.2 Kultūrvēsturiskais apraksts.....	6
1.3 Iedzīvotāji.....	7
1.4 Infrastruktūra .....	9
1.5 Vide .....	12
1.6 Ciema robežas atbilstoši jaunajam Teritorijas plānojumam.....	13
1.7 Civilā aizsardzība .....	15
<b>2 Ciema SVID</b> .....	17
<b>3 Ciema attīstības vīzija un prioritātes</b> .....	20
3.1 Ilgtermiņa vīzija par ciema nākotni .....	20
3.2 Galvenās prioritātes un stratēģiskie mērķi.....	20
<b>4 Rīcības plāns</b> .....	22
4.1 Ciemā plānotie pasākumi, to īstenošanas termiņš un īstenotājs.....	22
<b>5 Uzraudzības un novērtēšanas sistēma</b> .....	24
<b>Pielikumi</b> .....	25

## Ievads

Ādažu novadam ir izstrādāti vairāki plānošanas dokumenti (stratēģija, attīstības programma, teritorijas plānojums), kuros noteikts – kā attīstīt novada teritoriju, lai uzlabotu iedzīvotāju dzīvi, sakārtotu ceļus un citu infrastruktūru, attīstītu sabiedriskos pakalpojumus, vienlaikus rūpējoties par dabas un kultūras vērtībām. Tie kalpo kā stratēģisks ietvars pašvaldības lēmumu pieņemšanai un vietējās kopienas attīstības koordinēšanai.

**Ciema attīstības plāns**, kaut arī nav minēts normatīvajos aktos, ir daļa no plašākās teritoriālās plānošanas sistēmas, un ir **saistīts ar Ādažu novada plānošanas dokumentiem, detalizējot konkrētās teritorijas attīstību**. Dokuments “Ādažu novada Ataru ciema attīstības plāns līdz 2027. gadam un ilgtermiņa ieceres” ir stratēģisks dokuments, kas detalizētāk definē Ataru ciema attīstības virzienus un pasākumus, kas veicami gan vidējā, gan ilgtermiņa perspektīvā. Šī dokumenta saturs ir saistīts ar pašvaldības kopējo plānošanas ietvaru: Ataru ciema attīstības plāns kalpos kā papildinošs instruments pašvaldības attīstības plānošanā, sniedzot detalizētāku informāciju par konkrētā ciema specifiskajām vajadzībām un attīstības prioritātēm pašvaldības attīstības programmai.



1 attēls *Ciema attīstības plāna vieta pašvaldības plānošanas dokumentu hierarhijā*

Ciema attīstības plānā paredzētie pasākumi tiks īstenoti, balstoties uz sadarbību starp dažādām iesaistītajām pusēm: ciema kopienu, pašvaldību un citām atbildīgajām iestādēm. Plānu plānots ieviest, ievērojot pieejamos finanšu un cilvēkresursus. Pasākumu īstenošana notiks, izmantojot dažādus finansēšanas avotus, tostarp pašvaldības un citu iestāžu budžeta līdzekļus, Eiropas Savienības fondus un privātās investīcijas. Īstenošanas process tiks regulāri izvērtēts un pielāgots, lai nodrošinātu efektivitāti un atbilstību reālajai situācijai ciemā.

Ataru ciema attīstības plāna **mērķis** ir nodrošināt līdzsvarotu ciema attīstību, kas veicina vietējo iedzīvotāju labklājību, uzlabo infrastruktūru un sabiedriskos pakalpojumus un saglabā dabas un kultūrvēsturisko mantojumu nākamajām paaudzēm.

### Attīstības plāna **uzdevumi**:

- Apkopot analīzes rezultātus par ciema telpisko izvietojumu, iedzīvotāju demogrāfiju, infrastruktūru, ekonomikas stāvokli un vides aspektiem
- Izveidot ilgtermiņa vīziju, kas atspoguļo ciema kopienas vēlmes un potenciālu
- Formulēt ciema galvenās prioritātes un stratēģiskos mērķus
- Izveidot konkrētu rīcības plānu ar skaidri definētiem projektiem, termiņiem, atbildīgajām personām un finansējuma avotiem
- Noteikt veidu, kā regulāri uzraudzīt plāna īstenošanas gaitu un izvērtēt rezultātus

Ciema attīstības plāna izstrāde tika veikta periodā no 2024. gada maija līdz 2025. gada novembrim. Ciema attīstības plāna izstrādi iniciēja Ādažu novada pašvaldības Attīstības un projektu nodaļa, tomēr, uzsākot ciema attīstības plānu izstrādi, šajā procesā tika aicināti iesaistīties vietējie iedzīvotāji, sniedzot savu viedokli gan par esošo situāciju, gan par vēlamajām izmaiņām savā ciemā. Iedzīvotāji vislabāk pārzina savas ikdienas vajadzības, problēmas un vēlmes, tāpēc Ataru iedzīvotāju līdzdalība plāna izstrādē bija ļoti svarīga. Lai aktivizētu iedzīvotājus, tika organizētas 2 tikšanās (21.08.2024., 11.09.2025.) un iedzīvotāju aptauja (10.05.2024.-30.11.2024.), kuras mērķis bija noskaidrot Ādažu novada iedzīvotāju viedokli par situāciju savā ciemā un vēlamajām tā izmaiņām līdz 2027.gadam. No Ataru ciema aptaujā piedalījās 5 respondenti.



2 attēls *Ataru ciema iedzīvotāju tikšanās 11.08.2024.*



3 attēls *Ataru ciema iedzīvotāju tikšanās 11.09.2025.*



Par līdzdalības iespējām sabiedrība tika informēta pašvaldības tīmekļa vietnē, pašvaldības un vietējās kopienas sociālajos tīklos, informatīvajos laikrakstos, kā arī aicinot iedzīvotājus personiski. Ciemu attīstības plānu izstrādes jaunumiem pašvaldības mājas lapā izveidota atsevišķa sadaļa.

Ataru ciema attīstības plānu izstrādāja Ādažu novada pašvaldības Attīstības un projektu nodaļas vadītāja Inga Pērkone sadarbībā ar ciema iedzīvotājiem.

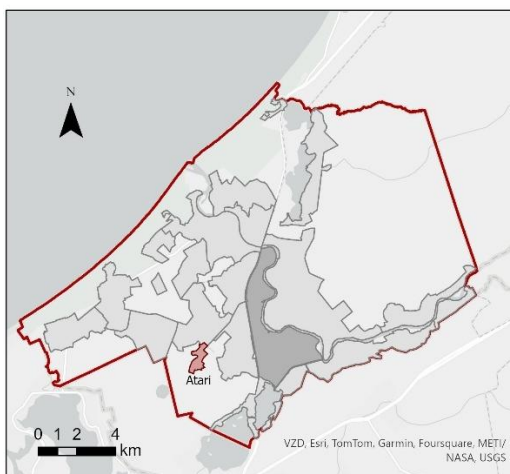
## 1 Ataru ciema esošās situācijas raksturojums

### 1.1 Telpiskais novietojums

Ataru ciems atrodas Ādažu novada Dienvidrietumu pusē, aptuveni 7 km attālumā no Ādažu pilsētas centra (skat. 4. attēlu).

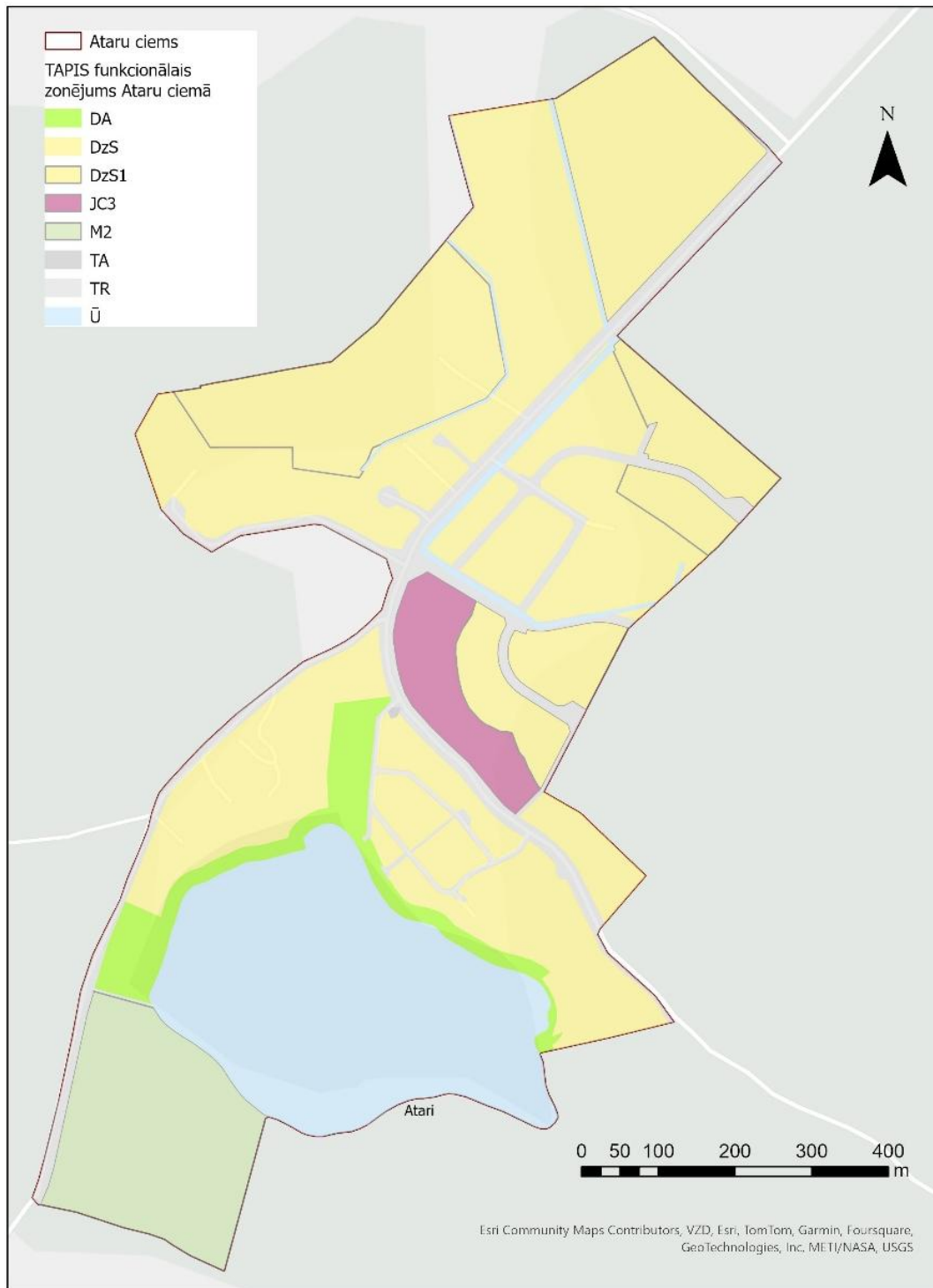
Ataru ciema teritorija ir 0,75 km<sup>2</sup> liela un platības ziņā tas ir 3. mazākais Ādažu novada ciems.

Ataru ciemam nav izteikts centrs.



4 attēls Ataru ciems Ādažu novadā

Atbilstoši Ādažu novada teritorijas plānojumā (2018.) noteiktajam funkcionālajam zonējumam, Ataru ciems izceļas ar plašām mežu teritorijām (M2), kas veido tā galveno dabas bagātību un nodrošina ainavisku un ekoloģiski vērtīgu vidi. Lielāko apbūves daļu aizņem savrupmāju teritorijas (DzS, DzS1), kas norāda uz zema apbūves blīvuma un ģimenēm draudzīgu dzīvesvietu. Ūdeņu teritorijas (Ū) un dabas un apstādījumu zonas (DA) papildina ciema dabas resursu bagātību, savukārt rūpniecisko un publisko teritoriju trūkums uzsver ciema orientāciju uz dzīvojamo vidi un dabas vērtību saglabāšanu. Sabiedrisko pakalpojumu un dzīves kvalitātes nodrošināšanai ciemā ciema centrālajā daļā paredzēta jauktas centra apbūves zona (JC3). Skat. 5.attēlu.



5 attēls Ataru ciema funkcionālais zonējums

## 1.2 Kultūrvēsturiskais apraksts<sup>1</sup>

Vietvārds *Atari* vai *Atari/Ataru* parādās kā viens no vissenākajiem hidronīmiem un zemju nosaukumiem Ādažu apkārtnē, kurš, visticamāk, radies no vietvārda *Ottern* jeb

<sup>1</sup> Pētersone, Elita. *Ādaži. Pagātnes dialogs ar tagadni*. Ādaži: Ādažu novada dome, 2019. 264 lpp.

Otter. 17. gadsimta kartēs atrodams arī nosaukums *Alter*.<sup>2</sup> E. Pētersones grāmatā minēts, ka jau 17. gadsimta arklu revīzijās starp Ādažu apkārtnes ezeriem dokumentēts **Ataru ezers (Atersche)**. Savukārt starp Ataru ezeru un Bukultu ielu vēsturiski atradās **Ataru pusmuiža**. Vēl šeit atradās arī mežsarga postenis. Tas norāda, ka vietvārds ir ļoti sens un saistīts ar apkārtnes ezeru, kas kalpojis gan saimnieciskām vajadzībām, gan kā orientieris.

Ataru apkaime kā apdzīvota vieta vēstures avotos parādās saistībā ar **ūdenstilpju izmantošanu**. Revīzijās norādīts, ka ezeri Ādažu pilsnovada teritorijā tika izmantoti zvejai un kā daļa no muižas saimniecības. Ataru ezers bija viens no ezeriem, kur zveja bija pils tiesības vai atsevišķos laikos – zemniekiem ar pienākumu strādāt muižas labā vasaras sezonā. Tas apliecina, ka Ataru apkārtnē jau sen pastāvējusi **saimnieciska darbība**, kas piesaistīta ezeram. Tiesa, 1966. gadā ezera ūdeni gandrīz pilnībā izsūknēja Upesciema zivsaimniecības vajadzībām, taču gada laikā tā ūdenlīmenis pats atjaunojies.<sup>3</sup>

Mājās Ataru ceļā 31, jeb “Suitiņos”, padomju okupācijas laikā, kur dzīvoja autosportiste Baiba Šīrone - Zirne (1932–2020), slepeni tikās Latvijā palikušie akadēmiskās vienības “Austrums” biedri. “Austrums” ir 1883. gadā dibināta studentu mūžorganizācija, kuru studiju laikā izveidoja Jānis Čakste.<sup>4</sup> Par godu šiem notikumiem akadēmiskā vienība pie ēkas uzstādījusi piemiņas plāksni (atrodas privātīpašumā). Pastāv liecības, ka padomju okupācijas laikā ezera krastos atradies arī Latvijas PSR vadītāja Augusta Vosa atpūtas komplekss (“Vosa pirts”), kas bija paredzēts Komunistiskās partijas elitei.<sup>5</sup>

E. Pētersones grāmatā Ataru ezers minēts kā viena no Ādažu pašvaldības raksturīgajām ūdenstilpēm, kas kopā ar citiem mazajiem ezeriem veidojis ainavu, būtisku vietējiem iedzīvotājiem un tās identitātei vairāku gadsimtu garumā. Atari vēsturiski bijusi maza, **viensētu un ezera apkārtnes saimniecību teritorija**, nevis izteikts centrs ar nozīmīgu infrastruktūru. Šodien ciems saglabājis **klusas dzīvojamās teritorijas** funkciju ar izteiktu dabas klātbūtni.

### 1.3 Iedzīvotāji

Ataru ciemā 01.01.2025. dzīvoja 155 iedzīvotājs, kas ir 0,67% no Ādažu novada iedzīvotāju kopskaita.

---

<sup>2</sup> [Vesture.Dodies.lv vēstures kartes - 17. gs. Rīgas Patrimoniālais apgabals](#)

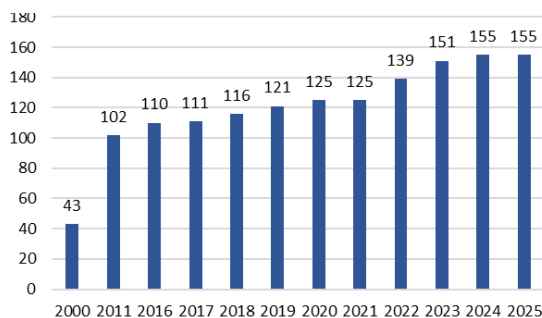
<sup>3</sup> Ataru ezers. [Ezeri.lv datubāze](#).

<sup>4</sup> Austrums 121. gada svētkos Latvijas Universitātē 2004. gada 30. oktobrī. *Akadēmiskā Dzīve*, Nr. 42 (2005. g. janvāris). 101.-104. lpp.

<sup>5</sup> [Ādažos māju saimnieki adrešu mainu sauc par latvisku tradīciju zaudēšanu. Latvijas Sabiedriskie mediji/LTV Panorāma, 2020. g. 6. augustā.](#)

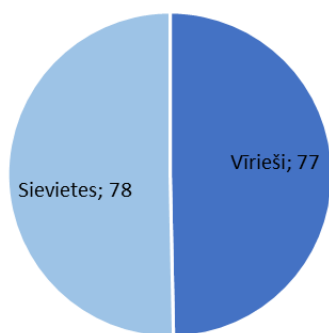
## Ādažu novada Ataru ciema attīstības plāns līdz 2027.gadam un ilgtermiņa ieceres

Iedzīvotāju skaita ziņā Atari ir 10. mazākais Ādažu novada ciems. Savukārt skatoties no teritorijas apdzīvojuma viedokļa, tas ir 9. lielākais ciems novadā (205 cilv./km<sup>2</sup>). Laika posmā no 2000. līdz 2025. gadam iedzīvotāju skaits katru gadu ir palielinājies vidēji par 4% gadā (skat. 6. attēlu).

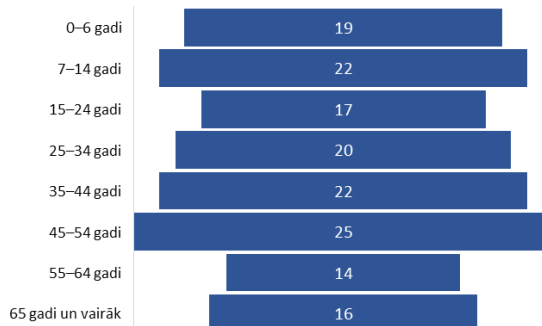


6 attēls Iedzīvotāju skaita izmaiņas Ataru ciemā 2000.-2025., uz gada sākumu (Info: CSP)

Pēc dzimuma vīriešu Ataru ciemā ir nedaudz mazāk nekā sievietes (skat. 7. attēlu). 26% no Ataru iedzīvotājiem ir vecumā līdz 14 gadiem, savukārt 10% - 65 un vairāk gadu vecumā (skat. 8. attēlu).



7 attēls Iedzīvotāju skaits Ataru ciemā pēc dzimuma, 01.01.2025. (Info: CSP)



8 attēls Iedzīvotāju skaits Ataru ciemā vecuma grupās, 01.01.2025. (Info: CSP)

## 1.4 Infrastruktūra



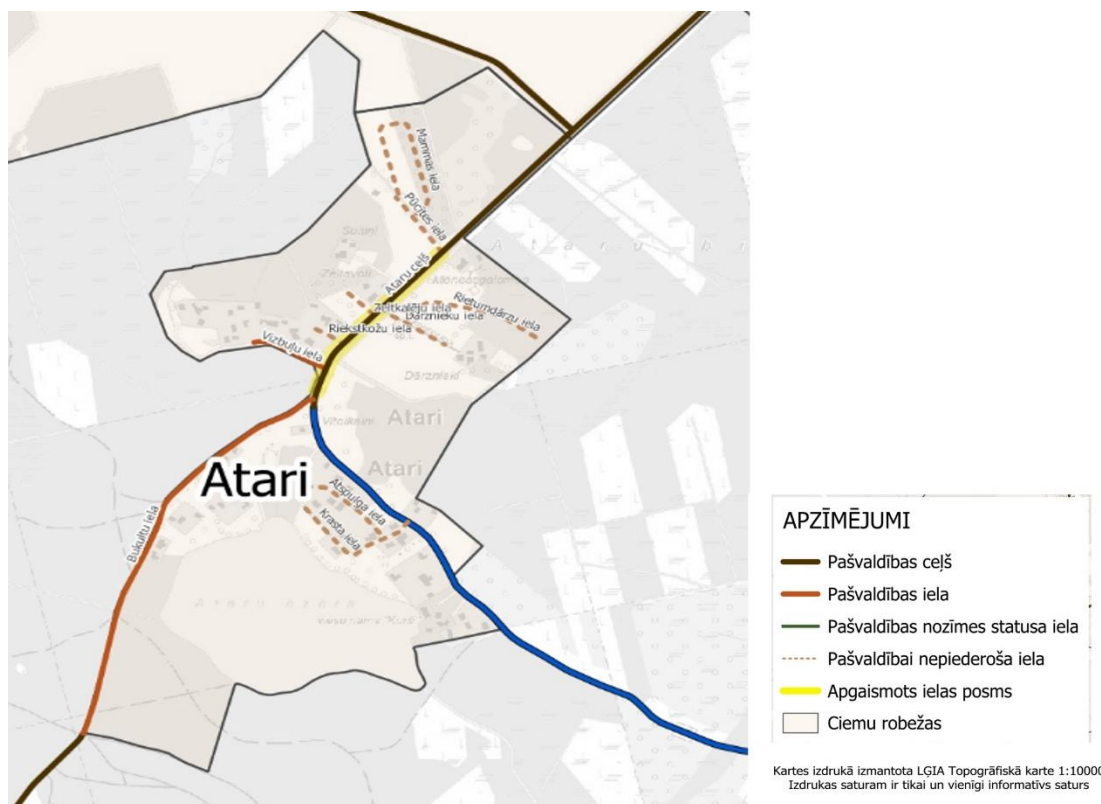
9 attēls Ataru ciema transporta infrastruktūra

### Ceļa infrastruktūra

Atari ir neliels ciems ar ērtu piekļuvi galvenajiem autoceļiem. Ciemu šķērso Bukultu ceļš, kas nodrošina savienojumu ar tuvākajām apdzīvotajām vietām, veicinot ērtu pārvietošanos gan vietējiem iedzīvotājiem, gan apmeklētājiem.

### Ielu apgaismojums

Ielu apgaismojums Ataru ciemā ir pieejams daļēji, kas uzlabo drošību tumšajā diennakts laikā, tomēr vēl ir iespējas attīstīt pilnvērtīgu apgaismojuma sistēmu arī citās ciema teritorijās.



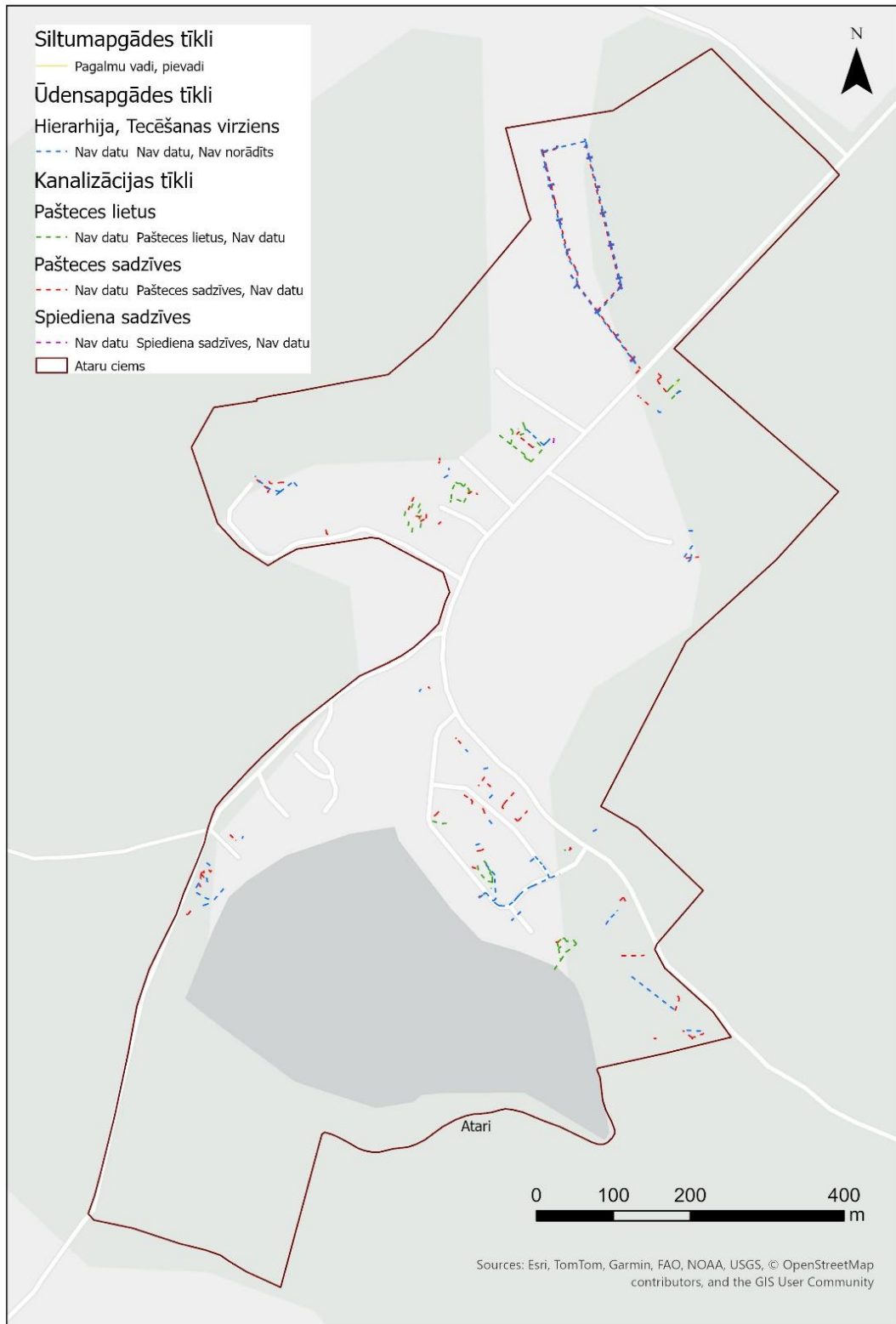
10 attēls **Apgaismotās ielas Ataru ciema teritorijā** (Info avots: P/A “Carnikavas komunālserviss”)

### Velo un gājēju infrastruktūra

Lai gan Ataru ciemā nav izbūvēti velo celiņi, tas atrodas vietējas nozīmes velo maršrutā “Ādaži – Atari”, kas nodrošina savienojumu ar Carnikavas pagastu un “GreenWays Outdoor” velo maršrutu. Šis maršruts piedāvā iespēju gan ikdienas pārvietošanās vajadzībām, gan aktīvai atpūtai dabā, piesaistot velobraucējus un tūristus.

### Sabiedriskā transporta infrastruktūra

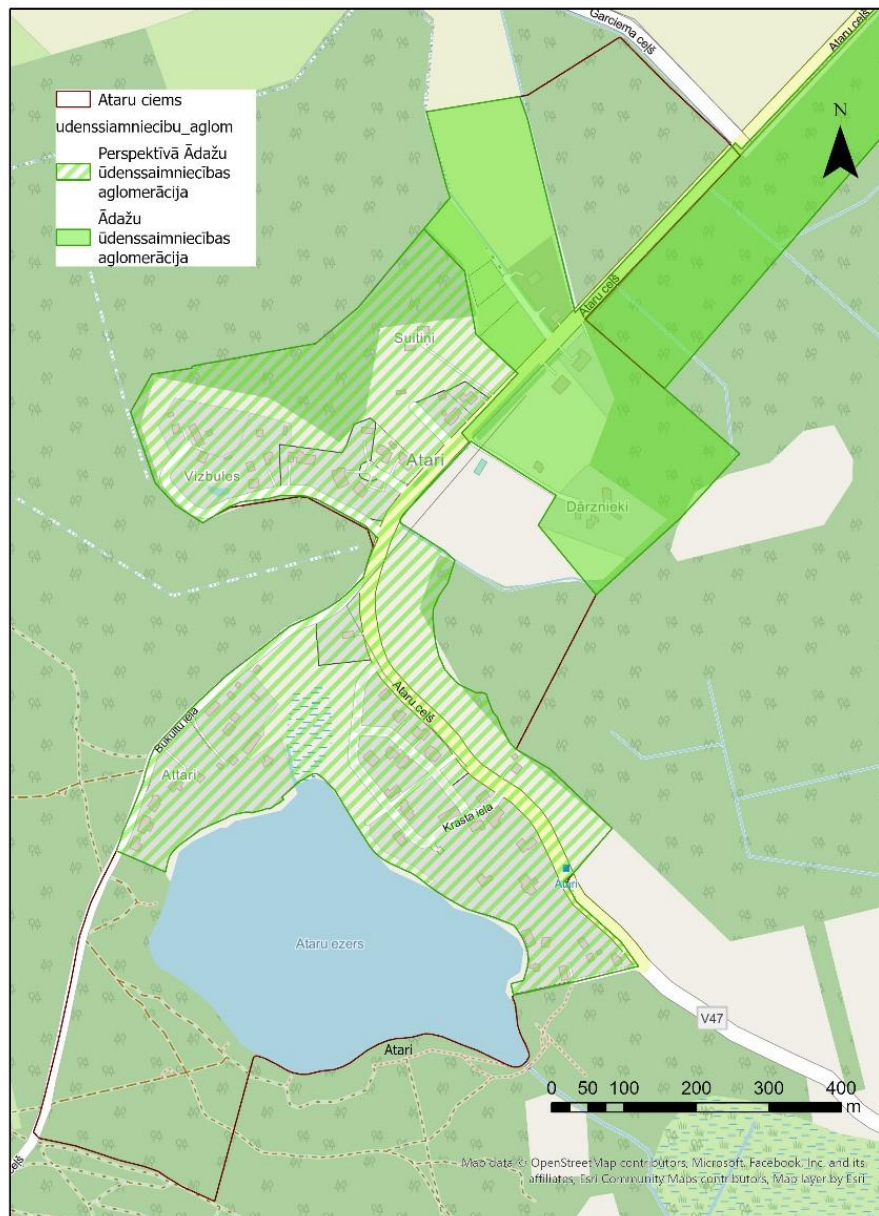
Sabiedriskā transporta pieejamība ir nodrošināta ar vienu autobusa pieturu, kas ļauj ciema iedzīvotājiem izmantot sabiedrisko transportu un ērti nokļūt uz lielākiem centriem darba, izglītības vai ikdienas vajadzībām.



### 11 attēls Ataru ciema tehniskā infrastruktūra

#### Ūdensapgāde un kanalizācija

Ūdensapgādes un kanalizācijas infrastruktūra ciemā pagaidām ir pieejami tikai daļā teritorijas, tāpēc iedzīvotāji pārsvarā izmanto individuālos risinājumus, piemēram, lokālās ūdens ieguves sistēmas un septiskās tvertnes.



12 attēls Ataru ciemā esošā un plānotā ūdēssaimniecības aglomerācija

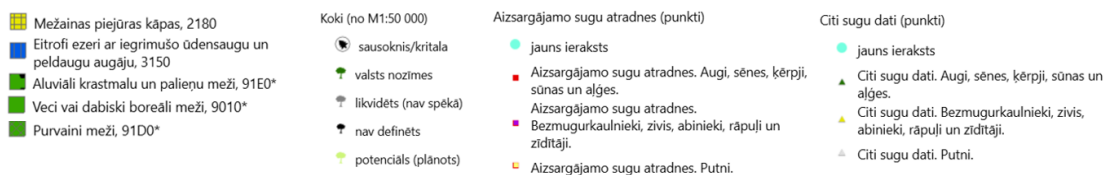
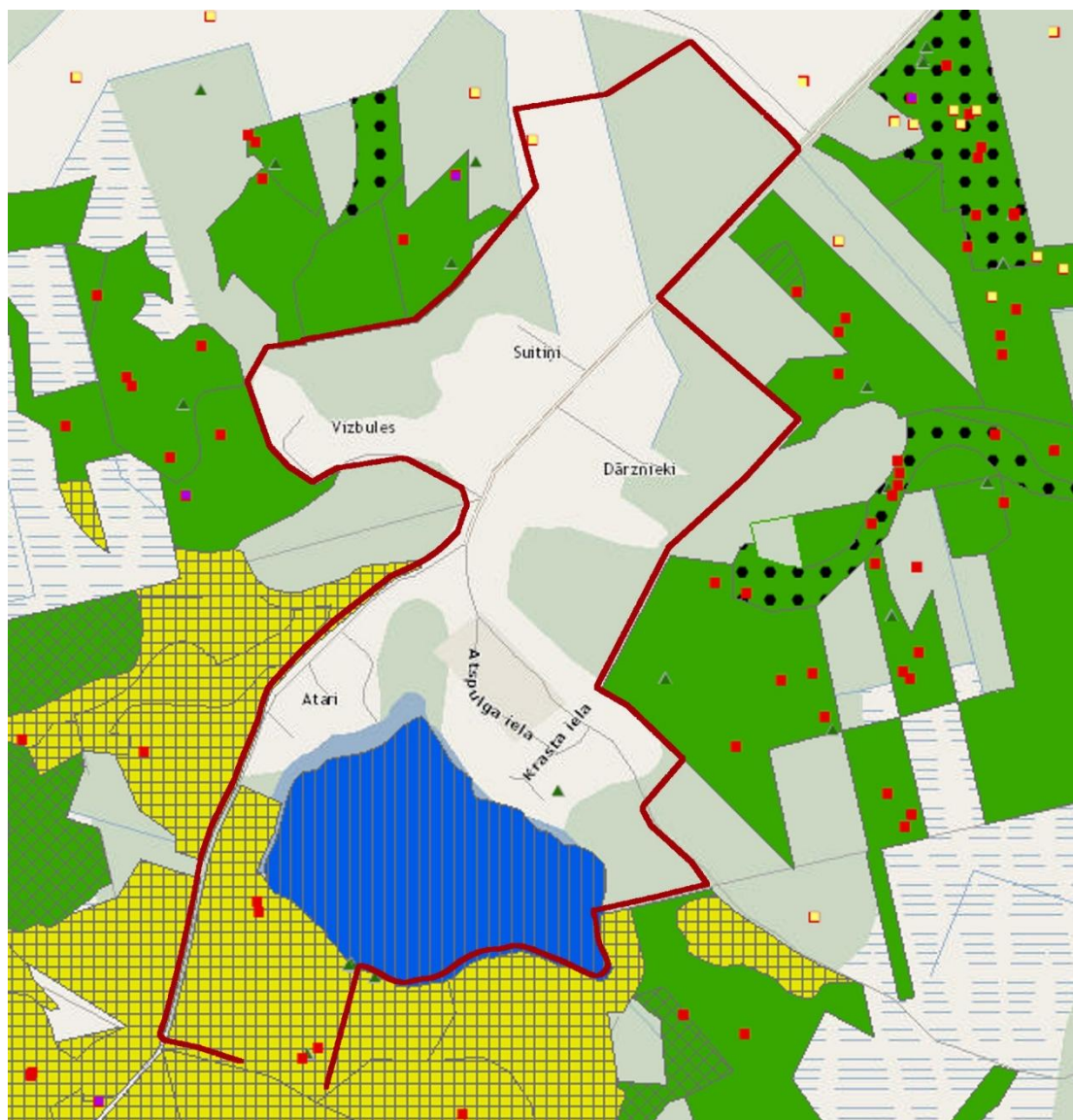
### Sociālā infrastruktūra

Ataru ciemā nav nodrošināta sociālā (izglītības, kultūras, veselības) infrastruktūra.

#### 1.5 Vide

Ataru ciems atrodas Piejūras zemienē Rīgavas līdzenumā, kas nosaka teritorijas reljefu un dabas apstākļus. Ciemu no Ziemeļrietumu puses norobežo Gaujas – Baltezers kanāls.

Atbilstoši Dabas datu pārvaldības sistēmā OZOLS publicētajai informācijai, Ataru ciema teritorijā vai tās tuvumā sastopamas mežainas piejūras kāpas, aluviāli krastmalu un palieņu meži, boreāli meži, purvaini meži, aizsargājami koki, aizsargājami putni u.c. aizsargājamas atradnes (skat. 12. attēlu).



**13 attēls Īpaši aizsargājamās dabas teritorijas, mikroliegumi, īpaši aizsargājamās sugas un biotopi (Info avots: <https://ozols.gov.lv/pub>)**

1.6 Ciema robežas atbilstoši jaunajam Teritorijas plānojumam  
 Ādažu novada dome 23.11.2022. pieņēma lēmumu Nr. 558 “Par Ādažu novada teritorijas plānojuma izstrādes uzsākšanu”, uzsākot jauno Ādažu novada teritorijas plānojuma izstrādi. Viens no darba uzdevumiem šajā procesā bija izvērtēt spēkā esošās pilsētas un ciemu robežas un, ja nepieciešams, sagatavot priekšlikumus to izmaiņām.

Normatīvie akti<sup>6</sup> nosaka, ka ciems ir tāda novada teritorijas daļa, kurā ir vai tiek plānota koncentrēta apbūve, pastāvīgi dzīvo cilvēki un ir izveidota attiecīga infrastruktūra. Ministru kabineta noteikumi<sup>7</sup> konkretizē prasības pilsētu un ciemu veidošanai vai paplašināšanai, lai tie veidotos kompleksi, kompakti un pašpietiekami, paredzot tajos:

- transporta infrastruktūru, kas balstīta uz hierarhisku pašvaldības ceļu tīkla un pašvaldības ceļu tīkla sasaisti ar valsts autoceļu tīklu;
- inženiertīklu nodrošinājumu;
- daudzveidīgu teritorijas izmantošanu ar iespējām nodrošināt iedzīvotājiem nepieciešamo pakalpojumu apjomu;
- teritorijas sasniedzamību ar sabiedrisko transportu un vietas mērogam atbilstošu mobilitāti, kurā prioritāte ir gājējiem un velotransportam;
- teritorijas pārvaldības nodrošinājumu (piemēram, ielu un inženiertīklu uzturēšanu un apsaimniekošanu, kā arī atkritumu savākšanu);
- publiskiem mērķiem paredzētās teritorijas;
- publisko ārtelpu, tai skaitā publiski pieejamas rekreācijas, dabas un apstādījumu teritorijas.

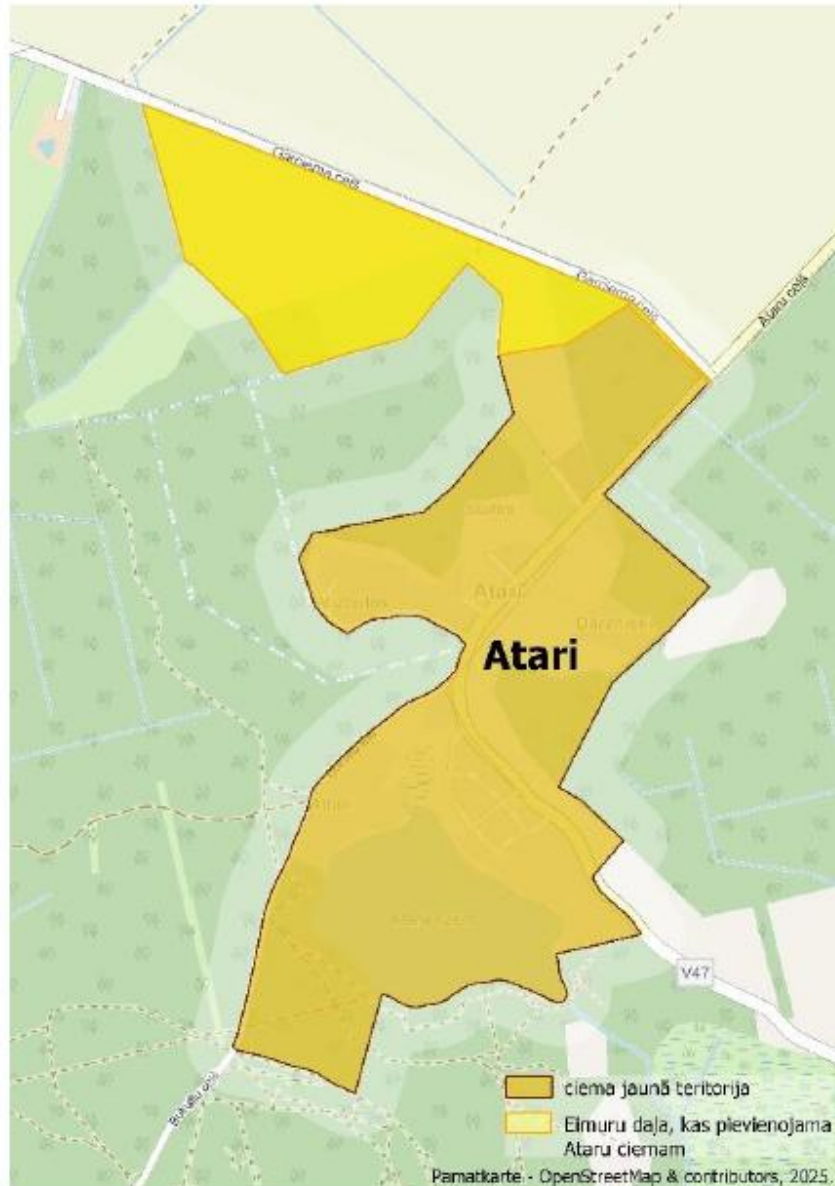
Izvērtējot noteiktos kritērijus, esošo izmantošanu un attīstības tendences, iedzīvotāju viedokļus, iedzīvotāju skaitu, teritorijas plānojumā ir ietverti risinājumi ciemu robežām. Ādažu novada pašvaldība 26.06.2025. pieņēma lēmumu “Par Ādažu novada teritorijas plānojuma 1.redakcijas nodošanu publiskajai apspriešanai un institūciju atzinumu saņemšanai”, ar kuru Ādažu novada teritorijas plānojuma 1.redakcija nodota publiskai apspriešanai. **Tajā<sup>8</sup> noteikts, ka Ataru ciema robežas tiek mainītas, ciemam pievienojot daļu no Ādažu pagasta Eimuru ciema, detālplānojuma īpašumam “Jaunzariņi” teritoriju.**

---

<sup>6</sup> Administratīvo teritoriju un apdzīvoto vietu likuma 9.panta (2) daļa

<sup>7</sup> Ministru kabineta 30.04.2013. noteikumu Nr. 240 “Vispārīgie teritorijas plānošanas, izmantošanas un apbūves noteikumi” 61.punkts

<sup>8</sup> Ādažu novada teritorijas plānojums Paskaidrojuma raksts Redakcija 1.0



14 attēls Ataru ciema robežu izmaiņas (Info avots: Ādažu novada teritorijas plānojums Paskaidrojuma raksts Redakcija 1.0)

**Ciema robežu izmaiņas stāsies spēkā pēc jaunā Ādažu novada Teritorijas plānojuma gala redakcijas apstiprināšanas.**

### 1.7 Civilā aizsardzība<sup>9</sup>

#### Iespējamie apdraudējumi

Ataru teritoriju var ietekmēt spēcīgs vējš, stiprs lietus, apledojums un karstuma periodi. Tāpat kā citviet novadā, arī šeit pastāv meža un kūdras ugunsgrēku risks sausā laikā. Novadā bieži notiek ceļu satiksmes negadījumi, tāpēc transporta avārijas ir viens

<sup>9</sup> Ādažu novada sadarbības teritorijas Civilās aizsardzības plāns (publiski pieejamā daļa), apstiprināts Ādažu novada pašvaldības domes 25.01.2024. sēdē

no nozīmīgiem riskiem arī Ataru apkārtnē. Vētru dēļ iespējami elektroapgādes traucējumi.

### **Riska novēršana**

Pašvaldība uztur ceļus, grāvjus un meliorācijas sistēmas, lai mazinātu plūdu un nokrišņu radītos postījumus. Operatīvie dienesti nodrošina palīdzību ugunsgrēku, vētru postījumu un satiksmes negadījumu gadījumā, savukārt iedzīvotāji tiek informēti par bīstamiem laikapstākļiem.

### **Kur doties evakuācijas gadījumā**

Ataru ciemam ir noteikta īpaša pulcēšanās vieta: **Ataru ceļš – Bukultu ielas krustojums**. Šī vieta paredzēta iedzīvotājiem bez transporta un tiem, kuriem nepieciešams saņemt norādes, kurp doties turpmāk.

Ja nepieciešama pagaidu izmitināšana, Ataru iedzīvotāji tiek nogādāti uz:

- **Carnikavas vidusskolu (Nākotnes iela 1)** (400 vietas), vai
- **Ādažu sākumskolu (Attekas iela 16) un Ādažu vidusskolu (Gaujas iela 30)**, ja izmitināšanai nepieciešama lielāka kapacitāte

### **Iedzīvotāju rīcībā esošie resursi**

Iedzīvotājiem vēlams glabāt ūdeni un pārtiku vismaz dažām dienām, kā arī pamata aptieciņu, lukturīti, rezerves baterijas un portatīvo telefonu uzlādes avotu. Negaisa laikā jāizvairās no elektrolīnijām un kokiem, bet ugunsbīstamības periodos jāievēro īpaša piesardzība, atrodoties mežos.

### **Galvenie norādījumi iedzīvotājiem**

Svarīgi zināt pulcēšanās vietu Ataru ceļa un Bukultu ielas krustojumā un spēt līdz tai nokļūt patstāvīgi. Evakuācijas gadījumā jāņem līdzi svarīgākās mantas un dokumenti, kā arī jāseko glābšanas dienestu norādījumiem.

## 2 Ciema SVID

Kvalitātes	Stiprās puses	Vājās puses	Iespējas	Draudi
<b>Sabiedrība</b>	<ul style="list-style-type: none"> <li>• Saliedēta un draudzīga kopiena</li> <li>• Atsaucīgi un izpalīdzīgi kaimiņi</li> <li>• Bērniem draudzīga vide</li> <li>• Kopīgas aktivitātes un savstarpējs atbalsts</li> <li>• Cieņpilna attieksme pret kaimiņiem</li> <li>• Ciems nav blīvi apdzīvots</li> <li>• Ciemā notiek patstāvīgs iedzīvotāju skaita pieaugums (pēdējo 5 gadu laikā iedzīvotāju skaits pieauga vidēji par 9% gadā)</li> <li>• 27% no ciema iedzīvotājiem ir bērni līdz 14 gadu vecumam</li> </ul>	<ul style="list-style-type: none"> <li>• Nav pulcēšanās vietas kopienas aktivitātēm</li> <li>• Trūkst sporta un aktivitāšu laukumu dažādiem vecumiem</li> <li>• Ciemam nav izteiktas identitātes</li> <li>• Daži iedzīvotāji neievēro savstarpēju cieņu un kopīgo kārtību</li> </ul>	<ul style="list-style-type: none"> <li>• Kopienas centra vai saieta nama izveide</li> <li>• Labiekārtotas pulcēšanās vietas izveide</li> <li>• Bērnu laukumu attīstīšana un labiekārtošana</li> <li>• Sporta laukumu izveide</li> <li>• Vēsturisko vietu atjaunošana un kopienas stiprināšana</li> <li>• Organizēt pasākumus, lai veicinātu saliedētību</li> </ul>	<ul style="list-style-type: none"> <li>• Kopienas nesaliedētība var radīt konfliktus</li> <li>• Domstarpības var kavēt ciema attīstību</li> </ul>
<b>Ekonomika</b>	<ul style="list-style-type: none"> <li>• Vēlme attīstīt vietējo uzņēmējdarbību</li> <li>• Ciems varētu kļūt par pievilcīgu vietu mazajiem uzņēmējiem</li> </ul>	<ul style="list-style-type: none"> <li>• Nav veikala un kafejnīcas</li> <li>• Trūkst vietējo uzņēmumu un pakalpojumu</li> <li>• Ierobežota pieeja infrastruktūrai uzņēmējdarbības attīstībai</li> </ul>	<ul style="list-style-type: none"> <li>• Vietējā uzņēmējdarbības attīstība (veikals, kafejnīca, Ataru krogs)</li> <li>• Veidot tirdziņus vai kooperatīvus vietējo produktu tirdzniecībai</li> <li>• Ātruma vaļņu ierīkošana uz Ataru ceļa</li> <li>• Smagās tehnikas pārvietošanās ierobežošana</li> </ul>	<ul style="list-style-type: none"> <li>• Bez ekonomiskas attīstības ciems var stagnēt</li> <li>• Ierobežota uzņēmējdarbības vide var samazināt iedzīvotāju skaitu</li> </ul>

## Ādažu novada Ataru ciema attīstības plāns līdz 2027.gadam un ilgtermiņa ieceres

Kvalitātes	Stiprās puses	Vājās puses	Iespējas	Draudi
		<ul style="list-style-type: none"> <li>Automašīnu vadītāji pārsniedz ātruma ierobežojumus</li> <li>Vāji attīstīta sabiedriskā transporta infrastruktūra</li> <li>Smagās tehnikas pārvietošanās pa ciemu</li> <li>Nav gājēju ietves</li> <li>Slikta transporta infrastruktūras kvalitāte</li> <li>Traucē lidmašīnas</li> <li>Traucē militārās mācības (mācību laikā tiek bloķēti ceļi)</li> </ul>	<ul style="list-style-type: none"> <li>Transporta infrastruktūras attīstība (segums, apgaismojums, ietves, ceļa paplašinājums), t.sk., no Atariem līdz pagriezienam uz lidlauku, Bukultu ceļā</li> <li>Ataru kroga izveide</li> <li>Apgaismota gājēju celiņa izveide no Atariem līdz Ādažiem</li> </ul>	
<b>Vide</b>	<ul style="list-style-type: none"> <li>Dabas daudzveidība un tās tuvums</li> <li>Klusa, sakārtota un mierīga vide</li> <li>Ataru ezers un zaļā teritorija</li> </ul>	<ul style="list-style-type: none"> <li>Nav soliņu un labiekārtotu publisko vietu</li> <li>Ezers ir piesārņots un trūkst sakārtotas atkritumu apsaimniekošanas</li> <li>Ceļu seguma kvalitāte ir slikta (Bukultu ceļš, Ataru ceļš)</li> <li>Putekļi no ceļa, īpaši smagās tehnikas dēļ</li> <li>Visā teritorijā nav pieejami centralizētas ūdensapgādes un kanalizācijas pakalpojumi</li> </ul>	<ul style="list-style-type: none"> <li>Sakārtot peldvietu un uzstādīt pontonu ezerā</li> <li>Izveidot publisko atpūtas vietu pie ezera</li> <li>Veikt pretputekļu apstrādi ceļiem</li> <li>Paplašināt ūdensapgādes un kanalizācijas sistēmu</li> <li>Attīstīt zaļās zonas un labiekārtot koplietošanas teritorijas</li> <li>Gājēju un velo celiņu izbūve drošākai pārvietošanai</li> </ul>	<ul style="list-style-type: none"> <li>Vides degradācija, ja netiks veikti uzlabojumi</li> <li>Ceļu slikta kvalitāte var radīt drošības riskus</li> <li>Militāro mācību un lidmašīnu troksnis var negatīvi ietekmēt dzīves kvalitāti</li> </ul>

## Ādažu novada Ataru ciema attīstības plāns līdz 2027.gadam un ilgtermiņa ieceres

Kvalitātes	Stiprās puses	Vājās puses	Iespējas	Draudi
<b>Pārvaldība</b>	<ul style="list-style-type: none"> <li>• Iedzīvotāji aktīvi pauž savas vajadzības un vēlmes</li> <li>• Kopiena vēlas iesaistīties ciema attīstībā</li> </ul>	<ul style="list-style-type: none"> <li>• Pašvaldības atbalsta trūkums infrastruktūras jautājumos</li> <li>• Ceļu uzturēšana netiek prioritizēta (Bukultu ceļš, Ataru ceļš)</li> <li>• Nav apgaismojuma (Bukultu ceļš, Ataru ceļš, ceļš līdz lidlaukam)</li> <li>• Nav sabiedriskā transporta un pieturu</li> </ul>	<ul style="list-style-type: none"> <li>• Panākt lielāku pašvaldības atbildību par infrastruktūru un apgaismojumu</li> <li>• Izveidot gājēju un velo celiņu līdz Ādažiem</li> <li>• Attīstīt sabiedrisko transportu (autobusa maršruts)</li> <li>• Veidot biežākas sanāksmes ar pašvaldību un iedzīvotājiem</li> </ul>	<ul style="list-style-type: none"> <li>• Ja pašvaldība neiesaistīsies, ciems var palikt novārtā</li> <li>• Finansējuma trūkums var kavēt attīstību un dzīves kvalitātes uzlabojumus</li> </ul>

### 3 Ciema attīstības vīzija un prioritātes

#### 3.1 Ilgtermiņa vīzija par ciema nākotni

Ataru ciems ir draudzīga un sakopta vieta, kur ģimenēm un bērniem ir radīta droša un ērta vide, un Ataru ezers kļūst par labiekārtotu atpūtas vietu visiem iedzīvotājiem. Šeit valda cieņa pret kaimiņiem un kopības gars, kas veicina aktīvu un sirsnīgu kopienas dzīvi.

#### 3.2 Galvenās prioritātes un stratēģiskie mērķi

Ataru ciema galvenās **prioritātes**:

1. Kopienas saliedētība un kultūras attīstība
2. Infrastruktūras un transporta uzlabošana
3. Uzņēmējdarbības un vietējās ekonomikas attīstība
4. Dabas un atpūtas teritoriju sakārtošana

Atbilstoši izvirzītajām prioritātēm, noteikti ciema **stratēģiskie mērķi un uzdevumi**:

Prioritāte	Stratēģiskais mērķis	Uzdevums
<b>1. Kopienas saliedētība un kultūras attīstība</b>	Nodrošināt kopienas aktivitātēm un informācijas apmaiņai nepieciešamo infrastruktūru, kā arī veicināt ciema iedzīvotāju kopā būšanu	<ul style="list-style-type: none"> <li>• Izveidot kopienas centru vai saieta namu, kas kalpo kā galvenā pulcēšanās vieta vietējiem iedzīvotājiem</li> <li>• Organizēt vismaz 1 ciema pasākumu gadā (svētki, kultūras pasākumi, tirdziņi) kopienas stiprināšanai</li> <li>• Atjaunot vēsturiskās vietas un izveidot informatīvos standus par ciema kultūrvēsturi</li> </ul>
<b>2. Infrastruktūras un transporta uzlabošana</b>	Attīstīt ciema teritorijā esošo ceļu, tehnisko un mikromobilitātes infrastruktūru, kā arī nodrošināt iedzīvotājiem iespēju izmantot sabiedriskā transporta pakalpojumus	<ul style="list-style-type: none"> <li>• Izbūvēt apgaismotu gājēju un velo celiņu no Atariem līdz Ādažiem</li> <li>• Sakārtot ceļa segumu un paplašināt ceļu no Atariem līdz pagriezienam uz lidlauku, kā arī veikt pretputekļu apstrādi grantētajiem ceļiem</li> <li>• Panākt regulāru sabiedriskā transporta kustību, paplašinot autobusa maršrutu un palielinot reisu skaitu</li> <li>• Izveidot ātruma vaļņus uz Ataru ceļa un ieviest smagās tehnikas pārvietošanās ierobežojumus</li> <li>• Uzstādīt papildu ielu apgaismojumu un ceļa zīmes, kas uzlabo satiksmes drošību</li> <li>• Paplašināt ūdensapgādes un kanalizācijas sistēmu, nodrošinot labāku pieejamību iedzīvotājiem</li> </ul>
<b>3. Uzņēmējdarbības un vietējās</b>	Attīstīt uzņēmējdarbības iespējas ciema teritorijā, sekmējot	<ul style="list-style-type: none"> <li>• Atbalstīt Ataru kroga izveidi, kas veicinās vietējās uzņēmējdarbības attīstību</li> </ul>

Prioritāte	Stratēģiskais mērķis	Uzdevums
<b>ekonomikas attīstība</b>	ciema ekonomisko attīstību	<ul style="list-style-type: none"> <li>Izveidot regulāru vietējo produktu tirdziņu vai kooperatīvu, lai veicinātu mazo ražotāju un zemnieku ekonomisko attīstību</li> <li>Panākt jauna veikala vai kafējnīcas atvēršanu, lai nodrošinātu iedzīvotājiem ērtāku pieeju ikdienas precēm un pakalpojumiem</li> </ul>
<b>4. Dabas un atpūtas teritoriju sakārtošana</b>	Attīstīt rekreācijai un sportam nepieciešamo infrastruktūru, saglabājot ciemā esošās dabas vērtības	<ul style="list-style-type: none"> <li>Sakārtot peldvietu un uzstādīt pontonu ezerā, lai nodrošinātu drošu piekļuvi ūdenim</li> <li>Izveidot publisko atpūtas vietu pie ezera ar labiekārtotām zonām (soliņi, ugunsкура vietas, atkritumu urnas)</li> <li>Attīstīt zaļās zonas un labiekārtot koplietošanas teritorijas, saglabājot ciema dabas vērtības</li> <li>Izveidot sporta laukumus un atjaunot bērnu rotaļu laukumus, lai nodrošinātu iespējas aktīvam dzīvesveidam dažādām vecuma grupām</li> </ul>

## 4 Rīcības plāns

### 4.1 Ciemā plānotie pasākumi, to īstenošanas termiņš un īstenotājs

Nr.p.k.	Projekts / aktivitāte	Vai ir AP*	Atbildīgais	Termiņi		
				Īstermiņa (līdz 2027.)	Vidēja termiņa (līdz 2029.)	Ilgtermiņa (pēc 2029.)
<b>1</b>	<b>Transporta infrastruktūra</b>					
1.1.	Transporta infrastruktūras attīstība (segums, ceļa paplašinājums) no Ataru zīmes līdz pagriezienam uz lidlauku	Ā3.1.2.1.	CKS			
1.2.	Transporta infrastruktūras attīstība Bukultu ceļā (jānoklāj ar segumu kāds ir Stapriņos)	Ā3.1.2.3.	CKS			
1.3.	Gājēju un velo celiņu izveide no Atariem līdz Ādažiem	Ā3.2.3.1.; Ā3.2.3.3.; Ā6.3.1.2.	CKS			
1.4.	Apgaismojuma izveide Ataru centrā	Ā3.1.3.1.; Ā14.1.2.9.; Ā14.1.3.2.	LVC			
1.5.	Ceļa zīmes uzlikšana smagās tehnikas pārvietošanās ierobežošanai Bukultu ceļā	Ā3.1.1.2.	CKS			
1.6.	Ātruma vaļņu ierīkošana uz Ataru ceļa	Ā3.1.1.2.	CKS			
<b>2</b>	<b>Sabiedriskais transports</b>					
2.1.	Pieturas izveide	Ā6.3.1.1.; Ā3.2.3.6.	CKS			
<b>3</b>	<b>Teritorijas labiekārtošana</b>					
3.1.	Bērnu laukumu attīstīšana un labiekārtošana	Ā4.1.1.2.; Ā5.1.1.2.	Kopiena			
3.2.	Sporta laukumu izveide	Ā4.1.1.2.; Ā5.1.1.2.	Kopiena			
3.3.	Ūdensapgādes un kanalizācijas sistēmu paplašināšana	Ā1.1.2.4.; Ā6.4.1.2.; Ā6.4.1.1.	SIA "Ādažu ūdens"			
3.4.	Atpūtas vietas izveide pie ezera	C5.2.4.1.; Ā4.1.1.1.; Ā4.1.1.2.; Ā4.1.1.4.; Ā4.1.2.1.	Kopiena			
<b>4</b>	<b>Vide</b>					
<b>5</b>	<b>Kopiena</b>					
5.1.	Labiekārtotas pulcēšanās vietas izveide	Ā5.1.1.2.	Kopiena			
<b>6</b>	<b>Citas jomas</b>					

\* Atsauce uz Attīstības programmas atbilstošo pasākumu

## Ādažu novada Ataru ciema attīstības plāns līdz 2027.gadam un ilgtermiņa ieceres

Pasākumi, kuri tiek veikti patstāvīgi, vai tas būtu jādara patstāvīgi, bet kuriem jāpievērš īpaša uzmanība:

<b>Pasākumi, kas jāveic patstāvīgi</b>	<b>Īstenotājs</b>
Preptekļu apstrādes veikšana ceļiem	CKS
Sabiedriskā transporta maršrutu pārskatīšana, pielāgojot tos iedzīvotāju aktuālajām vajadzībām	ATD, RPR
Koplietošanas teritorijas labiekārtošana	CKS, kopiena
Notekgrāvju un caurteku tīrīšana un sakārtošana Bukultu ceļā, pie Ataru robežas	CKS
Pasākumu organizēšana, lai veicinātu kopienas saliedētību	Kopiena
Biežāku sanāksmju rīkošana ar pašvaldību un iedzīvotājiem	Kopiena, ĀPIP, pašvaldība

### **Saīsinājumi:**

**AP** – Ādažu novada Attīstības programma (2021.-2027.)

**ATD** – valsts sabiedrība ar ierobežotu atbildību “Autotransporta direkcija”

**ĀPIP** – Ādažu pagasta iedzīvotāju padome

**CKS** – pašvaldības aģentūra “Carnikavas komunālserviss”

**LVC** – valsts sabiedrība ar ierobežotu atbildību “Latvijas Valsts ceļi”

**RPR** – Rīgas plānošanas reģions

## 5 Uzraudzības un novērtēšanas sistēma

Ciema attīstības plānā ir noteikta attīstības vīzija, attīstības prioritātes, stratēģiskie mērķi un to sasniegšanai noteikti pasākumi līdz 2027. gadam. Investīciju plāns ir izvirzīto prioritāšu, to mērķu un pasākumu īstenošanas instruments ciemam nepieciešamo investīciju plānošanai. Projektu īstenošanai plānots piesaistīt pašvaldības, valsts, Eiropas Savienības un citus finanšu resursus. Projektus var realizēt gan vietējā kopiena, gan pašvaldība, saskaņā ar ieviešanas brīdī esošo situāciju un resursu pieejamību.

Ataru ciema attīstības plāna uzraudzībai ir noteikti rādītāji, kas palīdzēs novērtēt, vai un cik veiksmīgi tiek īstenoti plāna mērķi un uzdevumi.

<b>Rādītāja nosaukums</b>	<b>Bāzes rādītājs (2024)</b>	<b>Vēlamais rādītājs (2027)</b>
Iedzīvotāju īpatsvars, kas jūtas piederīgi savai kopienai / ciemam*	100%	>90%
Iedzīvotāju īpatsvars, kas ir apmierināts vai drīzāk apmierināts ar teritorijas labiekārtojumu ciemā*	40%	>50%
Iedzīvotāju īpatsvars, kas ir apmierināts vai drīzāk apmierināts ar iespēju iesaistīties sava ciema attīstības plānošanā, attīstībā*	48%	>50%
Realizēto pasākumu skaits	0	1

\* rādītājs noteikts, veicot iedzīvotāju aptauju

Rādītāji tiks uzraudzīti, lai izvērtētu progresu, veiktu nepieciešamās korekcijas esošajā dokumentā un sniegtu priekšlikumus nākamā ciema attīstības plāna izstrādei. Tie tiks analizēti pēc nepieciešamības, kā arī veicot Ādažu novada attīstības programmas monitoringu (reizi trīs gados attīstības programmas uzraudzības ziņojums tiks papildināts ar pārskatu par ciemu attīstības plānu īstenošanu, izvērtējot galvenos sasniegumus un problēmas). Par ciema attīstības plāna uzraudzību ir atbildīga Attīstības un projektu nodaļa. Tās galvenais uzdevums ir vadīt un koordinēt uzraudzības procesu, identificējot, vai ciema plānā definēto rādītāju sasniegšana norit atbilstoši plānotajam. Uzraudzības procesā tiek iesaistīti arī iedzīvotāju padomes locekļi, vietējā kopiena, kā arī pašvaldības speciālisti un struktūrvienības, kas rīcības plānā norādīti kā atbildīgie par aktivitāšu izpildi vai projektu īstenošanu. Ciema attīstības plāna aktualizācija var notikt, aktualizējot Ādažu novada attīstības programmu.

## Pielikumi

## Sanāksmju laikā sniegtā informācija

**21.08.2024., Atari**

### **Kopienas stiprināšana:**

- Nepieciešams soliņš kopienu centrā.
- Saliedēta kopiena
- Draudzīgi un atsaucīgi kaimiņi
- Jāizveido pulcēšanās vieta

### **Transporta infrastruktūra:**

- Bukultu ceļā svarīgs apgaismojums.
- Jāveic pretputekļu apstrāde Bukultu ceļam. Neizbraucams ceļš. Putekļi traucē. Iepriekšējos gados pretputekļu apstrāde tika veikta, šogad nekas nav darīts.
- Sarkanās līnijas gar ceļu.
- Slikts ceļš.
- Nav apgaismojums
- Ātrumvaļņi nepieciešami uz Ataru ceļa
- Tiek pārsniegts maksimālais braukšanas ātrums
- Nav ietves
- Velo ceļš līdz Ādažiem nepieciešams
- Smagās tehnikas kustība traucē

### **Vide, dabas aizsardzība:**

- Tie, kas vēlēties pieslēgties centrāliem kanalizācijas un ūdensapgādes (?) tīkliem, varēs pieteikties. Ja to projektu realizēs, ūdenssaimniecības infrastruktūra attīstīsies arī nākotnē. 1 km abām komunikācijām maksā 120-130 tūkst. EUR. Ādažu NAI jauda vēl nav izlietota 100%. uz 2027.gadu jauda būs pietiekama. Šogad plāno attīstīt līdz Pūcītēm. Nepieciešams saņemt iedzīvotāju apliecinājumus, ka viņiem tas nepieciešams.
- Dabas daudzveidība un tās tuvums
- Miers
- Ezers – viena no ciema stiprajām pusēm
- Nav pieejams centralizētais ūdens un kanalizācija; tie jānodrošina
- Piesārņots ezers
- Nav laukumi
- Nepieciešams savs pontons ezerā
- Vēlas sakārtotu, pieejamu kopīgu peldvietu
- Nepieciešama vieta, kur sanākt kopā (sporta laukums, āra treniņi, ugunsкура vieta)
- Jāsakārto atkritumu apsaimniekošana pie ezera

### **Uzņēmējdarbība, tās attīstība:**

- Lidmašīnas traucē.
- Nepieciešams veikals
- Nepieciešama kafejnīca

- Jāveicina vietējā uzņēmējdarbība
- Jāizveido Ataru krogs

### **Sabiedriskais transports:**

- Nepieciešams sabiedriskais autobuss.
- Nav sabiedriskais transports, vāji attīstīta sabiedriskā infrastruktūra

### **Armija:**

- Traucē mācības. Mācību laikā tiek nobloķēti ceļi, notiek mācības mežā.
- Armijnieki brauc pa Bukultu ceļu – lai vismaz traktori nebrauc.

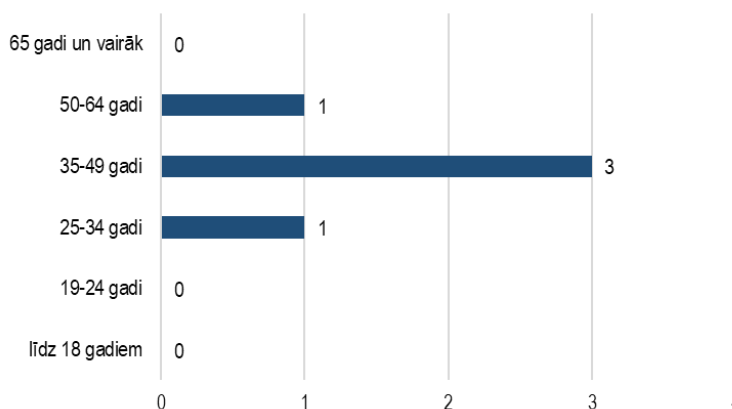
### **Teritorijas izmaiņas, teritorijas plānošana:**

- Nav blīvi apdzīvota vieta – stiprā puse
- Vēlētos savu bērnudārzu un skolu
- Vēlas, lai ciems būtu droši savienota vieta ar Ādažiem
- Nepieciešams labiekārtots ciema centrs
- Jāattīsta bērnu laukumiņš
- Vēlas būt moderns, iedzīvotājiem draudzīgs un drošs ciemats
- Jāatjauno sākotnēji iezīmētās un apzīmētās vēsturiskās vietas

### Iedzīvotāju aptaujas rezultāti

Lai noskaidrot Ādažu novada iedzīvotāju viedokli par situāciju savā ciemā un vēlamajām tā izmaiņām līdz 2027.gadam, tika organizēta iedzīvotāju aptauja. Aptauja tika veikta, organizējot to attālināti ([https://ej.uz/Adazu\\_ciemi](https://ej.uz/Adazu_ciemi)), laika posmā no 01.05.2024. līdz 31.10.2024. Informācija par aptauju bija pieejama pašvaldības tīmekļa vietnē, kur ciemu attīstības plānu izstrādes procesam izveidota atsevišķa sadaļa “Aktualitātes” / “Sabiedrības līdzdalība” / “Ciemu/apkaimju attīstības plāni” (<https://www.adazunovads.lv/lv/cienuapkaimju-attistibas-plani>). Aptaujas elektroniskā anketa iedzīvotājiem tika izplatīta, izmantojot pašvaldības Facebook kontu (<https://www.facebook.com/adazilv/>), kā arī vietējo apkaimju Facebook konus. No Ataru ciema aptaujā piedalījās 5 respondenti.

Aptaujā tika pārstāvētas vecuma grupas no 25 līdz 64 gadiem, tomēr pārsvarā (60%) respondenti bija vecumā no 35 līdz 49 gadiem.



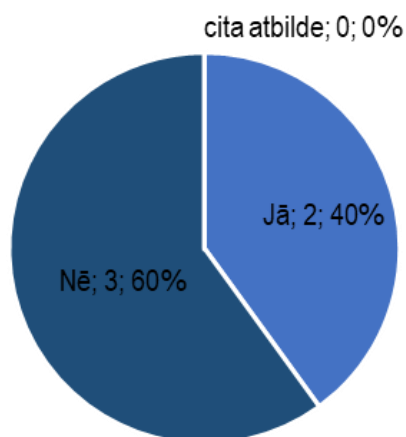
1.attēls Atbildes uz jautājumu “2. Jūsu vecuma”

Visi aptaujas dalībnieku jūtas piederīgi savai kopienai / ciemam.



2.attēls Atbildes uz jautājumu “3. Vai jūtaties piederīgs savai kopienai / ciemam?”

Atbildot uz jautājumu “Vai jūsu kopienai / ciemam ir vienota identitāte?”, apstiprinoši atbildēja 40% respondentu, bet vairāk kā puse (60%) no viņiem uzskata, ka Ataru kopienai / ciemam nav vienota identitāte.

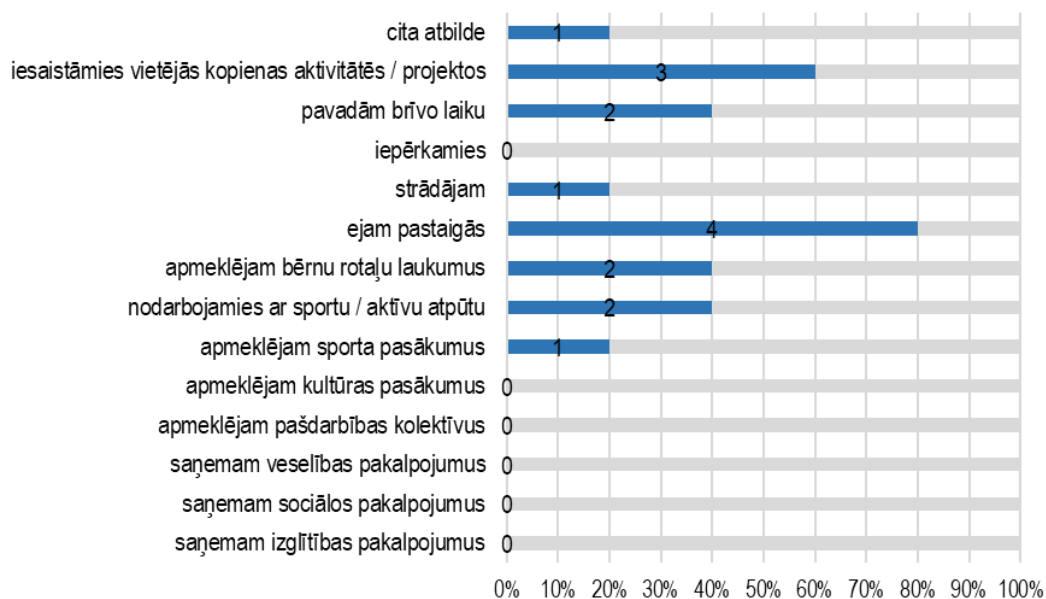


3.attēls **Atbildes uz jautājumu “4. Vai Jūsu kopienai / ciemam ir vienota identitāte?”**

Kā savas kopienas / ciema vērtības tika norādīts:

- Sakārtota vide, bērniem draudzīga vide.
- Mums ir savs Ataru ezers, tikai vajadzētu ierīkot publisku labiekārtotu vietu visiem!
- Kopīgas aktivitātes.
- Ar cieņu pret kaimiņiem.

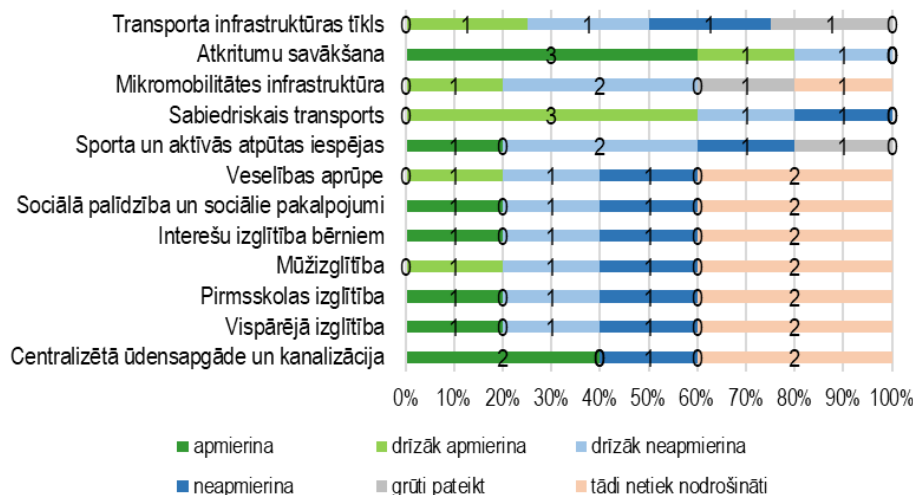
Lielākā daļa Ataru ciema respondentu savā ciemā dodas pastaigās (80%), iesaistās vietējās kopienas aktivitātēs / projektos (60%), nodarbojas ar sportu / aktīvo atpūtu (40%), apmeklē bērnu rotaļu laukumu (40%) un pavada tur brīvo laiku (40%). Pie citām atbildēm tika norādīts, izņemot iet pastaigās citas iespējas Ataru ciemā nav.



4.attēls **Atbildes uz jautājumu “6. Kādas darbības Jūs / Jūsu ģimenes locekļi veicat savā ciemā?”**

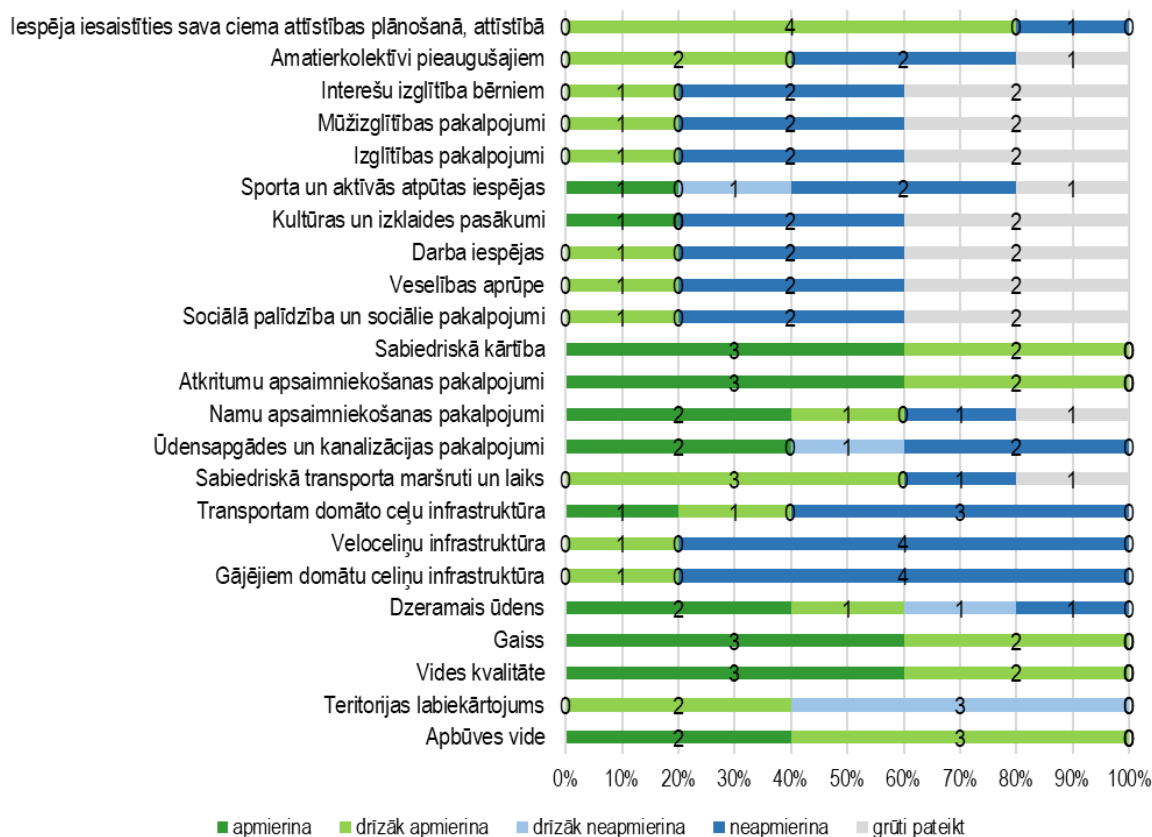
Novērtējot dažādu pakalpojumu un jomu pieejamību Ataru ciemā, respondenti vislabāk novērtē atkritumu savākšanu (apmierināti vai drīzāk apmierināti ir 80%), sabiedrisko transportu (60%). Visvairāk neapmierināti vai drīzāk neapmierināti respondenti ir ar sporta un aktīvās atpūtas iespējās (60%), transporta infrastruktūru (50%).

## Ādažu novada Ataru ciema attīstības plāns līdz 2027.gadam un ilgtermiņa ieceres



5.attēls **Atbildes uz jautājumu “7. Novērtējiet, kāda ir šādu pakalpojumu un jomu PIEJAMĪBA Jūsu ciemā”**

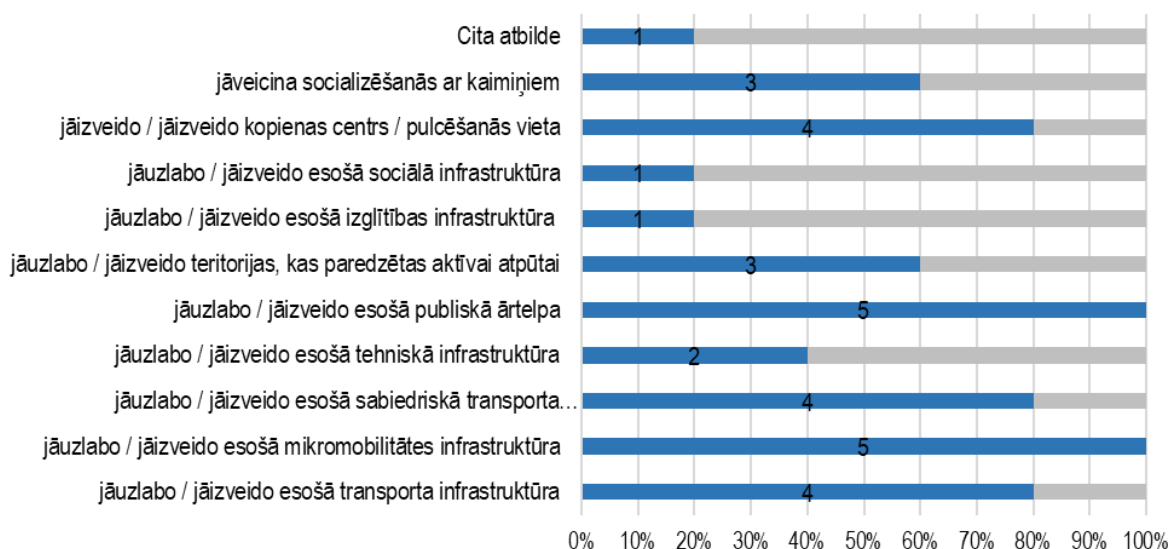
Atbildot uz jautājumu “Novērtējiet, kāda ir KVALITĀTE šādās jomās Jūsu ciemā”, visi Ataru ciema iedzīvotāji visaugstāk novērtēja (to, ka tā apmierina vai drīzāk apmierina, norādīja 100% respondentu) apbūves vidi, vides kvalitāti, gaisa kvalitāti, atkritumu apsaimniekošanas pakalpojumus, sabiedrisko kārtību. Vissliktākā kvalitāte ir veloceļu infrastruktūrai (tā neapmierina vai drīzāk nepmierina 80% respondentu), gājējiem domātu ceļu infrastruktūrai (80%), teritorijas labiekārtojumam (60%), transportam domātai infrastruktūrai (60%), ūdensapgādei un kanalizācijai (60%), sporta un aktīvās atpūtas iespējām (60%).



6.attēls **Atbildes uz jautājumu “8. Novērtējiet, kāda ir KVALITĀTE šādās jomās Jūsu ciemā”**

## Ādažu novada Ataru ciema attīstības plāns līdz 2027.gadam un ilgtermiņa ieceres

Ataru ciemā vai tā tuvumā būtu nepieciešams uzlabot esošo publisko ārtelpu un mikromobilitātes infrastruktūru (tā atbildēs norādīja 100% respondentu). 80% respondentu norādīja, ka nepieciešams izveidot esošo transporta infrastruktūru un esošo sabiedriskā transporta infrastruktūru, kopienas centru / pulcēšanās vietu, savukārt 60% respondentu uzskata, ka Ataru ciemā jāizveido teritorijas, kas paredzētas aktīvai atpūtai un jāveicina socializēšanās ar kaimiņiem. Pie citām atbildēm tika norādīts, ka varētu sakārtot publisku peldvietu pie Ataru ezera! Iekārtot āra treniņiera laukumu pusaudžiem, pieaugušajiem un senioriem!



### 7.attēls Atbildes uz jautājumu "9. Kas būtu jāuzlabo Jūsu ciemā, lai uzlabotu jūsu kopienas dzīves kvalitāti (var norādīt vairākas atbildes)? Ciemā / tā tuvumā"

Kā galvenās problēmas Ataru ciemā iedzīvotāji norāda:

- **Transporta jomā:**
  - Velo ceļš un gājēju ceļš līdz Ādažiem, kā arī apgaismojums no Atariem līdz pagriezianam uz Lidlauku. (2x)
  - Smagās, t.sk. armijas tehnikas un auto pārvietošanās caur ciemu, šaudīšanās, dažreiz bloķēti ceļi, jo notiek armijas mācības. Ātruma neievērošana. Putekļi no ceļa, īpaši, ja pārvietojas smagā armijas tehnika.
  - Apgaismojums uz 1/2 ciematā.
  - Celiņi, ceļu seguma kvalitāte.
- **Vides, teritorijas labiekārtošanas jomā:**
  - Nav kā pavadīt brīvo laiku! Nav aktivitātes laukums dažādiem vecumiem, nav viena pulcēšanās vieta, nav iekārtota peldvieta, sporta iespējas – nav sporta laukums!
- **Komunālo u.c. pakalpojumu jomā:**
  - Pirmkārt ūdens.
- **Citi jautājumi:**
  - Grūti izcīnīt kādu atbalstu no pašvaldības ciema attīstībai.

Runājot par sava **ciema un kopienas nākotni**, Ataru ciema iedzīvotāji norāda, ka ciemā jābūt:

- Izteikts ciema centrs ar koptu pulcēšanās vietu, bērnu laukumiem, kādu sporta aktivitātei paredzētu laukumu.
- Pieslēgumu Ādažu kanalizācijai, ūdenim.

## Ādažu novada Ataru ciema attīstības plāns līdz 2027.gadam un ilgtermiņa ieceres

- Kā draudzīgu vidi ģimenēm ar bērniem, kur aktīvi pavadīt arī brīvo laiku! Pietrūkst augstāk minētās iespējas – pulcēšanās vieta, nav iekārtota peldvieta, sporta iespējas – nav velo celiņš, ietves, sporta laukums!
- Apgaismojums, Ataru ceļš ar segumu.
- Vienotā sabiedrība.

**Ieteikumi kopienas savstarpējai sadarbībai un vides kvalitātes uzlabošanai Ataru ciemā:**

- Galvenais būtu vieta, kur pulcēties.
- Kopīgas atpūtas un sporta vietas izveide, kur iedzīvotājiem satikties.
- Biežākas sanāksmes.

Papildus citām atbildēm, Ataru iedzīvotāji norādīja, ka:

- Esam draudzīgi - gribētos izveidot Atarus vietu, kur visiem kopā sanākt!

Iedzīvotāju norādītie veicamie uzlabojumi

