

# **Ādažu novada Alderu ciema attīstības plāns līdz 2027.gadam un ilgtermiņa ieceres**



**26.03.2026.**

### Kopsavilkums

Dokuments "Ādažu novada Alderu ciema attīstības plāns līdz 2027. gadam un ilgtermiņa ieceres" ir stratēģisks dokuments, kas detalizētāk definē Alderu ciema attīstības virzienus un pasākumus, kas veicami gan vidējā, gan ilgtermiņa perspektīvā. Ciema attīstības plānā paredzētie pasākumi tiks īstenoti, balstoties uz sadarbību starp dažādām iesaistītajām pusēm: ciema kopienu, pašvaldību un citām atbildīgajām iestādēm. Plānu paredzēts ieviest, ievērojot pieejamos finanšu un cilvēkresursus. Pasākumu īstenošana notiks, izmantojot dažādus finansēšanas avotus, tostarp pašvaldības un citu iestāžu budžeta līdzekļus, Eiropas Savienības fondus un privātās investīcijas.

Ciema attīstības plāna izstrāde tika veikta periodā no 2024. gada maija līdz 2025.gada novembrim. Ciema attīstības plāna izstrādi iniciēja Ādažu novada pašvaldības Attīstības un projektu nodaļa, tomēr, uzsākot ciema attīstības plānu izstrādi, šajā procesā tika aicināti iesaistīties vietējie iedzīvotāji, sniedzot savu viedokli gan par esošo situāciju, gan par vēlamajām izmaiņām savā ciemā.

Alderu ciema **attīstības plāna mērķis** ir nodrošināt līdzsvarotu un drošu ciema attīstību, kas veicina vietējo iedzīvotāju labklājību, uzlabo infrastruktūru un sabiedriskos pakalpojumus un saglabā dabas un kultūrvēsturisko mantojumu nākamajām paaudzēm.

#### **Attīstības plāna uzdevumi:**

- Apkopot analīzes rezultātus par ciema telpisko izvietojumu, iedzīvotāju demogrāfiju, infrastruktūru, ekonomikas stāvokli un vides aspektiem
- Izveidot ilgtermiņa vīziju, kas atspoguļo ciema kopienas vēlmes un potenciālu
- Formulēt ciema galvenās prioritātes un stratēģiskos mērķus
- Izveidot konkrētu rīcības plānu ar skaidri definētiem projektiem, termiņiem, atbildīgajām personām un finansējuma avotiem
- Noteikt veidu, kā regulāri uzraudzīt plāna īstenošanas gaitu un izvērtēt rezultātus.

**Alderu ciema ilgtermiņa vīzija:** Alderu ciems ir zaļa un mierpilna vieta, kur iedzīvotāji dzīvo saskaņā ar dabu, kopīgi rūpējoties par mežiem, ūdens tilpnēm un bagāto vēsturisko mantojumu – Gaujas pludinātājiem, Alderu muižu, Alderos veiktajām aktivitātēm. Šeit valda draudzība, cieņa un kopības gars, kas veido ģimenēm draudzīgu un sakoptu dzīves vidi Pierīgā.

#### **Alderu ciema galvenās prioritātes:**

1. Kopienas un iedzīvotāju iesaiste
2. Infrastruktūras uzlabošana un satiksmes drošība
3. Tūrisma un rekreācijas attīstība
4. Ekoloģiska un ilgtspējīga dzīves vide
5. Sabiedrisko pakalpojumu pieejamība un attīstība

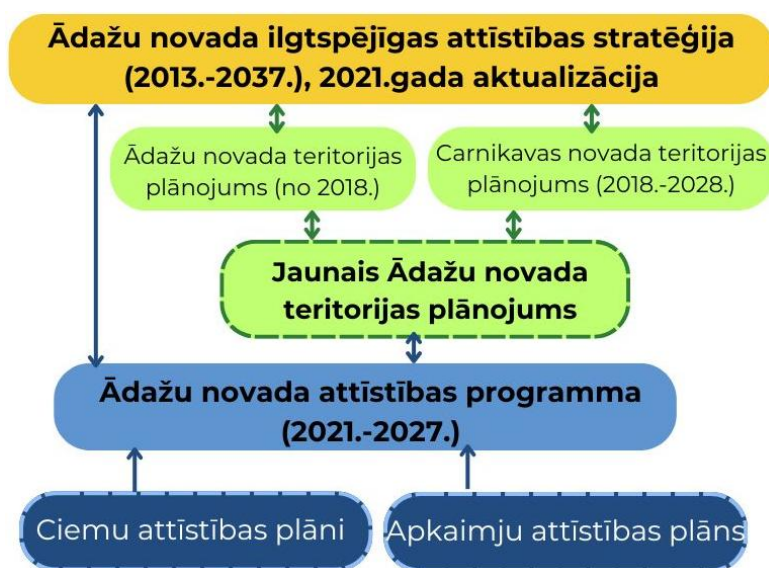
## Saturs

<b>Kopsavilkums</b> .....	1
<b>Ievads</b> 3	
<b>1 Alderu ciema esošās situācijas raksturojums</b> .....	5
1.1 Telpiskais novietojums .....	5
1.2 Kultūrvēsturiskais apraksts.....	6
1.3 Iedzīvotāji.....	8
1.4 Infrastruktūra .....	9
1.5 Vide .....	12
1.6 Ciema robežas atbilstoši jaunajam Teritorijas plānojumam.....	13
1.7 Civilā aizsardzība .....	14
<b>2 Ciema SVID</b> .....	16
<b>3 Ciema attīstības vīzija un prioritātes</b> .....	20
3.1 Ilgtermiņa vīzija par ciema nākotni .....	20
3.2 Galvenās prioritātes un stratēģiskie mērķi.....	20
<b>4 Rīcības plāns</b> .....	22
4.1 Ciemā plānotie pasākumi, to īstenošanas termiņi un īstenotājs .....	22
<b>5 Uzraudzības un novērtēšanas sistēma</b> .....	25
<b>Pielikumi</b> .....	26

## Ievads

Ādažu novadam ir izstrādāti vairāki plānošanas dokumenti (stratēģija, attīstības programma, teritorijas plānojums), kuros noteikts – kā attīstīt novada teritoriju, lai uzlabotu iedzīvotāju dzīvi, sakārtotu ceļus un citu infrastruktūru, attīstītu sabiedriskos pakalpojumus, vienlaikus rūpējoties par dabas un kultūras vērtībām. Tie kalpo kā stratēģisks ietvars pašvaldības lēmumu pieņemšanai un vietējās kopienas attīstības koordinēšanai.

**Ciema attīstības plāns**, kaut arī nav minēts normatīvajos aktos, ir daļa no plašākās teritoriālās plānošanas sistēmas, un ir **saistīts ar Ādažu novada plānošanas dokumentiem, detalizējot konkrētās teritorijas attīstību**. Dokuments “Ādažu novada Alderu ciema attīstības plāns līdz 2027. gadam un ilgtermiņa ieceres” ir stratēģisks dokuments, kas detalizētāk definē Alderu ciema attīstības virzienus un pasākumus, kas veicami gan vidējā, gan ilgtermiņa perspektīvā. Šī dokumenta saturs ir saistīts ar pašvaldības kopējo plānošanas ietvaru: Alderu ciema attīstības plāns kalpos kā papildinošs instruments pašvaldības attīstības plānošanā, sniedzot detalizētāku informāciju par konkrētā ciema specifiskajām vajadzībām un attīstības prioritātēm pašvaldības attīstības programmai.



1 attēls *Ciemo attīstības plāna vieta pašvaldības plānošanas dokumentu hierarhijā*

Ciema attīstības plānā paredzētie pasākumi tiks īstenoti, balstoties uz sadarbību starp dažādām iesaistītajām pusēm: ciema kopienu, pašvaldību un citām atbildīgajām iestādēm. Plānu paredzēts ieviest, ievērojot pieejamos finanšu un cilvēkresursus. Pasākumu īstenošana notiks, izmantojot dažādus finansēšanas avotus, tostarp pašvaldības un citu iestāžu budžeta līdzekļus, Eiropas Savienības fondus un privātās investīcijas. Īstenošanas process tiks izvērtēts un pielāgots, lai nodrošinātu efektivitāti un atbilstību reālajai situācijai ciemā.

Alderu ciema attīstības plāna **mērķis** ir nodrošināt līdzsvarotu ciema attīstību, kas veicina vietējo iedzīvotāju labklājību, uzlabo infrastruktūru un sabiedriskos pakalpojumus un saglabā dabas un kultūrvēsturisko mantojumu nākamajām paaudzēm.

### Attīstības plāna **uzdevumi**:

- Apkopot analīzes rezultātus par ciema telpisko izvietojumu, iedzīvotāju demogrāfiju, infrastruktūru, ekonomikas stāvokli un vides aspektiem
- Izveidot ilgtermiņa vīziju, kas atspoguļo ciema kopienas vēlmes un potenciālu
- Formulēt ciema galvenās prioritātes un stratēģiskos mērķus
- Izveidot konkrētu rīcības plānu ar skaidri definētiem projektiem, termiņiem, atbildīgajām personām un finansējuma avotiem
- Noteikt veidu, kā regulāri uzraudzīt plāna īstenošanas gaitu un izvērtēt rezultātus

Ciema attīstības plāna izstrāde tika veikta periodā no 2024. gada maija līdz 2025. gada novembrim. Ciema attīstības plāna izstrādi iniciēja Ādažu novada pašvaldības Attīstības un projektu nodaļa, tomēr, uzsākot ciema attīstības plānu izstrādi, šajā procesā tika aicināti iesaistīties vietējie iedzīvotāji, sniedzot savu viedokli gan par esošo situāciju, gan par vēlamajām izmaiņām savā ciemā. Iedzīvotāji vislabāk pārzina savas ikdienas vajadzības, problēmas un vēlmes, tāpēc Alderu iedzīvotāju līdzdalība plāna izstrādē bija ļoti svarīga. Lai aktivizētu iedzīvotājus, tika organizētas 2 tikšanās (10.07.2024., 19.08.2025.) un iedzīvotāju aptauja (10.05.2024.-30.11.2024.), kuras mērķis bija noskaidrot Ādažu novada iedzīvotāju viedokli par situāciju savā ciemā un vēlamajām tā izmaiņām līdz 2027.gadam. No Alderu ciema aptaujā piedalījās 50 respondenti.



2 attēls *Alderu ciema iedzīvotāju tikšanās 10.07.2024.*



3 attēls *Alderu ciema iedzīvotāju tikšanās 19.08.2025.*

Par līdzdalības iespējām sabiedrība tika informēta pašvaldības tīmekļa vietnē, pašvaldības un vietējās kopienas sociālajos tīklos, informatīvajos laikrakstos, kā arī aicinot iedzīvotājus personiski. Ciemu attīstības plānu izstrādes jaunumiem pašvaldības mājas lapā izveidota atsevišķa sadaļa.

Alderu ciema attīstības plānu izstrādāja Ādažu novada pašvaldības Attīstības un projektu nodaļas vadītāja Inga Pērkone sadarbībā ar ciema iedzīvotājiem.

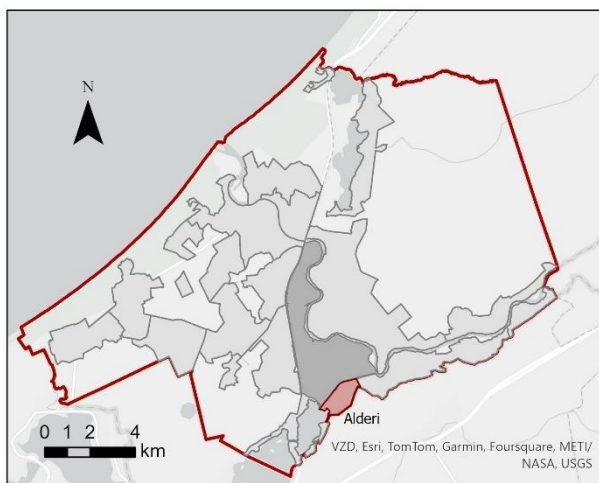
## 1 Alderu ciema esošās situācijas raksturojums

### 1.1 Telpiskais novietojums

Alderu ciems atrodas Ādažu novada Dienvidu pusē, aptuveni 5 km attālumā no Ādažu pilsētas centra (skat. 4. attēlu).

Alderu ciema teritorija ir 1,43 km<sup>2</sup> liela un platības ziņā tas ir 5. mazākais Ādažu novada ciems.

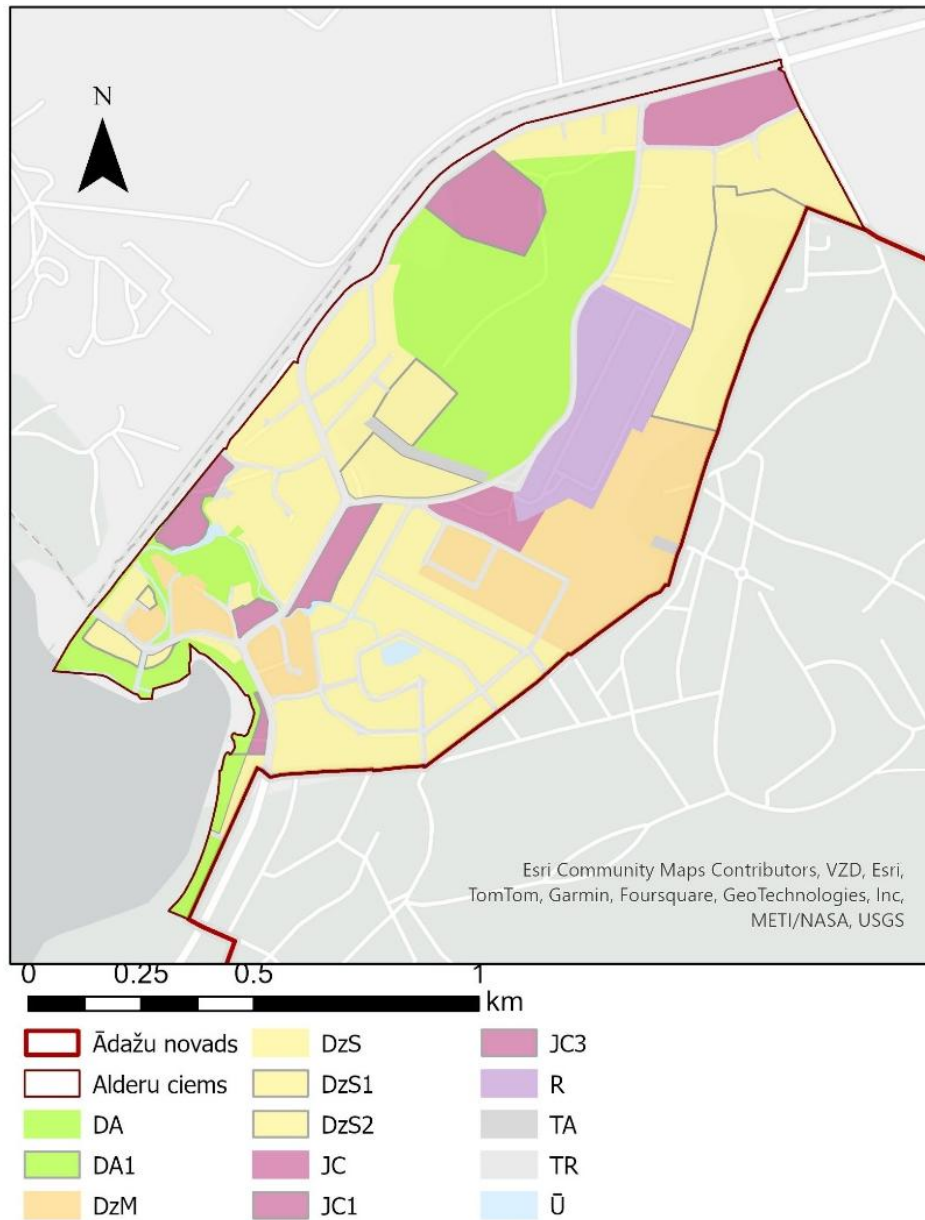
Alderu ciemam centrs veidojas blakus Alderu pludmalei un veikalam.



- Alderu ciems
- Ādažu pilsēta
- Ādažu novada ciemi
- Ādažu novada robeža

#### 4 attēls Alderu ciems Ādažu novadā

Atbilstoši Ādažu novada teritorijas plānojumā (2018.) noteiktajam funkcionālajam zonējumam, Alderu ciemā dominē dzīvojamās apbūves zonas (DzM, DzS, DzS1, DzS2), īpaši savrupmāju teritorijas un mazstāvu dzīvojamās apbūves teritorijas, kas norāda uz zema blīvuma un ģimenēm draudzīgu apbūvi. Nozīmīgu lomu ciema struktūrā ieņem arī dabas un apstādījumu teritorijas (DA, DA1), kā arī ūdeņu teritorijas (Ū), kas uzsver dabas un ūdens resursu nozīmīgumu. Ciemā nav daudzstāvu un publiskās apbūves teritoriju, kas ierobežo sabiedrisko funkciju attīstību. Sabiedrisko pakalpojumu un dzīves kvalitātes nodrošināšanai ciemā paredzētas vairākas jauktas centra apbūves zonas (JC, JC1, JC3). Ciema teritorijā ir noteiktas arī rūpnieciskās (R) un tehniskās apbūves (TA) zonas. Skat. 5.attēlu.



5 attēls Alderu ciema funkcionālais zonējums

## 1.2 Kultūrvēsturiskais apraksts<sup>1</sup>

Alderu vēsturiski izveidojušies Mazā Baltežera krastos. Ciems savu nosaukumu ieguvis **saistībā ar vietējām Alderu muižas alus darīšanas tradīcijām**, kas 19. gadsimta otrajā pusē kļuva plaši pazīstamas ne tikai apkārtnē, bet arī Rīgā. E. Pētersones grāmatā norādīts, ka “nelielais ciems savu vārdu ieguva par godu izcilai alus darīšanas tradīcijai”. Tieši muižas alus darītava (zīmoli “Hollershof”, “Joh. Daugull”) un iesala ražotne bija vēlāko Alderu muižas industriālās darbības pamats.

Alderu muižas vēstures pirmsākumi saistāmi ar **divām sētām — Seven un Sudspreste**, kuras 1723. gadā ģenerālsuperintendants Heinrihs fon Brūnings saņēmis dāvinājumā no Aleksandra Golovkina. Šīs sētas vēlāk kļuva par **Alderu muižas** aizsākumu, kas 18.

<sup>1</sup> Pētersone, Elita. *Ādaži. Pagātnes dialogs ar tagadni*. Ādaži: Ādažu novada dome, 2019. 264 lpp.

gadsimtā jau tika minēta kā muižiņa. Alderu muiža (vāc. *Hollershof*) nebija liela, taču tās nozīme reģiona saimniecībā bija ievērojama. Galvenie ienākumi nāca nevis no lauksaimniecības, bet **rūpnieciskās ražošanas** – alus brūzī, iesala darbnīcā un ķieģeļu ceplī. Mālus ķieģeļiem ieguva turpat uz vietas, un saražotā produkcija **baržās tika vesta uz Rīgu** tirgošanai. Par kādreizējo ķieģeļu ceplja darbību vēl 21. gadsimtā liecina **sarkano ķieģeļu ēkas ciema teritorijā**.

Muižai 19.–20. gs. mijā bijuši vairāki īpašnieki. No 1870. līdz 1920. gadam tās īpašnieki bijuši **Dauguļi**, pēc tam — **Wolfgang Kīns**, kura ģimene muižu izmantojusi vasaras uzturēšanās vajadzībām. Kīnu ģimene 1939. gadā repatriējās uz Vāciju, bet pēc Latvijas neatkarības atjaunošanas muižas īpašnieku pēcteči vēl vairākkārt apmeklēja bijušos īpašumus Alderos. Alderu alus darītava bija vietējās identitātes centrā. Grāmata sniedz spilgtas liecības par alus brūvēšanas tradīcijām, amatniecību un to, ka te darbojušies augsti prasmīgi mucenieki un kalēji.

Alderi 20. gadsimta sākumā kļuva par vienu no nozīmīgākajiem punktiem **Gaujas–Daugavas kanāla** darbībā. Šis kanāls tolaik bija inženiertehniski unikāla būve, kas savienoja Gauju ar Daugavu un kalpoja koku pludināšanai. Kanāla mākslīgi izbūvētā daļa ieplūda **Mazajā Baltezerā tieši pie Alderiem**. Kanāla posmā pie Alderiem atradās:

- **slūžas ar Stoney sistēmas aizvaru**, kuru tehniskais risinājums Eiropā bija unikāls (lodīšu gultņi aizvara vadīšanai);
- **pakāpienveida plostu ceļš**, kas kompensēja Gaujas un Baltezera ūdens līmeņu starpību.

Alderu iedzīvotāju vidū izveidojās **plostnieku kopiena**, kas bija profesionāli spēcīga un cieši saistīta ar koku pludināšanas nozari. Ciemā rīkoti airēšanas maratoni, veiklības braucieni un citi pasākumi, kas stiprināja kopienas vienotību un tradīcijas. Plostnieku svētki bija nozīmīga sabiedriska dzīves daļa — tie tika svinēti arī padomju laikā, neraugoties uz ideoloģiskajiem ierobežojumiem. Ciemā joprojām saglabājusies arī viena no plostnieku būdīņām jeb **“astes būda”**, kura atradās plostu aizmugurē un tikusi izmantota, lai pusdienotu un tvertos no lietus (blakus veikalam, aiz ziņojumu dēļa, tuvākā adrese: Enkuru iela 3).

Mūsdienu Alderu kultūrvēsturisko vidi veido:

- **Alderu muižas vēsturiskā teritorija un tās apbūves fragmenti** (saglabājušās atsevišķas vēsturiskās ēkas);
- **sarkano ķieģeļu nami**, kas liecina par vietējo ķieģeļu ceplja darbību 19.–20. gs. mijā
- **Mazā Baltezera ūdensdārzu vietas** – nozīmīgas pludināšanas infrastruktūras paliekas 20. gadsimta 30.–70. gados;
- **Gaujas–Daugavas kanāla trase**, kas, lai gan zaudējusi sākotnējo funkciju, joprojām ir redzama kā ainavas elements un potenciāls kultūrvēsturiskais tūrisma objekts.

Svarīga personība, kas dzimusi Alderos, ir **Fēlikss Cielēns** — politiķis, jurists, rakstnieks un sabiedriska darbinieks, kurš uzskatāms par vienu no Latvijas Republikas Satversmes projekta autoriem. F. Cielēns ir dzimis Mārča Cielēna – viena no pirmajiem latviešiem-vecākajiem aldariem Latvijas teritorijā tajā laikā – ģimenē. E. Pētersones grāmatā

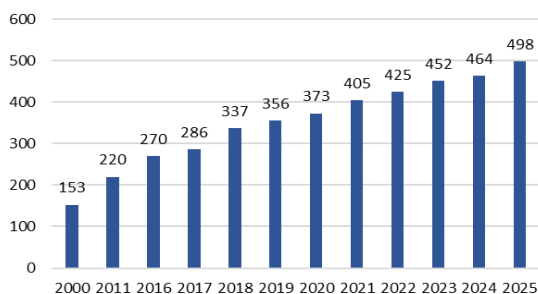
citētas viņa liriskās atmiņas par Mazā Baltezera skaistumu, kas parāda dziļo piederību dzimtajai vietai un tās nozīmi vietējā kultūrvidē.

**Latvijas neatkarības kara** laikā, 1919. gada 24. maijā Alderos noritēja kauja starp komunistu Pēteru Stučku vadītās Padomju Latvijas karaspēku, kas bija ieņēmis muižu, un Latvijas neatkarību atbalstošo, Mežotnes muižas īpašnieka firsta Anatola **Līvena Liepājas strēlnieku vienību** (tā sauktajiem "Līveniešiem"). Pēc Rīgas atbrīvošanas no Stučkas karaspēka šī vienība devās no Sarkandaugavas cauri Jaunciemam, gar Baltezera kokaudzētavu un cauri Alderu muižai uz Garkalnes staciju (tolaik – Ropažu, *Rodenpois*), pa ceļam salaužot padomju karavīru pretestību, par spīti smagiem zaudējumiem iepriekšējā sadursmē pie kokaudzētavas.<sup>23</sup>

### 1.3 Iedzīvotāji

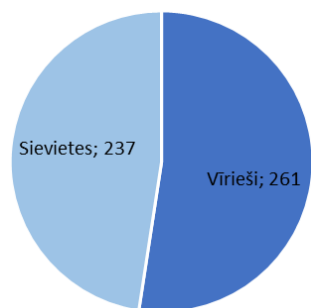
Alderu ciemā 01.01.2025. dzīvoja 498 iedzīvotāji, kas ir 2,16% no Ādažu novada iedzīvotāju kopskaita.

Iedzīvotāju skaita ziņā Alderi ir 10. lielākais Ādažu novada ciems. Savukārt skatoties no teritorijas apdzīvojuma viedokļa, tas ir 4. lielākais ciems novadā (347 cilv./km<sup>2</sup>). Laika posmā no 2020. līdz 2025. gadam iedzīvotāju skaits katru gadu ir palielinājies vidēji par 6% gadā (skat. 6. attēlu).

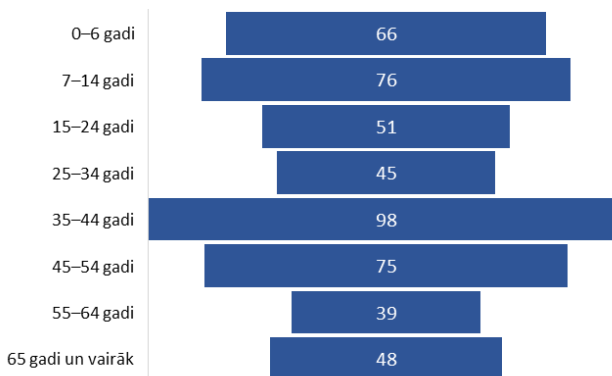


6 attēls Iedzīvotāju skaita izmaiņas Alderu ciemā 2000.-2025., uz gada sākumu (Info: CSP)

Pēc dzimuma vīriešu Alderu ciemā ir nedaudz vairāk nekā sievietes (skat. 7. attēlu). 28% no Alderu iedzīvotājiem ir vecumā līdz 14 gadiem, savukārt 10% - 65 un vairāk gadu vecumā (skat. 8. attēlu).



7 attēls Iedzīvotāju skaits Alderu ciemā pēc dzimuma, 01.01.2025. (Info: CSP)

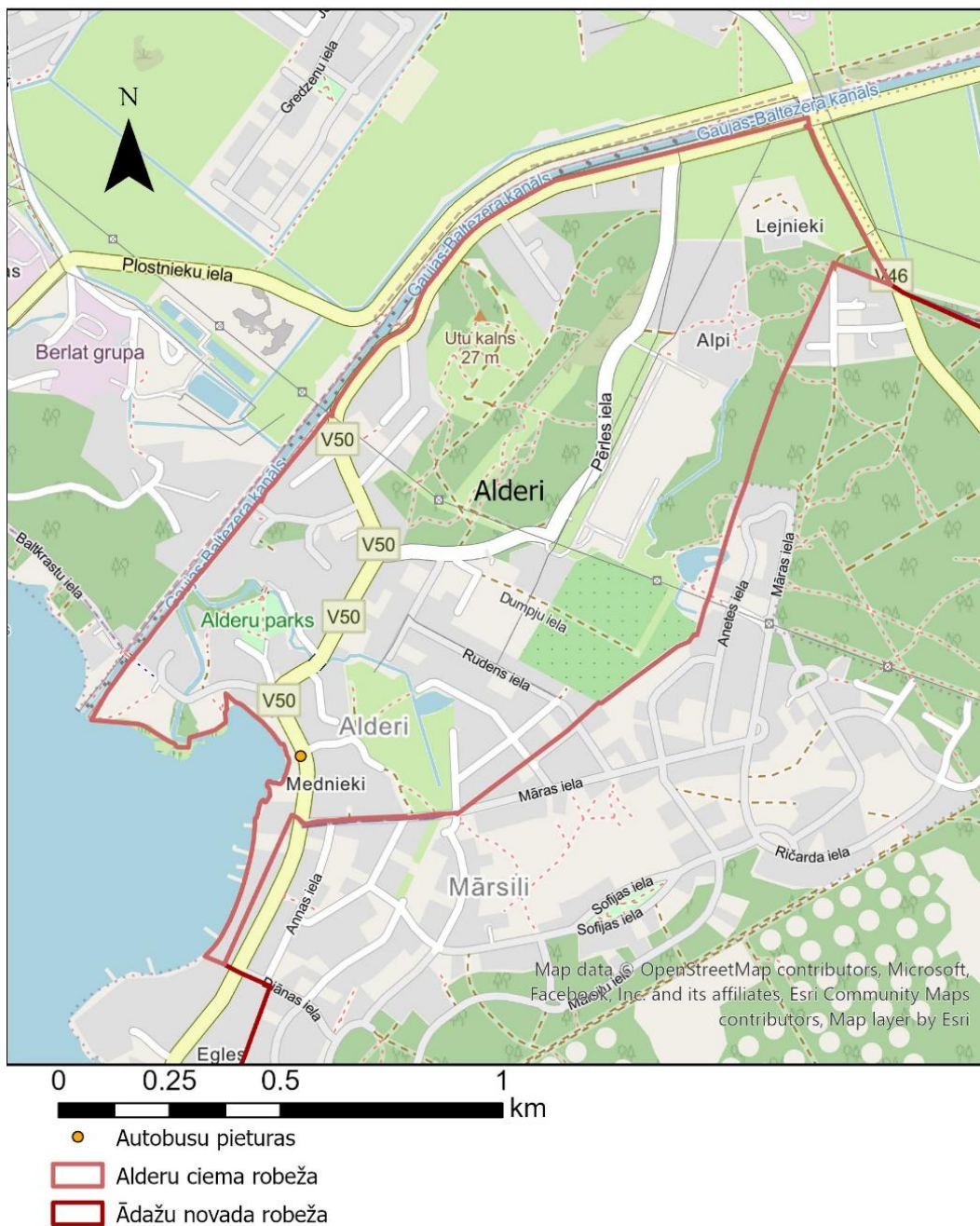


8 attēls Iedzīvotāju skaits Alderu ciemā vecuma grupās, 01.01.2025. (Info: CSP)

<sup>2</sup> Liepājas brīvprātīgo strēlnieku vienība – Nacionālā enciklopēdija

<sup>3</sup> Krieviņš, Ēvalds. Ливенцы. Набъгъ на Роденпоис (Līvenieši. Reids uz Rodenpois) – Cesis Battlefield forums / Facebook

## 1.4 Infrastruktūra



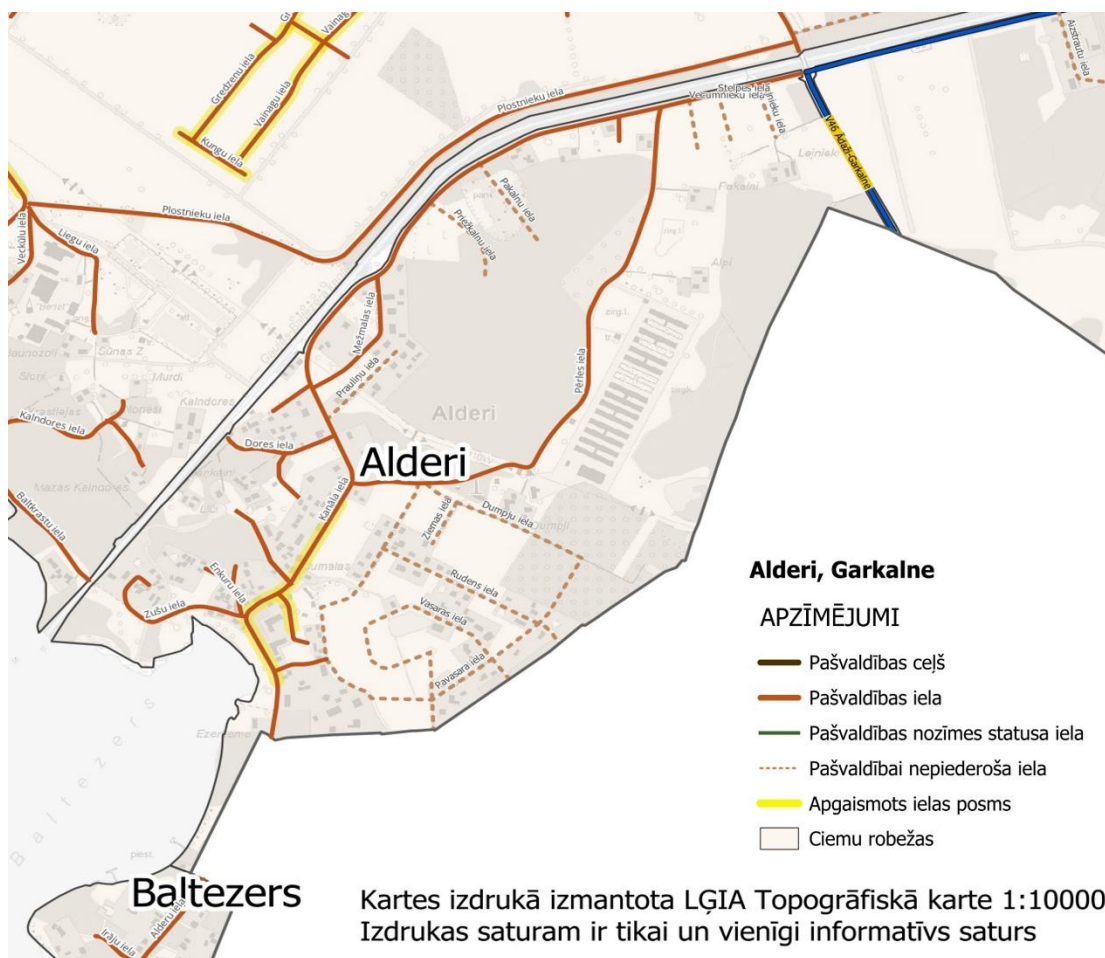
### 9 attēls Alderu ciema transporta infrastruktūra

#### Ceļa infrastruktūra

Alderu ciems ir neliels, bet ar labu infrastruktūru un piekļuvi galvenajiem autoceļiem. Ciemu šķērso pašvaldības ceļš – Kanāla iela (V50), kā arī tam piekļaujas valsts vietējais ceļš V46, kas nodrošina satiksmi ar tuvākajiem apdzīvotajiem centriem.

#### Ielu apgaismojums

Ielu apgaismojums ierīkots nelielā daļā Alderu ciema, kas nodrošina drošību un komfortu tumšajā diennakts laikā centrālajā teritorijā.



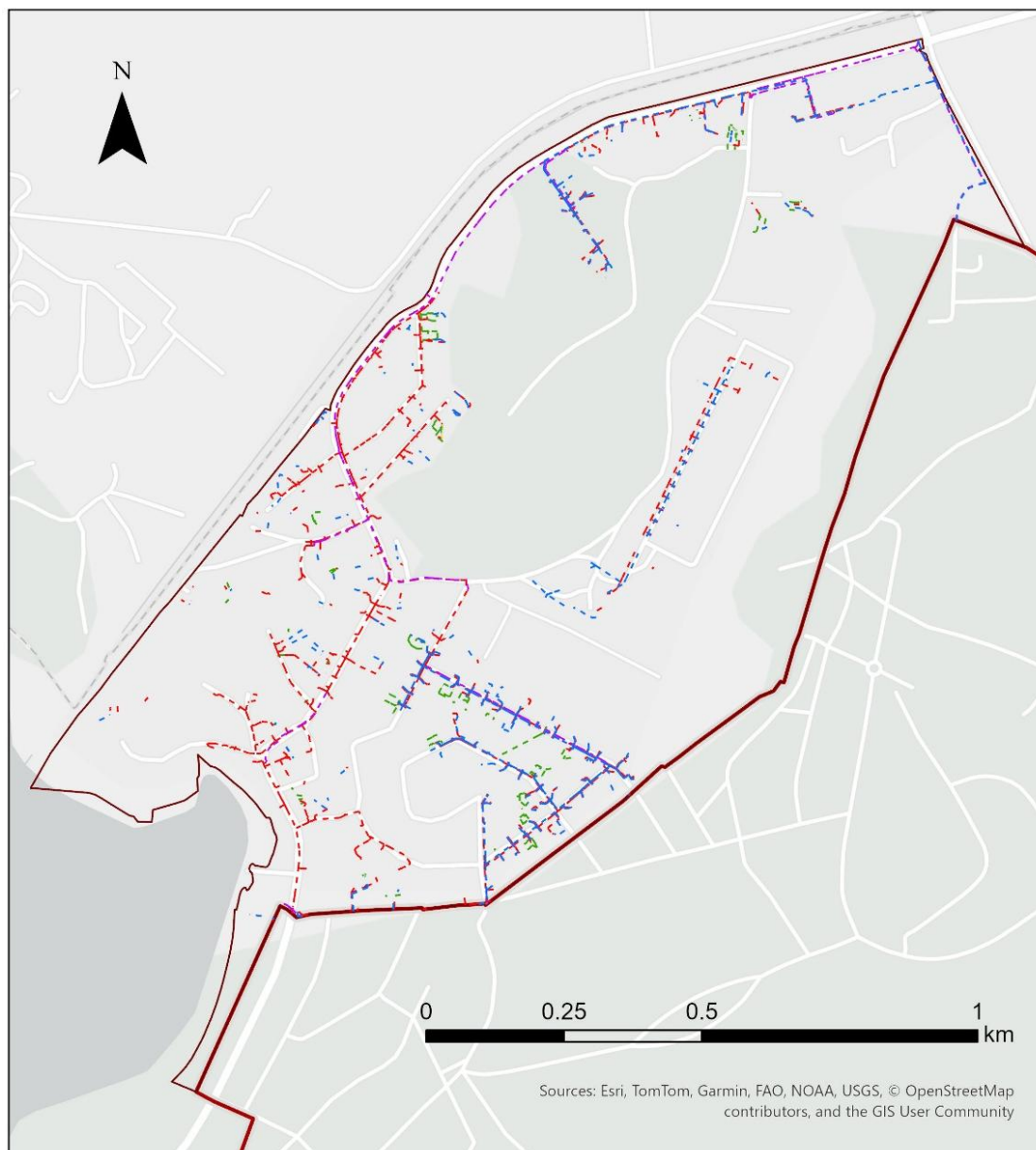
10 attēls Apgaismotās ielas Alderu ciema teritorijā (Info avots: P/A “Carnikavas komunālserviss”)

### Velo un gājēju infrastruktūra

Lai gan Alderu ciemā nav izbūvēti atsevišķi velo celiņi, tas atrodas vietējas nozīmes velo maršruta Nr.138 “Mazais Baltezera loks” trasē, kas ir populārs velobraucēju vidū. Maršruts vijas caur gleznainām vietām, veicinot aktīvu dzīvesveidu un tūrisma attīstību.

### Sabiedriskā transporta infrastruktūra

Sabiedriskā transporta pieejamība ciemā ir nodrošināta ar vienu autobusa pieturu, kas ļauj iedzīvotājiem un viesiem izmantot sabiedriskā transporta pakalpojumus ikdienas pārvietošanās vajadzībām.



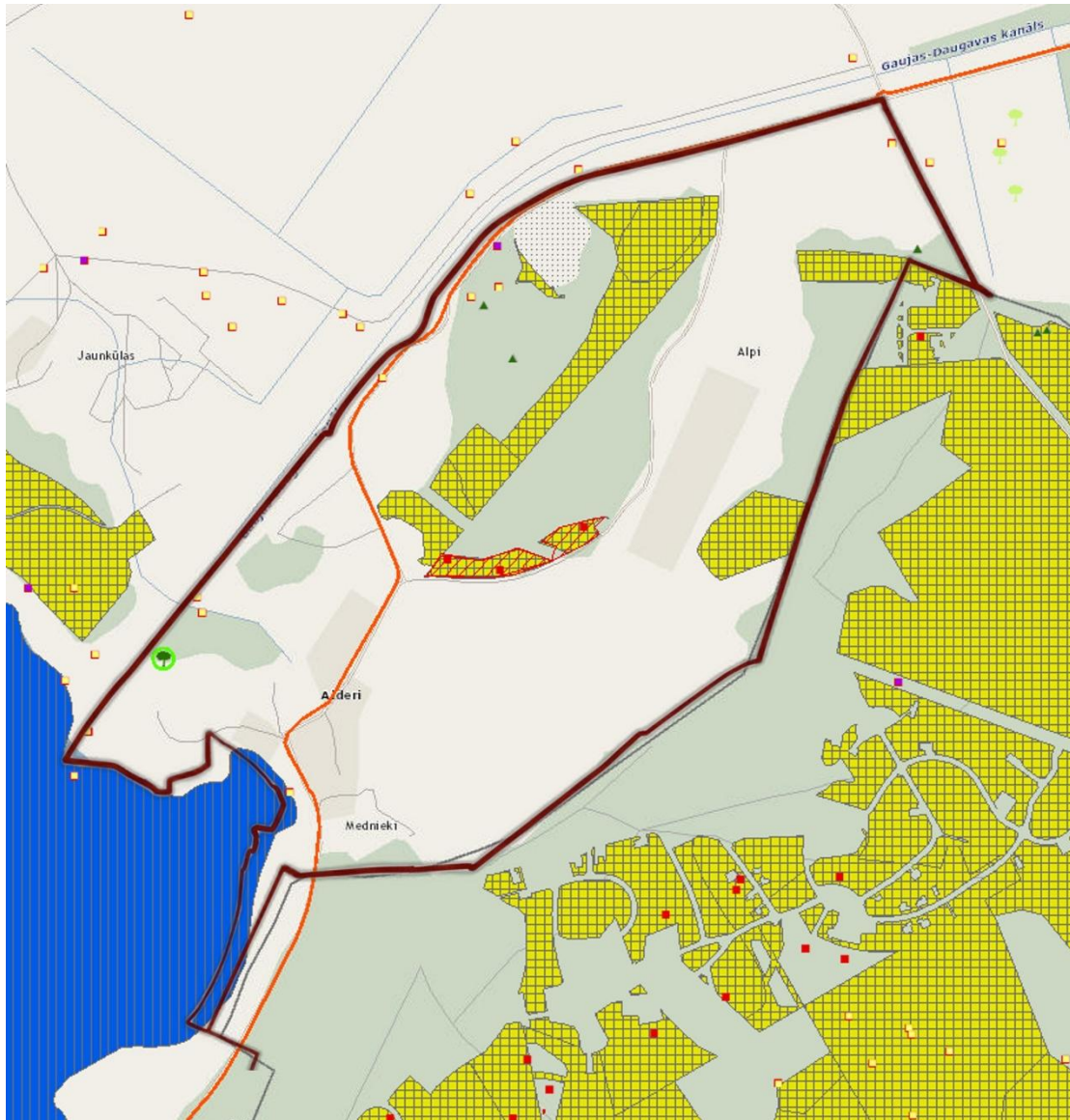
<b>Siltumapgādes tīkli</b>	<b>Kanalizācijas tīkli</b>	<b>Spiediena sadzīves</b>	
— Pagalmu vadi, pievadi	<b>Paštesces lietusi</b>	— Nav datu	Spiediena sadzīves, Nav datu
<b>Ūdensapgādes tīkli</b>	— Nav datu	— Paštesces lietusi, Nav datu	□ Alderu ciems
<b>Hierarhija, Tecēšanas virziens</b>	<b>Paštesces sadzīves</b>	— Paštesces sadzīves, Nav datu	□ Ādažu novads
— Nav datu	— Nav datu		
— Nav datu, Nav norādīts			

### 11 attēls Alderu ciema tehniskā infrastruktūra

#### Ūdensapgāde un kanalizācija

Inženiertehniskā infrastruktūra attīstās – daļā ciema teritorijas ir pieejami centralizētās ūdensapgādes un kanalizācijas pakalpojumi, kas uzlabo dzīves kvalitāti un veicina jaunu iedzīvotāju piesaisti. Vietās, kur šie pakalpojumi vēl nav pieejami, iedzīvotāji izmanto individuālos risinājumus, piemēram, lokālās ūdensapgādes sistēmas un septiskās tvertnes.





- |  |   |  |
|--|---|--|
| <ul style="list-style-type: none"> <li><span style="display: inline-block; width: 15px; height: 15px; background-color: yellow; border: 1px solid black; margin-right: 5px;"></span> Mežainas piejūras kāpas, 2180</li> <li><span style="display: inline-block; width: 15px; height: 15px; background-color: blue; border: 1px solid black; margin-right: 5px;"></span> Eitrofi ezeri ar iegrimušo ūdensaugu un peldaugu augāju, 3150</li> </ul> <p>Koki (no M1:50 000)</p> <ul style="list-style-type: none"> <li><span style="display: inline-block; width: 15px; height: 15px; border: 1px solid black; border-radius: 50%; margin-right: 5px;"></span> sausoknis/kritala</li> <li><span style="display: inline-block; width: 15px; height: 15px; background-color: green; border: 1px solid black; margin-right: 5px;"></span> valsts nozīmes</li> </ul> | <p>Aizsargājamo sugu atradnes (punkti)</p> <ul style="list-style-type: none"> <li><span style="display: inline-block; width: 15px; height: 15px; background-color: cyan; border: 1px solid black; border-radius: 50%; margin-right: 5px;"></span> jauns ieraksts</li> <li><span style="display: inline-block; width: 15px; height: 15px; background-color: red; border: 1px solid black; margin-right: 5px;"></span> Aizsargājamo sugu atradnes. Augi, sēnes, ķērpji, sūnas un alģes.</li> <li><span style="display: inline-block; width: 15px; height: 15px; background-color: purple; border: 1px solid black; margin-right: 5px;"></span> Aizsargājamo sugu atradnes. Bezmugurkaulnieki, zivis, abinieki, rāpuļi un zīdītāji.</li> <li><span style="display: inline-block; width: 15px; height: 15px; background-color: orange; border: 1px solid black; margin-right: 5px;"></span> Aizsargājamo sugu atradnes. Putni.</li> </ul> | <p>Citi sugu dati (punkti)</p> <ul style="list-style-type: none"> <li><span style="display: inline-block; width: 15px; height: 15px; background-color: cyan; border: 1px solid black; border-radius: 50%; margin-right: 5px;"></span> jauns ieraksts</li> <li><span style="display: inline-block; width: 15px; height: 15px; background-color: green; border: 1px solid black; margin-right: 5px;"></span> Citi sugu dati. Augi, sēnes, ķērpji, sūnas un alģes.</li> <li><span style="display: inline-block; width: 15px; height: 15px; background-color: yellow; border: 1px solid black; margin-right: 5px;"></span> Citi sugu dati. Bezmugurkaulnieki, zivis, abinieki, rāpuļi un zīdītāji.</li> <li><span style="display: inline-block; width: 15px; height: 15px; background-color: lightblue; border: 1px solid black; margin-right: 5px;"></span> Citi sugu dati. Putni.</li> </ul> |
|--|---|--|

**13 attēls Īpaši aizsargājamās dabas teritorijas, mikroliegumi, īpaši aizsargājamās sugas un biotopi (Info avots: <https://ozols.gov.lv/pub>)**

1.6 Ciema robežas atbilstoši jaunajam Teritorijas plānojumam

Ādažu novada dome 23.11.2022. pieņēma lēmumu Nr. 558 “Par Ādažu novada teritorijas plānojuma izstrādes uzsākšanu”, uzsākot jauno Ādažu novada teritorijas plānojuma izstrādi. Viens no darba uzdevumiem šajā procesā bija izvērtēt spēkā esošās pilsētas un ciemu robežas un, ja nepieciešams, sagatavot priekšlikumus to izmaiņām.

Normatīvie akti nosaka, ka ciems ir tāda novada teritorijas daļa, kurā ir vai tiek plānota koncentrēta apbūve, pastāvīgi dzīvo cilvēki un ir izveidota attiecīga infrastruktūra. Ministru kabineta noteikumi konkretizē prasības pilsētu un ciemu veidošanai vai paplašināšanai, lai tie veidotos kompleksi, kompakti un pašpietiekami, paredzot tajos:

- transporta infrastruktūru, kas balstīta uz hierarhisku pašvaldības ceļu tīkla un pašvaldības ceļu tīkla sasaisti ar valsts autoceļu tīklu;
- inženiertīklu nodrošinājumu;
- daudzveidīgu teritorijas izmantošanu ar iespējām nodrošināt iedzīvotājiem nepieciešamo pakalpojumu apjomu;
- teritorijas sasniedzamību ar sabiedrisko transportu un vietas mērogam atbilstošu mobilitāti, kurā prioritāte ir gājējiem un velotransportam;
- teritorijas pārvaldības nodrošinājumu (piemēram, ielu un inženiertīklu uzturēšanu un apsaimniekošanu, kā arī atkritumu savākšanu);
- publiskiem mērķiem paredzētās teritorijas;
- publisko ārtelpu, tai skaitā publiski pieejamas rekreācijas, dabas un apstādījumu teritorijas.

Izvērtējot noteiktos kritērijus, esošo izmantošanu un attīstības tendences, iedzīvotāju viedokļus, iedzīvotāju skaitu, teritorijas plānojumā ir ietverti risinājumi ciemu robežām. Ādažu novada pašvaldība 26.06.2025. pieņēma lēmumu "Par Ādažu novada teritorijas plānojuma 1.redakcijas nodošanu publiskajai apspriešanai un institūciju atzinumu saņemšanai", ar kuru Ādažu novada teritorijas plānojuma 1.redakcija nodota publiskai apspriešanai. **Tajā<sup>4</sup> noteikts, ka Alderu ciema robežas netiek mainītas.**

### 1.7 Civilā aizsardzība<sup>5</sup>

#### **Iespējamie apdraudējumi**

Alderu apkārtni var skart tie paši riski, kas raksturīgi lielai daļai Ādažu novada. Novadā ir lieli mežu masīvi, tāpēc vasaras sausuma laikā pastāv meža un kūdras ugunsgrēku risks. Spēcīga vētra, stiprs lietus vai apledojuums var radīt bojājumus elektrolīnijās, kā rezultātā iespējami elektroapgādes traucējumi. Ikdienas risks ir arī ceļu satiksmes negadījumi, jo tie novadā notiek regulāri.

#### **Riska novēršana**

Pašvaldība uztur meliorācijas sistēmas un autoceļus, lai mazinātu plūdu risku un nodrošinātu piekļuvi glābšanas dienestiem arī sliktos laikapstākļos. VUGD seko ugunsbīstamībai mežos un brīdina iedzīvotājus par paaugstinātiem riskiem. Elektroapgādes uzņēmumi novērš elektrotīkla bojājumus vētru laikā un apziņo iedzīvotājus par ilgākiem atslēgumiem.

#### **Kur doties evakuācijas gadījumā**

<sup>4</sup> Ādažu novada teritorijas plānojums Paskaidrojuma raksts Redakcija 1.0

<sup>5</sup> Ādažu novada sadarbības teritorijas Civilās aizsardzības plāns (publiski pieejamā daļa), apstiprināts Ādažu novada pašvaldības domes 25.01.2024. sēdē

Alderu ciemam noteiktā pulcēšanās vieta ir **Alderu sabiedriskā transporta pieturvietā, Kanāla iela 72**. Tur iedzīvotāji pulcējas, ja jāgaida evakuācijas transports vai jāsaņem norādījumi par tālāko rīcību.

Ja nepieciešama pagaidu izmitināšana, Alderiem tuvākās vietas ir:

- **Ādažu sākumskola, Attekas iela 16**, kur iespējams izvietot līdz 400 cilvēkiem;
- **Ādažu vidusskola, Gaujas iela 30**, kur iespējams izvietot līdz 1000 cilvēkiem.

Šajās vietās nodrošina telpas, pamataprūpi un ēdināšanu.

### **Iedzīvotāju rīcībā esošie resursi**

Ieteicams mājās turēt pirmās nepieciešamības lietas – ūdeni, pārtiku vairākām dienām, lukturīti, radio, kas darbojas bez elektrības, pamata medikamentus un personīgos dokumentus. Vētras laikā jāizvairās no kokiem un elektrolīnijām, savukārt ugunsbīstamā sezonā jāziņo par jebkuru pamanītu dūmošanu vai degšanu.

### **Galvenie norādījumi iedzīvotājiem**

Svarīgi zināt, kur atrodas pulcēšanās vieta Kanāla ielā, un kā līdz tai nokļūt kājām, ja transports nav pieejams. Evakuācijas laikā jāievēro glābšanas dienestu norādījumi un jāpalīdz kaimiņiem, kuriem pārvietošanās var būt grūtāka.

## 2 Ciema SVID

Kvalitātes	Stiprās puses	Vājās puses	Iespējas	Draudi
<b>Sabiedrība</b>	<ul style="list-style-type: none"> <li>Aktīva un saliedēta kopiena, kas uztur latviešu tradīcijas</li> <li>Dažādu svētku kopīga svinēšana (Ziemassvētki, 18. novembris, 11. novembris, Baltā galdauta svētki, Lieldienas) veicina vienotību</li> <li>Vēsturiskā identitāte (plostnieku ciems, ģimenes paaudzū paaudzēs)</li> <li>Atsaucīgi, draudzīgi, pieklājīgi un sabiedriski iedzīvotāji</li> <li>Kopienas aktīvistu iniciatīvas (piem., Plostnieku dienas izveide)</li> <li>Ciemā notiek patstāvīgs iedzīvotāju skaita pieaugums (pēdējo 5 gadu laikā iedzīvotāju skaits pieauga vidēji par 8% gadā)</li> <li>28% no ciema iedzīvotājiem ir bērni līdz 14 gadu vecumam</li> </ul>	<ul style="list-style-type: none"> <li>Nav vienotas vīzijas par ciema attīstību</li> <li>Grūtības iesaistīt cilvēkus kopīgos projektos</li> <li>Daži iedzīvotāji rūpējas tikai par personīgām interesēm, nevis kopienai</li> <li>Nav kopienas centra, kas varētu veicināt sadarbību</li> <li>Kopienas pulcēšanās vietās nav pieejama elektrība</li> </ul>	<ul style="list-style-type: none"> <li>Kopienas nama izveide, kur iedzīvotāji varētu pulcēties</li> <li>Nodarbību organizēšana jauniešiem un pensionāriem</li> <li>Biežākas aptaujas un sabiedriskās tikšanās par ciema attīstību</li> <li>Piederības sajūtas stiprināšana ar kopīgām aktivitātēm</li> <li>Rūpes par ciema kultūrvēstures liecību (baļķu pludināšana, plostnieki, plostnieku mājiņa, kuģītis uz Rīgu, alus darītava, ķieģeļu ražošana, muižas māja ar parku, kur notika dažādas kopienas aktivitātes) saglabāšanu, to nodošana nākamajām paaudzēm (jāveido Gaujas plostnieku piemiņas vieta)</li> <li>Labāka citu viedokļu uzklauššana un pieņemšana</li> </ul>	<ul style="list-style-type: none"> <li>Sabiedrības intereses var nesakrist ar pašvaldības lēmumiem</li> <li>Kaimiņu pasivitāte var kavēt ciema attīstību</li> <li>Augsts aktīvo iedzīvotāju noslodzes risks, ja lielākā daļa neiesaistās</li> </ul>

## Ādažu novada Alderu ciema attīstības plāns līdz 2027.gadam un ilgtermiņa ieceres

Kvalitātes	Stiprās puses	Vājās puses	Iespējas	Draudi
<b>Ekonomika</b>	<ul style="list-style-type: none"> <li>Vietējais veikaliņš nodrošina pamata vajadzības</li> <li>Pieejams sabiedriskais transports</li> </ul>	<ul style="list-style-type: none"> <li>Veikals ziemā brīvdienās nestrādā</li> <li>Nepietiekami daudz veikalu un pakalpojumu (bērnudārzs, kafejnīca u.c.)</li> <li>Ūdens un kanalizācijas pakalpojumu cenas ļoti augstas</li> <li>Visi iedzīvotāji neizmanto centralizētās ūdensapgādes un kanalizācijas pakalpojumus</li> <li>Nepietiekams sabiedriskais transports, īpaši skolas laikā</li> <li>Nesaskaņoti sabiedriskā transporta kursēšanas laiki</li> <li>Nav gājēju un velo celiņa gar Kanāla ielu</li> <li>Automašīnu vadītāji Kanāla ielā pārsniedz ātruma ierobežojumus</li> <li>Ciema teritorijā ir daudz Bolt mašīnas</li> <li>Palielināta transporta plūsma pa Kanāla ielu</li> <li>Apgrūtināta nokļūšana uz Rīgu</li> <li>Bieži elektrības pārrāvumi</li> </ul>	<ul style="list-style-type: none"> <li>Attīstīt jaunus pakalpojumus (veikali, kafejnīca, bērnudārzs)</li> <li>Paplašināt un sakārtot stāvvietas, īpaši pie pludmales, kā arī pie pieturas "Sūkņu stacija"</li> <li>Uzlabot sabiedriskā transporta maršrutus un biežumu</li> <li>Veicināt Alderu kā tūrisma galamērķa attīstību</li> <li>Uzlabot transporta infrastruktūru (segums, platums, apgaismojums, ietves), t.sk., Zušu iela, Kanāla iela, Pērles iela, Dores iela, Lejasdores iela, Alderu iela, Enkuru iela, Baltkrastu iela</li> <li>Attīstīt Venču ceļu, Garkalnē izveidojot izbraukšanas iespējas uz A2</li> <li>Satiksmes drošības pasākumu veikšana (t.sk., ātruma ierobežošana, spogulis) Kanāla ielā, ciematā "Žagatas", Zušu ielā, Enkuru ielā, Alderu ielas krustojumā</li> <li>Atjaunot Podnieku tiltu</li> <li>Apgrīšanās laukuma izveide Jāņkalna ielas galā</li> <li>Atsevišķas stāvvietas ierīkošana nomas auto vajadzībām</li> </ul>	<ul style="list-style-type: none"> <li>Veikala aizvēršana pasliktinātu dzīves kvalitāti</li> <li>Pārmērīgs tūristu skaits var radīt neērtības vietējiem</li> <li>Augstās komunālo pakalpojumu cenas var kļūt vēl lielākas</li> </ul>

## Ādažu novada Alderu ciema attīstības plāns līdz 2027.gadam un ilgtermiņa ieceres

Kvalitātes	Stiprās puses	Vājās puses	Iespējas	Draudi
			<ul style="list-style-type: none"> <li>Autobusu apgrīšanās laukuma izveide</li> <li>Autobusa pieturvietas nojumes izveide uz Kanāla ielas</li> <li>Smagās tehnikas pārvietošanās ierobežošana</li> <li>Infrastruktūras attīstība (ceļi, apgaismojums, gājēju pārejas)</li> <li>Alderu muižas kalpu mājas attīstība</li> <li>Drošas autoceļa A1 šķērsošanas izbūve pieturā "Jaunkūlas" – tunelis</li> </ul>	
<b>Vide</b>	<ul style="list-style-type: none"> <li>Klusa, mierīga, dabai un ģimenēm draudzīga vide tuvu lielpilsētai</li> <li>Skaista dabas daudzveidība (Mazais Baltezers, Gaujas-Baltezera kanāls, meži, Alderu parks, Utaiņkalns)</li> <li>Sakopta apkārtnē un dabas aizsardzības iniciatīvas</li> <li>Parkā notiek talkas</li> </ul>	<ul style="list-style-type: none"> <li>Nepietiekami daudz bērnu rotaļu laukumu, sporta laukumu un atpūtas vietu</li> <li>Pārpildītas pludmales, nepietiekama vieta vietējiem iedzīvotājiem</li> <li>Slikts ceļu un ietvju stāvoklis, trūkst apgaismojuma</li> <li>Regulāra atkritumu dedzināšana un nepietiekama atkritumu šķirošana</li> <li>Kanāla piesārņojums, nepieciešama tīrīšana</li> <li>Slikta ūdens un kanalizācijas kvalitāte</li> </ul>	<ul style="list-style-type: none"> <li>Pludmales un atpūtas zonu paplašināšana un uzlabošana</li> <li>Parku un dabas taku attīstība, putnu novērošanas vietas izveide</li> <li>Gaujas – Baltezera kanāla attīstība</li> <li>Ūdensapgādes un kanalizācijas pakalpojumu sniedzēja nomaiņa</li> <li>Gājēju un velo celiņu izbūve drošākai pārvietošanai</li> <li>Alderu saglabāšana kā zaļa un ekoloģiska dzīvesvieta</li> <li>Sporta laukumu izveide (basketbols, futbols, trenāžieri, šautriņas) dažāda vecuma iedzīvotājiem</li> </ul>	<ul style="list-style-type: none"> <li>Apbūves palielināšanās var samazināt zaļās teritorijas</li> <li>Slikta ceļu uzturēšana un apgaismojuma trūkums var pasliktināt drošību</li> <li>Ūdens un kanalizācijas kvalitātes pasliktināšanās</li> </ul>

## Ādažu novada Alderu ciema attīstības plāns līdz 2027.gadam un ilgtermiņa ieceres

Kvalitātes	Stiprās puses	Vājās puses	Iespējas	Draudi
		<ul style="list-style-type: none"> <li>Ziemā sniegs tiek tīrīts novēloti</li> </ul>	<ul style="list-style-type: none"> <li>Savienojuma izbūve pāri kanālam pie vecajām slūžām, savienojot Kanāla ielu ar Plostnieku ielu</li> <li>Gājēju takas izveide gar Mazo Baltezeru</li> <li>Aizsardzības statusa noteikšana Utaiņkalnam</li> <li>Alderu parka attīstība, t.sk., labiekārtotas pulcēšanās vietas izveide (āra nojume, ugunsкура vieta, āra soli)</li> <li>Ūdens ņemšanas vietas izveide ciemā</li> </ul>	
<b>Pārvaldība</b>	<ul style="list-style-type: none"> <li>Ciemam ir sava identitāte un kārtība</li> <li>Pašvaldība organizē pasākumus un talkas</li> <li>Ciemā ir aktīvi cilvēki, kas iesaistās ciema attīstības plānošanā un īstenošanā</li> </ul>	<ul style="list-style-type: none"> <li>Iedzīvotājiem ir slikta komunikācija ar pašvaldību, trūkst informācijas par aktualitātēm</li> <li>Ādažu pašvaldības policija lēni reaģē uz iedzīvotāju lūgumiem</li> <li>Lēmumi bieži tiek pieņemti bez iedzīvotāju iesaistes</li> <li>Trūkst infrastruktūras attīstības plāna</li> <li>Ciemā nav kopienas pulcēšanās vietas zem jumta</li> </ul>	<ul style="list-style-type: none"> <li>Ciešāka sadarbība ar pašvaldību, lai panāktu labvēlīgus lēmumus</li> <li>Lēmumu pieņemšana tikai ar iedzīvotāju atbalstu</li> <li>Regulāras tikšanās, aptaujas un diskusijas par ciema attīstību</li> <li>Biežāka pašvaldības policijas klātbūtne ciemā, ātruma kontrole</li> <li>Izvietot video novērošanas kameras Kanāla ielā</li> <li>Biežāka aptauju rīkošana un atgriezeniskās saites sniegšana par aptauju rezultātiem</li> </ul>	<ul style="list-style-type: none"> <li>Lēna pašvaldības reakcija var kavēt ciema attīstību</li> <li>Nepietiekams finansējums infrastruktūras projektiem</li> <li>Nepietiekama kontrole par satiksmes drošību un ātruma pārkāpumiem</li> </ul>

### 3 Ciema attīstības vīzija un prioritātes

#### 3.1 Ilgtermiņa vīzija par ciema nākotni

**Alderu ciems ir zaļa un mierpilna vieta, kur iedzīvotāji dzīvo saskaņā ar dabu, kopīgi rūpējoties par mežiem, ūdens tilpnēm un bagāto vēsturisko mantojumu – Gaujas pludinātājiem, Alderu muižu, Alderos veiktajām aktivitātēm. Šeit valda draudzība, ciņa un kopības gars, kas veido ģimenēm draudzīgu un sakoptu dzīves vidi Pierīgā.**

#### 3.2 Galvenās prioritātes un stratēģiskie mērķi

Alderu ciema galvenās **prioritātes**:

1. Kopienas un iedzīvotāju iesaiste
2. Infrastruktūras uzlabošana un satiksmes drošība
3. Tūrisma un rekreācijas attīstība
4. Ekoloģiska un ilgtspējīga dzīves vide
5. Sabiedrisko pakalpojumu pieejamība un attīstība

Atbilstoši izvirzītajām prioritātēm, noteikti ciema **stratēģiskie mērķi un uzdevumi**:

Prioritāte	Stratēģiskais mērķis	Uzdevums
<b>1. Kopienas un iedzīvotāju iesaiste</b>	Nodrošināt kopienas aktivitātēm un informācijas apmaiņai nepieciešamo infrastruktūru, kā arī veicināt ciema iedzīvotāju kopā būšanu	<ul style="list-style-type: none"> <li>• Izveidot kopienas namu, kurā notiek vismaz 1 pasākums gadā</li> <li>• Nodrošināt regulāras iedzīvotāju aptaujas un sabiedriskās diskusijas par ciema attīstību</li> <li>• Organizēt ikgadējus ciema kultūras un vēstures pasākumus, lai stiprinātu piederības sajūtu</li> </ul>
<b>2. Infrastruktūras uzlabošana un satiksmes drošība</b>	Attīstīt ciema teritorijā esošo ceļa un mikromobilitātes infrastruktūru, kā arī nodrošināt drošu satiksmes infrastruktūru	<ul style="list-style-type: none"> <li>• Uzlabot ciema galveno ielu segumu un apgaismojumu (Zušu, Kanāla, Pērles, Alderu, Enkuru u.c. ielas)</li> <li>• Izbūvēt gājēju un velo celiņus</li> <li>• Ieviest satiksmes drošības pasākumus (spoguļi, ātruma ierobežojumi) galvenajās bīstamajās vietās</li> </ul>
<b>3. Tūrisma un rekreācijas attīstība</b>	Attīstīt tūrisma un rekreācijas iespējas	<ul style="list-style-type: none"> <li>• Paplašināt pludmales un atpūtas zonas, iekļaujot labiekārtotas piknika vietas un bērnu laukumus</li> <li>• Attīstīt Gaujas – Balteзера kanāla teritoriju, izveidojot laivu piestātnes un putnu vērošanas vietas</li> <li>• Izveidot Alderu muižas vēsturisko objektu apskates maršrutu</li> <li>• Noteikt aizsardzības statusu Utaīņkalnam un izveidot dabas taku gar Mazo Baltezeru</li> <li>• Izbūvēt un paplašināt stāvvietas pludmalē un citās publiskās vietās</li> </ul>

<b>Prioritāte</b>	<b>Stratēģiskais mērķis</b>	<b>Uzdevums</b>
<b>4. Ekoloģiska un ilgtspējīga dzīves vide</b>	Attīstīt drošu un ilgtspējīgu dzīves vidi	<ul style="list-style-type: none"><li>• Palielināt apzaļumoto teritoriju skaitu, iestādot jaunus kokus un krūmus</li><li>• Uztādīt vismaz video novērošanas kameras ciemā, lai mazinātu nelikumīgas darbības</li></ul>
<b>5. Sabiedrisko pakalpojumu pieejamība un attīstība</b>	Attīstīt sabiedriskā transporta pieejamību un jaunus pakalpojumus	<ul style="list-style-type: none"><li>• Nodrošināt labāku sabiedriskā transporta pieejamību, optimizējot maršrutus un palielinot autobusu reisu biežumu</li><li>• Izveidot jaunas sabiedriskās ērtības, piemēram, veikalus, kafejnīcu vai bērnudārzu</li></ul>

## 4 Rīcības plāns

### 4.1 Ciemā plānotie pasākumi, to īstenošanas termiņi un īstenotājs

Nr.p.k.	Projekts / aktivitāte	Vai ir AP*	Atbildīgais	Termiņi		
				Īstermiņa (līdz 2027.)	Vidēja termiņa (līdz 2029.)	Ilgtermiņa (pēc 2029.)
<b>1</b>	<b>Transporta infrastruktūra</b>					
1.1.	Ceļu seguma uzlabošana, satiksmes drošības pasākumi Zušu ielā (10 m noasfaltēt)	Ā3.1.1.2.; Ā3.1.2.2.	CKS			
1.2.	Ceļu seguma un platuma uzlabošana, apgaismojuma un ietves izbūve Kanāla ielā	Ā3.2.3.1.; Ā3.1.1.2.; Ā3.1.3.1.; Ā3.1.2.1.	CKS			
1.3.	Ceļu seguma uzlabošana Pērles ielā	Ā3.1.2.1.	CKS			
1.4.	Ceļu seguma uzlabošana Dores ielā	Ā3.1.2.2.	CKS			
1.5.	Ceļu seguma uzlabošana Lejasdores ielā	Ā3.1.2.2.	CKS			
1.6.	Ceļu seguma un platuma uzlabošana, apgaismojuma un ietves izbūve Alderu ielā	Ā3.2.3.1.; Ā3.1.1.2.; Ā3.1.3.1.; Ā3.1.2.1.; Ā3.2.3.3.; Ā14.1.1.1.; Ā14.1.1.3.; Ā14.1.2.9.; Ā14.1.3.2.	CKS, Ropažu pašvaldība, LVC			
1.7.	Ceļu seguma uzlabošana, satiksmes drošības pasākumu īstenošana Enkuru ielā	Ā3.1.1.2.; Ā3.1.2.2.	CKS			
1.8.	Ceļu seguma uzlabošana Baltkrastu ielā	Ā3.1.2.2.	CKS			
1.9.	Satiksmes drošības pasākumu ieviešana (ātruma ierobežošana, spoguļu uzstādīšana) Alderu ielas krustojumā ar A1	Ā3.1.1.2.; Ā3.2.1.1.; Ā14.1.2.9.; Ā14.1.3.1.	LVC			
1.10.	Venču ceļa attīstīšana un izbraukšanas iespējas uz A2 izveide Garkalnē	Ā14.1.2.9.; Ā14.1.3.6.; Ā14.1.3.2.	LVC			
1.11.	Podnieku tilta atjaunošana	Ā14.1.2.9.; Ā14.1.3.2.	LVC			
1.12.	Autobusu apgriešanās laukuma izveide	Ā6.3.1.1.; Ā3.2.2.8.	CKS			

**Ādažu novada Alderu ciema attīstības plāns līdz 2027.gadam un ilgtermiņa ieceres**

Nr.p.k.	Projekts / aktivitāte	Vai ir AP*	Atbildīgais	Termiņi		
				Īstermiņa (līdz 2027.)	Vidēja termiņa (līdz 2029.)	Ilgtermiņa (pēc 2029.)
1.13.	Savienojuma izbūve pāri kanālam pie vecajām slūžām (Kanāla iela – Plostnieku iela)	Ā3.1.5.2.	CKS			
1.14.	Drošas autoceļa A1 šķērsošanas izbūve pieturā "Jaunkūlas" (tunelis)	Ā3.2.3.1.; Ā3.2.1.1.; Ā14.1.2.9.; Ā14.1.3.5.; Ā14.1.3.1.	LVC			
<b>2</b>	<b>Sabiedriskais transports</b>					
2.1.	Autobusa pieturvietas nojumes izveide uz Kanāla ielas	Ā6.3.1.1.; Ā6.2.3.6.	CKS			
<b>3</b>	<b>Teritorijas labiekārtošana</b>					
3.1.	Stāvvietu paplašināšana un sakārtošana pie-pieturas "Sūkņu stacija"	Ā14.1.1.1.; Ā14.1.1.2.	Ropažu novada pašvaldība			
3.2.	Alderu parka attīstība (pulcēšanās vietas izveide ar āra nojumi, ugunsкура vietu, āra soliem)	C5.2.4.1.; Ā4.1.1.2.; Ā5.1.1.2.; Ā5.1.1.3.	CKS, Kopiena			
3.3.	Gaujas – Baltezera kanāla apkārtējās teritorijas attīstība	Ā4.1.1.1.; Ā4.1.1.5.; Ā4.1.1.7.; Ā4.1.2.1.; Ā5.1.1.2.; Ā13.1.2.18.	CKS, kopiena			
3.4.	Putnu novērošanas vietas izveide	Ā4.1.1.9.; Ā4.3.3.3.; Ā5.1.1.2.	CNC			
<b>4</b>	<b>Vide</b>					
4.1.	Ūdens ņemšanas vietas izveide ciemā pludmalē	Ā5.1.1.6.; Ā5.1.1.1.	Kopiena			
4.2.	Upītes tīrīšana	C5.2.4.1.; Ā5.2.4.1.	Kopiena, CKS			
<b>5</b>	<b>Kopiena</b>					
5.1.	Kopienas nama izveide iedzīvotāju pulcēšanās vajadzībām	Ā5.1.2.14.	Kopiena			
<b>6</b>	<b>Citas jomas</b>					
6.1.	Sporta laukumu izveide (basketbols, futbols, trenāžieri, šautriņas) dažāda vecuma iedzīvotājiem	Ā5.1.1.2.	Kopiena, Sporta nodaļa			

\* *Atsauce uz Attīstības programmas atbilstošo pasākumu*

## Ādažu novada Alderu ciema attīstības plāns līdz 2027.gadam un ilgtermiņa ieceres

Pasākumi, kuri tiek veikti patstāvīgi, vai tas būtu jādara patstāvīgi, bet kuriem jāpievērš īpaša uzmanība:

<b>Pasākumi, kas jāveic patstāvīgi</b>	<b>Īstenotājs</b>
Sabiedriskā transporta maršrutu pārskatīšana, pielāgojot tos iedzīvotāju aktuālajām vajadzībām	ATD, RPR
Ūdens malas tīrīšana (atbilstoši pieejamajam finansējumam)	Kopiena, CKS
Pasākumu organizēšana ciema iedzīvotājiem	Kopiena
Regulāras tikšanās, aptaujas un diskusijas par ciema attīstību	Kopiena, APN
Alderu kā tūrisma galamērķa attīstības veicināšana	CNC
Ciema kultūrvēstures liecību saglabāšana (Gaujas plostnieku piemiņas vieta, alus darītava, muižas māja u.c.)	APN, kopiena, CNC
Pašvaldības policijas klātbūtne ciemā, ātruma kontrole	Pašvaldības policija

### **Saīsinājumi:**

**AP** – Ādažu novada Attīstības programma (2021.-2027.)

**APN** – Attīstības un projektu nodaļa

**ATD** – valsts sabiedrība ar ierobežotu atbildību “Autotransporta direkcija”

**CKS** – pašvaldības aģentūra “Carnikavas komunālserviss”

**CNC** – Carnikavas novadpētniecības centrs

**LVC** – valsts sabiedrība ar ierobežotu atbildību “Latvijas Valsts ceļi”

**RPR** – Rīgas plānošanas reģions

## 5 Uzraudzības un novērtēšanas sistēma

Ciema attīstības plānā ir noteikta attīstības vīzija, attīstības prioritātes, stratēģiskie mērķi un to sasniegšanai noteikti pasākumi līdz 2027. gadam. Investīciju plāns ir izvirzīto prioritāšu, to mērķu un pasākumu īstenošanas instruments ciemam nepieciešamo investīciju plānošanai. Projektu īstenošanai plānots piesaistīt pašvaldības, valsts, Eiropas Savienības un citus finanšu resursus. Projektus var realizēt gan vietējā kopiena, gan pašvaldība, saskaņā ar ieviešanas brīdī esošo situāciju un resursu pieejamību.

Alderu ciema attīstības plāna uzraudzībai ir noteikti rādītāji, kas palīdzēs novērtēt, vai un cik veiksmīgi tiek īstenoti plāna mērķi un uzdevumi.

Rādītāja nosaukums	Bāzes rādītājs (2024)	Vēlamais rādītājs (2027)
Iedzīvotāju īpatsvars, kas jūtas piederīgi savai kopienai / ciemam*	82%	>85%
Iedzīvotāju īpatsvars, kas ir apmierināts vai drīzāk apmierināts ar teritorijas labiekārtojumu ciemā*	56%	>60%
Iedzīvotāju īpatsvars, kas ir apmierināts vai drīzāk apmierināts ar iespēju iesaistīties sava ciema attīstības plānošanā, attīstībā*	48%	>60%
Realizēto pasākumu skaits	0	1

\* rādītājs noteikts, veicot iedzīvotāju aptauju

Rādītāji tiks uzraudzīti, lai izvērtētu progresu, veiktu nepieciešamās korekcijas esošajā dokumentā un sniegtu priekšlikumus nākamā ciema attīstības plāna izstrādei. Tie tiks analizēti pēc nepieciešamības, kā arī veicot Ādažu novada attīstības programmas monitoringu (reizi trīs gados attīstības programmas uzraudzības ziņojums tiks papildināts ar pārskatu par ciemu attīstības plānu īstenošanu, izvērtējot galvenos sasniegumus un problēmas). Par ciema attīstības plāna uzraudzību ir atbildīga Attīstības un projektu nodaļa. Tās galvenais uzdevums ir vadīt un koordinēt uzraudzības procesu, identificējot, vai ciema plānā definēto rādītāju sasniegšana norit atbilstoši plānotajam. Uzraudzības procesā tiek iesaistīti arī iedzīvotāju padomes locekļi, vietējā kopiena, kā arī pašvaldības speciālisti un struktūrvienības, kas rīcības plānā norādīti kā atbildīgie par aktivitāšu izpildi vai projektu īstenošanu. Ciema attīstības plāna aktualizācija var notikt, aktualizējot Ādažu novada attīstības programmu.

## Pielikumi

## Sanāksmju laikā sniegtā informācija

10.07.2024., Alderi

### Kopienas stiprināšana:

- Nepieciešama kopienu pulcēšanās vieta zem jumta.
- Parkā nepieciešama arī nojume, ugunsкура vieta, elektrība. Ar 3 sienām.
- Vasarā varētu organizēt nodarbības jauniešiem.
- Svētki, kas tiek svinēti: Ziemassvētki, valsts svētki, 18.novembra svētki, 11.novembris, baltā galdauta svētki, Lieldienas.
- Varētu izdomāt plostnieku dienu.
- Kopienas spēcīgā puse – vēsture, ģimenes kas dzīvo jau paaudžu paaudzēm.
- Ir sava identitāte.
- Ciemā dzīvojošie ir labestīgi, atsaucīgi, aktīvi, sabiedriski, rūpējās par dabu.
- Aktīva kopiena, kas rūpējās par Latviešu tradīcijām.
- Nepieciešams kopienas centrs, nams.

### Transporta infrastruktūra:

- Zušu iela – vajag apstiprinājumu, ka būs atjaunots segums pēc kanalizācijas izbūves. Segums pilnīgi sabojāts.
- Pa Zušu ielu iet arī sportot.
- Nepieciešama piekļuve Siguldas šosejai pa Venču ceļu.
- Nepieciešams apgaismojums uz ielām līdz parkam, Kanālu ielā 77, pludmalē.
- Ceļu infrastruktūra jāattīsta.
- Nepieciešama stāvvietu paplašināšana un sakārtošana pie pludmales.
- Nepieciešama platāka ceļa izbūve.
- Velo celiņš un gājēju celiņš gar kanālu – norādīta kā vājā puse.
- Jāveido sakārtota infrastruktūra gājējiem Kanālu ielā.
- Jāizveido gājēju ceļš, kas efektīvi savieno Alderus ar Ādažiem.
- Ieteikums, kur bija vecās slūžas savienot Kanāla ielu ar Plostnieka ielu.
- Jāatjauno Podnieku tilts.
- Apgriešanās laukuma izveide Jāņkalnu ielas galā.

### Vide, dabas aizsardzība:

- Vajadzētu attīstīt pludmali pie kanāla.
- Tauvas josla pie Alderu pludmales.
- Steķītis – kur kuģīša piestātne – tagad ir privāta teritorija.
- Pēc 2014.-2015. gada sabojājās ūdens un kanalizācijas kvalitāte. Par tarifu – palielinājās 4 reizes. Visi neizmanto centralizētos ūdens un kanalizācijas pakalpojumus. Viss sadalās 3 daļās – tie, kam ir gan centrālais ūdens, gan kanalizācija, ir vistrakāk.
- Aiz parka apgriešanās laukums netiek pļauts. 5 gadus par to runā!
- Atkritumu savākšanas laukums.
- Ciemā būtu jāizveido ūdens ņemšanas vieta gadījumam, ja kaut kas notiek ar centralizēto ūdeni.

- Mežs pretī Pērlei ir izzāgēts. Vai nu aizved, vai sašķeldo. Tas, kurā teritorijā tiek stādīti jauni koki, ir LVM kompetencē – to var atjaunot arī citur. To kontrolē meža dienests. Meža dienests arī izsniedz ciršanas atļaujas.
- Par Utiņkalnu – vai tam nevar uzlikt aizsardzības statusu? Viss ir aizaudzis. Civillikums aizsargā privātīpašumu. Ir iespējama atsavināšana caur Saeimu, bet jābūt ļoti stingrai argumentācijai, būtu jāmaksā kompensācija.
- Zaļā zona paliek mazāk.
- Pie kanāla kādreiz bija futbola laukums.
- Kanāla galā VVD neļauj neko uzbūvēt vai bagarēt.
- Parkā notiek talkas.
- Klusa vide, tuvu lielpilsētai.
- Vide – ezers, meži.
- Nav dzeramā ūdens, kanalizācijas.
- Kanālu slūžu atvēršana, kad to atļauj ūdens līmenis Gaujā.
- Nepieciešama kanāla gultņu tīrīšana.
- Jāattīsta atpūtas vieta ģimenēm.
- Nepieciešama āra nojume parkā.
- Jāattīsta kanāla pielietošana un tīrība.
- Sporta laukumi jāveido bijušajā mazdārziņu teritorijā.
- Utukalna saglabāšana. Noteikt dabas statusu.
- Jāattīsta Baltezera – Gaujas kanāls.
- Vides pasargāšana no apbūves.
- Paplašināt pludmali.
- Izveidot putnu novērošanas vietu.
- Ūdens pumpja izveide krīzes situācijā, kur ņemt ūdeni.
- Nepieciešama gājēju taka ap Mazo Baltezeru.

### **Uzņēmējdarbība, tās attīstība:**

- Veikals ziemas laikā – brīvdienās nestrādā Kādreiz tur bija kiosks. Dome 2010.-2012. gados piešķīra zemi veikalam.
- Ja veikals tiktu aiztaisīts, dzīves kvalitāte pasliktinātos.

### **Sabiedriskais transports:**

- Vajadzētu saskaņot sabiedriskā transporta beigu laiku (sākums ir OK).
- Lai var ik pa stundai atbraukt.
- Sabiedriskais transports īpaši skolas laikā ir nepietiekams.

### **Komunikācija:**

- Vajag atsevišķu sanākumi. Par ko?

### **Teritorijas izmaiņas, teritorijas plānošana:**

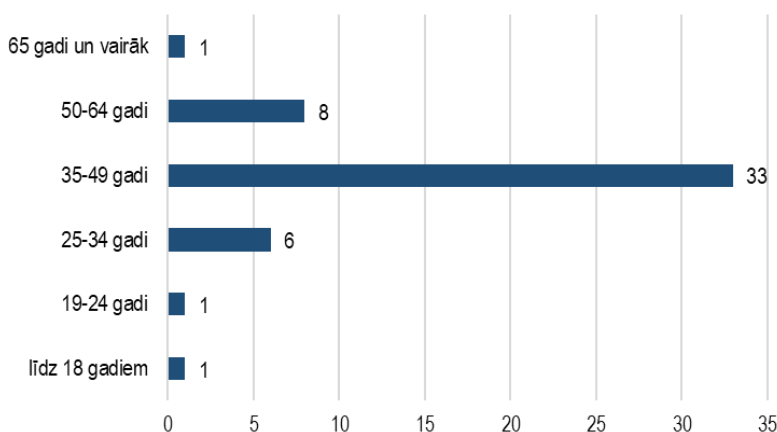
- Par elektrību pludmalē. Tagad ņem elektrību no sociālā dzīvokļa. Elektrības līnija ir otrā pusē.
- Izmantot idejas, kas tika izteiktas teritorijas plānojuma izstrādes sanāksmēs!
- Teritorijā ir daudz Bolt mašīnu.
- Tas, ka lika novākt pastkastītes, bija neilgtspējīgi. Tās tika novāktas, jo veidojās degradēta teritorija.
- Alderu muižas kalpu māja.

- Nepieciešami trenāžieri, stieņi, multifunkcionāls laukums (basketbols, futbols), šautriņi – kaut kas jauniešiem.
- Parkā jāierīko kaut kas iederīgs tai videi.
- Multi funkcionāls sporta laukums Kanāla ielā 77 – norādīts kā vājā puse.
- Nepieciešama trenāžieru zāle.
- Vēlas, lai Alderi ir klusa, droša, zaļa, dabu saudzējoša un draudzīga ģimenēm vide.
- Senais plostnieku ciemats, labai draudzīgs, tūristu iecienīts apmeklējuma mērķis
- Jāsaglabā kultūrvēsturiskais mantojums.
- Gaujas plostnieku piemiņas vieta jāveido.
- Atbrīvoties no neatbilstošiem celtniecības objektiem (4 stāvu ēkām)

### Iedzīvotāju aptaujas rezultāti

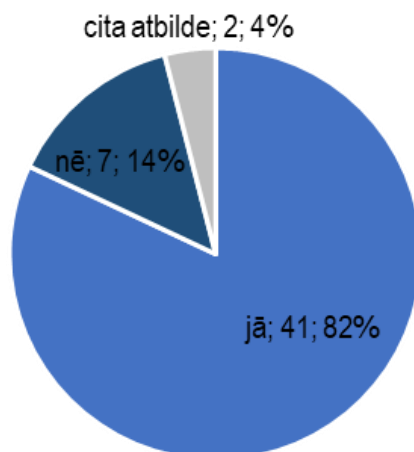
Lai noskaidrot Ādažu novada iedzīvotāju viedokli par situāciju savā ciemā un vēlamajām tā izmaiņām līdz 2027.gadam, tika organizēta iedzīvotāju aptauja. Aptauja tika veikta, organizējot to attālināti ([https://ej.uz/Adazu\\_ciemi](https://ej.uz/Adazu_ciemi)), laika posmā no 01.05.2024. līdz 31.10.2024. Informācija par aptauju bija pieejama pašvaldības tīmekļa vietnē, kur ciemu attīstības plānu izstrādes procesam izveidota atsevišķa sadaļa “Aktualitātes” / “Sabiedrības līdzdalība” / “Ciemu/apkaimju attīstības plāni” (<https://www.adazunovads.lv/lv/cienuapkaimju-attistibas-plani>). Aptaujas elektroniskā anketa iedzīvotājiem tika izplatīta, izmantojot pašvaldības Facebook kontu (<https://www.facebook.com/adazilv/>), kā arī vietējo apkaimju Facebook konus No Alderu ciema aptaujā piedalījās 50 respondenti.

Aptaujā tika pārstāvētas visas vecuma grupas, tomēr pārsvarā (66%) respondenti bija vecumā no 35 līdz 49 gadiem.



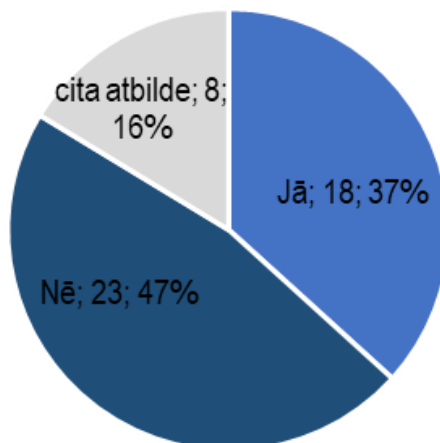
1.attēls **Atbildes uz jautājumu “2. Jūsu vecuma”**

Lielākā daļa (82%) aptaujas dalībnieku jūtas piederīgi savai kopienai / ciemam. Cilvēks, kas atzīmēja “cita atbilde”, norādīja, ka jūtas piederīgs daļēji.



2.attēls **Atbildes uz jautājumu “3. Vai jūtaties piederīgs savai kopienai / ciemam?”**

Atbildot uz jautājumu “Vai jūsu kopienai / ciemam ir vienota identitāte?”, apstiprinoši atbildēja 37% respondentu, bet 47% no viņiem uzskata, ka Alderu kopienai / ciemam nav vienota identitāte. Atzīmējot citu atbildi, respondenti norādīja: daļēji; nav manīta, bet nejūtu lielu nepieciešamību; pamazām veidojās; plostnieku vēsture.

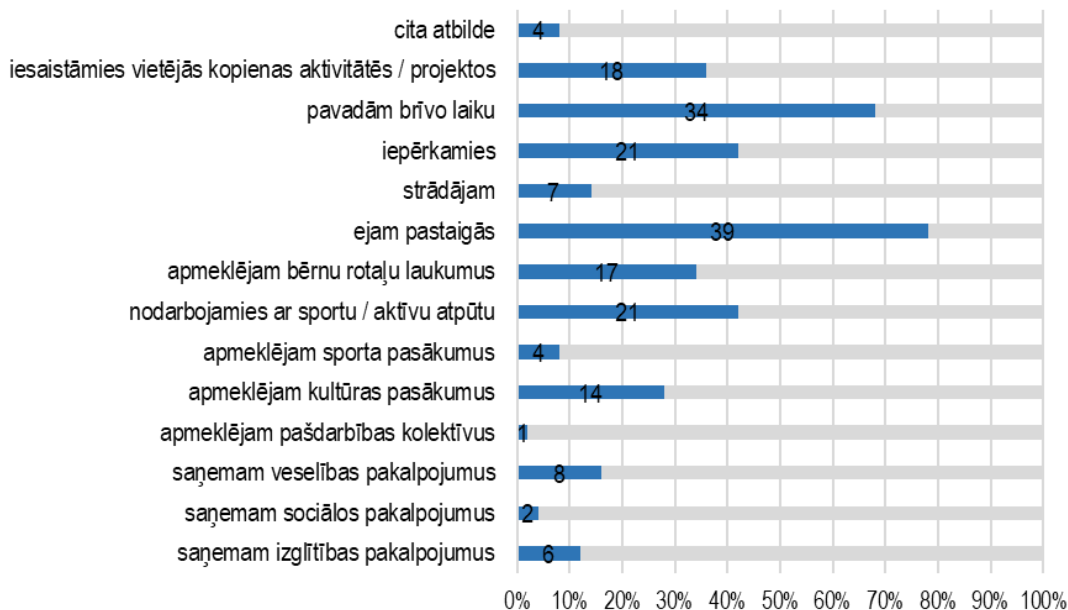


### 3.attēls Atbildes uz jautājumu “4. Vai Jūsu kopienai / ciemam ir vienota identitāte?”

Kā savas kopienas / ciema vērtības tika norādīts:

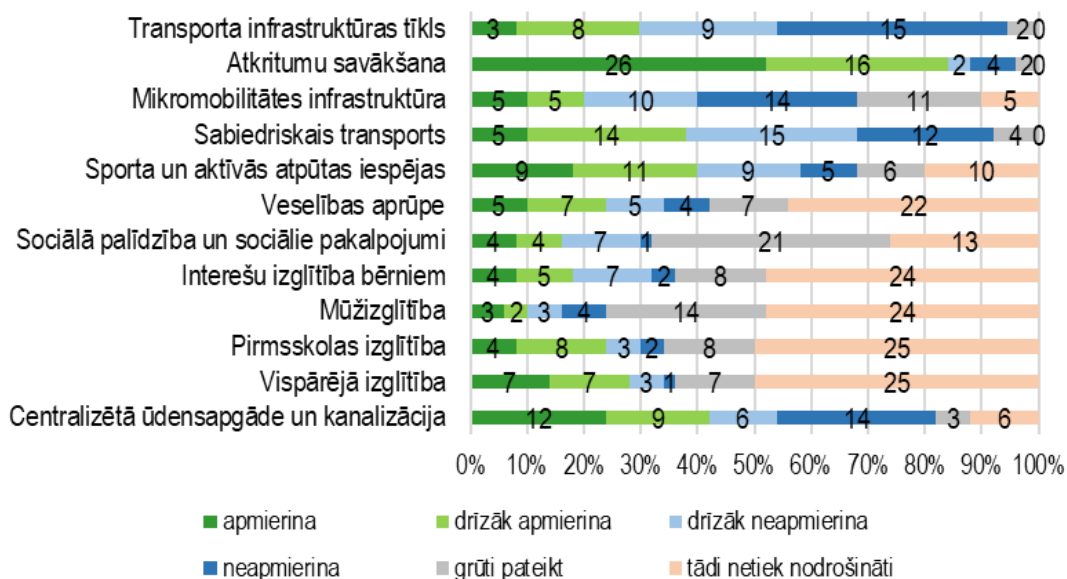
- Sakopta apkārtnē. Saglabāt sakoptas, zaļas apkārtnes zaļās zonas un mežus (Utaiņkalns, Alderu parks), ūdens tilpnes (Mazais Baltezers, Gaujas-Baltezera kanāls) (4x)
- Miers, klusums, daba, mežs. Rūpes par dabu, apkārtnes dabas daudzveidība (9x)
- Atsaucība no apkārtējiem.
- Nav izteiktu kopīgu vērtību, manuprāt.
- Svētku svinēšana. Kopā sanākšana svētkos un gadskārtās. (4x)
- Cenšamies atjaunot vecās tradīcijas, pludinātāji, vēsturiskais kanāls, kas kalpojis koku pludināšanai. Ciema vēsture, kuras pamatu veidoja plostnieki. Vēstures liecības jānodod nākamajām paaudzēm. Liecības, kuģīša Baltezers-Jugla ex. Piestātne. Rūpes par plostnieku tradīciju turpināšanu. (8x)
- Utu kalns (šobrīd Joti skumjš).
- Ciemā ir Alderu parks. (2x)
- Dzīvot patīkamā un sakoptā vidē. (2x)
- Ciema iedzīvotāji.
- Draudzība, cieņa, pieklājība, satiecība, sadarbība, iespējams, bet īsti nezinu. Nosaucu tās, ko vēlētos. Draudzīgi kaimiņi. (3x)
- Tuvāk dabai. Cerība saglabāt lauku mierīgo vidi. (2x)
- Pieejama peldvieta. (3x)
- Pieejams sabiedriskais transports.
- Vietējais veikaliņš.
- Ģimenei draudzīga vide Pierīgā.
- Kārtība un iedzīvotāju drošība. (2x)

Lielākā daļa Alderu ciema respondentu savā ciemā dodas pastaigās (78%) un pavada tur brīvo laiku (68%). Gandrīz puse respondentu nodarbojas ar sportu / aktīvo atpūtu (42%) un iepērkas (42%). Pie citām atbildēm tika norādīts, ka nav rotaļu laukumu, peldas, apmeklē stalli, Alderos uz Kanāla ielas nav iespējams droši iziet vai izbraukt ar velosipēdu. Mums ir nesakārtota infrastruktūra.



#### 4.attēls Atbildes uz jautājumu "6. Kādas darbības Jūs / Jūsu ģimenes locekļi veicat savā ciemā?"

Novērtējot dažādu pakalpojumu un jomu pieejamību Alderu ciemā, respondenti vislabāk novērtē atkritumu savākšanu (apmierināti vai drīzāk apmierināti ir 84%). Visvairāk neapmierināti vai drīzāk neapmierināti respondenti ir ar transporta infrastruktūras tīklu (65%), sabiedrisko transportu (54%), mikromobilitātes infrastruktūru (48%).

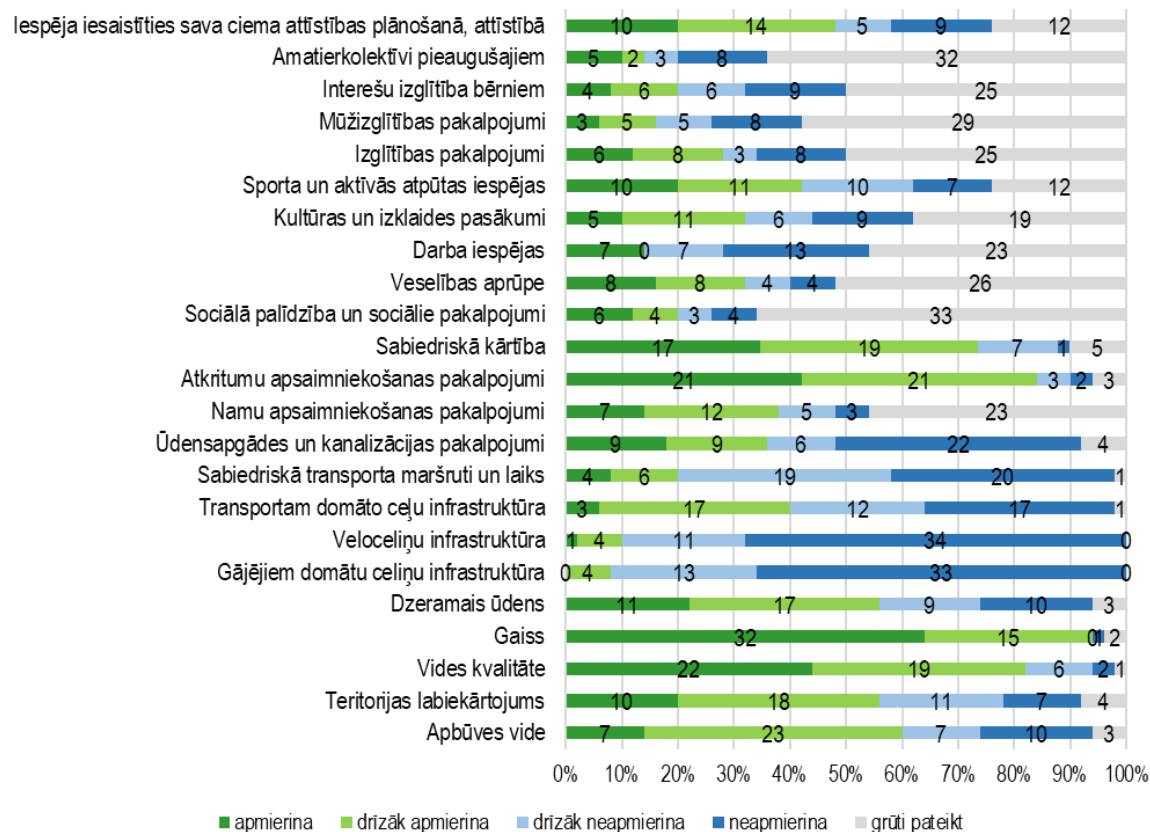


#### 5.attēls Atbildes uz jautājumu "7. Novērtējiet, kāda ir šādu pakalpojumu un jomu PIEEJAMĪBA Jūsu ciemā"

Atbildot uz jautājumu "Novērtējiet, kāda ir KVALITĀTE šādās jomās Jūsu ciemā", lielākā daļa Alderu ciema iedzīvotāju visaugstāk novērtēja gaisa kvalitāti (to, ka tā apmierina vai drīzāk apmierina, norādīja 94% respondentu), atkritumu apsaimniekošanas pakalpojumiem (84%), vides kvalitāti (82%), sabiedrisko kārtību (73%), apbūves vidi (60%), teritorijas labiekārtojumu (56%) un dzeramais ūdens (56%). Vissliktākā kvalitāte ir gājējiem domātai celiņu infrastruktūrai (tā neapmierina vai drīzāk nepmierina 92% respondentu), veloceļu infrastruktūrai (90%),

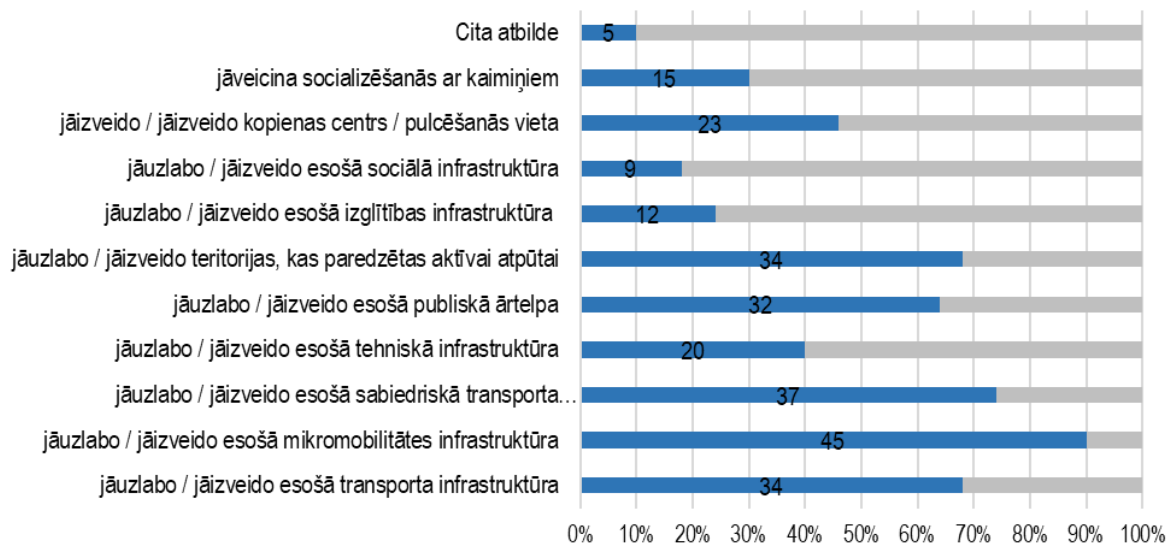
## Ādažu novada Alderu ciema attīstības plāns līdz 2027.gadam un ilgtermiņa ieceres

sabiedriskā transporta maršrutiem un laikiem (78%), transportam domāto ceļu infrastruktūrai (58%) un ūdensapgādes un kanalizācijas pakalpojumi (56%).



### 6.attēls Atbildes uz jautājumu "8. Novērtējiet, kāda ir KVALITĀTE šādās jomās Jūsu ciemā"

Alderu ciemā vai tā tuvumā būtu nepieciešams uzlabot esošo mikromobilitātes infrastruktūru (90%), sabiedriskā transporta infrastruktūru (74%), esošo transporta infrastruktūru (68%), teritorijas, kas paredzētas aktīvai atpūtai (68%) un publiskā ārtelpa (64%). To, ka ciemā būtu jāveido kopienas centrs / pulcēšanās vieta, norādīja 46% respondentu.



### 7.attēls Atbildes uz jautājumu "9. Kas būtu jāuzlabo Jūsu ciemā, lai uzlabotu jūsu kopienas dzīves kvalitāti (var norādīt vairākas atbildes)? Ciemā / tā tuvumā"

Kā galvenās problēmas Alderu ciemā iedzīvotāji norāda:

- **Transporta jomā:**
  - Gājēju un velo celiņi nav izbūvēti, nav kur pastaigāt, nav droši ne diennakts tumšajā laikā, it īpaši pa Kanāla ielu, ne ar bērnu ratiņiem, ne ģimenēm ar velosipēdiem, tikai pa brauktuves malām. Jānodrošina Alderos gājēju ceļa izveide no Jaunkūlām līdz Alderkem un līdz Sūkņu stacijai, kā arī no Alderiem uz Podniekiem. Pie Alderu Pludmales nav gājēju pāreja, nav arī ietves. Nemaz nerunājot par to cik nedroši ir pārvietoties bērniem, sievietēm ar ratiņiem vispār tur nav ko darīt. Ļoti nedroši gājējiem. Tāpēc vajadzētu padomāt par gājēju ceļa izveidi. Braucot pa Alderu ceļu virzienā no Alderu ciema uz Tallinas šoseju var bieži sastapt gājējus kas nāk no/uz autobusa pieturi pa auto braucamo ceļu. Tas ir īpaši bīstams ziemas tumšajā diennakts laikā. (23x)
  - Krietni ātrumu pārsniedzozo autobraucēju plūsma pa Kanāla ielu (it sevišķi, pie Pērles ielas – taisnais posms). Kas neņem vērā, ka pa šo šauru ielu pārvietojas arī velobraucēji, gājēji. Neviens autovadītājs, īpaši sabiedriskā transporta, neievēro braukšanas ātrumu. Apdzīvota vieta, bet vairums autobraucēju ātrumu neievēro. Uzstādītās ceļa zīmes – par ātruma ierobežojumu, netiek ņemtas vērā. Gan vietējie ciemata iedzīvotāji, gan “caurbraucēji” neievēro zīmes, veic apdzīšanas, rāda dažādus žestus, ka viņiem, “traucē” tas, kurš zīmes ievēro. Tur būtu biežāk jānorīko ceļu policijas ekipāža vai jāuzstāda ātruma radars, citādi tās zīmes var “vākt nost”. Diemžēl apbēdina CSN neievērošana ciema teritorijā – lielākā daļa autovadītāju gandrīz vienmēr pārsniedz atļauto ātrumu un apdraud gājējus. Ciemā ļoti daudzi staigā gan ar suņiem, gan ar bērniem... pati esmu redzējusi neskaitāmus notriektus dzīvniekus. (11x)
  - Jāizveido ātruma vaļņi. No Ādažu pašvaldības ir atbilde, ka ātruma vaļņus nedrīkst izvietot vietās kur ir sabiedriskais transports.
  - Liela satiksme. Transportlīdzekļu pārāk liela plūsma pa Kanāla ielu, kura ir par šauru un neatbilstoša normatīvajiem aktiem par brauktuves platumu. Braucot diviem smagajiem, lai izmainītos gājējiem jālec krūmos. (3x)
  - Visi Mārsili brauc caur Kanāla ielu, kaut gan varētu izbaukt uz Venču ceļu V50. Aprūtināta izklūšana uz Rīgu – jābrauc cauri visiem Alderiem, lai tiktu uz A1, kaut gan no Podnieku puses varētu caur Venču ceļu izbaukt Garkalnē uz A2. Tas ļoti atvieglotu pārvietošanos un neradītu sastrēgumus un bīstamas situācijas Alderos.
  - Slikts, neapgaismots Kanāla ceļš. Pārāk šaurs un nekvalitatīvs koplietošanas ceļš (brauktuve) – ir kļuvis bīstams pie esošās noslodzes. Kanāla iela gājējiem un velobraucējiem ir ļoti nedroša, jo nav gājējiem paredzētas malas. (9x)
  - Slikts Zušu ielas segums – māls ar šķembām, kas slīd, veido dubļus.
  - Jānodrošina gājēju pāreja pie Jaunkūlas pieturas, ja dodies no Alderiem uz galveno šoseju, un gribi braukt virzienā uz Rīgu. Pie pieturas Jaunkūlas nav gājēju pārejas. Tuvākā gājēju pāreja ir 30min attālumā vai otra opcija – skriet pāri šosejai uz pieturu Jaunkūlas. Ļoti nedroši un nav padomāts par tiem cilvēkiem, kas ikdienā pārvietojas tikai ar sabiedrisko autobusu. Tāpēc, ja ir pieturas ceļa abās pusēs- tur noteikti jābūt gājēju pārejai!!
  - Ceļa infrastruktūra kopumā. Vairākās ielās, slikts ceļa seguma stāvoklis, bedres tiek aizlāpītas nekvalitatīvi un novēloti. (3x)
  - Mikro mobilitātes infrastruktūra.
  - Slikti nopļautas ceļmalas, ziemā slikti un reti tīrītas ielas, sevišķi mazākās.
- **Vides, teritorijas labiekārtošanas jomā:**
  - Nav bērnu rotaļu, pastaigu laukumi.

- Jāpalielina pludmale, peldvieta ir pārbāzta, vai arī jādomā kā ierobežot tas apmeklēšanu. Vietējiem iedzīvotājiem tur vairs nav vietas, pārbāzta ar iebraucējiem. Nav iespēja normāli un ar prieku apmeklēt pludmali, jo mazo Alderu pludmali pilnībā "pārņem" pilsētnieki. (4x)
- Regulāra atkritumu dedzināšana Pērles ielā 12 t.i. bijušās putnu fermas Pērle teritorijā, kurā šobrīd saimnieko auto remonta darboņi. Konkrēti tas ir fiksēts aiz fermas Nr.13. Gaisa piesārņojums no kodīgiem dūmiem ir jūtams lielākajā daļā apkārtnes.
- Uguns kurināšana kaimiņu teritorijās, veidojot dūmus.
- **Komunālo u.c. pakalpojumu jomā:**
  - Ūdens un kanalizācijas cena ZELTA VĒRTĒ. Ūdens un kanalizācijas izmaksu – neadekvāts / straujš cenu pieaugums. Šausmīgi augsti ūdens un kanalizācijas pakalpojumi no jūlija no Garkalnes ūdens. Vēlams steidzami nomainīt. (5x)
  - Sagaidāmais kanalizācijas tarifa astronomiskais kāpums.
  - Bieži pazūd elektrība.
  - Neērtas atkritumu šķirošanas urnas it sevišķi papīram, nevar normāli izmest kastes vai lielākus papīra izstrādājumus.
- **Sabiedriskā transporta jomā:**
  - Novērojumi liecina, ka tieši sabiedrisko transportu vajadzētu piebremzēt Kanāla ielā, jo atsevišķās epizodēs tas ir braucis pat 90km/h. Apmēram 60-70km/h ir ikdiena. Latvijas sabiedriskais autobuss ir informēts par šādu problēmu, bet izmaiņu uz labo pusi nav. (2x)
  - Sabiedriskais transports (par maz reisi rītos un vakaros). (2x)
  - Nav nodrošināti pietiekoši bieži maršruti no Alderiem uz Ādažiem un no Alderiem uz Rīgu un atpakaļ. Ja no Alderiem transports uz Rīgu brauc tikai līdz plkst. 15, tad noteikti jānodrošina, ka gadījuma, ja vajag arī citos laikos tikt uz Rīgu, no Alderiem uz Ādažu centru autobusi kursētu biežāk, lai cilvēks var Ādažu centrā pārsēsties uz citu autobusu, kas iet uz Rīgu. (3x)
  - Ļoti neapmierina sabiedriskais transports, kavē vismaz 30min vai vispār neierodas. (2x)
  - Sabiedriskā transporta pieturvietu nepietiekošs skaits.
  - Nesaskaņoti sabiedriskā transporta reisi. Bieži ilgi jānīkst Ādažos pēc ārsta vizītes vai iepirkšanās veikalā, lai atbrauktu mājās.
- **Kopienas stiprināšanas jomā:**
  - Neaktīvi kaimiņi, gatavi risināt lietas, kas skar tikai personīgi viņus, nevis kopīgi risina ciemata problēmjaudājumus. Vairāk, katrs pats par sevi. Ziemā, sniegs no ielām tiek tīrīts novēloti. Vairuma iedzīvotāju nevēlēšanās iesaistīties ikdienas jautājumu risināšanā. (3x)
  - Grūti iesaistīt cilvēkus projektu realizēšanā.
  - Nepieciešams namiņš.
- **Uzņēmējdarbības jomā:**
  - Noteikti Alderu tuvumā vajadzētu attīstīt veikalus.
- **Sabiedriskā kārtība:**
  - Ādažu pašvaldības policijas kūtrums reaģējot uz iedzīvotāju lūgumu pēc palīdzības iepriekš aprakstītajās situācijās. Vēl viens konkrēts piemērs, kad šogad pirms Līgo svētkiem Alderos parādījās čigāni un siroja pa ciema teritoriju vairāki Alderu ciema iedzīvotāji bija zvanījuši Ādažu pašvaldības policijai, bet policija tā arī neieradās. Žēl ka Alderieši nevar paļauties uz Ādažu pašvaldības policiju.
- **Citi jautājumi:**

## Ādažu novada Alderu ciema attīstības plāns līdz 2027.gadam un ilgtermiņa ieceres

- Noteikti Alderu tuvumā vajadzētu attīstīt bērnudārzus, iespējams pat skolas. Ar Ādažu centru nepietiek. Ja tas netiek nodrošināts – jānodrošina tad biežāki autotransporta reisu skaiti, lai vecāki savas atvases var vest uz Rīgu skolās / bērnudārzos / iepirkties u.c.

Runājot par sava **ciema un kopienas nākotni**, Alderu ciema iedzīvotāji norāda, ka ciemā jābūt:

- Sakārtotai, attīstītai infrastruktūrai. Sakārtotiem transporta mezgliem. (3x)
- Atpūtas iespējas bērniem.
- Ar aktivitātēm gan pensionāriem, gan un jauniešiem. Aktivitātes iespējas visiem vecumiem neatkarīgi no gadalaika. (2x)
- Ar sabiedrisko transportu, kas kursē biežāk posmā Alderi – Rīga, Rīga – Alderi. (3x)
- Klusumam un mieram. (6x)
- Ar sakārtotu, sakoptu vidi, kur augt bērniem. (8x)
- Ar apgaismotu gājēju un velo celiņu gar Kanāla ielu, lai iedzīvotāji droši pārvietojas uz pludmali un veikalu. (13x)
- Ar ātruma kontroli.
- Draudzīgam. Gribētos redzēt vietējiem iedzīvotājiem draudzīgāku vidi, ar piederības un ģimenes sajūtu. (6x)
- Vienotiem gan ikdienā, gan svētkos.
- Ar labiekārtotu, paplašinātu Alderu pludmali – soliņi galdi, ievilkta elektrība, izveidota ugunsкура vieta, estrāde u.tml. Ar vairākām atpūtas zonām pie ezera (piknika vietas). Iztīrīta Alderu pludmales gultne. (5x)
- Paplašinātu, apgaismotu Kanāla ceļu. (3x)
- Ar ātruma vaļņiem uz Kanāla ielas.
- Ar guļošiem policistiem uz Rudens ielas.
- Ar atpūtas parku / bērnu laukumu, kur ir vairāk iespējas brīvā laika pavadīšanai. (2x)
- Zaļu, ekoloģisku vidi. Ļoti žēl, ka nocirta kokus Utu kalnā. Riebīgi izskatās. Gribētu redzēt mežus vairāk.
- Ar gājēju tiltu pār kanālu pie vecajām slūžām. (2x)
- Ar promenādi gar kanāla malu. Gaujas Baltezera kanāls jāiztīra no ūdens augiem. (2x)
- Attīstošu, apgaismotu pārnēstā nozīmē, ilgtspējīgu.
- Infrastruktūras ziņā attīstītākiem, ciematiņam nepazaudējot savu savrupmāju / dārziņu skatu.
- Ar saglabātu kultūrvēsturisko mantojumu, ciema tradīcijām. Gaujas pludinātāju piemiņas objekta izveides. (2x)
- Ar attīstītu Alderu parku.
- Saglabātu dabu.
- Drošu visiem iedzīvotājiem, arī bērniem. (6x)
- Ar kaimiņiem, kas aktīvi iesaistītos ciemata sabiedriskajā dzīvē, kopīgajos pasākumos, sportiskās aktivitātēs, talkās. Lai svarīgākie lēmumi tika apspriesti un pieņemti tikai ar iedzīvotāju atbalstu. (4x)
- Ar iespēju dzīvot savrup, neiesaistoties sabiedriskos pasākumos. Mani apmierina pašreizējā. Ja kāds vēlās piedalās, nevēlas nepiedalās. Brīva izvēle. (2x)
- Ar namiņu, kur pulcēties brīvajā laikā interesantos pasākumos vai nodarbībās, kur iedzert kafiju un attīstīšana tieši uz jaunatni. (5x)
- Nomas transportam izveidotu atsevišķu stāvvietu.
- Kā ciematam, kur būtu viss nepieciešamais dzīvošanai, lielveikals, skolas, pirmskolas iestāde.
- Samazinātu caurbraucamo auto plūsmu.

**Ieteikumi kopienas savstarpējai sadarbībai un vides kvalitātes uzlabošanai Alderu ciemā:**

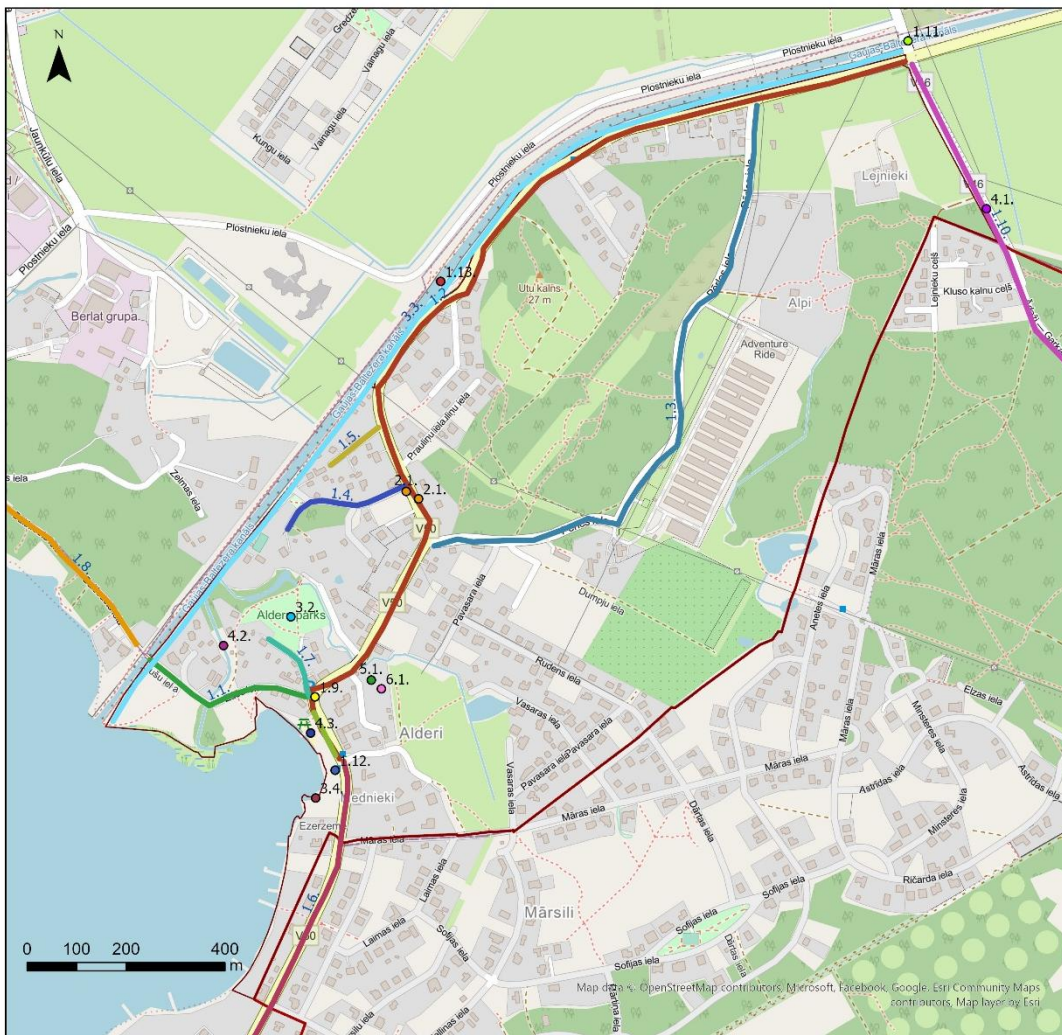
- Uzbūvēt apgaismotu gājēju celiņus gar Kanāla ielu. Lai būtu kvalitāte – jānodrošina labi apstākļi iedzīvotājiem un apmeklētājiem. (4x)
- Izveidot bērnu spēļu laukumu.
- Būt aktīviem un ģenerēt jaunus sasniedzamus mērķus – gan kopienai, gan ciema iedzīvotājiem iesaistīties kopienas darbā, būt aktīviem sava ciema dzīves veidotājiem. Nepieciešama lielāka vietējo iedzīvotāju iesaiste – vēlme “pielikt savu roku”, lai lietas risinātos, nevis tikai “gudri” spriedelēt vai kritizēt tos, kuri kaut ko dara. (6x)
- Uzlabot sabiedriskā transporta grafiku (no rīta uz Rīgu ~7:00, vakarā ~18:00 ir Alderos no Rīgas).
- Alderi kļūst infrastruktūras ziņā attīstītāki, ciematīnam nepazaudējot savu savrupmāju / dārziņu skatu.
- Attīstīt Autobusu satiksmi atsakoties no Ādažu autobusa pakalpojumiem un pievienoties pie Rīgas satiksmes.
- Kopīgas tikšanās, darbu deleģēšana, ideju ģenerēšana 2x gadā. Vajadzētu ciemā kopienas sanāksmju telpas, kurā varētu kopā darboties gan jaunā paaudze gan vecākā – ardošās nodarbes, spēles, svētki. Tas noteikti saliedētu ciema iedzīvotājus, būtu iespēja biežāk tikties, īstenot dažādas idejas. (2x)
- Ieklausīties citu viedoklī. Cienīt un rēķināties vienam ar otru. (2x)
- Šlakbaums, lai ciemata ielas nevarētu izmantot caurbraukšanai.
- Biežāk rīkot šādas aptaujas un apkopot to rezultātus, lai ciemata iedzīvotāji iesaistītos un mēs kopīgi redzētu, izanalizētu, kas ciematam nepieciešams.
- Lūgums sakārtot Kanāla ielu, nodrošināt ceļa apzīmējumu (joslu) krāsojumu, ņemot vērā intensīvo satiksmi. Ieviest apgaismojumu.
- Gājēju tiltu pār kanālu pie vecajām slūžām.
- Ieviest centralizēto ūdens apgādi.
- Nodrošināt skolas autobusu rīta stundās.
- Patīk dzīvot savrup, neiesaistos sabiedriskos pasākumos.
- Pakalpojuma piegādātāju izvēlē tiek ņemtas vērā arī iedzīvotāju intereses.
- Ciema pasākumi, aktivitāšu laukums, kopienas centrs – tas visus apvieno. (2x)
- Sporta laukums.
- Attīstīt Alderu parku. Alderu parkā vajadzētu elektrības pieslēgumu, kā arī estrādi, kur notiktu dažādi pasākumi, svētki. (2x)
- Iedzīvotājiem būt aktīvākiem un pašiem veidot vidi, kur dzīvojam.
- Samazināt smago tehnikas kustību (smagie, traktori).
- Blakus Lats veikalam (kalniņā) ierīkot atpūtas zonu (ja tā ir pašvaldības zemē). Ierīkot piknika vietu, bērniem spēļu laukumu un kopīgu pulcēšanās vietu.

Papildus citām atbildēm, Alderu iedzīvotāji norādīja, ka:

- Nav informācijas par aktualitātēm.
- Jau ir 2024 gads, bet gājēju celiņa jo projām nav.
- Šobrīd kopienas nav, ir tikai daži aktīvist.
- Paldies, visiem cilvēkiem, kas aktīvi un nesavtīgi iesaistās mūsu ciema kopienas izveidē un pilnveidošanā.
- Noteikti jāattīsta infrastruktūra. Jāsaglabā Alderu miers, proti, savrupmāju / dārziņu skats, apdzīvotās teritorijas. Jāattīsta pakalpojumi – bērnudārzi, skolas, veikali.
- Uzlabot infrastruktūru, lai būtu iespēja vieglāk nokļūt Ādažos (veloceliņš, tiltiņš par kanālu).
- Lēni, bet viss notiek.
- Paldies par Alderu pludmales labiekārtojumu, bet gultni vajadzētu iztīrīt.

- Gribētos lai pašvaldība piedāvātu iespēju uzņēmējiem attīstīt kaut kādu kafejnīcu vai nojūmi ar pašapkalpošanās kafijas automātu, kur pie pastaigas varētu pasēdēt atpūsties un izdzert dzērienu. Labs izvietojums būtu pie Alderu pludmales.
- Foršs ciems.
- Vēlētos, lai tiktu izbūvēts un pilnveidots kanalizācijas tīkls. Lai varētu pieslēgties arī tie līdz, kuriem tāda nav ievilkta.
- Cilvēks, kas uzņēmās projektus tiek nozākāts ka neko nevajag.
- Vēlos, lai šeit būtu droši dzīvot ar maziem bērniem (nav apgaismojums, šaura galvenā iela) bez celiņa, ar ratiem bail staigāt, kur nu vēl ar riteni.
- Nav bērniem, kur satikties, kopā pasportot, atpūsties.
- Varbūt kādu ikgadēju ciema saietu, tas būtu forši:)
- Jāsakārto Kanāla iela, plūsma ir milzīga it sevišķi rītos un vakaros pēc darba. Ņemot vērā, kā ciemats attīstās plūsma aiz vien vairāk pieaugs! Jārisina šis jautājums. (2x)
- Alderu ciemam ir bagāta vēsture, tajā ir bijusi liela rosība – baļķu pludināšana, plostnieki, plostnieku mājiņa, kuģītis uz Rīgu, alus darītava, ķieģeļu ražošana, muižas māja ar parku, kur notika dažādas kopienas aktivitātes. Gribētu, vismaz daļu, no šīm lietām atjaunot, sakārtot un piešķirt vēsturisku nozīmi, lai plašāka sabiedrības daļa uzzin par šo agrāk tik nozīmīgo vietu.
- Mani apmierina dzīve dabīgā vidē, ko izvēlējos pērkot īpašumu un nevēlos, lai pārvērstu dabas stūrīti par pilsētu.

Iedzīvotāju norādītie veicamie uzlabojumi



- |   |   |
|---|---|
| <ul style="list-style-type: none"> <li>● 1.9. Satiksmes drošības pasākumu ieviešana</li> <li>● 1.11. Podnieku tilta atjaunošana</li> <li>● 1.12. Autobusu apgrīšanas laukuma izveide</li> <li>● 1.13. Savienojuma izbūve pāri kanālam</li> <li>● 2.1. Autobusa pieturvietas nojumes izveide</li> <li>● 3.2. Alderu parka attīstība</li> <li>● 3.4. Putnu novērošanas vietas izveide</li> <li>● 4.1. Ūdens ņemšanas vietas izveide</li> <li>● 4.2. Upītes tīrīšana</li> <li>● 4.3. Ūdens malas tīrīšana</li> <li>● 5.1. Kopienas nama izveide</li> <li>● 6.1. Sporta laukumu izveide</li> <li>— 1.1. Ceļu seguma uzlabošana Zušu ielā</li> </ul> | <ul style="list-style-type: none"> <li>— 1.2. Ceļa infrastruktūras attīstības Kanāla ielā</li> <li>— 1.3. Ceļu seguma uzlabošana Pērles ielā</li> <li>— 1.4. Ceļu seguma uzlabošana Dores ielā</li> <li>— 1.5. Ceļu seguma uzlabošana Lejasdores ielā</li> <li>— 1.6. Ceļa infrastruktūras uzlabošana Alderu ielā</li> <li>— 1.7. Ceļa infrastruktūras attīstības Enkuru ielā</li> <li>— 1.8. Ceļu seguma uzlabošana Baltkrastu ielā</li> <li>— 1.10. Venču ceļa attīstīšana</li> <li>— 3.1. Stāvvietu paplašināšana un sakārtošana</li> <li>— 3.3. Gaujas – Baltežera kanāla apkārtējās teritorijas attīstība</li> <li>□ Alderu ciems</li> <li>□ Ādažu novads</li> </ul> |
|---|---|