



# ĀDAŽU NOVADA DOME

Reģistrācijas Nr.90000048472  
Gaujas iela 33A, Ādaži, Ādažu novads, LV 2164  
tālrunis 67997350, fakss 67997828, e-pasts dome@adazi.lv

## LĒMUMS Ādažu novadā

2021.gada 23.martā

**Nr.53**

### **Par aktualizētās Ādažu novada Ilgtspējīgas attīstības stratēģijas 2013.-2037. gadam 1.redakcijas un Vides pārskata projekta nodošanu publiskajai apspriešanai**

Ādažu novada dome (turpmāk – ĀND) 22.09.2020. pieņēma lēmumu Nr.209 “Par Ādažu novada Ilgtspējīgas attīstības stratēģijas aktualizāciju” (turpmāk – Lēmums Nr.209) par Ādažu novada Ilgtspējīgas attīstības stratēģijas aktualizāciju (turpmāk – Stratēģija) un Carnikavas novada dome (turpmāk – CND) 23.09.2020. pieņēma lēmumu Nr.19 “Par Carnikavas novada domes un Ādažu novada domes sadarbību Ādažu novada ilgtspējīgas attīstības stratēģijas 2021.-2037. gadam izstrādei/aktualizācijai”.

Ar 13.10.2020. lēmumu Nr.212 “Par Ādažu novada Ilgtspējīgas attīstības stratēģijas aktualizāciju” ĀND pilnvaroja CND organizēt iepirkumu vai cenu aptauju par Stratēģijas aktualizāciju atbilstoši Publisko iepirkumu likumam vai CND iekšējiem noteikumiem par iepirkumu organizēšanas kārtībai. Atbilstoši CND un SIA “Grupa 93” 19.10.2020. noslēgtajam pakalpojuma līgumam par Ādažu novada Ilgtspējīgas attīstības stratēģijas aktualizāciju, SIA “Grupa 93” izstrādāja Stratēģijas 1.redakciju.

Pamatojoties uz Teritorija attīstības plānošanas likuma 12. pantu, Ministru kabineta 14.10.2014. noteikumu Nr.628 “Noteikumi par pašvaldību teritorijas attīstības plānošanas dokumentiem” 67.punktu, Lēmumu Nr.209, 24.11.2020., ĀND lēmumu Nr.250 “Par grozījumiem Ādažu novada domes 22.09.2020. lēmumā Nr.209 “Par Ādažu novada Ilgtspējīgas attīstības stratēģijas aktualizāciju””, 23.02.2021. ĀND lēmumu Nr.24 “Par grozījumiem Ādažu novada domes 22.09.2020. lēmumā Nr.209 “Par Ādažu novada Ilgtspējīgas attīstības stratēģijas aktualizāciju””, kā arī Finanšu komitejas 16.03.2021. atzinumu, Ādažu novada dome

### **NOLEMJ:**

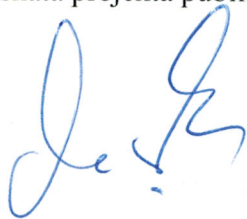
1. Nodot publiskajai apspriešanai aktualizētās Ādažu novada Ilgtspējīgas attīstības stratēģijas (2013.-2037.) 1.redakciju (1.pielikums) un Vides pārskata projekta (2.pielikums).
2. Publiskās apspriešanas laiks ir no 07.04.2021. līdz 21.05.2021.
3. Paziņojumu par aktualizētās Ādažu novada Ilgtspējīgas attīstības stratēģijas 1.redakcijas un Vides pārskata projekta publisko apspriešanu (3.pielikums):
  - 3.1. nosūtīt Rīgas plānošanas reģionam;
  - 3.2. nosūtīt LR Vides aizsardzības un reģionālās attīstības ministrijai;
  - 3.3. publicēt pašvaldības tīmekļvietnē [www.adazi.lv](http://www.adazi.lv) un informatīvajā izdevumā “Ādažu Vēstis”;
  - 3.4. elektroniski nosūtīt Vides pārraudzības valsts birojam.
4. Aktualizētās Ādažu novada Ilgtspējīgas attīstības stratēģijas 1.redakcijas dokumentāciju, t.sk., Vides pārskata projektu:

- 4.1. elektroniski nosūtīt Rīgas plānošanas reģionam;
  - 4.2. elektroniski nosūtīt LR Vides aizsardzības un reģionālās attīstības ministrijai;
  - 4.3. nosūtīt Vides pārraudzības valsts birojam;
  - 4.4. nosūtīt Carnikavas novada domei;
  - 4.5. nosūtīt LR Aizsardzības ministrijai;
  - 4.6. publicēt pašvaldības tīmekļvietnē [www.adazi.lv](http://www.adazi.lv).
5. Attīstības un investīciju daļas projektu vadītājam Ingai PĒRKONEI organizēt lēmuma izpildi un nepieciešamās darbības sabiedrības līdzdalības nodrošināšanai.

Pielikumā:

1. Aktualizētās Ādažu novada Ilgtspējīgas attīstības stratēģijas 2013.-2037. gadam 1.redakcija, uz 44 lp.
2. Aktualizētās Ādažu novada Ilgtspējīgas attīstības stratēģijas 2013.-2037. gadam Vides pārskata projekts, uz 71 lp.
3. Paziņojums par aktualizētās Ādažu novada Ilgtspējīgas attīstības stratēģijas 2013.-2037. gadam 1.redakcijas un Vides pārskata projekta publisko apspriešanu, uz 1 lp.

Domes priekšsēdētājs



M.Sprindžuks

KOPIJA PAREIZA

Ādažu novada domes  
Kancelejas vadītāja  
J.Sviridenkova

DOKUMENTS (47 lp.) IR ELEKTRONISKI APLIECINĀTS AR DROŠU ELEKTRONISKO PARAKSTU  
UN SATUR LAIKA ZĪMOGU

Ādažos, APLIECINĀJUMA DATUMU SKATĪT DOKUMENTA PARAKSTA LAIKA ZĪMOGĀ

# **Ādažu novada ilgtspējīgas attīstības stratēģija 2013-2037**

**2021.gada Aktualizācija**

1.redakcija  
23.03.2021.

Ādažu novada dome

Carnikavas novada dome

## Saturs

Ievads.....	3
<b>1. NOVADA VIZĪTKARTE 2021 .....</b>	<b>5</b>
<b>2. STRATĒGISKĀ DAĻA.....</b>	<b>6</b>
2.1. Ilgtermiņa attīstības redzējums (vīzija) .....	6
2.2. Mērķi .....	7
2.3. Novada ekonomiskā specializācija.....	11
<b>3. TĒLPISKĀS ATTĪSTĪBAS PERSPEKTĪVA .....</b>	<b>12</b>
3.1. Nozīmīgākie esošie telpiskās struktūras elementi un vēlamā teritorijas telpiskā struktūra.....	12
3.2. Apdzīvojuma struktūra un publisko pakalpojumu klāsts.....	14
3.3. Galvenie transporta koridori un infrastruktūra .....	17
3.4. Veloceļu tīkla attīstība.....	20
3.5. Ūdens transporta attīstība un ūdens teritoriju izmantošana .....	22
3.6. Dabas teritorijas un to izmantošana.....	24
3.7. Kultūrvēsturiskā mantojuma teritorijas .....	27
3.8. Ražošanas un loģistikas teritorijas.....	28
3.9. Ādažu militārais poligons un Kadaga.....	30
3.10. Sadarbības partneri un sadarbības teritorijas .....	31
<b>4. ĪSTENOŠANA UN UZRAUDZĪBA .....</b>	<b>34</b>
<b>5. PIELIKUMI.....</b>	<b>35</b>
5.1. Pielikums “Esošā situācija” .....	35
5.2. Pielikums “Apdzīvojuma struktūra un pakalpojumu grozs” .....	40

## Ievads

Ādažu novadā uz 2021.gada sākumu ir spēkā esoša ilgtspējīgas attīstības stratēģija (2013.-2037), kas tika apstiprināta 23.07.2013. (lēmums Nr. 162). Carnikavas novadā uz 2021.gada sākumu ir spēkā esoša ilgtspējīgas attīstības stratēģija (2014.-2030), kas tika apstiprināta 27.03.2014. (protokols Nr. 8, 1.§).

Atbilstoši likumam “Administratīvo teritoriju un apdzīvoto vietu likums”, sākot ar 2021.gada 1.jūliju Ādažu novada administratīvajā teritorijā ietilps divas teritoriālās vienības – esošais Ādažu novads un esošais Carnikavas novads. Lai 2021.gada pašvaldību vēlēšanās ievēlētā pašvaldības dome varētu uzsākt pildīt savas funkcijas un uzdevumus normatīvajos aktos noteiktajā kārtībā, bija nepieciešams izstrādāt jaunā Ādažu novada ilgtspējīgas attīstības stratēģiju – ilgtermiņa plānošanas dokumentu, kurš dod stratēģisko ietvaru novada attīstības programmas 2021.-2027. izstrādei.

Stratēģijas aktualizācijas procesa ietvaros notika piecas darba grupu sanāksmes ar abu novadu deputātu, uzņēmēju un iedzīvotāju līdzdalību, darba procesā tika izmantoti arī iedzīvotāju aptaujas rezultāti. Novada jaunievēlētajai domei, apstiprinot stratēģiju, būs jāizdara būtiskas izvēles par attīstības jautājumiem, no kurām nozīmīgākās ir:

- Ādažu un Carnikavas pilsētu robežu noteikšanas kritēriji, vērtējot iespējamus ieguvumus/zaudējumus un nepieciešamos finanšu līdzekļus ielu tīkla un inženierkomunikāciju tīkla izbūvei un uzturēšanai;
- ciemu robežas un apbūves koncentrēšana ciemos, krami ierobežojot izklaidus apbūves attīstību;
- publisko pakalpojumu nodrošinājums, tai skaitā izglītības iestāžu tīkla pilnveidošanas principi, balstoties uz iedzīvotāju izvietojumu un demogrāfisko modeli nākamajiem 10-20 gadiem;
- dabas parka “Piejūra” ilgtspējīga iekļaušanās novada ekonomiskajās aktivitātēs, rodot saprotamus kompromisus ar valsts institūcijām par infrastruktūras objektu izbūvi;
- ražošanas un loģistikas teritoriju platības un izvietojums.

Nemot vērā ierobežoto laika periodu stratēģijas aktualizācijai, turpmākajā procesā būtu nepieciešama plašākas sabiedrības iesaiste, skaidrojot un diskutējot par būtiskākajām ilgtermiņa izvēlēm. Jāatzīmē, ka šo izvēļu izdarīšana var būtiski mainīt IAS saturu un tai būtu nepieciešams vēlreizējs sākotnējās ietekmes uz vidi novērtējums.

Aktualizētā Ādažu novada ilgtspējīgas attīstības stratēģija 2013.-2037. gadam (turpmāk – stratēģija vai IAS) ir apvienotā novada ilgtermiņa teritorijas attīstības plānošanas dokuments, kurā noteikts novada ilgtermiņa attīstības redzējums, mērķi, prioritātes un telpiskās attīstības perspektīva. Stratēģija hierarhiski ir augstākais pašvaldības plānošanas dokuments, kas veido ilgtermiņa ietvaru Ādažu novada attīstības programmai un teritorijas plānojumam.

Stratēģijā ir noteiktas vadlīnijas teritorijas plānošanai un attīstībai.

## **Ilgospējīgas attīstības stratēģijas izstrādē izmantotie plānošanas dokumenti**

- Latvijas ilgtspējīgas attīstības stratēģija līdz 2030.gadam;
- Rīgas plānošanas reģiona ilgtspējīgas attīstības stratēģija (2014.-2030.);
- Rīgas ilgtspējīgas attīstības stratēģija līdz 2030. gadam;
- Carnikavas novada ilgtspējīgas attīstības stratēģija (2014.-2030.);
- Ādažu novada teritorijas plānojums (2018.);
- Carnikavas novada teritorijas plānojums 2018.-2028.;
- Ādažu novada attīstības programmas (2021.-2027.) izstrādes darba materiāli;
- Rīcības plāns Rīgas metropoles areāla attīstībai (2021);
- Citi saistošie nacionāla un reģionāla līmeņa dokumenti.



# 1. NOVADA VIZĪTKARTE 2021<sup>1</sup>

**Novada teritorijas platība:** 243,3 km<sup>2</sup>.

**Iedzīvotāju skaits:** 22 297 iedzīvotāji 2021.gada sākumā pēc CSP datiem.

**Iedzīvotāju blīvums:** 92 cilvēki / km<sup>2</sup>.

**Administratīvais centrs:** Ādaži.

**Apdzīvojuma struktūra:** 22 ciemi – Alderi, Atari, Ādaži, Āņi, Baltezers, Birznieki, Carnikava, Divezeri, Eimuri (Ādažu pag.), Eimuri (Carnikavas pag.), Garciems, Garkalne, Garupe, Gauja, Ilķene, Kadaga, Kalngale, Laveri, Lilaste, Mežgarciems, Siguļi, Stapriņi.

**Ģeogrāfiskais novietojums:** Rīgas metropoles areālā, Latvijas centrālajā daļā, uz ziemeļiem no Rīgas pilsētas. Administratīvā centra attālums līdz galvaspilsētai – 25 km.

**Izglītība:** Novadā atrodas astoņas pirmsskolas izglītības iestādes, kas atrodas Ādažos, Kadagā un Carnikavā, trīs vispārējās izglītības iestādes, no kurām 2 ir pašvaldības iestādes, kā arī trīs profesionālās izglītības iestādes.

**Kultūra:** Plašākais kultūras pasākumu un aktivitāšu piedāvājums ir Ādažu Kultūras centrā un tautas namā “Ozolaine”, kuros kopumā darbojas 28 amatiermākslas kolektīvi. Pieejama arī Ādažu Vēstures un mākslas galerija, kas atrodas Ādažu Kultūras centrā, Carnikavas Novadpētniecības centrs un divas bibliotēkas.

**Sports:** Sporta aktivitātes novada teritorijā pārsvarā koncentrējas Ādažos un Carnikavā: Ādažu Sporta centrā, Ādažu vidusskolas stadionā, Carnikavas pamatskolas stadionā, Rožu ielas sporta laukumā, Zibeņu trasē u.c., ko piedāvā gan pašvaldība, gan privātais sektors.

**Veselība:** Veselības aprūpi Ādažos nodrošina SIA “Ādažu slimnīca”, SIA “Ādažu privātslimnīca”, medicīnas centrs “Liepa”, kā arī vairāki ģimenes ārsti. Darbojas 6 aptiekas. Laboratoriskos izmeklējumus iespējams veikt divās E. Gulbja laboratorijās.

**Transporta infrastruktūra:** Novadu šķērso valsts galvenais autoceļš A1 (Rīga (Baltezers) – Igaunijas robeža (Ainaži)), valsts reģionālais autoceļš P1 (Rīga – Carnikava – Ādaži). Teritoriju tās ziemeļrietumos šķērso elektrificēta dzelzceļa līnija Rīga – Skulte, Ādažu novadā ir divas dzelzceļa stacijas – Carnikava un Lilaste, kā arī četras pieturas vietas – Kalngale, Garciems, Garupe, Gauja.

**Uzņēmējdarbība:** Ādažu novads ir strauji augošs un aktīvs, uzņēmējdarbība attīstās vairākos virzienos – ir gan ražotāji, gan pakalpojumu sniedzēji, gan liels skaits tirdzniecības uzņēmumu.

**Dabas resursi:** Ādažu novada teritorija atrodas Piejūras zemienē, 48% novada teritorijas aizņem meži un īpaši aizsargājamās teritorijas, 24 % - lauksaimniecībā izmantojamās zemes.

**Novada nozīmīgākie objekti:** dabas liegumi “Lielā Baltezera salas” un “Lieluikas un Mazuikas ezeri”, dabas parks “Piejūra”, AAA “Ādaži”, Rīgas ūdensapgādes muzejs, Baltezera (Ādažu) luterāņu baznīca, Carnikavas Novadpētniecības centrs, Ādažu Kultūras centrs u.c.

**Teritorijas attīstības indekss un atpazīstamība:** pirmā desmitnieka novadu pašvaldības - Ādažu novads (5.vieta) un Carnikavas novads (8. vietā). Ādažu militārais poligons, Baltezera apbūve, Gaujas ieteka jūrā, Ummis, Gaujas svētki, Carnikavas nēģu svētki un Carnikavas nēģi, Ādažu čipsi.

---

<sup>1</sup> plašāku aprakstu skat. 1. pielikumā

## 2. STRATĒĢISKĀ DAĻA

### 2.1. Ilgtermiņa attīstības redzējums (vīzija)

2037. gadā Ādažu novads būs **izcila teritorija dzīvei un darbam Pierīgā**. Teritorija, kas īpaši piemērota ģimenēm ar bērniem, inovatīviem ražošanas uzņēmumiem, aktīvās atpūtas cienītājiem; teritorija, kurā bērni un jaunieši varēs iegūt **izcilu izglītību un pieaugušajiem būs pieejami augstvērtīgi mūžizglītības pakalpojumi**.

Novada teritorijas iedzīvotāju un uzņēmumu **mobilitāte būs balstīta transporta daudzveidībā** – vilciens, autobuss, automašīna, velosipēds, mikromobilitātes rīki un kājāmiešana – visi transporta veidi sekmīgi savietoti novada teritorijā, ļaujot ērti pārvietoties novada teritorijā un ātri sasniegt Rīgas centru. Izveidoti labi savienojumi ar Siguldas, Saulkrastu un Ogres virzieniem.

**Mājokļu pieejamība un dažādība kā arī videi draudzīga, mūsdienīga pārvaldība**, veicinās **iedzīvotāju skaita pakāpenisku pieaugumu**. Lielākā daļa iedzīvotāju dzīvos **Ādažu un Carnikavas pilsētās**. Iedzīvotāju lielākajai daļai būs nodrošināti centralizēti kanalizācijas un ūdensvada pakalpojumi.

Izveidotā **izglītības infrastruktūra** (tās dažādība un pieejamība tuvu dzīvesvietām) un sniegto izglītības pakalpojumu kvalitāte būs viens no novada lielākajiem pievilcības elementiem. Pirmsskolas izglītība tiks nodrošināta novada centros un vairākos vietējas nozīmes centros. Novadā būs pieejama daudzveidīga vispārējā izglītība.

Ērti pieejamās aktīvās atpūtas iespējas un **daudzveidīgais dabas teritoriju tīklojums** novadam piesaistīs arī rīdzinieku un ārvalstu tūristu uzmanību. Pateicoties **unikālajam ūdenstransporta savienojumam** ar Gaujas-Baltezera kanālu, **izbūvētajam veloceļu tīklam** un ērtajiem savienojumiem ar elektrisko vilcienu, novads būs kļuvis par iecienītu vienas dienas izbraucienu teritoriju. **Baltijas jūras piekrastes paraugteritorija**, kas apvienos aizsargājamās NATURA2000 dabas teritorijas un izcilus **SPA pakalpojumus**, nodrošinās ienākumus vietējiem iedzīvotājiem. Ikgadējais starptautiskais Carnikavas **nēgu festivāls** un **Gaujas svētki** piesaistīs papildus ārvalstu apmeklētājus. Saglabātais **novada kultūrvēsturiskais mantojums** un uzturētās **kultūrvēsturiskās tradīcijas** piešķirs īpašu šarmu dzīves videi un veidos pamatu **novada iedzīvotāju identitātei un stiprai piederības sajūtai**.

**Vieda pārvaldība un finansiāla patstāvība** palīdzēs veidot operatīvus un kvalitatīvus pakalpojumus visiem, kas šeit dzīvo, strādā vai atpūšas. Novada ieņēmumu dažādošanu veicinās ES fondu finansējums grantu un finanšu instrumentu veidā un **aktīva sadarbības partneru iesaiste**.

Ādažu novada teritorija sniegs savu ieguldījumu un būs **daļa no starptautiski konkurētspējīgā Rīgas metropoles areāla**, piedāvājot ražošanas teritorijas zaļās un digitālās ekonomikas attīstībai.

Pašvaldības darbība, kas **balstīta sadarbībā ar vietējiem iedzīvotājiem**, kaimiņu pašvaldībām, uzņēmumiem un valsts iestādēm, nodrošinās plašas iespējas inovatīvām kopienas aktivitātēm un dažādu pakalpojumu sniegšanai. **Sabiedriski aktīvie novada iedzīvotāji** ļaus realizēt dažāda mēroga ieceres un nodrošinās aktīvu līdzdalību lēmumu pieņemšanā un vietējo jautājumu risināšanā.

Ādažu novads būs izveidojies par **pārmaiņu katalizatoru Latvijā**, par vienu no spēcīgākajiem novadiem Baltijas reģionā. Sadarbībā ar ārvalstu partneriem būs nostiprināta novada reputācija kā **izcilai inovāciju un dažādu pilotprojektu teritorijai**.



## 2.2. Mērķi

### **SM1 Droša, sakārtota infrastruktūra**

Mērķis paredz nodrošināt komunālo pakalpojumu, energoapgādes pieejamību lietotājiem, ciemu savienotību, iespēju novadā ērti un droši pārvietoties tajā skaitā ar bezmotora transporta līdzekļiem, mazināt applūšanas un pārpurvošanās riskus, samazināt enerģijas patēriņu infrastruktūras ekspluatācijā.

### **SM2 Konkurētspējīga un daudzveidīga uzņēmējdarbība**

Mērķis paredz nodrošināt iedzīvotājiem tādu dzīves vidi, kur saimnieciskā darbība nerada klimata pārmaiņas, bet gan sekmē dzīves un vides kvalitāti, neierobežojot iespējas labi pavadīt brīvo laiku novadā un baudīt vietējās dabas vērtības. Sakārtot pašvaldības īpašumus tai noteikto funkciju pilnvērtīgai izpildei, veidot komerciāli pievilcīgu un ilgtspējīgu vidi konkurētspējīgai, daudzveidīgai un stabilai uzņēmējdarbībai, līdzsvarojot to ar klimatneitralitātes risinājumiem, kā arī uzlabojot pašvaldības uzņēmumu un iestāžu pārvaldes organizāciju. Veidot attīstītas industriālās teritorijas ar uzņēmējdarbībai nepieciešamo infrastruktūru daudzpusīgās jomās. Radīt labvēlīgus apstākļus esošo uzņēmumu izaugsmei un jaunu uzņēmumu darbības uzsākšanai, aktīvi piesaistīt investorus. Sekmēt radīt jaunas darba vietas radīšanu vietējiem iedzīvotājiem.

### **SM3 Izglītota sabiedrība un kvalitatīvi pakalpojumi**

Mērķis paredz attīstīt pakalpojumus, atbalstot iedzīvotāju vēlmi dzīvot, mācīties, strādāt un atpūsties novadā. Radīt iespējas ikvienam iegūt kvalitatīvu pirmsskolas, vispārējo, interešu un profesionālās ievirzes izglītību un mūžizglītību, kā arī saņemt daudzveidīgus sociālos un veselības pakalpojumus. Radīt apstākļu kopumu, lai iedzīvotāji būtu kvalificēti un darba tirgū pieprasīti speciālisti, kā arī aktīvi savas dzīves vides uzlabotāji, kas atbildīgi iesaistās sabiedriskajās aktivitātēs un labprāt pavada brīvo laiku novadā.

### **SM 4 Sabiedrības iesaiste un ilgtspējīga attīstība**

Mērķis paredz ilgtspējīgu novada attīstību un efektīvu pārvaldību, veidojot sadarbību ar kaimiņu pašvaldībām, valsts iestādēm un uzņēmumiem, infrastruktūras pārvaldītājiem, privātajiem uzņēmumiem un privāto zemju īpašniekiem un novada iedzīvotājiem. Sekmēt cilvēku skaita pieaugumu novadā migrācijas rezultātā, iedzīvotāju aktīvu iesaistīšanos pašvaldības attīstības plānu īstenošanā. Veidot stipras iedzīvotāju vietējās kopienas apkaimes un ciema līmenī. Sekmēt sabiedrības līdzdarbību priekšlikumu ierosināšanā, pašvaldības lēmumu pieņemšanā un budžeta veidošanā. Novada teritorijas plānot, saglabājot vietējās dzīves kvalitāti nākamajām paaudzēm.

## Ilgtermiņa prioritātes

Stratēģiskie mērķi	SM1 Droša, sakārtota infrastruktūra	SM2 Konkurētspējīga un daudzveidīga uzņēmējdarbība	SM3 Izglītota sabiedrība un kvalitatīvi pakalpojumi	SM4 Sabiedrības iesaiste un ilgtspējīga attīstība
<b>Ilgtermiņa prioritātes</b>	<b>Labas infrastruktūras novads</b> – attīstīta tehniskā infrastruktūra, pielāgošanās klimata pārmaiņām, attīstīta transporta infrastruktūras, nodrošinot novada dažādo teritoriju savienojamību un mobilitāti, pretplūdu un meliorācijas sistēmu darbības nepārtrauktība	<b>Videi draudzīgs un darbīgs novads</b> – klimatneitralitāte, inovatīva un vieda uzņēmējdarbība, atbalsts uzņēmējdarbībai un digitalizācija, jaunas darba vietas, kā arī vides pieejamība un tās aizsardzība	<b>Izglītots un labklājīgs novads</b> – vienlīdzīgas iespējas un piekļuve izglītībai, veselības aprūpei, darba tirgum, sporta aktivitātēm, kultūras aktivitātēm, pieejama sociālā aizsardzība un iekļaušana	<b>Pašu pārvaldīts novads</b> – resursu sinerģiska apvienošana, sadarbība, ilgtspējīga attīstība, iedzīvotāju kopienas attīstība un iesaiste novada pārvaldībā, vieda un efektīva pārvaldība

Galvenais atskaites punkts teritorijas attīstības procesu vērtēšanā ir iedzīvotāju aptauja un telpiskās perspektīvas pasākumu realizācija. Iedzīvotāju aptauja tiek veikta reizi divos gados, tajā tiek pārbaudīta iedzīvotāju apmierinātība ar pašvaldības sniegtajiem pakalpojumiem un dzīvi pašvaldībā, apzinātas vajadzības. Pievilcīga dzīves vieta veidojas no šādiem elementiem: pievilcīga pilsētu un ciemu publiskā telpa; kvalitatīvs un finansiāli pieejams mājoklis; izcila vispārējā izglītība; droša satiksme, laba sasniedzamība; daudzveidīgas brīvā laika pavadīšanas iespējas; moderna pirmsskolas, vispārējā, kultūras un interešu izglītība; kvalitatīva veselības aprūpe, uz ģimeni vērsti sociālie pakalpojumi un palīdzība; aktīva pašvaldība un atbalsts iedzīvotāju ierosmēm, stipra novada identitāte un tradīcijas, lepnums par dzīvošanu novadā; pieejama ūdensapgāde, kanalizācija, siltumapgāde, efektīva atkritumu saimniecība. Pirmā aptauja veicama 2022.gada pavasarī.

## Sasniedzamie rezultāti stratēģisko mērķu sasniegšanas raksturošanai

Rādītājs	Bāzes gads	Bāzes indikators (uz gada sākumu)	Ilgtermiņā sasniedzamais rezultāts
<b>SM 1 Droša, sakārtota infrastruktūra</b>			
Mājsaimniecības, kas pieslēgušās centralizētajai ūdensapgādes sistēmai (skaits) Avots: pašvaldības dati	2021	1748	>3000
Mājsaimniecības, kas pieslēgušās centralizētajai notekūdeņu savākšanas sistēmai Avots: pašvaldības dati	2021	1657	>3000
Veloinfrastruktūra (km, nodalīts velo ceļš un apvienotais gājēju – velo ceļš) Avots: pašvaldības dati	2021	20,23 km	>40 km

Rādītājs	Bāzes gads	Bāzes indikators (uz gada sākumu)	Ilgtermiņā sasniedzamais rezultāts
Ceļu ar melno segumu īpatsvars (% no kopējās platības) Avots: pašvaldības dati	2021	36%	>50%
Apgaismojums (apgaismoto ielu kopgarums, km) Avots: pašvaldības dati	2021	<i>dati vēl tiek apkopti</i>	<i>dati vēl tiek apkopti</i>
<b>SM 2 Konkurētspējīga un daudzveidīga uzņēmējdarbība</b>			
Jauni uzņēmumi (gadā) Avots: Lursoft	2020	134	>140
Bezdarba līmenis, % Avots: CSP	2021	4%	3%
Peldvietas (skaits) Avots: pašvaldības dati	2021	5	20
Bērnu rotaļu laukumi (uz pašvaldības zemes) (skaits) Avots: pašvaldības dati	2021	<i>dati vēl tiek apkopti</i>	30
Primārās enerģijas gada patēriņa samazinājums sabiedriskajās ēkās / vidējais (kWh/gadā) Avots: pašvaldības dati	2020	495 816	>495 816
Aprēķinātais siltumnīcefekta gāzu samazinājums sabiedriskajās ēkās gadā / vidējais (CO <sup>2</sup> ekvivalenta tonnas) Avots: pašvaldības dati	2020	54,044	<54,044
<b>SM3 Izglītota sabiedrība un kvalitatīvi pakalpojumi</b>			
Deklarēto iedzīvotāju skaita izmaiņas Avots: PMLP	2021	22 297	mēreni pieaug (<3% gadā)
Skolēni vispārējās izglītības iestādēs (skaits) Avots: pašvaldības dati	2021	2531	mēreni pieaug (<3% gadā)
Pirmskolas vecuma (no 1,5 gada) bērnu skaits, kuri stāv rindā un kuriem pašvaldība nevar nodrošināt vietas pirmskolas izglītības iestādē (skaits) Avots: pašvaldības dati	2020	? (Ādažos 596)	<100
Vispārējās izglītības iestādēs pieejamie interešu izglītības piedāvājumi (skaits) Avots: pašvaldības dati	2020	102	mēreni pieaug (<3% gadā)
Mūžizglītības ietvaros piedāvātie kursi, apmācības (skaits) Avots: pašvaldības dati	2020	<i>dati vēl tiek apkopti</i>	<i>skaits pieaug</i>
Maznodrošinātie iedzīvotāji (skaits) Avots: pašvaldību dati	2020	286	<286
Sabiedriskas ēkas, kas pielāgotas cilvēkiem ar	2020	<i>dati vēl tiek</i>	<i>skaits pieaug</i>

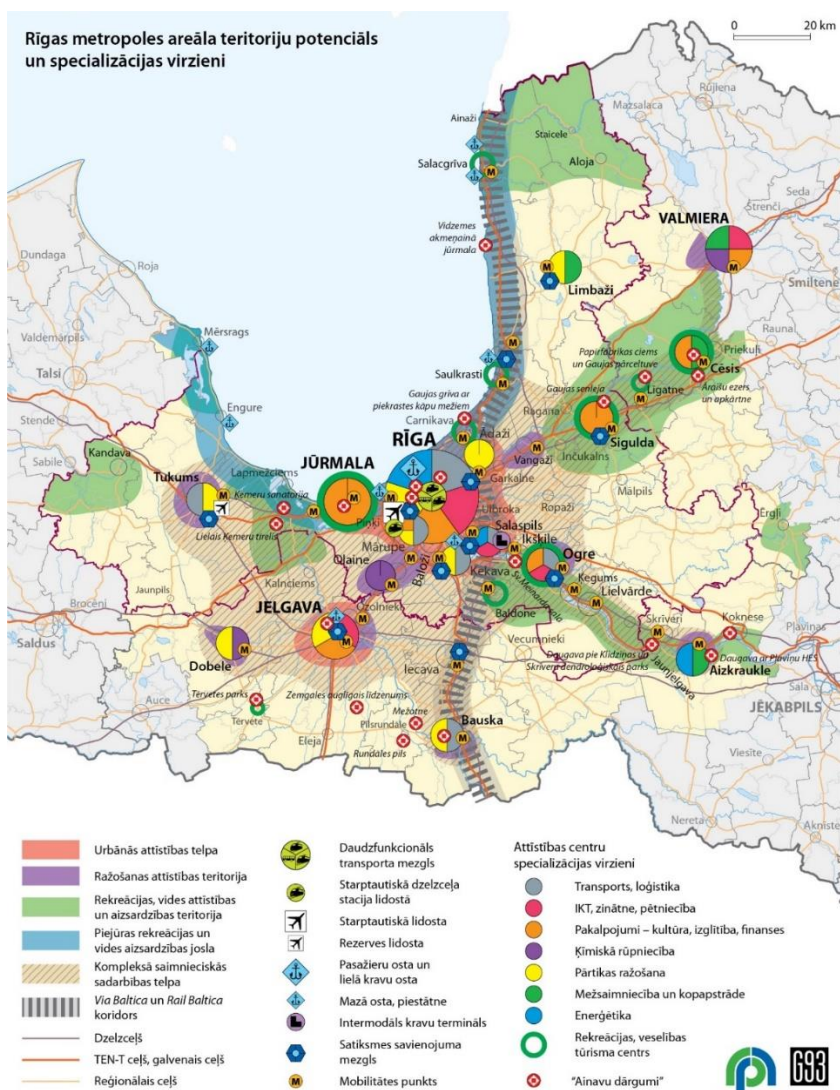
<b>Rādītājs</b>	<b>Bāzes gads</b>	<b>Bāzes indikators</b> (uz gada sākumu)	<b>Ilgtermiņā sasniedzamais rezultāts</b>
īpašām vajadzībām (skaits) Avots: pašvaldības dati		<i>apkopti</i>	
Veselības aprūpes pakalpojumu daudzveidība (skaits) Avots: medicīnas iestādes	2020	<i>dati vēl tiek apkopti</i>	<i>skaits pieaug</i>
Sporta pasākumi (skaits) Avots: pašvaldības dati	2020	39	>50
Kultūras pasākumi (skaits) Avots: pašvaldības dati	2020	278	>300
Video novērošanas kameras (skaits) Avots: pašvaldības dati	2021	86	100
<b>SM 4 Sabiedrības iesaiste un ilgtspējīga attīstība</b>			
Teritorijas attīstības indekss (vieta Latvijā) Teritorijas attīstības indekss: pirmā desmitnieka novadu pašvaldības – Ādažu novads (5.vieta) un Carnikavas novads (8. vietā) Avots: VARAM	2020	5/8	TOP 3
IIN un NĪN ieņēmumi uz 1 iedzīvotāju, EUR Avots: VID	2021	1055	2000
Izstrādāti ciemu plāni (skaits) Avots: pašvaldības dati	2020	1	20
Padziļinātas iedzīvotāju viedokļa aptaujas laikā aptaujujātie respondenti (skaits) Avots: pašvaldības dati	2020	1057	>1200
Valsts un pašvaldību vienotajā klientu apkalpošanas centrā sniegtie pakalpojumi (skaits) Avots: pašvaldības dati	2020	<i>dati vēl tiek apkopti</i>	<i>skaits pieaug</i>

### 2.3. Novada ekonomiskā specializācija

Ādažu novads ir **daļa no starptautiski konkurētspējīgā Rīgas metropoles reģiona**, kas specializēties bioekonomikā, it īpaši, pārtikas ražošanā, transporta un loģistikas pakalpojumos, augstas pievienotās vērtības radīšanā, nodrošina kvalitatīvus un daudzveidīgus kultūras un konkurētspējīgus izglītības pakalpojumus. Novads ir atpazīstama ar to, ka tā teritorijā ir izvietota lielākā militārā bāze Baltijā, zivsaimniecības tradīciju apskates un zivsaimniecības produktu iegādes vieta. Tam ir nozīmīgs potenciāls mājvieta, komercdarbības, izglītības, sporta un atpūtas infrastruktūras attīstīšanā. Ādažu novads ir iecienīta rekreācijas, aktīvā un veselības tūrisma teritorija visa gada garumā.

Pateicoties novada resursu daudzveidībai, Ādaži Latvijā ir pazīstami ar augstu dzīves vides kvalitāti, reģionālas nozīmes tirdzniecības, noliktavu un loģistikas pakalpojumu puduriem, pārtikas ražotnēm, sporta un atpūtas (tai skaitā pie ūdens objektiem) pakalpojumiem un Ādažu poligonu, kurš tiek izmantots kā militārām, tā nemilitārām vajadzībām (ar speciālām atļaujām).

Ādažu novads Eiropas mērogā ir pazīstams ar Aizsargājamo ainavu apvidu “Ādaži”, kurš daļēji ietilpst Ādažu militārā poligona teritorijā un kurā sastopami Eiropas mērogā reti un bioloģiskajai daudzveidībai nozīmīgi biotopi, kā arī retas un īpaši aizsargājamas augu un dzīvnieku sugas. Ādažos izvietota viena no lielākajām militārām bāzēm Baltijā.





### 3. TELPISKĀS ATTĪSTĪBAS PERSPEKTĪVA

#### 3.1. Nozīmīgākie esošie telpiskās struktūras elementi un vēlamā teritorijas telpiskā struktūra

Ādažu novada telpiskās attīstības perspektīva 2037.gadam nosaka vēlamo novada teritorijas telpisko struktūru un tās elementu izmaiņas ilgtermiņā – apdzīvotuma struktūru, galvenos transporta koridorus un saistīto infrastruktūru, dabas teritorijas.





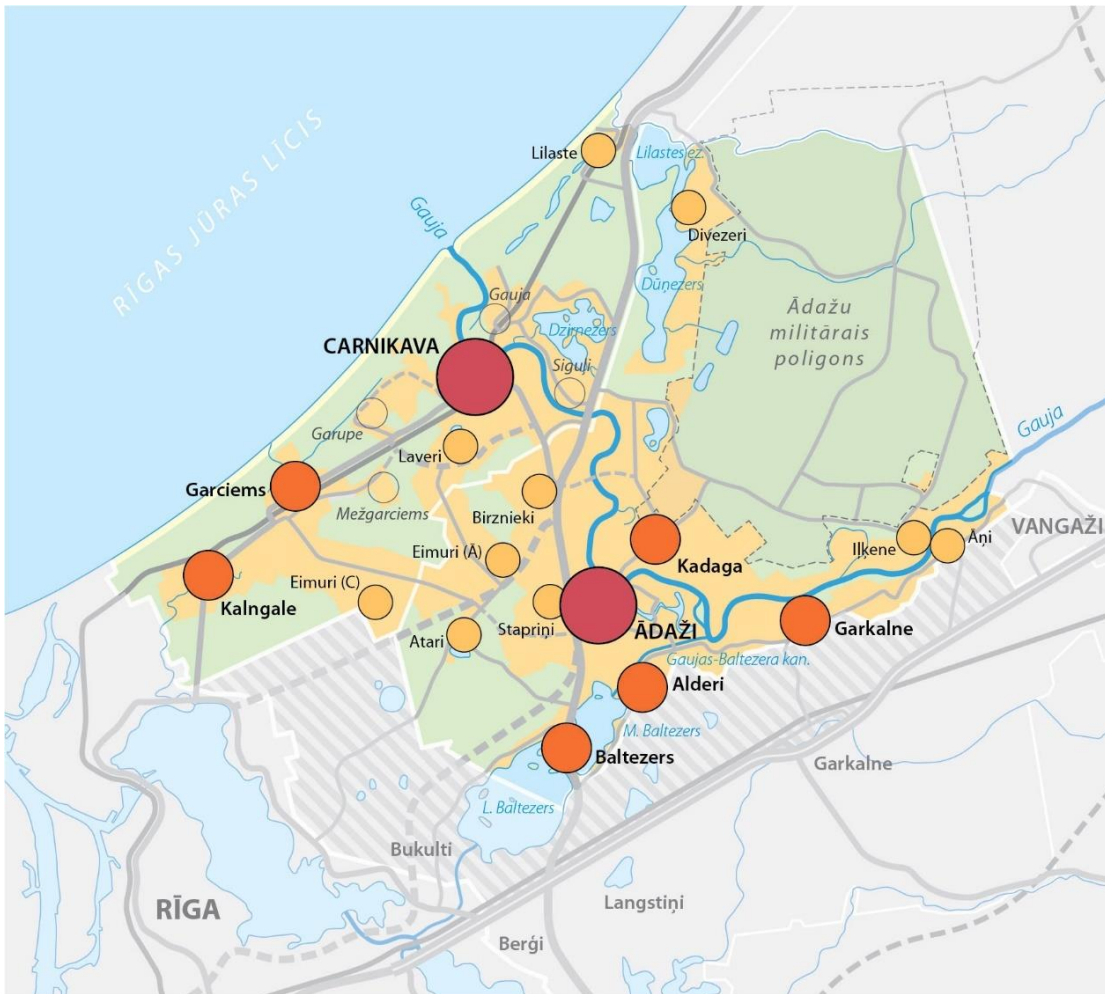
Nozīmīgākās ilgtermiņa izmaiņas telpiskajā struktūrā balstās uz sekojošiem pamatprincipiem: **dzīvojamās apbūves koncentrācija pilsētās un ciemos; dabas teritoriju tīklojums; mobilitātes daudzveidība un pakalpojumu pieejamība**. Ādažu novada IAS definē šo teritoriju stratēģiskās attīstības ietvaru un nosaka vadlīnijas teritoriju plānošanai un attīstībai.





Telpiskās struktūras elementi	Nozīmīgākās plānotās/vēlamās izmaiņas
Rīgas līča piekrastes daļa	Dabas parka “Piejūra” ilgtspējīga <b>iekļaušanās novada ekonomiskajās aktivitātēs</b> atbilstoši tā aizsardzības un izmantošanas kārtībai un dabas parka dabas aizsardzības plānam.
Mežu teritorijas	Labiekārtotas atpūtas vietas, pastaigu un aktīvās atpūtas takas; vides objekti; savienots gājēju, veloceļu un vietējās nozīmes autoceļu tīkls; jāsaglabā esošā mežu proporcija.
Īpaši aizsargājamās dabas teritorijas	<b>Iekļaujošas un aizsargātas dabas teritorijas</b> – daļa no kopējā novada aktīvās atpūtas piedāvājuma; organizētas apmeklētāju plūsmas (saskaņā ar dabas aizsardzības plāniem).
Gaujas upe un tās apkārtnē	<b>“Zilais koridors”</b> – upei pieguļošo teritoriju izmantošana tūrisma taku izveidei, promenāde/velosavienojumi, laivu piestātnes un nolaišanas vietas, licencētā makšķerēšana un ūdenstūrisms.
Ezeri un to apkārtnē	<b>Labiekārtotas peldvietas un atpūtas vietas</b> , ūdenssporta un SPA pakalpojumu attīstība.
Apdzīvotās vietas – pilsētas	Ādažu pilsēta būs novada administratīvais un pakalpojumu centrs, mobilitātes punkts. Carnikavas pilsēta - atpūtas un veselības tūrisma centrs Vidzemes piekrastē. Abu pilsētu centrālajās daļās galvenā prioritāte gājējiem, velosipēdistiem un sabiedriskajam transportam; gājēju ielu un kvalitatīvas publiskās ārtelpas izveide. Publisko auto stāvvietu izveide.
Apdzīvotās vietas – ciemi	<b>Ciemi robežu maiņas – koncentrēta apbūve</b> un inženierinfrastruktūras nodrošinājums, ērti sasniedzami pakalpojumi. Iespēju robežās organizēta automašīnu novietošana pie centrālajām daļām, lai novērstu mazinātu automašīnu plūsmu piejūras ciemos.
Ūdens teritoriju izmantošana	Ūdenstransporta ceļa izveide Ādažu novadā, izmantojot <b>Gaujas-Baltezera kanālu</b> .
Transporta infrastruktūra	<b>A1 attīstība</b> – autoceļu A1/P1 divlīmeņu šķērsojuma izbūve; Baltezera, Alderu, Stapriņu, Siguļu, Gaujas, Ataru, Eimuru, Birznieku, Lilastes u.c. ciemu sasniedzamības nodrošinājums; droša gājēju un velosipēdistu šķērsojuma izbūve; gājēju un velosipēdistu tuneļa izbūve Lilastē; gājēju un velosipēdistu tuneļa izbūve Carnikavā zem dzelzceļa. Ādažu centra A1 attīstības zona un <b>mobilitātes punkti</b> dzelzceļa stacijās (Carnikavas pagastā, Garkalnes pagastā) un Ādažu centrā.
Veloceļu tīkls	<b>Vienota, nepārtraukta velo infrastruktūra</b> , lai nodrošinātu “zaļās” mobilitātes iespējamību starp apdzīvotām vietām un vietēja līmeņa savienojumus.
Ražošanas un loģistikas teritorijas	<b>Jaunas ražošanas un loģistikas teritorijas</b> 300ha platībā.
Kadagas ciems	Jaunas <b>militāro inovāciju teritorijas</b> radīšana Latvijā.

### 3.2. Apdzīvojuma struktūra un publisko pakalpojumu klāsts

Apdzīvojuma struktūra ir nozīmīgākais elements novada ilgtspējīgā telpiskajā attīstībā, tāpēc nepieciešami atbilstoši risinājumi apdzīvojuma struktūras plānošanai un pārvaldībai.

Pašlaik apdzīvojuma struktūru Ādažu novadā veido 22 ciemi. Izvērtējot vēsturiski izveidojušos apdzīvojuma telpisko struktūru, iedzīvotāju skaitu, apbūves struktūru, sociālās infrastruktūras un pakalpojumu nodrošinājumu, kā arī iedzīvotāju skaita prognožu perspektīvas, ņemot vērā Ādažu novada pašvaldības stratēģiskos uzstādījumus, tiek noteikti trīs līmeņu attīstības centri – novada nozīmes centri – **Ādažu un Carnikavas pilsētas**, vietējas nozīmes attīstības centri – **Kadagas, Baltezera, Garkalnes, Alderu, Kalngales un Garciema ciemi** un lauku apdzīvojuma mazie ciemi – Ilķene, Āņi, Stapriņi, Atari, Eimuri, Birznieki, Divezeri, Lilaste, Laveri.



-  Pilsēta – novada nozīmes centrs
-  Ciems – vietējās nozīmes centrs
-  Lauku apdzīvojuma mazie ciemi
-  Pilsētas vai ciema daļa

Katram attīstības centram tiek noteikts pieejamo un plānojamo pakalpojumu apjoms jeb pakalpojumu grozs, ko nosaka tā esošais ekonomiskais attīstības līmenis, infrastruktūra, cilvēkresursi, to izvietojums un sasniedzamība.

## Iedzīvotājiem pieejamie pakalpojumi

	Pārtikas veikali	Sabiedriskais transports	Izglītība	Bibliotēka	Veselības aprūpe	Aptieka	Socīlie pakalpojumi	Centralizētie komunālie pakalpojumi
Ādaži	<input type="checkbox"/>	<input type="checkbox"/>	<input type="checkbox"/>	<input type="checkbox"/>	<input type="checkbox"/>	<input type="checkbox"/>	<input type="checkbox"/>	<input type="checkbox"/>
Carnikava	<input type="checkbox"/>	<input type="checkbox"/>	<input type="checkbox"/>	<input type="checkbox"/>	<input type="checkbox"/>	<input type="checkbox"/>	<input type="checkbox"/>	<input type="checkbox"/>
Kadaga	<input type="checkbox"/>	<input type="checkbox"/>	<input type="checkbox"/>			<input type="checkbox"/>	<input type="checkbox"/>	<input type="checkbox"/>
Baltezers	<input type="checkbox"/>	<input type="checkbox"/>				<input type="checkbox"/>	<input type="checkbox"/>	<input type="checkbox"/>
Garkalne	<input type="checkbox"/>	<input type="checkbox"/>					<input type="checkbox"/>	<input type="checkbox"/>
Garciems	<input type="checkbox"/>	<input type="checkbox"/>					<input type="checkbox"/>	<input type="checkbox"/>
Garupe	<input type="checkbox"/>	<input type="checkbox"/>					<input type="checkbox"/>	
Gauja	<input type="checkbox"/>	<input type="checkbox"/>					<input type="checkbox"/>	
Kalnāle	<input type="checkbox"/>	<input type="checkbox"/>					<input type="checkbox"/>	<input type="checkbox"/>
Laveri							<input type="checkbox"/>	
Lilaste		<input type="checkbox"/>					<input type="checkbox"/>	<input type="checkbox"/>
Mežgarciems		<input type="checkbox"/>					<input type="checkbox"/>	
Sigulī	<input type="checkbox"/>	<input type="checkbox"/>	<input type="checkbox"/>				<input type="checkbox"/>	
Stapriņi							<input type="checkbox"/>	
Alderī	<input type="checkbox"/>	<input type="checkbox"/>					<input type="checkbox"/>	
Atarī		<input type="checkbox"/>					<input type="checkbox"/>	
Birznieki							<input type="checkbox"/>	
Iļķene							<input type="checkbox"/>	
Āņī		<input type="checkbox"/>					<input type="checkbox"/>	
Divezerī							<input type="checkbox"/>	
Eimurī							<input type="checkbox"/>	

Detalizētus centru un tajos pieejamo pakalpojumu grozu aprakstus skatīt 2. pielikumā.

### Vadlīnijas teritorijas plānošanai un attīstībai

1. Stratēģija atbalsta racionāli **koncentrētu apbūves attīstību ciemu teritorijās, ierobežo izklaidus apbūves veidošanos**, nosaka zonējumu. Apbūve tiek **koncentrēta ap esošajiem infrastruktūras tīkliem**, tos paplašinot.
2. Pašvaldība nosaka augstākas prasības inženierkomunikāciju un citu pakalpojumu pieejamībai koncentrētās apbūves teritorijās. Apbūves gabali netiek atdalīti mežu un plāvu teritorijās, kur nav pieejamas komunikācijas.

3. Teritorijas apdzīvojuma struktūra, pilsētu un ciemu **robežas tiek definētas Ādažu novada teritorijas plānojumā** (izstrādājams līdz 2023.gadam), nosakot arī galvenās prasības infrastruktūras izbūvei.
4. **Cienu attīstības plānu izstrāde**, iesaistoties vietējās kopienas pārstāvjiem. Cienu plāni tiek izstrādāti kā atsevišķs plānošanas dokuments, kurus pašvaldība izvērtē un īsteno atbilstoši pieejamajam finansējumam. Cienu plānos tiek iekļauta prioritāri attīstāmā infrastruktūra, kuras lietotāji ir ciema iedzīvotāji. Ciema plāns ir attīstības instruments pašiem ciema iedzīvotājiem, lai paši varētu īstenot savas ieceres un saņemt pašvaldības atbalstu.
5. Cienu plānu izstrāde notiek kopdarba veidā, kur procesā piedalās konkrētā ciema iedzīvotāji, uzņēmēji un pašvaldības speciālisti. Cienu plānu izstrādi finansē pašvaldība.
6. Perspektīvā apdzīvojuma struktūra – Ādažu un Carnikavas pilsētas. Pilsētu robežas tiek noteiktas teritorijas plānojumā, pieņemot pilsētu kā kodolu, kas sniedz noteiktus pakalpojumus un kuram ir iespēja paplašināt inženiertīklus. Definējot pilsētas robežas, jāņem vērā apdzīvojuma blīvums un pakalpojumi jāsaista ar sabiedrisko transportu.
7. Ādažu pilsētu plānots attīstīt kā pakalpojumu centru, kas apkalpo visu novada iedzīvotāju vajadzības.
8. Carnikavas pilsētu plānots attīstīt kā būtisku atpūtas un veselības tūrisma centru Vidzemes piekrastē, plānojot tam nepieciešamās infrastruktūras izveidi jūras līča piekrastes tuvumā, Laveru ezera apkārtnē, ārpus dabas parka “Piejūra” teritorijas, kā arī Gaujas upes krastos.
9. Ādaži atbalsta kopīgu pakalpojumu un sadarbības projektu organizēšanu ar Garkalnes pagasta Garkalnes, Sužu, Bergu ciemiem, neizslēdzot iespēju nākotnē apvienoties.
10. Jāveido **pamatots izglītības iestāžu izvietojuma piedāvājums**, balstoties uz apdzīvojuma struktūru un pakalpojumu centriem, demogrāfiskajām prognozēm un saikni ar Rīgas pilsētu.
11. Nodrošināt iedzīvotājiem maksimāli ērtas pieejas iespējas sabiedriskajiem un maksas pakalpojumiem (izglītība, medicīna, sociālie pakalpojumi, sadzīves pakalpojumi, pārtikas un citu preču veikali, u.c.), kā arī sabiedriskā transporta satiksmes iespējas līdz augstāka līmeņa centram.
12. Uzlabot apdzīvoto vietu vides kvalitāti. Veidot harmonisku dzīves vidi ciemos, ar pieejamu publisko ārtelpu – parkiem, skvēriem, rotaļu laukumiem, gājēju trotuāriem, autotransporta ielām u.c., brīvas pieejas iespējām publiskajiem ūdeņiem, mobilitātes punktiem.
13. Jaunveidojamajās blīvas dzīvojamajās apbūves teritorijās paredzēt publiskās teritorijas zaļo struktūru veidošanai (parki, skvēri, atpūtas vietu pie ūdeņiem u.c.), ilgtspējīgu lietusūdeņu apsaimniekošanu.

### 3.3. Galvenie transporta koridori un infrastruktūra

Ādažu novadu šķērso autoceļš Via Baltica (E67)/A1 (Rīga (Baltezers) – Igaunijas robeža (Ainaži)), autoceļš P1 (Rīga – Carnikava – Ādaži). Teritoriju tās ziemeļrietumos šķērso elektrificēta dzelzceļa līnija Rīga – Skulte, Ādažu novadā ir divas dzelzceļa stacijas – Carnikava un Lilaste, kā arī četras pieturas vietas – Kalngale, Garciems, Garupe, Gauja. Savukārt teritorijai dienvidrietumu daļā piekļaujas dzelzceļa līnija Rīga-Valka ar divām pieturas vietām Garkalne un Krievupe.



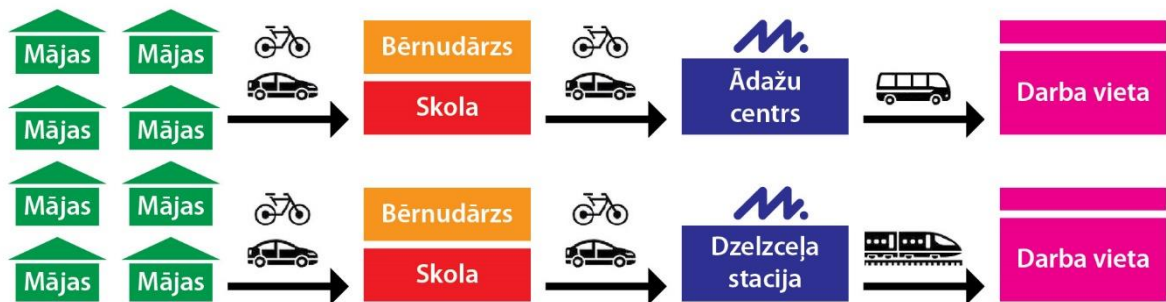
Ādažu novadam ir raksturīga svārstmigrācija – ikdienas vai bieži braucieni uz Rīgu darba, mācību vai pakalpojumu saņemšanas nolūkā. Pašlaik šos braucienus novada iedzīvotāji lielākoties veic



ar personīgajiem autotransporta līdzekļiem. Ņemot vērā, ka Rīgas metropoles areāla **transporta nākotnes struktūru/karkasu veidos dzelzceļa tīkls un vilcienu satiksme**, nepieciešams būtiski uzlabot pasažieru nokļūšanas iespējas līdz vilcienam vai autobusam, nodrošinot sabiedriskā transporta maršrutu savienojamību un ērtus velo un gājēju kustības apstākļus. Novada teritorijas iedzīvotāju un uzņēmumu mobilitāte būs balstīta transporta daudzveidībā – vilciens, autobuss, automašīna, velosipēds, mikromobilitātes rīki un kājāmiešana – visi transporta veidi sekmīgi savietoti novada teritorijā, ļaujot ērti pārvietoties novada teritorijā un sasniegt Rīgas centru 40 minūtēs.

Lai veicinātu sabiedriskā transporta (vilciena un autobusa) izmantošanu, pie dzelzceļa stacijām ierīkojami daudzfunkcionāli mobilitātes punkti, kuros iespējama ērta pārsēšanās autobusā/vilcienā (saskaņoti kursēšanas grafiki), automašīnu un velosipēdu novietošana, taksometru vai dalīto automašīnu izsaukšana un dažādi mobilitātes pakalpojumi.

Sabiedriskais transports novada teritorijā tiks organizēts pēc pakāpeniskuma principa (skat. shēmu), organizējot nelielu mikroautobusu kustību novada iekšienē; tie nogādās pasažierus uz mācību iestādēm, veselības un citu pakalpojumu sniegšanas vietām, darbavietām Ādažu novadā, līdz sabiedriskā transporta pieturvietām – dzelzceļa stacijām vai Ādažu centra autoostai – mobilitātes punktam.



Pieaugošā **satiksmes intensitāte uz autoceļa A1** atstāj divējādu ietekmi uz novada teritoriju – palielinot novada pakalpojumu uzņēmumu klientu skaitu, tā vienlaikus būtiski apgrūtina iedzīvotāju kustību un saimniecisko darbību. Veiksmīgai novada attīstībai nepieciešama autoceļa A1 ciešāka integrācija novada teritorijā, nodrošinot efektīvu tranzīta plūsmu un vienlaicīgi izveidojot drošas autoceļa šķērsošanas iespējas dažādajiem transporta veidiem, nodrošinot satiksmes drošību un teritorijas ekonomisko attīstību. Svarīgākie uzdevumi:

- autoceļu A1/P1 divlīmeņu šķērsojuma izbūve, t.sk. gājēju un veloceļa izveide pāri A1;
- pašreizējo Baltezera, Alderu, Stapriņu, Siguļu, Gaujas, Ataru, Eimuru, Birznieku, Lilastes u.c. ciemu sasniedzamības nodrošinājums;
- drošs gājēju un velosipēdistu šķērsojums pāri A1;
- gājēju un velosipēdistu tuneļu izbūve zem šosejas A1.

## Vadlīnijas transporta infrastruktūras attīstībai un plānošanai

### Vispārējie jautājumi

1. Stratēģija atbalsta vienota sabiedriskā transporta tīkla un sistēmas izveidi Rīgas metropoles areālā (vienota pārvaldība, norēķini, maršruti, grafiki).
2. Reģionālu veloceļu un Rīgas/Pierīgas savienojumu plānošana un izbūve, integrēšana jau esošajos velomaršrutos.
3. Attīstībai rezervēta teritorija Baltezera rietumu apvedceļa būvniecībai, kas atrisinātu Baltezera attīstības problēmas un veidotu savienojumu ar Rīgas pilsētas plānoto Ziemeļu



koridoru.

4. Attīstībai rezervēta teritorija Ziemeļu ievada Rīga – Jaunciems – Ādaži attīstībai, jaunu savienojumu ar Rīgu un Rīgas ostu veidošanu, teritoriju rezervāciju autoceļa A1 savienojumam ar Jaunciema gatvi, sabiedriskā transporta attīstībai (Ādaži – Rīga).
5. Jānodrošina auto/velo ceļu savienojumi austrumu – rietumu virzienā: Garciems – Ādaži un Iļķene – Murjāni.
6. Veidojot jaunus vietējos velosavienojumus, jānodrošina princips “drošais ceļš uz skolu” un mobilitātes risinājumi jāintegrē pašvaldības pakalpojumos. Sabiedriskais transports uz Rīgu un citām pašvaldībām jānodrošina ne tikai no novada un vietējās nozīmes centra, bet arī no pārējām apdzīvotajām vietām (vismaz ar mikroautobusiem). Ar sabiedrisko transportu tiktu nodrošināti arī skolēnu pārvadājumi.
7. Nodrošināt visu apdzīvoto vietu sasniedzamību pa labas kvalitātes autoceļiem.
8. Izvērtējama A1 novirzīšana vienā teritorijā ar Rail Baltica dzelzceļa līniju.
9. Izvērtējams militārā transporta plūsmas savienojums ar A2 šoseju.

### **A1 attīstības zona**

1. Autoceļu A1/P1 divlīmeņu šķērsojuma izbūve – būtisks novada pilsētu savienojums (sabiedriskais transports, Carnikavas dzelzceļa stacijas sasniedzamība, veloceļa savienojums, savienojums ar ražošanas teritorijām). Gājēju tilts pāri A1 nepieciešams starp Muižas iela un Ataru ceļu.
2. Baltezers, Alderu, Stapriņu, Siguļu, Gaujas, Ataru, Eimuru, Birznieku, Lilastes u.c. ciemu sasniedzamības nodrošinājums – nepieciešams alternatīvo iespēju izvērtējums Baltezers, Alderu, Stapriņu, Siguļu, Gaujas, Ataru, Eimuru, Birznieku, Lilastes u.c. ciemu savienojumam (jauna tilta būvniecība, satiksmes organizācijas pārkārtojumi, jauna krustojuma un savienojuma izbūve).
3. Auto tuneļa izbūve Baltezerā, pie pagrieziena uz Alderiem (ievērtējot iespējamo A1 pārbūvi visā Baltezers teritorijā) – būtisks faktors Baltezers ciema daļu sasaistei un pakalpojumu attīstībai, t.sk. ūdens teritoriju izmantošanai.
4. Gājēju un velosipēdistu tuneļa izbūve Lilastē (savienojums ar Lilastes dzelzceļa staciju, pakalpojumu attīstība pie Lilastes ezera) un citās teritorijās.
5. Ādažu centra A1 attīstības zona - transporta infrastruktūras, loģistikas un tranzīta apkalpes zonu, daudzveidīgu pakalpojumu (ēdināšana, tirdzniecība, degvielas un gāzes uzpildes stacijas, tehniskā apkope, moteli u.c.) attīstības teritorija.

### **Dzelzceļa stacijas un Ādažu autoosta**

1. Savienojuma Ādaži – Garkalnes stacija izveide.
2. Mobilitātes punktu izveide – ērta un ātra transporta līdzekļa maiņa (autoosta, dzelzceļa stacija, Park&Ride, velonovietne, uzlādes punkts u.c.).
3. Gājēju velosipēdistu tuneļa izbūve Carnikavā zem dzelzceļa drošai dzelzceļa šķērsošanai.
4. Ādažu autoostas izveide – centrālais satiksmes mezgls

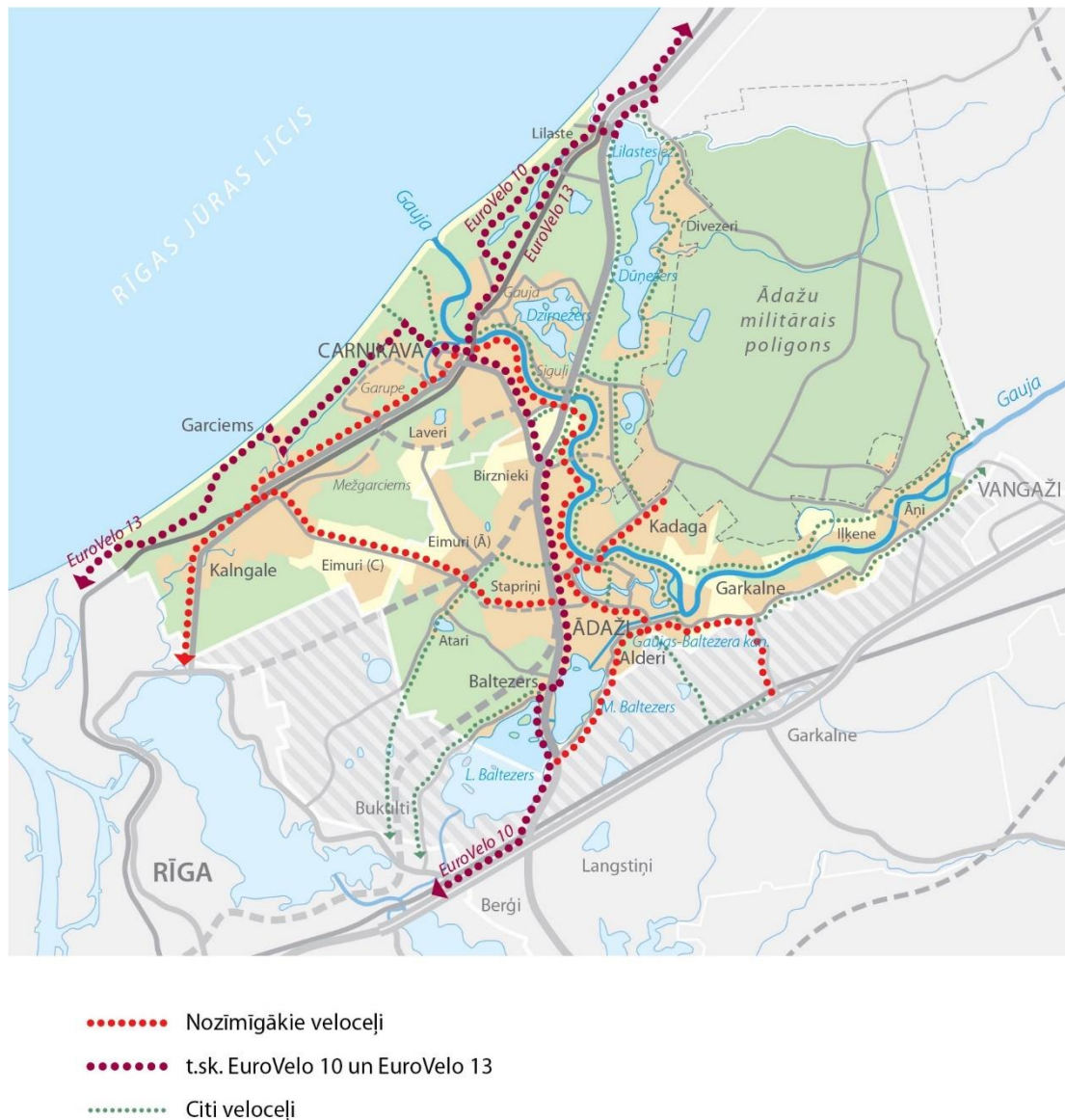
### **Lidlauka attīstība**

1. Ādažu lidlauka attīstība un iekļaušanās attīstības procesos – sertificēts, spēkā esošajām prasībām un standartiem atbilstošs vispārējās nozīmes lidlauku aviācijas lidojumu veikšanai (mācību lidojumi, ekskursijas un privātlidojumi, angāra pakalpojumi).

### 3.4. Veloceļu tīkla attīstība

Veloceļu tīkls Ādažu novadā ir vāji attīstīts, trūkst pilnvērtīgu savienojumu starp novada centriem, dzīvojamajiem rajoniem un pakalpojumu sniegšanas vietām, mācību iestādēm, dzelzceļa stacijām un sabiedriskā transporta pieturvietām. Esošie starptautiskie velo maršruti EuroVelo13 un EuroVelo10 atzīmēti kartēs, bet to infrastruktūras stāvoklis ir neapmierinošs.

Nākotnē drošiem un kvalitatīvi veidotiem veloceļiem būs būtiska loma ikdienas mobilitātes nodrošināšanā Ādažu novadā. Tie radīs iespēju plašām sabiedrības grupām pārvietoties ar dažādiem mikromobilitātes rīkiem (velosipēdi, e-velosipēdi, parastie skrejriteņi, e-skrejriteņi, elektriskie ratiņkrēsli, u.c. iekārtas), kuru skaits un daudzveidība tuvākajos gados būtiski pieaugs. Veloceļu esamība noteiks efektīvu plānoto mobilitātes punktu izmantošanu.



Savienojumi ar Rīgas pilsētu un kaimiņu pašvaldībām nodrošinās arī ikdienas kustību. Savukārt vasaras sezonā veloceļi būs izmantojami dažādu tūrisma produktu attīstībā, ļaujot Rīgas un citu pašvaldību iedzīvotājiem veikt dienu garus atpūtas braucienus novada teritorijā, kombinējot tos ar vilciena, autobusu un personīgā autotransporta izmantošanu. Nepieciešama vienota, nepārtraukta velo infrastruktūra, lai nodrošinātu “zaļās” mobilitātes pieejamību starp apdzīvotām vietām un vietēja līmeņa savienojumus.

## Vadlīnijas veloceļu plānošanai un attīstībai




1. Nozīmīgākie izveidojamie/uzlabojamie veloceļi Ādažu novadā:
  - Ādaži – Carnikava (7 km, novada nozīmes centru savienojums ikdienas kustībai);
  - Ādaži – Baltezers – Rīga (13 km, savienojums ar Rīgas pilsētu (Juglas iela));
  - Carnikava – Jaunciems (17 km savienojums ar Rīgas pilsētu (Mīlgrāvja iela));
  - Ādaži – Garciema stacija (10km, jauns teritorijas savienojums rietumu – austrumu virzienā);
  - Ādaži – Podnieki – Garkalnes stacija (7 km, savienojums ar staciju/mobilitātes punktu);
  - Ādaži – Kadaga (3 km, savienojums ar Ādažu militāro bāzi);
  - Velocelš gar Gaujas-Baltezera kanālu (3 km).**
2. Nozīmīgs veloceļš rekreācijas pakalpojumu attīstībai piekrastē ir maršruts **Eirovelo 13**, kas nodrošinās arī savienojumu ar Saulkrastu novadu.
3. Lilastē nepieciešams izveidot **drošu veloceļa savienojumu jūras pusē** no dzelzceļa, citās teritorijās nepieciešams drošs A1 šķērsojums.
4. Dažāda garuma **velomaršrutu izveide un popularizēšana**, izmantojot teritorijas ģeogrāfiskā novietojuma un dabas un kultūrvēsturiskā mantojuma potenciālu;
5. Jāveicina **velonomas un koplietošanas velosipēdu** un mikromobilitātes rīku pieejamība, jānodrošina iespējas velosipēdu uzglabāšanai daudzdzīvokļu namos
6. **Drošas velonovietnes** pie iestādēm un pakalpojumu sniedzējiem, sabiedriskā transporta pieturvietām – paredzēt TIAN.
7. Attīstīt Ādažu un Carnikavas novadu **savienojumu pa dambi** (zem tilta pie A1), apgaismot dambi.
8. Velosipēdu satiksmes infrastruktūras attīstība maģistrālajās ielās un maģistrālajos velosipēdu satiksmes savienojumos: velojoslas; fiziski atdalītas velojoslas; velosipēdu novietnes; veloieldas; velosipēdu ceļi.
9. Mehānisko transportlīdzekļu atļautā braukšanas ātruma samazināšana: **30 km/h zonu izveide** blīvi apbūvētās Ādažu un Carnikavas pilsētas daļās; dzīvojamo zonu un zonu bez autotransporta paplašināšana un veidošana.
10. Pašvaldības **velosipēdu koplietošanas sistēmas izveide**; lai nodrošinātu īso pārvietošanās maršrutu vajadzības.
11. Sadarbība ar teritorijas uzņēmumiem **mikromobilitātes veicināšanā**.
12. Potenciāli velo maršruts pa A1 nebūtu savienojams ar auto braucēju kustību.

### 3.5. Ūdens transporta attīstība un ūdens teritoriju izmantošana

Ādažu novads ir bagāts ar ūdens resursiem - Rīgas līcis, Gauja, Mazais un Lielais Baltezers, Dūņezers, Lilastes ezers, Kadagas ezers, Lieluikas un Mazuikas ezers, Ataru ezers, Dzirnezers, Pulksteņezers, Lavera ezers, Ummis. Ūdens tuvums (skats uz ūdeni), kā arī ūdens izmantošanas iespējas peldēšanai, laivošanai paaugstina vietas prestižu un nekustamā īpašuma vērtību (piem., Baltezersa savrupmāju rajons). Vienlaikus ūdens teritorijām piemīt liels rekreācijas potenciāls, tai skaitā ūdens transporta attīstībā, kurš pašlaik Ādažu novadā nav pilnībā izmantots.

Izveidojot Latvijā unikālu ūdenstransporta ceļu un aktivizējot ūdens teritoriju izmantošanu, Ādažu novads iegūtu kvalitatīvāku dzīves vidi, radītu iespējas tūristu plūsmai un uzņēmējdarbības pakalpojumu attīstībai novadā.



-  Ūdenstransporta ceļš
-  Piestātne
-  Publiskās infrastruktūras attīstības teritorijas

## Vadlīnijas teritorijas plānošanai un attīstībai

1. Stratēģija atbalsta ūdenstransporta ceļa izveidi Ādažu novadā, aktīvi izmantojot atjaunoto savienojumu – **Gaujas-Baltezera kanālu**. Gaujas-Baltezera kanāla apkārtne veidojama kā publiski pieejama dabas teritorija.
2. Nepieciešams nodrošināt publisku pieeju ūdeņiem, saglabājot līdzsvaru starp privātajām tiesībām un sabiedrības interesēm – **ērtu un modernu laivošanas infrastruktūru** – piestātņu izveide, kas nodrošina piekļuvi gan no ūdens puses, gan koplietošanas ceļiem; iekārtot automašīnu stāvlaukumus un velonovietnes; izvietot peldlīdzekļu DUS, izveidot pakalpojumu sniegšanas vietas, arī izveidot vienkāršas laivu ielaišanas vietas (slīpus).
3. Stratēģija atbalsta dažāda veida **peldlīdzekļu un peldošo būvju izmantošanu** novada teritorijā, tādējādi nodrošinot ūdens-sauszemes savienojumus un bagātinot tūrisma pakalpojumu piedāvājumu. Teritorijas plānojumā jānosaka atļautās vietas un peldošo objektu veidus (mājas, piestātnes u.c. peldošie objekti).
4. Stratēģija atbalsta **savrupmāju apbūves veidošanu** ūdeņu tuvumā (izstrādāti nosacījumi jaunajā teritorijas plānojumā), nemazinot piekļuvi publiskajiem ūdeņiem.
5. Visai novada teritorijai nepieciešama virszemes ūdensobjektu **apsaimniekošanas un izmantošanas koncepcija** un izstrādāti ūdensobjektu ekspluatācijas (apsaimniekošanas) noteikumi.
6. Stratēģija atbalsta ūdenssporta un atpūtas uz ūdens aktivitātes, to nodrošinošo objektu izbūvi, t.sk. **daudzfunkcionālu ūdens aktīvās atpūtas centru** un dabas centru izveidi.
7. Izskatīt/atbalstīt iespēju **regulāra ūdens transporta savienojuma** izveidei Mežaparks – Alderi, atjaunot mazo kuģīšu satiksmi pa Gauju; pie Gaujas tiltiem, Vējupes ietekas un tuvāk Gaujas grīvai izveidot laivu piestātnes/laivu nolaišanas vietas.
8. Izveidot **Gaujas promenādi** posmā Ādaži-Carnikava.



### 3.6. Dabas teritorijas un to izmantošana

Ādažu novada īpašā priekšrocība – daudzveidīga dabas vide ar plašiem mežu masīviem, Gaujas grīvu, Baltijas jūras piekrasti ar kāpu joslu, teritorijas ezeriem un upēm. Lielāko daļu no dabas teritorijām (vairāk kā trešdaļu no novada teritorijas) aizņem īpaši aizsargājamās dabas teritorijas, kas iekļautas Eiropas Savienības **īpaši aizsargājamo teritoriju tīklā Natura2000: dabas parks “Piejūra”** (ietver ezera Ummis liegumu), **aizsargājamo ainavu apvidus “Ādaži”** (kura teritorijā atrodas dabas liegums “Lieluikas un Mazuikas ezeri”), **dabas liegums “Lielā Baltezers salas”**. Šajās teritorijās esošo dabas vērtību aizsardzību, teritoriju izmantošanas un apsaimniekošanas nosacījumus regulē Latvijas Republikas un Eiropas Kopienas normatīvie akti. Šo teritoriju ilgtspējīga iekļaušanās novada ekonomiskajās aktivitātēs realizējama atbilstoši to aizsardzības un izmantošanas kārtībai un teritoriju dabas aizsardzības plāniem.



	Īpaši aizsargājamās dabas teritorijas		Piekļuve pludmalei
	Mežu teritorijas		Pludmale, peldvieta
	t.sk. mežu aizsargjosla ap Rīgu		Pludmale
	Gaujas grīvas ainavu teritorija		Nozīmīgākie pārgājienu maršruti
	Ūdeņu teritorijas		Publiskās infrastruktūras attīstības teritorijas
	Rīgas jūras līča piekraste		



Dabas resursu daudzveidība ir viena no spilgtākajām atšķirībām, salīdzinot ar citiem Pierīgas novadiem un tā veido pamatu plašākām brīvā laika pavadīšanas iespēju nodrošinājumam novada teritorijas iedzīvotājiem, Rīgas iedzīvotājiem un Latvijas/ārvalstu tūristiem. Šo piedāvājumu veidos daudzveidīgais dabas teritoriju tīklojums, ar aizsargājamām, daļēji labiekārtotām un labiekārtotām teritorijām: **19 km garā Baltijas jūras piekraste; Gaujas “zilais koridors”; savienoto ūdeņu piedāvājums (Daugava – Ķīsezers – Juglas ezers – Lielais un Mazais Baltezers – Gauja); ezeri atpūtai, sportam un rekreācijai; Vējupes piedāvājums, Ūdensrožu parka teritorija, gājēju takas un maršruti.**

Labiekārtojot dabas teritoriju apskates un atpūtas infrastruktūru, izveidojot ūdens tūrisma bāzi, tiks nodrošināta teritorijas pieejamība novada iedzīvotājiem, vietējiem un ārvalstu tūristiem, uzņēmējiem, vienlaikus nodrošinot dabas mantojuma saglabāšanu un attīstību, kā arī sabiedrības izpratni par mantojuma saglabāšanas nepieciešamību, tādējādi veicinot dabas tūrisma un uzņēmējdarbības attīstību un kopumā – teritorijas aktivizēšanu.

## Vadlīnijas teritorijas plānošanai un attīstībai

### Vispārējie jautājumi

1. **Tūrisma stratēģijas izstrāde** novada teritorijai, iekļaujot vienoto piekrastes piedāvājumu kopā ar Latvijas, Rīgas un Saulkrastu pašvaldībām.
2. Jānodrošina ērta **dabas vides teritoriju pieejamība** novada iedzīvotājiem ar kājām, velosipēdu vai citu mikromobilitātes līdzekli.
3. Veidojot taku un veloceļu tīklu, jāizmanto princips **“kas derīgs vietējam, derīgs arī tūristam”**, tādējādi nodrošinot regulāru infrastruktūras noslodzi.
4. Dzelzceļa līnijas **Rīga-Skulte** izcilā novietojuma izmantošana, sekmējot teritorijas apmeklējumu (privātā autotransporta slodzes mazināšana) – divriteņu u.c. nomas punkti stacijās, ērti savienojumi ar piekrastes infrastruktūru.
5. Zaļo teritoriju izvietojuma neviendabīgums – nepieciešamas **lielākas teritorijas Ādažu ciemā** (rekreācijas teritorijas ap Gaujas-Baltezera kanālu).
6. Jāizveido **labiekārtotas atpūtas vietas, tai skaitā aktīvās atpūtas vietas bērniem, jauniešiem un pieaugušajiem.**
7. Līdzdalība esošajos piedāvājumos, tādos kā **tūrisma klāsteris “Enter Gauja”, “Saviļņojošā Vidzeme”**, turpināt projekta **“Exit Rīga”** darbību. Sadarboties ar kaimiņu pašvaldībām tūrisma maršrutu, dabas izziņas taku un infrastruktūras attīstībai un sasaistei.
8. Ar infrastruktūras izveidi sekmēt **daudzveidīgu tūrisma produktu izveidi**, vietējo iedzīvotāju, amatnieku, zivsaimniecību, komercmakšķerēšanas pakalpojumu sniedzēju u.c. iesaisti jaunu tūrisma produktu radīšanā.
9. Jāsekmē **viesu māju, kempingu, atpūtas kompleksu** u.c. pakalpojumu un tūrisma infrastruktūras attīstību visā novada teritorijā, **SPA pakalpojumu attīstība.**
10. **Kvalitatīvas publiskās ārtelpas veidošanu** Ādažu centra maģistrālajās ielās (Gaujas iela, Rīgas gatve, Pirmā iela u.c.) un Carnikavas centra Rīgas un Jūras ielās, kā arī citās teritorijās.
11. Tūrisma pakalpojumu attīstības gar populārākajiem piekļuves punktiem ierobežošana saskaņā ar dabas aizsardzības plānu un izmantošanas noteikumiem.

### Baltijas jūras Rīgas līča piekrastes teritorija

1. Baltijas jūras piekrastes teritorijā nav pieļaujama apbūve, izņemot gadījumus, ja tā paredzēta sabiedriskām vajadzībām, pludmales uzturēšanai vai dabas un vides aizsardzības mērķiem, pašvaldības funkciju izpildei.

2. Veidot piekrastes zonu ekonomiski aktīvu, nodrošinot piekrastes sasniedzamību no novada ciemiem, tās ilgtspējīgai izmantošanai paredzot atbilstošas infrastruktūras izveidi.
3. Peldvietu infrastruktūras izveidošana (tai skaitā piekļuves nodrošināšana un glābšanas staciju izveide) Garciemā, Carnikavā, Lilastē, Gaujas ciemā; Piekļuves pludmalei izveide Kalngalē, Garupē, Carnikavā.
4. Pastaigu un aktīvās atpūtas taku izveidošana dabas parkā "Piejūra".
5. Dabas parka "Piejūra" administrācijas izveide sadarbībā ar citām pašvaldībām, nevalstiskām organizācijām un valsts institūcijām. Dabas parka apsaimniekošanas un vides izglītības funkciju izpilde.
6. Jāattīsta ar tūrismu saistīti pakalpojumi (auto novietnes pludmaļu tuvumā, publiskās tualetes, restorāni, naktsmītnes, suvenīru veikali, laivu/jahtu nolaišanas vietas, nomas punkti u.tml.). Publisko ceļu galos – jāveido stāvvietas.

### **Gaujas "zilā koridora" attīstība**

1. Gaujas upe un tai pieguļošo teritoriju izmantošana tūrisma taku izveidei.
2. Gājēju un velosavienojuma Carnikava – Ādaži izveide (izmantojot aizsargdambi)
3. Laivošanas veicināšana, laivu piestātņu izveide pie Gaujas tiltiem, Alderos u.c. pie Gaujas, slīpu izbūve.
4. Gaujas grīvas ainavu teritorijā nav pieļaujama dzīvojamo ēku un ar to saistītu ēku būvniecība, bet citu objektu būvniecības gadījumā ir veicams ainavu novērtējums un izstrādājami priekšlikumi ainavas saglabāšanai (ainavu teritorijai blakus esošā teritorija līdz Laivu ielai – teritorija ar papildus nosacījumiem).
5. Gaujas grīvas ainavu teritorijai blakus esošā teritorija starp ainavu teritorijas robežu un Laivu ielai pieguļošo teritoriju apbūve ir atļauta tikai saimnieciskās darbības un tūrisma mērķiem, sabiedriskām vajadzībām, dabas un vides aizsardzības mērķiem vai pašvaldības funkciju izpildei.
6. Gaujas – Baltezera kanāla un pieguļošās teritorijas attīstība, nodrošinot ūdenstransporta savienojumu tūrisma un ikdienas vajadzībām, kā arī kanāla krastu publisku pieejamību.
7. Atbalsts rūpnieciskajai zvejai, nēģu zvejai.
8. Licencētās makšķerēšanas attīstība Gaujā.

### **Savienoto ūdeņu piedāvājums (Daugava – Ķīšezers\_ Juglas ezers – Lielais un Mazais Baltezers – Gauja)**

1. Lielajā Baltezerā izstrādāt vienotus apsaimniekošanas noteikumus.
2. Izbūvēt laivu nolaišanas vietas, veidot kuģošanas ceļus un attīstīt ūdenstūrismu, veidojot reģionāla līmeņa sadarbību.
3. Veidot ēdināšanas un naksmītnu pakalpojumu objektu puduri.
4. Teritoriju ap Baltezera baznīcu veidot kā izcilu apskates teritoriju pie A1 trases, ar daudzveidīgu pakalpojumu klāstu – autonomvietnes, apkalpes objekti, baznīcas apskate, restorāns ar skatu uz ezera salām, laivu noma, gājēju ceļš gar Lielo un Mazo Baltezeru.

### **Ezeri atpūtai, sportam un rekreācijai (Dūņezers, Lilastes ezers, Kadagas ezers, Ataru ezers, Dzirnezers, Pulksteņezers, Laveru ezers, Vējupe)**

1. Veidot ceļus, stāvlaukumus, dabas takas, labiekārtotas peldvietas, atpūtas vietas piekļuvei pie ezeriem tā, lai netiktu apdraudēta bioloģiskā daudzveidība.

## **Gājēju takas un maršruti**

1. Carnikavas jūras promenāde un Gaujas promenāde.
2. Mežtakas projekta un promenādes gar Gaujas – Baltezera kanālu popularizēšana un infrastruktūras uzlabojumi.
3. Jūrtakas projekta popularizēšana un infrastruktūras uzlabojumi.
4. Promenāde gar Vējupi un Ūdensrožu parks.
5. Gājēju taku izveide teritorijas mežos, sadarbībā ar LVM un “Rīgas meži”.
6. Sv. Jēkaba ceļa posma izveidē Ādažu novadā.

### **3.7. Kultūrvēsturiskā mantojuma teritorijas**

Ādažu novada teritorija neizceļas ar lielu daudzumu kultūrvēsturiski nozīmīgu objektu un teritoriju, tomēr esošie objekti ir nozīmīgas novada vērtības. Ādažu novada teritorijā atrodas divi valsts nozīmes kultūras pieminekļi – objekti, kuri iekļauti spēkā esošajā kultūras pieminekļu sarakstā: valsts nozīmes arhitektūras piemineklis – Baltezera (Ādažu) luterāņu baznīca un valsts nozīmes vēstures piemineklis – Komunistiskā masu terora upuru piemiņas vieta un kapi. Pie kultūrvēsturiski nozīmīgām teritorijām jāpiemin arī Baltgalvju Upurkalni – kulta vieta, Baltezera – Gaujas kanāls, Alderu parks, Garkalnes baznīca, Carnikavas muižas vieta, Gaujas grīva, militārie bunkuri.

Novada teritorijā darbojas Rīgas ūdensapgādes muzejs (kas sniedz informāciju par četrus gadsimtus ilgo Rīgas pilsētas ūdensapgādes sistēmu, vēsturiskām ūdensapgādes sistēmām un iekārtām, un būvēm), Ādažu Vēstures un mākslas galerija (pastāvīgajā ekspozīcijā apskatāma fotoizstāde par Ādažu vēsturi no 1918.-1940.gadam, kā arī eksponētas atsevišķas nozīmīgas Ādažu novada kultūrvēstures liecības) un Carnikavas novadpētniecības centrs (kur iespējams iepazīt Carnikavas novada veidošanās vēsturi, tradīcijas, vērtības un īpašo nēģu zvejas arodu cauri gadsimtiem).

#### **Vadlīnijas teritorijas plānošanai un attīstībai**

1. Maksimāli saglabāt kultūrvēsturiski nozīmīgo teritoriju raksturu, kultūrvēsturiskās apbūves identitāti, veidojot jauno apbūvi
2. Sekmēt kultūrvēsturisko teritoriju un objektu izpēti un dokumentēšanu, atbalstot Ādažu Vēstures un mākslas galerijas un Carnikavas novadpētniecības centra darbību
3. Veicināt kultūrvēsturisko nozīmīgo objektu un teritoriju noteikšanu par pašvaldības nozīmes aizsargājamajām kultūrvēsturiskajām teritorijām vai objektiem, saistošās prasības to aizsardzībai, apsaimniekošanai un apbūves veidošanai.
4. Izmantot Gaujas – Baltezera kanāla teritorijas attīstībā Alderu parka kultūrvēsturisko vērtību, izceļot plostnieku tēmu, iestāties Starptautiskajā plostnieku asociācijā <http://raftsmen.org/>.
5. Saglabāt un iesaistīt aprītē vēsturisko vietu vietvārdus (ielu, namu nosaukumos).
6. Saglabāt nemateriālo kultūrvēsturisko mantojumu (zvejniecības un nēģu gatavošanas tradīcijas).
7. Carnikavas baznīcas būvniecība Stacijas ielā, amatniecības centra attīstība īpašumā “Blusas”.

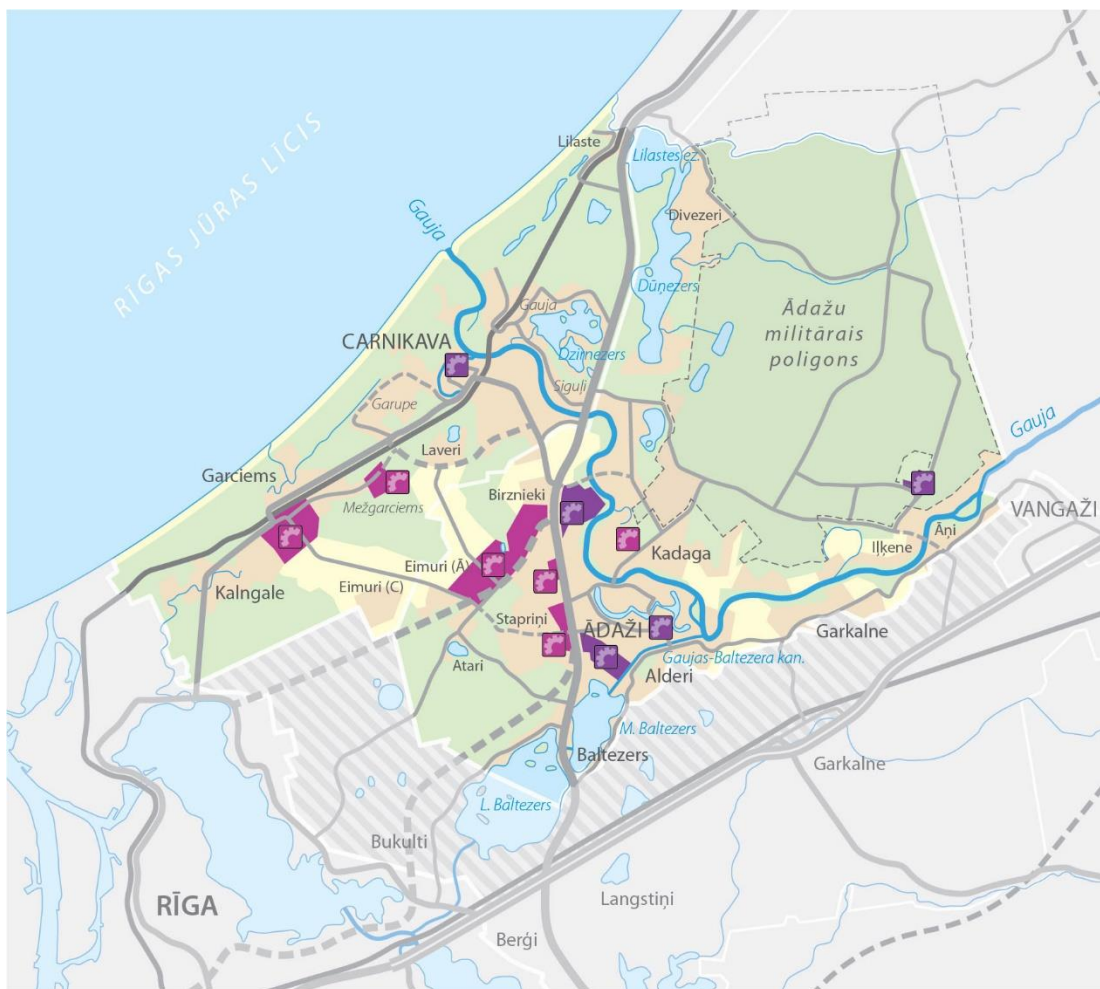
### 3.8. Ražošanas un loģistikas teritorijas



Ādažu novada ilgtspējīgas attīstības stratēģijā ir noteiktas teritorijas – industriālās zonas, kuras plānotas ražošanas uzņēmumu un loģistikas pakalpojumu attīstībai.

Šajās teritorijās veiksmīgi var izmantot pašreizējo transporta un inženiertehnisko infrastruktūru un attīstīt to tālāk, veidojot dažāda veida rūpniecības uzņēmumus, kombinētos transporta terminālus, kravu sadales un loģistikas centrus. **Esošās teritorijas** Ādažu ciema dienvidu daļā (35 ha platībā) un Z daļā (50 ha platībā), kā arī Podniekos (10 ha platībā) ir praktiski piepildītas.

Ražošanas un loģistikas **attīstības teritorijas** izvietotas Garcēmā, kur atrodas uzņēmējdarbības un inovāciju parks “Mežgarciems”, izbūvētas jauna infrastruktūra un inženierkomunikācijas 14 ha platībā.

Plašas attīstības teritorijas (vairāk kā 220 ha platībā) plānotas Birznieku – Eimuru ciemu teritorijās, kā arī teritorijā starp Kalngali un Garcēmu pie P1 ceļa (vairāk kā 100 ha platībā). Komercapbūves un loģistikas attīstība notiek pie A1.



-  Ražošana un loģistika – esošās teritorijas (>5 ha)
-  Ražošana un loģistika – attīstības teritorijas

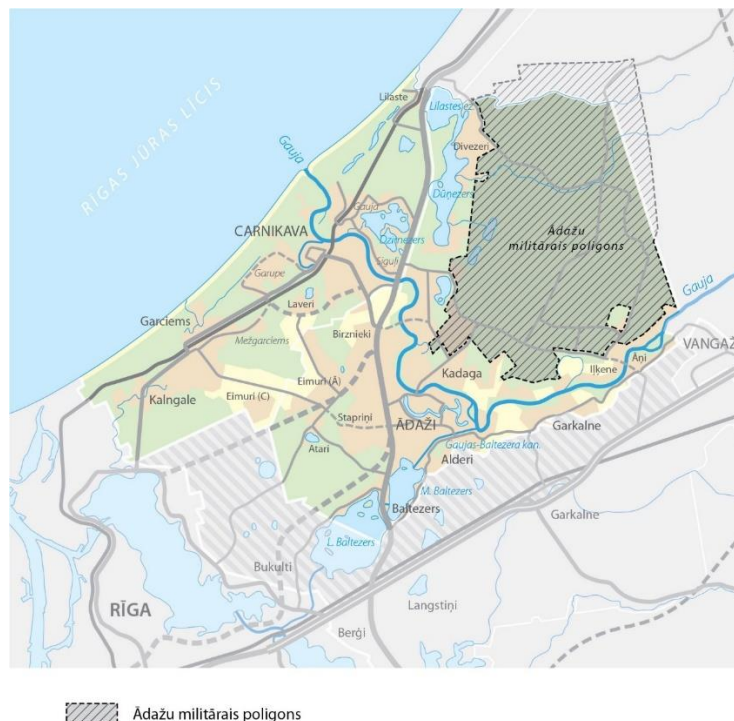
## **Vadlīnijas teritorijas plānošanai un attīstībai**

1. Ražošanas un loģistikas teritoriju prioritāte ir industriālo zonu, transporta un loģistikas pakalpojumu – transporta terminālu, loģistikas centru u.c. tehniskās infrastruktūras attīstība.
2. Stratēģija īpaši atbalsta uz zināšanām, pētniecību un videi draudzīgām tehnoloģijām balstītu inovatīvo ražošanu, rūpniecisko produktu ar augstu pievienoto vērtību ražošanu, pētniecības un attīstības centru izveidošanu.
3. Nav atļauta smagā rūpniecība.
4. Ražošanas un loģistikas teritoriju robežas tiek precizētas jaunā Ādažu novada teritorijas plānojuma izstrādes laikā (līdz 2023. gadam).
  - a. Minimālo jaunveidojamo zemes vienību platība ražošanas, loģistikas un tehnisko teritoriju un objektu izveidošanas mērķiem – pēc funkcionālās nepieciešamības.
  - b. Novada teritorijā netiek atbalstīta uzņēmumu darbība ar bīstamu ietekmi uz apkārtējo vidi, nosacījumi precizējami teritorijas plānojuma izstrādes ietvaros.

### 3.9. Ādažu militārais poligons un Kadaga

Vienu trešdaļu no Ādažu novada teritorijas aizņem Ādažu militārā poligona teritorija, kas atrodas LR aizsardzības ministrijas valdījumā un tiek izmantota valsts aizsardzības vajadzībām. Ādažu poligons un tajā esošā armijas bāze ir lielākie sava veida objekti Baltijā, šeit dienē vairāki tūkstoši Latvijas armijas karavīru, kā arī izvietoti aptuveni 1400 NATO paplašinātās klātbūtnes Latvijā kaujas grupas karavīri no dažādām NATO dalībvalstīm. Poligonu izmanto arī Lietuva un Igaunija savu karavīru apmācībām.

Ādažu poligona teritorijā ietilpst aizsargājamo ainavu apvidus “Ādaži” kas veido 78% no aktīvā militārā poligona teritorijas. Atšķirībā no citām aizsargājamajām teritorijām Latvijā, AAA “Ādaži” teritorijā dabas aizsardzība nav vienīgā teritorijas izmantošanas prioritāte, nepārtraukti notiekošās militārās mācības gan palīdz uzturēt dažādas dabas vērtības (daļai aizsargājamo sugu un biotopu nepieciešami regulāri traucējumi, ko rada militārā darbība), gan var tās potenciāli apdraudēt. Lai sabalansētu militārās darbības un dabas aizsardzības intereses, poligona teritorijai ir izstrādāts dabas aizsardzības zonējums, kurā izdalītas stingras aizsardzības un ierobežotas darbības aizsargājamās dabas teritorijas ar pilnīgu vai daļēju militārās (civiltās) darbības aizliegumu.



#### Vadlīnijas teritorijas plānošanai un attīstībai

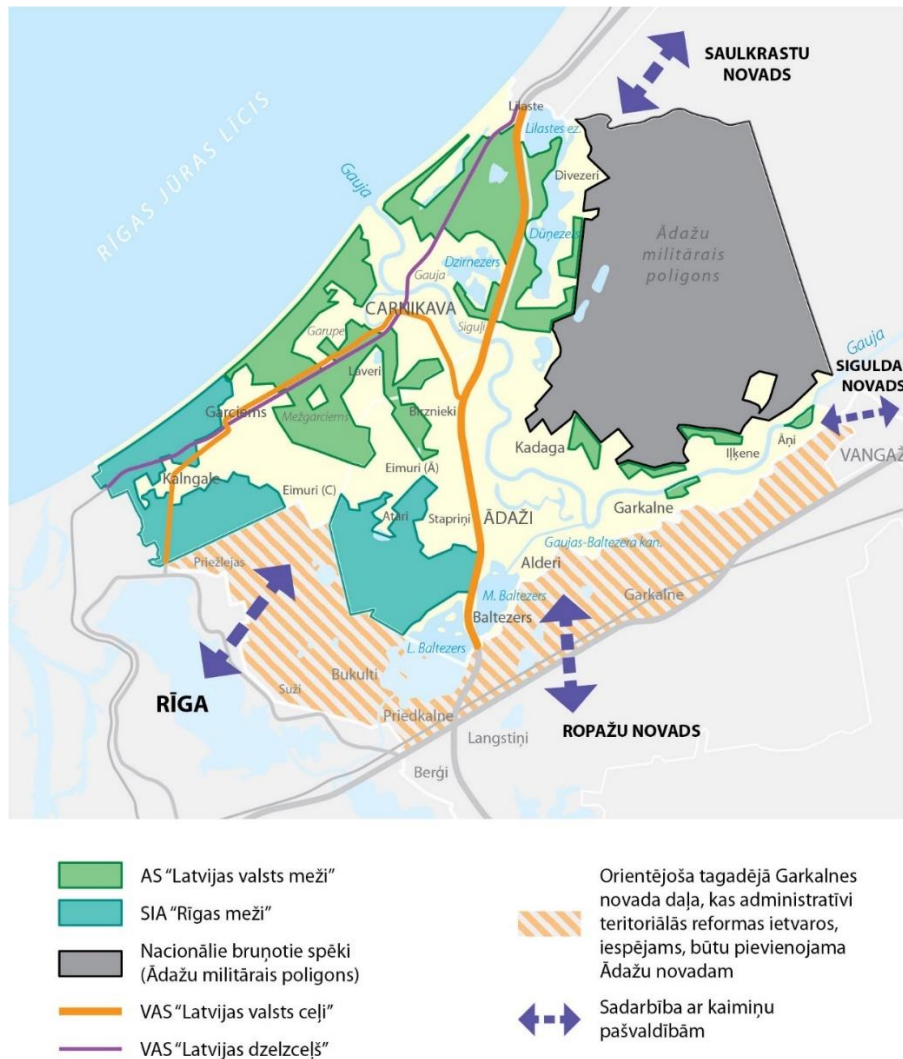
1. Veicināt pozitīvu un rezultatīvu sadarbību starp LR Aizsardzības ministriju, militārā poligona administrāciju un Ādažu novada pašvaldību, izveidojot kopēju militāro inovāciju teritoriju:
  - a. Sadarbība transporta infrastruktūras pilnveidošanas jomā (ceļu segumu uzlabošana) sabiedriskais transports un tā izmantošana.
  - b. Infrastruktūras uzturēšanas un pārvaldības jautājumi (ūdensapgāde, kanalizācija, enerģētika, vide, transports, avārijas dienesti,).
2. Plānojot Ādažu militārajam poligonam pieguļošo teritoriju izmantošanu, ņemt vērā tās attīstības plānus un ietekmes uz apkārtējām teritorijām, LR normatīvajos aktos un civiltās aizsardzības plānos noteiktos ierobežojumus.



### 3.10. Sadarbības partneri un sadarbības teritorijas

Ādažu novada pašvaldībai ir iespēja sekmēt straujāku teritorijas attīstību, realizējot kopējus sadarbības un investīciju projektus ar kaimiņu pašvaldībām, valsts iestādēm un uzņēmumiem, infrastruktūras pārvaldītājiem, privātajiem uzņēmumiem un privāto zemju īpašniekiem. Nozīmīgs ir fakts, ka vairāk kā 50% no Ādažu novada teritorijas pārvalda trīs organizācijas – “Rīgas meži”, AS “Latvijas valsts meži” un Nacionālie bruņotie spēki. Savukārt Dabas aizsardzības pārvalde pārvalda ĪADT vairāk kā 30% no novada teritorijas.

Izmantojot sadarbības partneru zināšanas un pieredzi, Ādažu novada pašvaldībai rodas **iespēja veidot inovatīvus risinājumus un kļūt par dažādu nozaru pilotprojektu teritoriju**. Efektīva sadarbības modeļa izveide radīs papildus stimulus teritorijas ekonomiskajai attīstībai.



#### Vadlīnijas teritorijas plānošanai un attīstībai

1. Sadarbības izveide stratēģiskās plānošanas līmenī (stratēģiskās attīstības padomes), regulāra informācijas apmaiņa un iespēju izvērtējums resursu apvienošana savstarpēji izdevīgu mērķu sasniegšanā.
2. ATR rezultātā daļa no Garkalnes novada (līdz autoceļam A2, ieskaitot Garkalnes ciema ielas A2 dienvidu pusē) būtu pievienojama Ādažu novadam, tādējādi nodrošinot ekonomiski pamatotu teritorijas pārvaldību. To nosaka divi galvenie faktori – transportbūvju (dzelzceļa līnijas Rīga – Valka un autoceļa A2) novietojums, kas veido

izteiktu robežšķirtni un dabas teritoriju vienotība (Lielais un Mazais Baltezers, mežu masīvi).

3. Nozīmīgākās sadarbības sfēras:

<p><b>Rīgas pilsēta</b></p>	<ul style="list-style-type: none"> <li>- vienota sabiedriskā transporta tīkla un sistēmas izveide Rīgas metropoles areālā (vienota pārvaldība, norēķini, maršruti, grafiki);</li> <li>- pirmsskolas un vispārējās izglītības iestāžu attīstība, izglītojamo mobilitāte;</li> <li>- veloceļu savienojumi;</li> <li>- jāsekmē Rīgas metropoles areāla unikālā piedāvājuma izveide un popularizēšana;</li> <li>- Rīgas pilsētas mežu zonēšana (produktīvās koksnes zonas/rekreatīvas telpas /aizsargājamās dabas teritoriju) un atbilstošas infrastruktūras izveide katrai zonai;</li> <li>- iedzīvotāju mobilitāte;</li> <li>- rekreācijas iespējas;</li> <li>- konkurētspējas sekmēšana;</li> <li>- pašvaldību sadarbības platformas izveide;</li> <li>- sociālo pakalpojumu sistēmas izlīdzināšana un modernizācija Rīgas metropoles areāla pašvaldībā;</li> <li>- mobilitātes punktu izveide u.c.;</li> </ul>
<p><b>Saulkrastu novads</b></p>	<ul style="list-style-type: none"> <li>- publisko ūdeņu apsaimniekošana (Lilastes ezers, Gaujas upe, jūra (kuģojamie maršruti);</li> <li>- veselības pakalpojumi un kopīgi veselības tūrisma pakalpojumi;</li> <li>- kopīgi tūrisma maršruti, tūristu plūsmu organizācija (velo, auto, ar vilcienu, u.c.);</li> <li>- A1 šosejas šķērsojums Lilastē;</li> <li>- Lilastes veloceļa savienojums jūras pusē;</li> <li>- sadarbība kultūras, sporta pasākumu plānošanā un organizēšanā;</li> <li>- civilās aizsardzības jautājumu risināšana;</li> <li>- vienotas sabiedriskā transporta plānošanas sistēmas izveide;</li> <li>- ceļa attīstība no Murjāņiem līdz Iļķenei;</li> <li>- “Park &amp; Ride” kopīga koncepta īstenošana;</li> <li>- Piejūras dabas parka labiekārtošana;</li> <li>- aizsargājamo ainavu apvidus “Ādaži” izmantošana;</li> <li>- mežu joslu saglabāšana un audzēšana kā dabīgā aizsargjosla trokšņu mazināšanai</li> <li>- jūras piekrastes teritorijas attīstība u.c.;</li> </ul>
<p><b>Garkalnes/Ropažu novads</b></p>	<ul style="list-style-type: none"> <li>- ceļu infrastruktūras apsaimniekošana un attīstība (t.sk. savienojums ar Garkalnes staciju, mobilitātes punkta izveide, Alderu ielas labiekārtošana, droša šķērsojuma izbūve</li> </ul>

	<p>no Alderiem uz A1, dzelzceļa staciju savienojumu izveide, Baltezers apvedceļa izbūve, "Park &amp; Ride" kopīga koncepta īstenošana);</p> <ul style="list-style-type: none"> <li>- pašvaldību savstarpējo robežu pārskatīšana (Alderu iela);</li> <li>- kopīgu tūrisma maršrutu izveide;</li> <li>- publisko ūdeņu apsaimniekošana (Lielais Baltezers), licencētās zvejas ieviešana;</li> <li>- bioloģisko atkritumu izgāztuves izveide;</li> <li>- kapu infrastruktūras izmantošana un apsaimniekošana;</li> <li>- "Rīgas ūdens" ūdens ņemšanas sanitārā zona</li> <li>- Izglītības iestādes;</li> <li>- sadarbība kultūras, sporta pasākumu plānošanā un organizēšanā, veselības jomā;</li> <li>- Civilās aizsardzības un sabiedriskās drošības jautājumu risināšana;</li> </ul>
<b>Siguldas novads</b>	<ul style="list-style-type: none"> <li>- Tūrisma maršrutu un kopīgu tūrisma produktu izveide;</li> <li>- Dabas aizsardzības plānu izveide;</li> <li>- Dabas resursu izmantošana rekreācijai;</li> <li>- Velomaršrutu izveide, marķēšana, reģionālu veloceļu un Rīgas / Pierīgas savienojumu plānošana un integrēšana;</li> <li>- Sadarbība mobilitātes jomā – vienota sabiedriskā transporta tīkla un sistēmas izveide;</li> <li>- Uzņēmējdarbības atbalsta īstenošana, veicinot reģionālo konkurētspēju;</li> <li>- Sadarbība sporta, kultūras, jaunatnes darbības jomā;</li> </ul>
<b>LVM/RM</b>	<ul style="list-style-type: none"> <li>- atpūtas vietu labiekārtošana;</li> <li>- meža ceļu ierīkošanu un izmantošana;</li> <li>- skatu torņu un autostāvvietu izbūve;</li> <li>- dabas taku izveide;</li> </ul>
<b>DAP/VARAM</b>	<ul style="list-style-type: none"> <li>- pilotteritorija piekrastes izmantošanai - teritorijas pieejamība novada iedzīvotājiem, vietējiem un ārvalstu tūristiem, uzņēmējiem, vienlaikus nodrošinot dabas mantojuma saglabāšanu un attīstību;</li> <li>- dabas teritoriju tīklojums;</li> <li>- Dabas parka/ dabas teritoriju administrācija;</li> </ul>
<b>Aizsardzības ministrija</b>	<ul style="list-style-type: none"> <li>- ceļu infrastruktūras attīstība;</li> </ul>
<b>LVC/LDZ/ Pasažieru vilciens</b>	<ul style="list-style-type: none"> <li>- A1 transporta koridora attīstība;</li> <li>- mobilitātes punktu ierīkošana dzelzceļa stacijās;</li> <li>- jaunu reisu izveide.</li> </ul>

## 4. ĪSTENOŠANA UN UZRAUDZĪBA

Lai īstenotu Ādažu novada ilgtspējīgas attīstības stratēģiju un sekotu tās ieviešanai, pašvaldība atbilstoši normatīvo aktu prasībām izstrādās ilgtspējīgas attīstības stratēģijai pakārtotus vidēja termiņa attīstības plānošanas dokumentus – attīstības programmu un teritorijas plānojumu. Ādažu novada attīstības programmā definētie vidējā termiņa mērķi un rezultatīvie rādītāji tiks noteikti atbilstoši ilgtspējīgas attīstības stratēģijā izvirzītajiem ilgtermiņa mērķiem un rezultatīvajiem rādītājiem.

Reizi trīs gados attīstības programmas uzraudzības ziņojumi tiks papildināti ar pārskatu par Ādažu novada ilgtspējīgas attīstības stratēģijas īstenošanu.

Rezultatīvo rādītāju sarakstu un sasniedzamos rezultātus var pārskatīt, informāciju un veikto sarakstu un rezultātu izmaiņu pamatojumu iekļaujot attīstības programmas uzraudzības ziņojumos. Nebūtisku stratēģijas papildinājumu un redakcionālas dabas labojumu gadījumā nav nepieciešams veikt stratēģijas publisko apspriešanu.

Stratēģijas ieviešanas laikā tiks ņemts vērā vides pārskata ietekmes uz vidi novērtējums un rekomendācijas iespējamās negatīvās ietekmes mazināšanai vai novēršanai un monitoringa pasākumi.

Lai konstatētu Ādažu novada ilgtspējīgas attīstības stratēģijas īstenošanas radīto tiešo vai netiešo ietekmi uz vidi, Ādažu novada pašvaldība, atbilstoši Vides pārraudzības valsts biroja atzinumā noteiktajam, novērtēs tās ieviešanas ietekmi uz vidi, sagatavos monitoringa ziņojumu un iesniegs to Vides pārraudzības valsts birojā.

## 5. PIELIKUMI

### 5.1. Pielikums "Esošā situācija"

#### Pamatinformācija

<b>Atrašanās vieta</b>	Rīgas plānošanas reģionā, Latvijas centrālajā daļā, uz ziemeļiem no Rīgas pilsētas
<b>Platība, km<sup>2</sup></b>	243,3
<b>Attālums līdz galvaspilsētai, km</b>	25
<b>Administratīvais centrs</b>	Ādaži
<b>Apdzīvotās vietas</b>	22 ciems – Alderi, Atari, Ādaži, Āņi, Baltezers, Birznieki, Carnikava, Divezeri, Eimuri (Ādažu pag.), Eimuri (Carnikavas pag.), Garciems, Garkalne, Garupe, Gauja, Iļķene, Kadaga, Kalngale, Laveri, Lilaste, Mežgarciems, Sigulī, Stapriņi.
<b>Kaimiņi</b>	Rīgas pilsēta, Ropažu novads, Saulkrastu novads, Siguldas novads.

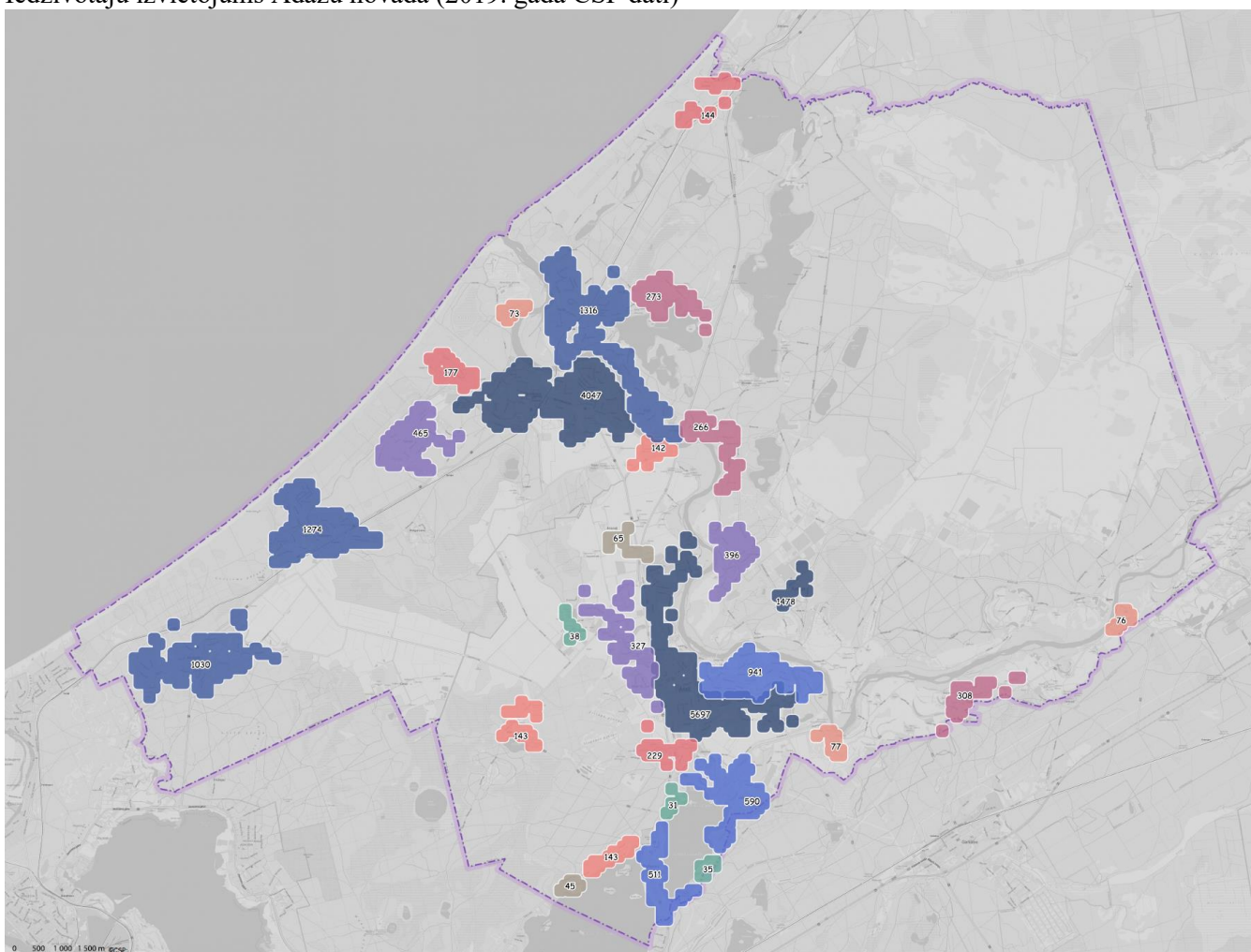
#### Zeme un dabas resursi

<b>Zemes</b>	Aptuveni 50% no kopējās platības aizņem mežsaimniecības un īpaši aizsargājamās teritorijas. 23% no kopējās teritorijas aizņem lauksaimniecībā izmantojamā zeme, no kurām daļa atrodas poldera sateces baseina robežās. Mazāku daļu no kopējās teritorijas aizņem apbūves teritorijas. Trešdaļu teritorijas platību aizņem Ādažu militārais poligons.
<b>Ūdeņi</b>	Teritorijā ir liels skaits ūdenstilpņu, no kurām lielākie ir Lielais un Mazais Baltezers, Dūņezers, Dzirnezers un Lilastes ezers. Novada teritorijā atrodas arī vairāki purvu masīvi. Cauri novada teritorijai tek vairākas upes, lielākā no tām – Gauja. Novada teritorijā iekļaujas 19 km gara Rīgas jūras līča piekrastes daļa.
<b>Ainava</b>	Atrodas Piejūras zemienē, kas nosaka teritorijas reljefu un dabas apstākļus. Teritorijā izplatītas pēc ledus laikmeta kāpas, kā arī daudzi t.s., lagūnu ezeri. Novada reljefa īpatnības ir radījuši Gauja. Tuvāk Rīgas līcim uz Carnikavas novada pusi atrodami Litorīnas jūras līdzenumi, kas zemākajās vietās pārpurvojušies un tajos, lai pasargātu lauksaimniecības zemes no applūšanas, izveidotas polderu sistēmas.
<b>Īpaši aizsargājamās dabas teritorijas</b>	Lielā Baltežera salu dabas liegums, Lieluikas un Mazuikas ezeri un Aizsargājamo ainavu apvidus "Ādaži". AAA "Ādaži" daļēji ietilpst Ādažu poligona teritorijā, dabas parks "Piejūra". Visām teritorijām piešķirts Natura-2000 teritorijas statuss.

## Iedzīvotāji

<b>Iedzīvotāju skaits</b>	22 297 (no tiem 49,5% vīrieši un 50,5% sievietes) 2021.gada sākumā ( <i>PMLP</i> )
<b>Iedzīvotāju skaits pēc tautības</b>	68,4% latvieši, 20,0% krievi, 11,6% citas tautības 2021.gada sākumā ( <i>PMLP</i> )
<b>Prognozētais iedzīvotāju skaits 2030.gadā</b>	22 990 (salīdzinot ar 2020.gadu tas būs palielinājies par 11,8%) ( <i>VARAM</i> )
<b>Demogrāfiskās slodzes koeficients</b>	61,02 (2019.gadā)

Iedzīvotāju izvietojums Ādažu novadā (2019. gada CSP dati)





## Ekonomika

<b>Ekonomiski aktīvo uzņēmumu skaits uz 1000 iedzīvotājiem</b>	89,47 uzņēmumi uz 1000 iedzīvotāju 2020.gadā (kopējais uzņēmumu skaits – 1995) ( <i>Lursoft</i> )
<b>Pievienotā vērtība uzņēmējdarbībā</b>	38,9 milj. EUR (uz vienu iedzīvotāju 2040 EUR) 2017.gadā ( <i>VARAM</i> )
<b>Galvenās nozares pēc nodarbināto skaita 2020.gadā</b>	Vairumtirdzniecība un mazumtirdzniecība; automobiļu un motociklu remonts; rūpniecība ( <i>Lursoft</i> )
<b>Lielākie uzņēmumi pēc apgrozījuma</b>	<ol style="list-style-type: none"> <li>1. SIA “BERLAT GRUPA” (apgrozījums 37,5 milj. EUR 2019.gadā), pamatnodarbošanās – spirtu destilēšana, rektificēšana un maisīšana, augļu un dārzeņu pārstrāde un konservēšana.</li> <li>2. SIA “KH SELECT” (apgrozījums 19,9 milj. EUR 2019.gadā), pamatnodarbošanās – zivju, vēzveidīgo un mīkstmiešu pārstrāde un konservēšana.</li> <li>3. SIA “GERMAN PRODUCTS BALTICS” ( apgrozījums 16,3 milj. EUR 2019.gadā), pamatnodarbošanās – kafijas, tējas, kakao un garšvielu vairumtirdzniecība. (<i>Lursoft</i>)</li> </ol>
<b>Teritorijas attīstības indekss</b>	pirmā desmitnieka novadu pašvaldības - Ādažu novads (5.vieta) un Carnikavas novads (8. vietā).
<b>Nodarbinātība</b>	2017.gadā 10 670 nodarbinātie
<b>Ārvalstu tiešās investīcijas</b>	Laika periodā no 01.01.1991. līdz 17.12.2020. ārvalstu tiešās investīcijas veidoja 9 993 680,69 EUR, no kurām lielāko daļu sastāda investīcijas no Dānijas Karalistes un Zviedrijas Karalistes ( <i>Lursoft</i> )

## Transporta infrastruktūra

<b>Valsts autoceļi</b>	<p>Valsts galvenais autoceļš A1 (Rīga (Baltezers) – Igaunijas robeža (Ainaži)), tas ir 5.noslogotākais valsts galvenais autoceļš, satiksme intensitāte 2019. gadā, salīdzinot ar 2018.gadu, pieaugusi par 3,1%. (LVC).</p> <p>Valsts reģionālais autoceļš P1 (Rīga – Carnikava – Ādaži), kas ir otrs noslogotākais autoceļš novada teritorijā (LVC).</p> <p>Valsts vietējie autoceļi V30 (Baltezers – Ādaži), V46 (Ādaži – Garkalne), V47 (Baltezers – Ataru ezers), V48 (Baltezers – Jaunkūlas), V49 (Garkalne – Ošlauki), V50 (Baltezers – Āņi – Lapmeži).</p>
<b>Pašvaldības autoceļi un ielas</b>	Kopējais pašvaldības autoceļu un ielu garums novadā ir 313,02 km. No tiem: ar cieto segumu (asfaltbetons) 113,58 km, mīksto segumu (grants un grunts segumi) 196,63 km.
<b>Velotransporta infrastruktūra</b>	Pašvaldību šķērso starptautiskie EuroVelo Nr.10 un EuroVelo Nr. 13 velomaršruti, novada teritorijā izveidoti arī 7 citi vietējie tūrisma velomaršruti.
<b>Sabiedriskais transports</b>	<p>Salīdzinoši labi attīstīta sabiedriskā transporta satiksme, lielākajā daļā novada teritorijas sabiedriskā transporta pieturas pieejamas līdz 3 km attālumā. (<i>VARAM</i>)</p> <p>Savienojumi nodrošināti gan ar Rīgu, gan kaimiņu pašvaldībām, gan novada iekšienē.</p> <p>Novada teritoriju šķērso elektrificētā dzelzceļa līnija Rīga – Skulte. Teritorijā pavisam ir divas dzelzceļa stacijas – Carnikava un Lilaste, kā arī četras pieturas vietas Kalngale, Garciems, Garupe, Gauja.</p>
<b>Lidlauks</b>	Ādažu novada “Eimurlaukos” atrodas lidlauks “Ādaži”.

## Izglītība, sports, veselība, kultūra un citi pakalpojumi

<b>Izglītības iestādes</b>	<p>Pirmsskolas izglītības iestādes (8): Ādažu pirmsskolas izglītības iestāde “Strautiņš”, Kadagas pirmsskolas izglītības iestāde “Mežavēji”, Carnikavas pirmsskolas izglītības iestāde “Riekstiņš”, Carnikavas pirmsskolas izglītības iestāde “Piejūra”, privātā pirmsskolas izglītības iestāde “Pasaku valstība”, privātā pirmsskolas iestāde “Patnis”, privātā pirmsskolas izglītības iestāde “Brīvā Austras skola”)</p> <p>Vispārējās izglītības iestādes (3): Ādažu vidusskola, Ādažu Brīvā Valdorfa skola, Carnikavas pamatskola, vidusskolēnu skaits 2020./2021. m.g. pašvaldībā – 237.</p> <p>Profesionālās ievirzes izglītības iestādes (3): Ādažu Mākslas un mūzikas skola, Carnikavas Mūzikas un mākslas skola, Ādažu Bērnu un jaunatnes sporta skola.</p> <p>Interesu pulciņus piedāvā: Ādažu bērnu un jauniešu attīstības centrs “Sauls stariņš”, YAMAHA mūzikas skola, Grauda Bungu skola, Bērnu un jauniešu interešu izglītības iestāde “LIRA” u.c.</p>
<b>Sports</b>	<p>Vislielākais pakalpojumu klāsts ir Ādažu Sporta centrā: baseins, cīņu zāle, aerobikas zāle, sporta zāle, galda teniss, sauna.</p> <p>Sporta aktivitātes norisinās arī Ādažu vidusskolas stadionā, Carnikavas pamatskolas stadionā, Rožu ielas sporta laukumā, Ādažu Sporta kompleksā, u.c.</p> <p>Kopumā pašvaldībā pieejams plašs sporta pakalpojumu un infrastruktūras klāsts, ko nodrošina gan pašvaldība, gan privātais sektors.</p>
<b>Veselības aprūpe</b>	<p>Veselības aprūpi nodrošina četras iestādes: PSIA “Ādažu slimnīca”, SIA “Ādažu privātslimnīca” un medicīnas centrs “Liepa”, kā arī vairākas ģimenes ārstu prakses. Ādažos darbojas trīs aptiekas, Carnikavā divas aptiekas, Baltezerā – viena, Kadagā – viena.</p>
<b>Sociālā palīdzība un pakalpojumi</b>	<p>Ar sociālo pakalpojumu nodrošināšanu Ādažu novada iedzīvotājiem nodarbojas Ādažu novada domes struktūrvienība – Sociālais dienests, tie tiek nodrošināti Ādažu novada Sociālā dienesta Atbalsta centrā, kā arī Kalngales ciemā ir izveidots brīvā laika pavadīšanas centrs “Kadiķis”, savukārt Carnikavas ciemā darbojas alternatīvās aprūpes centrs “Pīlādzis”.</p>
<b>Sabiedriskā kārtība</b>	<p>Nodrošina Ādažu un Garkalnes 2. līmeņa policijas iecirknis un Ādažu pašvaldības policija, Carnikavas pašvaldības policija Ugunsgrēka gadījumā palīdzību iespējams saņemt no Rīgas Ugunsdzēsēju komandas, tomēr nākotnē ir plānots izveidot ugunsdzēsības depo Kadagā pie NBS bāzes.</p>
<b>Kultūra</b>	<p>Plašākais kultūras pasākumu un aktivitāšu piedāvājums ir Ādažu Kultūras centrā un tautas namā “Ozolaine”, kuros kopumā darbojas arī 28 amatiermākslas kolektīvi.</p> <p>Pieejama arī Ādažu Vēstures un mākslas galerija, kas atrodas Ādažu Kultūras centrā, Carnikavas Novadpētniecības centrs un divas bibliotēkas.</p>
<b>Kultūrvēsturiskie objekti</b>	<p>Novada teritorijā atrodas vairāki kultūrvēsturiskie objekti no tiem 2 ir valsts nozīmes kultūras pieminekļi, Baltezera (Ādažu) luterāņu baznīca un Portāli (2), kā arī vietējas nozīmes pieminekļis Baltgalvju Upurkalni – kulta vieta<sup>2</sup>.</p>
<b>Tūrisms un aktīvā atpūta</b>	<p>Ādažu novadā tūrisma nozares izaugsmei ir liels potenciāls. Daudz interesantu objektu ir Piejūras dabas parka teritorijā. Nodrošināti vairāki tūrisma velomaršruti.</p> <p>Ādažu novadā bioloģiskā daudzveidība un ainava ir nozīmīgs teritorijas attīstības resurss. Vide ir atraktīva ar ainavu daudzveidību, relatīvi nepiesārņota un saglabāta, kas piesaista atpūtniekus.</p>

<sup>2</sup> <https://is.mantojums.lv/>

**Komunālā saimniecība**

<b>Siltumapgāde un gāzes apgāde</b>	<p>Siltumapgādi novada teritorijā nodrošina 17 katlu mājas, kas, galvenokārt, nodrošina siltumapgādi daudzdzīvokļu ēkām.</p> <p>Pārējā novada teritorijā izmanto vietējos katlus vai malkas krāsnis. Vietās ar centralizētu gāzes apgādi, individuālo māju apkurei tiek izmantota arī gāze.</p> <p>Gāzes apgādi Ādažu novadā nodrošina AS „Latvijas Gāze”.</p> <p>Ādažu novada teritorijā atrodas:</p> <ol style="list-style-type: none"><li>1. esoši augstā spiediena (<math>P &lt; 0.6</math> MPa) sadales gāzesvadi;</li><li>2. esoši vidējā spiediena (<math>P &lt; 0.4</math> MPa) sadales gāzesvadi;</li><li>3. esoši vidējā spiediena (<math>P &lt; 0.01</math> MPa) sadales gāzesvadi;</li><li>4. esoši augstā spiediena (<math>P &lt; 0.005</math> MPa) sadales gāzesvadi.</li></ol>
<b>Ūdensapgāde un kanalizācija</b>	<p>Ādažu novada teritorijā ūdensapgādes un kanalizācijas savākšanas tīklus veido vairākas atsevišķas, savstarpēji nesavienotas sistēmas, tomēr tas ir pieejams tikai noteiktās novada apdzīvotās vietās.</p>
<b>Atkritumu apsaimniekošana</b>	<p>Atkritumu apsaimniekošanu nodrošina SIA “Eco Baltia vide” un SIA “Clean R”.</p>
<b>Elektroapgāde</b>	<p>Elektroapgādi nodrošina AS “Sadales tīkli” Centrālais reģions pa 110kV, 20kV un 0,4kV elektroapgādes līniju tīklu, tomēr atsevišķas novada teritorijas nav nodrošinātas ar elektroapgādi.</p>
<b>Sakaru infrastruktūra</b>	<p>Telekomunikāciju pakalpojumus Ādažu novadā nodrošina SIA “Tet” u.c. telekomunikāciju operatori (pakalpojumu sniedzēji), telefona abonentus nodrošina telekomunikāciju kabeļu tīkls. Novada teritoriju šķērso maģistrālā kabeļu līnija Rīga – Saulkrasti, kas trasēta paralēli autoceļam Rīga (Baltezers) – Igaunijas robeža (Ainaži) (A1).</p>

## 5.2. Pielikums “Apdzīvojuma struktūra un pakalpojumu grozs”

### Novada nozīmes centri

Ādažu pilsēta, novada nozīmes centrs un novada administratīvais centrs, ģeogrāfiski atrodas novada centrālajā daļā, starp autoceļu A1, Gaujas upi un Gaujas – Baltežera kanālu un ir nozīmīgs pakalpojumu centrs pārējo attīstības centru iedzīvotājiem.

Ādažos atrodas pašvaldības administratīvais centrs, tajā tiek nodrošinātas galvenās dzīvojamās, komercpakalpojumu un sabiedriskās funkcijas. Sabiedriskais transports savieno novada nozīmes centru ar pārējām novada apdzīvotajām vietām, kā arī ar citām pašvaldībām. Centrā ir vairākas izglītības iestādes un labi attīstīta sporta infrastruktūra, kas novadā ļauj īstenot arī starptautiskas sacensības. Kultūras centrā notiek svarīgākie novada kultūras pasākumi. Ir izveidots vismaz viens interešu centrs, kurā var aktīvi darboties un attīstīt savas intereses ikviens, neatkarīgi no vecuma, dzimuma un veselības stāvokļa, kur ir izveidots interneta pieejas punkts. Ir slimnīca, pieejami primārās veselības aprūpes pakalpojumi (ģimenes ārsti, pediatri, feldšerpunkti u.c.), aptiekas. Ir izveidots sociālās aprūpes centrs, tiek nodrošināti visi sociālā dienesta sniegtie pakalpojumi. Centrā ir pieejami centralizētie komunālie pakalpojumi (ūdensapgāde, kanalizācija, apkure, gāzes apgāde). Ādažos ciema iedzīvotāji var atpūsties publiskās ārtelpas zaļajās teritorijās – Līgo laukumā, parkā pretī Ādažu pirmsskolas izglītības iestādei u.c.

Novada nozīmes attīstības centrā – Ādažos perspektīvē jāattīsta atbilstošu pakalpojumu klāsts.

Tabula 1 Pakalpojumu grozs novada nozīmes centrā

<b>PIEEJAMIE UN PLĀNOTIE PAKALPOJUMI</b>	<b>Pārvalde - pašvaldības un valsts pakalpojumi:</b>
	pašvaldības un valsts iestādes;
	pašvaldības un valsts pakalpojumu pieejamība;
	<b>Izglītība:</b>
	pirmsskolas izglītības iestādes;
	vispārējās un specializētās izglītības iestādes (pamatskolas, vidusskolas, profesionālās ievirzes izglītības iestādes u.c.);
	interešu izglītības centri (bērnu, jaunieši, pensionāru, multifunkcionālie u.c.);
	<b>Sociālā aizsardzība:</b>
	sociālās aprūpes centrs;
	sociālā dienesta pakalpojumi;
	<b>Veselība:</b>
	primārās veselības aprūpes iestādes;
	neatliekamā medicīniskā palīdzība;
	veterinārās medicīnas pakalpojumi;
	<b>Kultūra, atpūta un sports:</b>
	kultūras iestādes (kultūras centrs u.c.);
	bibliotēkas;
	muzeji, tūrisma informācijas centrs;
publiska interneta pieejamība;	
publiski pieejamas atpūtas un sporta teritorijas, t.sk., bērnu rotaļu laukumi;	

<b>Sabiedriskā kārtība un drošība:</b>
polīcijas, Valsts ugunsdzēsības un glābšanas dienesta pakalpojumi;
<b>Komercpakalpojumi:</b>
tirdzniecības un pakalpojumu objekti (veikali, kafejnīcas, frizētavas, aptiekas u.tml.);
naktsmītnes (viesnīcas, viesu mājas, moteļi u.tml.) u.c. tūrisma infrastruktūra;
finanšu pakalpojumi (bankas filiāle, bankomāts, vai cits pakalpojums);
citu komerciālo pakalpojumu esamība;
<b>Mājvieta un tehniskā infrastruktūra:</b>
dzīvojamais fonds;
centralizētie komunālie pakalpojumi (ūdensapgāde, kanalizācija, siltumapgāde, gāzes apgāde u.c.);
efektīva un moderna energoapgādes un sakaru infrastruktūra (t.sk. internets);
ielu apgaismojums;
sabiedriskā transporta pieejamība;
<b>Uzņēmējdarbības vide:</b>
teritorijas, kas paredzētas sabiedrisko un komercobjektu izvietojumam;
teritorijas, kas paredzēta ražošanas objektu attīstībai;
konsultantu pakalpojumi (lauksaimniecības, mežsaimniecības, biznesa u.c.).

**Carnikavas pilsēta** tiek noteikta kā otrs novada nozīmes centrs Ādažu novadā. Carnikavas pilsētā tiek nodrošināts visplašākais pakalpojumu klāsts – pašvaldības pakalpojumi, izglītības, sporta, kultūras, veselības, u.c. pakalpojumi. Carnikava nākotnē attīstāma kā pilsēta abpus Gaujas upei, pievienojot kā pilsētas daļas Garupi (ar savienojumu caur bijušo dārzniecības teritoriju), Gauju un Sigulšus. Carnikavas paplašināšana iespējama:

dzīvojamās zonas paplašināšanās virzienā uz Zibeņiem un bijušo dārzkopības sabiedrību Līdums – 2, līdz Laveru ezeram;

dzīvojamās zonas paplašināšana virzienā no Carnikavas uz Garupi, veidojot vienotu aglomerāciju, esošo apbūvējamo teritoriju robežās;

Veicināmo uzņēmējdarbības nozaru attīstībai nepieciešams paredzēt teritorijas, kuras šobrīd ir degradētas vai jau tiek izmantotas uzņēmējdarbībai, īpaši attīstāma bijusī zivju rūpnīca (Zušu iela, Carnikava) un tai piegulošās pašvaldībai piederošās teritorijas;

Carnikavas pilsētu plānots attīstīt kā būtisku atpūtas un veselības tūrisma centru Vidzemes piekrastē, plānojot tam nepieciešamās infrastruktūras izveidi jūras līča piekrastes tuvumā, Laveru ezera apkārtnē, ārpus dabas parka “Piejūra” teritorijas, kā arī Gaujas upes krastos, ciktāl tas nav pretrunā ar aizsargjoslu un ainavu aizsardzību reglamentējošajiem normatīvajiem aktiem.

Gauja, Sigulši un Garupe ir ciemi, kas pievienojami Carnikavai kā pilsētai, veidojot centralizētus pakalpojumus un infrastruktūru, tai pašā laikā Gaujas ciemu saglabājot kā Pārgaujas apdzīvotuma centrālo daļu ar decentralizētiem pašvaldības pakalpojumiem un uzņēmējdarbības attīstības potenciālu atpūtas un veselības tūrisma jomā. Pakalpojumu klāsts un infrastruktūras plāns precizējams, atbilstoši izstrādātajiem ciemu attīstības plāniem.

## Vietējas nozīmes centri

Lai veicinātu Ādažu novada teritorijas policentrisku un līdzsvarotu attīstību, kā vietējas nozīmes centri tiek noteikti ciemi – Kadaga, Baltezers, Garkalne, Alderi, Kalngale un Garciems, kas teritoriāli izvietojusies pašvaldības teritorijas dažādās daļās pie transporta maģistrālēm un ir nozīmīgi dzīvojamie un pakalpojumu centri gan tajos dzīvojošo, gan apkārtējo teritoriju iedzīvotājiem.

Šajos centros dzīvo nozīmīga novada iedzīvotāju daļa, tiek nodrošināti daudzi sabiedriskie pakalpojumi, kā arī pieejami nozīmīgākie komercpakalpojumi. Sabiedriskais transports savieno vietējās nozīmes centrus ar novada nozīmes centru Ādažiem, kā arī ar citām pašvaldībām. Gandrīz visos vietējas nozīmes centros ir pirmsskolas izglītības iestāde un vismaz viens sporta laukums. Katrā vietējas nozīmes centrā ir izveidots vismaz viens interešu centrs, kurā var aktīvi darboties un attīstīt savas intereses ikviens, neatkarīgi no vecuma, dzimuma un veselības stāvokļa un kur ir izveidots interneta pieejas punkts. Ir ierīkota telpa, kur iedzīvotāji noteiktos laikos var saņemt sociālos pakalpojumus (konsultatīvā palīdzība u.tml.). Centros ir pieejami centralizētie komunālie pakalpojumi (ūdensapgāde, kanalizācija, apkure, gāzes apgāde).

Arī nākotnē jāstiprina vietējas nozīmes centru funkcijas, turpinot attīstīt dažāda veida mājokļus, daudzveidīgus izglītības, kultūras, sadzīves u.c. pakalpojumus, kā arī videi un iedzīvotājiem draudzīgas ražošanas un loģistikas teritorijas, modernu un videi draudzīgu tehnisko infrastruktūru (skatīt 2.tabulā).

- Perspektīvā **Baltezers** attīstīsies kā ūdenstūrisma un kvalitatīvas dzīvojamās apbūves centrs, **Kadaga** – kā militārais centrs (Ādažu mācību poligons), ko svarīgi sabalansēt ar dzīvojamās apbūves teritorijām.
- **Garkalnē un Alderos** – primāri dzīvojamā apbūve, kā arī sabiedriskie un komercpakalpojumi atbilstoši pieprasījumam.
- **Kalngalē** tiks nodrošināti pašvaldības pamatpakalpojumi. Kalngales ciemā, vērtējot demogrāfisko situāciju, plānojama pirmsskolas izglītības pakalpojumu sniegšana. Pieļaujama apdzīvojuma paplašināšanās Eimuru pļavu virzienā.
- **Garciems** tiek plānots kā vienots ciems, iekļaujot Mežgarciemu ar kopīgu infrastruktūru un pakalpojumiem, kuri tiks precizēti izstrādājot ciema attīstības plānu. Garciems tiek plānots kā neliels atpūtas un veselības tūrisma centrs ar piemērotu infrastruktūru. Garciemā tiek plānots radošās darbības, mākslas un dizaina centrs, kā arī unikāli vides dizaina objekti, kas ieinteresē un palielina tūristu skaitu. Garcieņa apkārtnē paredzētas divas uzņēmējdarbības zonas – Eimuru pļavas starp Kalngali un Garcieņu, kā arī Mežgarciems.

Tabula 2 Pakalpojumu grozs vietējas nozīmes centros

<b>Pārvalde - pašvaldības un valsts pakalpojumi:</b>
pašvaldības un valsts pakalpojumu pieejamība;
<b>Izglītība:</b>
pirmsskolas izglītības iestādes;
interesu izglītības centri;
<b>Sociālā aizsardzība:</b>
sociālie pakalpojumi (sociālā darbinieka pieejamība);



<b>Veselība:</b>
neatliekamā medicīniskā palīdzība;
veterinārās medicīnas pakalpojumi;
<b>Kultūra, atpūta un sports:</b>
publiski pieejamas atpūtas un sporta teritorijas, t.sk., bērnu rotaļu laukumi;
<b>Sabiedriskā kārtība un drošība:</b>
policijas, Valsts ugunsdzēsības un glābšanas dienesta pakalpojumi;
<b>Komercpakalpojumi:</b>
tirdzniecības un pakalpojumu objekti (veikals, kafējnīca u.tml.);
Bankomāti;
citu komerciālo pakalpojumu esamība;
<b>Mājvieta un tehniskā infrastruktūra:</b>
dzīvojamais fonds;
centralizētie komunālie pakalpojumi (ūdensapgāde, kanalizācija, siltumapgāde, gāzes apgāde u.c.);
efektīva un moderna energoapgādes un sakaru infrastruktūra (t.sk. internets);
ielu apgaismojums;
sabiedriskā transporta pieejamība;
<b>Uzņēmējdarbības vide:</b>
teritorijas, kas paredzētas sabiedrisko un komercobjektu izvietojumam;
teritorijas, kas paredzēta ražošanas objektu attīstībai.

### Lauku apdzīvojuma mazie ciemi

Lai nodrošinātu pamatpakalpojumu pieejamību pēc iespējas tuvāk iedzīvotāju dzīvesvietai un veicinātu tehniskās infrastruktūras un uzņēmējdarbības attīstību, kā lauku apdzīvojuma centri tiks attīstīti desmit ciemi – Ilķene, Āņi, Stapriņi, Atari, Eimuri, Birznieki, Divezeri paredzot tajos attīstīt atbilstošu pakalpojumu klāstu (skatīt 3.tabulu).

Vietas, kur veidojas apdzīvotās vietas. Centros dzīvojošajiem ir pieejami atsevišķi sociālie pakalpojumi. Sabiedriskā transporta pakalpojumi šobrīd praktiski nav pieejami Stapriņu, Divezera, Birznieku, Āņu, Ilķenes, Ataru, Eimuru un Laveru iedzīvotājiem.

Perspektīvā šajās teritorijās pakalpojumu skaits būs ierobežots (galvenokārt mājokļi un piemājas saimniecības), tādēļ ļoti būtiski ir šo ciemu iedzīvotājiem nodrošināt sabiedriskā transporta pieejamību un saikni ar novada nozīmes centriem – Ādažiem un Carnikavu.

Stapriņi perspektīvē varētu veidoties kā profesionālās ievirzes izglītības centrs vai augstākās izglītības centrs. Stapriņu ciema teritorijas daļā, kas atrodas pie autoceļa A1 perspektīvē varētu attīstīties blīvas dzīvojamās apbūves teritorijas.

Lilastes ciemā tiks nodrošināti pašvaldības pamatpakalpojumi, kuri tiks detalizēti, izstrādājot ciema attīstības plānu. Lilaste tiek plānota kā neliels atpūtas un veselības tūrisma centrs ar piemērotu infrastruktūru.

Tabula 3 Pakalpojumu grozs lauku apdzīvojuma mazie ciemi

<b>PIEJAMIE UN PLĀNOTIE PAKALPOJUMI</b>	<b>Pārvalde - pašvaldības un valsts pakalpojumi:</b>
	<b>Sociālā aizsardzība:</b>
	sociālie pakalpojumi (sociālā darbinieka pieejamība);
	<b>Veselība:</b>
	neatliekamā medicīniskā palīdzība;
	<b>Kultūra, atpūta un sports:</b>
	publiski pieejamas atpūtas un sporta teritorijas, t.sk., bērnu rotaļu laukumi;
	<b>Sabiedriskā kārtība un drošība:</b>
	policijas, Valsts ugunsdzēsības un glābšanas dienesta pakalpojumi;
	<b>Komercpakalpojumi:</b>
	pārtikas preču tirdzniecība un pakalpojumi;
	<b>Mājvieta un tehniskā infrastruktūra:</b>
	vides un sabiedrības veselības prasībām atbilstoša tehniskā infrastruktūra;
	efektīva un moderna energoapgādes un sakaru infrastruktūra (t.sk. internets);
ielu apgaismojums;	
sabiedriskā transporta pieejamība.	

**Paziņojums par aktualizētās Ādažu novada Ilgtspējīgas attīstības stratēģijas 2013.-2037. gadam 1. redakcijas un Vides pārskata projekta publisko apspriešanu**

Ar Ādažu novada domes 2021.gada 23.marta lēmumu Nr.53 "Par aktualizētās Ādažu novada Ilgtspējīgas attīstības stratēģijas 2013.-2037.gadam 1.redakcijas nodošanu publiskajai apspriešanai" tiek uzsākta aktualizētās Ādažu novada Ilgtspējīgas attīstības stratēģijas 2013.-2037.gadam 1.redakcijas un Vides pārskata projekta publiskā apspriešana **no 2021. gada 7.aprīļa līdz 21.maijam.**

**Publiskās apspriešanas sanāksme tiks organizēta atbilstoši normatīvo aktu prasībām par publiskās apspriešanas organizēšanu.** Publiskās apspriešanas sanāksme plānota 2021.gada 28.aprīlī, tomēr par publiskās sanāksmes konkrētu datumu, laiku, vietu, formātu un līdzdalības iespēju sabiedrība tiks informēta pašvaldību tīmekļa vietnēs.

Rakstiskus priekšlikumus aktualizētās Ilgtspējīgas attīstības stratēģijas 1.redakcijas un Vides pārskata projekta papildināšanai var iesniegt līdz 2021.gada 21.maijam (ieskaitot) Ādažu novada domē, Gaujas iela 33A, Ādažos, Ādažu novadā, LV-2164 (ievietojot domes pastkastītē pie ieejas durvīm), vai elektroniski [inga.perkone@adazi.lv](mailto:inga.perkone@adazi.lv) (līdz 21.maijam plkst. 23.59). Fiziskām personām obligāti jānorāda vārds, uzvārds, dzīves vietas adrese. Juridiskām personām jānorāda reģistrācijas numurs, juridiskā adrese un darbības vietas adrese.

Par sabiedrības līdzdalību atbildīgā persona ir domes Attīstības un investīciju daļas projektu vadītāja Inga PĒRKONE (t. 67996086, [inga.perkone@adazi.lv](mailto:inga.perkone@adazi.lv)).

Ar aktualizētās Ādažu novada Ilgtspējīgas attīstības stratēģijas 2013.-2037.gadam 1.redakcijas un Vides pārskata projekta materiāliem var iepazīties domes Attīstības un investīciju daļā, darba laikā (iepriekš saskaņojot tikšanās laiku), kā arī Ādažu un Carnikavas pašvaldību tīmekļvietnēs [www.adazi.lv](http://www.adazi.lv) un [www.carnikava.lv](http://www.carnikava.lv).