

# **Ādažu novada Kalngales ciema attīstības plāns līdz 2027.gadam un ilgtermiņa ieceres**



**14.03.2025**

### Kalngales

Dokuments "Ādažu novada Kalngales ciema attīstības plāns līdz 2027. gadam un ilgtermiņa ieceres" ir stratēģisks dokuments, kas detalizētāk definē Kalngales ciema attīstības virzienus un pasākumus, kas veicami gan vidējā, gan ilgtermiņa perspektīvā. Ciema attīstības plānā paredzētie pasākumi tiks īstenoti, balstoties uz sadarbību starp dažādām iesaistītajām pusēm: ciema kopienu, pašvaldību un citām atbildīgajām iestādēm. Plāna ieviešana noritēs secīgi, ievērojot pieejamos finanšu un cilvēkresursus. Pasākumu īstenošana notiks, izmantojot dažādus finansēšanas avotus, tostarp pašvaldības un citu iestāžu budžeta līdzekļus, Eiropas Savienības fondus un privātās investīcijas.

Ciema attīstības plāna izstrāde tika veikta periodā no 2024. gada maija līdz 2025.gada [redacted]. Ciema attīstības plāna izstrādi iniciēja Ādažu novada pašvaldības Attīstības un projektu nodaļa, tomēr, uzsākot ciema attīstības plānu izstrādi, šajā procesā tika aicināti iesaistīties vietējie iedzīvotāji, sniedzot savu viedokli gan par esošo situāciju, gan par vēlamajām izmaiņām savā ciemā.

Kalngales ciema **attīstības plāna mērķis** ir nodrošināt līdzsvarotu ciema attīstību, kas veicina vietējo iedzīvotāju labklājību, uzlabo infrastruktūru un sabiedriskos pakalpojumus un saglabā dabas un kultūrvēsturisko mantojumu nākamajām paaudzēm.

#### Attīstības plāna uzdevumi:

- Veikt analīzi par ciema telpisko izvietojumu, iedzīvotāju demogrāfiju, infrastruktūru, ekonomikas stāvokli un vides aspektiem
- Izveidot ilgtermiņa vīziju, kas atspoguļo ciema kopienas vēlmes un potenciālu
- Formulēt ciema galvenās prioritātes un stratēģiskos mērķus, kas ir konkrēti, izmērāmi un sasniedzami
- Izveidot konkrētu rīcības plānu ar skaidri definētiem projektiem, termiņiem, atbildīgajām personām un finansējuma avotiem
- Noteikt veidu, kā regulāri uzraudzīt plāna īstenošanas gaitu un izvērtēt rezultātus.

**Kalngales ciema ilgtermiņa vīzija:** Kalngales ciems ir vieta, kur valda draudzība, kopība un savstarpēja cieņa, veidojot sirsnīgu un atbalstošu kopienu. Sakopta vide, ģimeniskums, sporta iespējas un cieņa pret Latvijas vērtībām rada īpašu vietu, kas iedvesmo gan bērnus, gan pieaugušos lepoties ar savu ciemu.

#### Kalngales ciema galvenās prioritātes:

1. Kopienas saliedēšana un informācijas apmaiņas uzlabošana
2. Satiksmes un mobilitātes infrastruktūras attīstība
3. Vides kvalitātes un ilgtspējīgas attīstības veicināšana
4. Sabiedriskās infrastruktūras un pakalpojumu uzlabošana

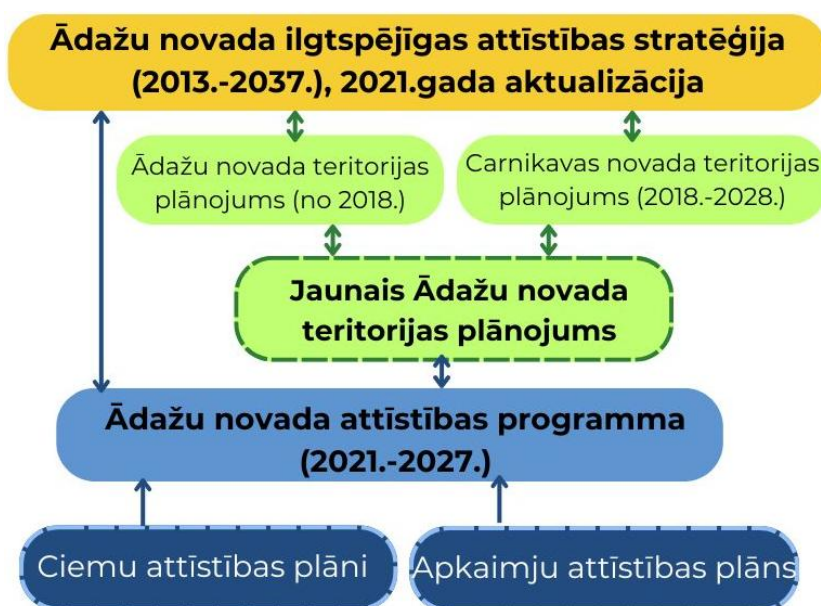
## Saturs

<b>Kalngales .....</b>	<b>1</b>
<b>Ievads 3</b>	
<b>1 Kalngales ciema esošās situācijas raksturojums .....</b>	<b>5</b>
1.1 Telpiskais novietojums .....	5
1.2 Iedzīvotāji .....	6
1.3 Infrastruktūra .....	7
1.4 Vide un kultūras mantojums .....	9
<b>2 Ciema SVID .....</b>	<b>11</b>
<b>3 Ciema attīstības vīzija un prioritātes .....</b>	<b>15</b>
3.1 Ilgtermiņa vīzija par ciema nākotni .....	15
3.2 Galvenās prioritātes un stratēģiskie mērķi .....	15
<b>4 Rīcības un investīciju plāns .....</b>	<b>18</b>
4.1 Ciemā plānotie pasākumi, to īstenošanas laiks un īstenotājs .....	18
4.2 Finanšu resursi un iespējamie investīciju avoti .....	20
<b>5 Uzraudzības un novērtēšanas sistēma .....</b>	<b>21</b>
<b>Pielikumi .....</b>	<b>22</b>

## Ievads

Ādažu novadam ir izstrādāti vairāki plānošanas dokumenti (stratēģija, attīstības programma, teritorijas plānojums), kuros noteikts – kā attīstīt novada teritoriju, lai uzlabotu iedzīvotāju dzīvi, sakārtotu ceļus un citu infrastruktūru, attīstītu sabiedriskos pakalpojumus, vienlaikus rūpējoties par dabas un kultūras vērtībām. Tie kalpo kā stratēģisks ietvars pašvaldības lēmumu pieņemšanai un vietējās kopienas attīstības koordinēšanai.

**Ciema attīstības plāns**, kaut arī nav minēts normatīvajos aktos, ir daļa no plašākās teritoriālās plānošanas sistēmas, un ir **saistīts ar Ādažu novada plānošanas dokumentiem, detalizējot konkrētās teritorijas attīstību**. Dokuments “Ādažu novada Kalngales ciema attīstības plāns līdz 2027. gadam un ilgtermiņa ieceres” ir stratēģisks dokuments, kas detalizētāk definē Kalngales ciema attīstības virzienus un pasākumus, kas veicami gan vidējā, gan ilgtermiņa perspektīvā. Šī dokumenta saturs ir saistīts ar pašvaldības kopējo plānošanas ietvaru: Kalngales ciema attīstības plāns kalpos kā papildinošs instruments pašvaldības attīstības plānošanā, sniedzot detalizētāku informāciju par konkrētā ciema specifiskajām vajadzībām un attīstības prioritātēm pašvaldības attīstības programmai.



1 attēls *Ciema attīstības plāna vieta pašvaldības plānošanas dokumentu hierarhijā*

Ciema attīstības plānā paredzētie pasākumi tiks īstenoti, balstoties uz sadarbību starp dažādām iesaistītajām pusēm: ciema kopienu, pašvaldību un citām atbildīgajām iestādēm. Plāna ieviešana noritēs secīgi, ievērojot pieejamos finanšu un cilvēkresursus. Pasākumu īstenošana notiks, izmantojot dažādus finansēšanas avotus, tostarp pašvaldības un citu iestāžu budžeta līdzekļus, Eiropas Savienības fondus un privātās investīcijas. Īstenošanas process tiks regulāri izvērtēts un pielāgots, lai nodrošinātu efektivitāti un atbilstību reālajai situācijai ciemā.

Kalngales ciema attīstības plāna **mērķis** ir nodrošināt līdzsvarotu ciema attīstību, kas veicina vietējo iedzīvotāju labklājību, uzlabo infrastruktūru un sabiedriskos

## Ādažu novada Kalngales ciema attīstības plāns līdz 2027.gadam un ilgtermiņa ieceres

pakalpojumus un saglabā dabas un kultūrvēsturisko mantojumu nākamajām paaudzēm.

Attīstības plāna **uzdevumi**:

- Veikt analīzi par ciema telpisko izvietojumu, iedzīvotāju demogrāfiju, infrastruktūru, ekonomikas stāvokli un vides aspektiem
- Izveidot ilgtermiņa vīziju, kas atspoguļo ciema kopienas vēlmes un potenciālu
- Formulēt ciema galvenās prioritātes un stratēģiskos mērķus, kas ir konkrēti, izmērāmi un sasniedzami
- Izveidot konkrētu rīcības plānu ar skaidri definētiem projektiem, termiņiem, atbildīgajām personām un finansējuma avotiem
- Noteikt veidu, kā regulāri uzraudzīt plāna īstenošanas gaitu un izvērtēt rezultātus

Ciema attīstības plāna izstrāde tika veikta periodā no 2024. gada maija līdz 2025.gada [redacted]. Ciema attīstības plāna izstrādi iniciēja Ādažu novada pašvaldības Attīstības un projektu nodaļa, tomēr, uzsākot ciema attīstības plānu izstrādi, šajā procesā tika aicināti iesaistīties vietējie iedzīvotāji, sniedzot savu viedokli gan par esošo situāciju, gan par vēlamajām izmaiņām savā ciemā. Iedzīvotāji vislabāk pārzina savas ikdienas vajadzības, problēmas un vēlmes, tāpēc Kalngales iedzīvotāju līdzdalība plāna izstrādē bija ļoti svarīga. Lai aktivizētu iedzīvotājus, tika organizētas [redacted] tikšanās (22.05.2024., [redacted]) un iedzīvotāju aptauja (10.05.2024.-30.11.2024.), kuras mērķis bija noskaidrot Ādažu novada iedzīvotāju viedokli par situāciju savā ciemā un vēlamajām tā izmaiņām līdz 2027.gadam. No Kalngales ciema aptaujā piedalījās 19 respondenti.



2 attēls *Kalngales ciema iedzīvotāju tikšanās 22.05.2024.*

Ciema attīstības plānā tika iekļauti arī tie pasākumi, kurus 2025. gada februārī papildus norādīja Carnikavas pagasta iedzīvotāju padome.

Par līdzdalības iespējām sabiedrība tika informēta pašvaldības tīmekļa vietnē, pašvaldības un vietējās kopienas sociālajos tīklos, informatīvajos laikrakstos, kā arī aicinot iedzīvotājus personiski. Ciemu attīstības plānu izstrādes jaunumiem pašvaldības mājas lapā izveidota atsevišķa sadaļa.

Kalngales ciema attīstības plānu izstrādāja Ādažu novada pašvaldības Attīstības un projektu nodaļas vadītāja Inga Pērkone sadarbībā ar ciema iedzīvotājiem.

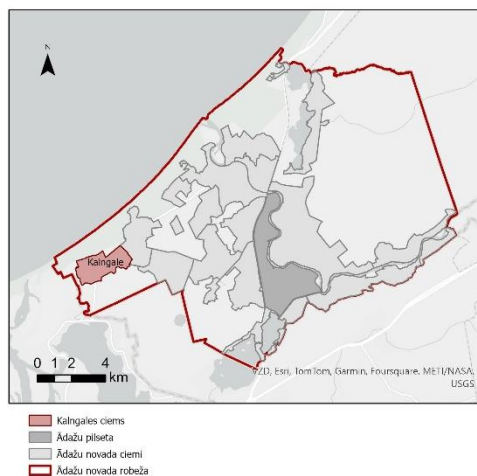
## 1 Kalngales ciema esošās situācijas raksturojums

### 1.1 Telpiskais novietojums

Kalngales ciems atrodas Ādažu novada Rietumu pusē, aptuveni 15 km attālumā no Ādažu pilsētas centra (skat. 3. attēlu).

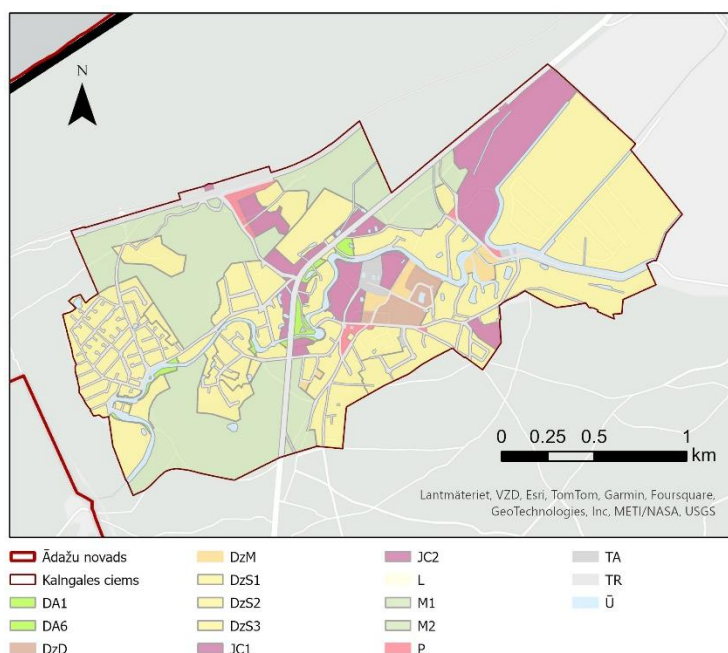
Kalngales ciema teritorija ir 4,06 km<sup>2</sup> liela un platības ziņā tas ir 10. lielākais Ādažu novada ciems.

Kalngales ciemam centrs veidojas blakus brīvā laika pavadīšanas centram “Kadiķis”.



3 attēls Kalngales ciems Ādažu novadā

Atbilstoši Carnikavas novada teritorijas plānojumā (2018.-2028.) noteiktajam funkcionālajam zonējumam, Kalngales ciems izceļas ar plašām mežu teritorijām (M1, M2), kas veido tā dabas bagātību un nodrošina ekoloģisko līdzsvaru, un ar ievērojamu transporta infrastruktūras (TR) platību, kas liecina par labu pieejamību un savienojamību. Noteiktās savrupmāju apbūves teritorijas (DzS1, DzS2, DzS3) un jauktas centra apbūves zonas (JC1, JC2) veido iespēju attīstīt dzīvojamās un komerciālās funkcijas. Daudzstāvu (DzD) un mazstāvu (DzM) dzīvojamās apbūves platības piedāvā dažādas dzīvesvietu iespējas, bet publiskās apbūves teritorijas (P) rada iespēju sabiedrisko pakalpojumu klātbūtnei. Lauksaimniecības teritorijas (L) norāda uz ciema vēsturisko saimniecisko darbību, savukārt ūdeņu teritorijas (Ū) un dabas un apstādījumu platības (DA1, DA6) sniedz ainaviskas un rekreācijas iespējas. Skat. 4.attēlu.

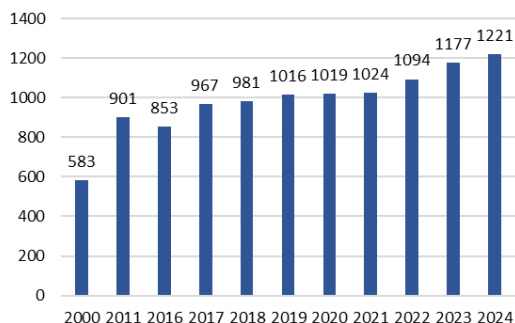


4 attēls Kalngales ciema funkcionālais zonējums

### 1.2 Iedzīvotāji

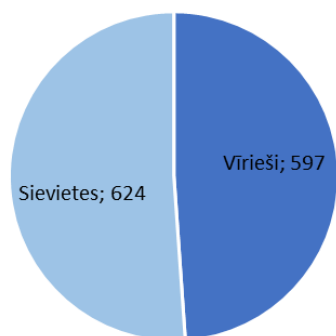
Kalngales ciemā 01.01.2024. dzīvoja 1221 iedzīvotāji, kas ir 5,3% no Ādažu novada iedzīvotāju kopskaita.

Iedzīvotāju skaita ziņā Kalngale ir 5. lielākais Ādažu novada ciems. Savukārt skatoties no teritorijas apdzīvojuma viedokļa, tas ir 7. lielākais ciems novadā (301 cilv./km<sup>2</sup>). Laika posmā no 2020. līdz 2024. gadam iedzīvotāju skaits katru gadu ir palielinājies vidēji par 7% gadā (skat. 5. attēlu).

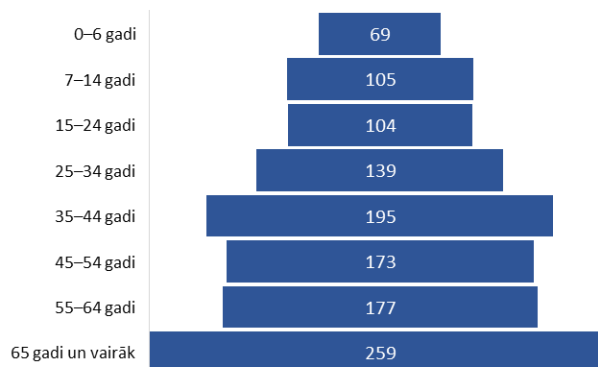


5 attēls Iedzīvotāju skaita izmaiņas Kalngales ciemā 2000.-2024., uz gada sākumu (Info: CSP)

Pēc dzimuma sievietes Kalngales ciemā ir nedaudz vairāk nekā vīriešu (skat. 6. attēlu). 14% no Kalngales iedzīvotājiem ir vecumā līdz 14 gadiem, savukārt 21% - 65 un vairāk gadu vecumā (skat. 7. attēlu).

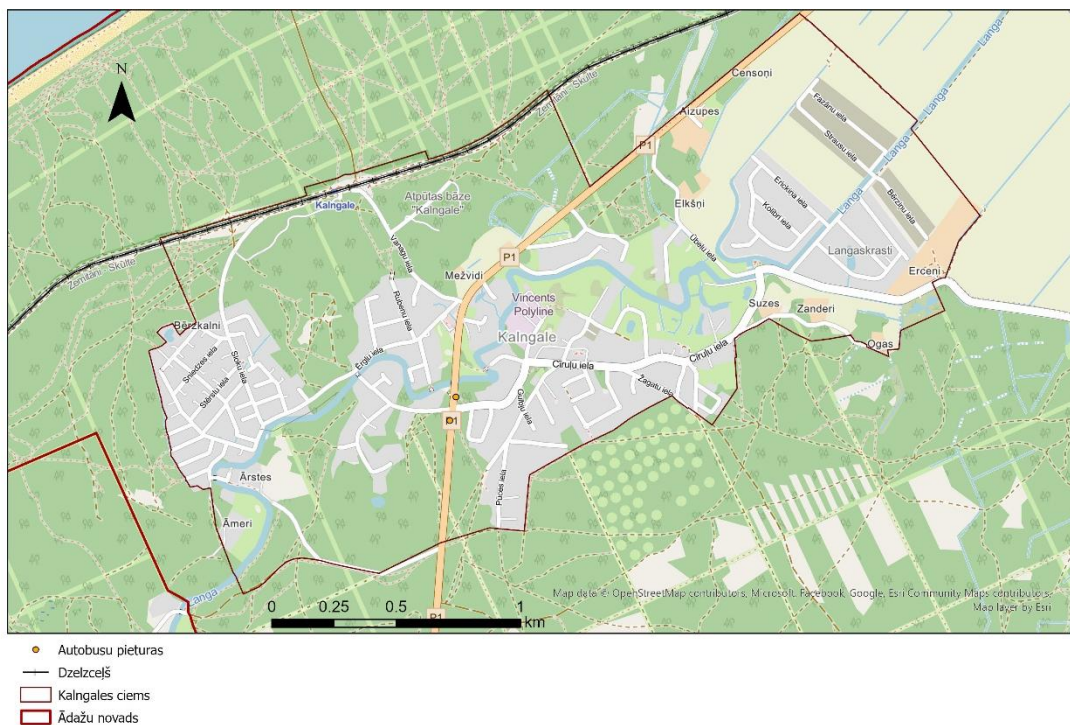


6 attēls Iedzīvotāju skaits Kalngales ciemā pēc dzimuma, 01.01.2024. (Info: CSP)



7 attēls Iedzīvotāju skaits Kalngales ciemā vecuma grupās, 01.01.2024. (Info: CSP)

## 1.3 Infrastruktūra



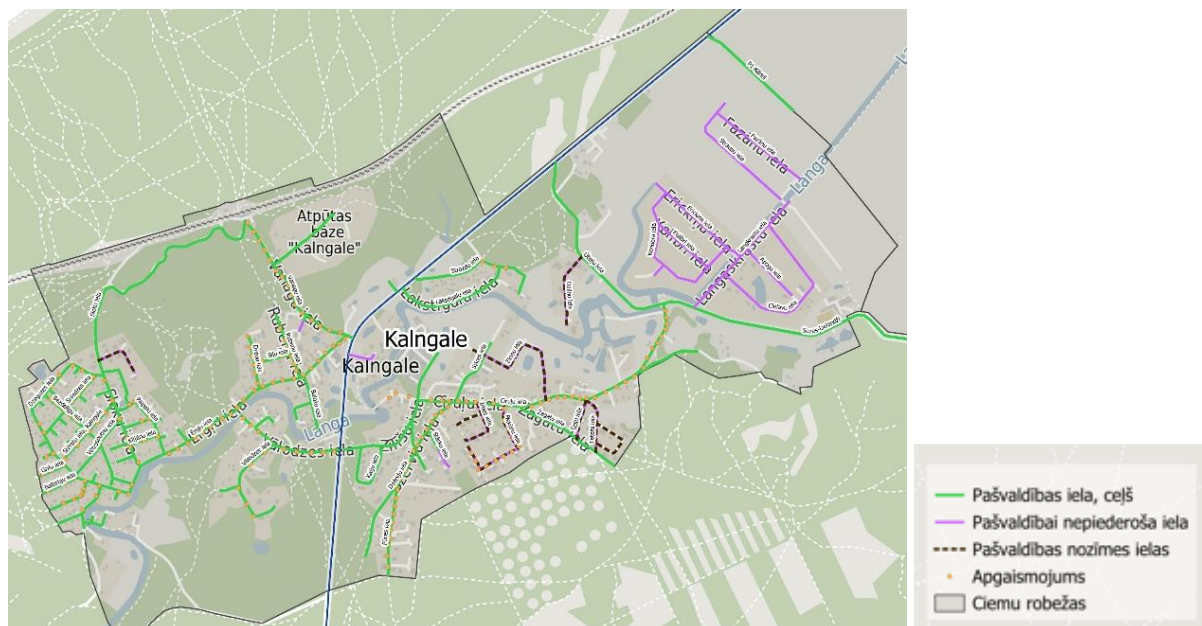
8 attēls Kalngales ciema transporta infrastruktūra

### Ceļa infrastruktūra

Kalngales ciemu šķērso valsts 1. šķiras autoceļš “Rīga (Jaunciems) – Carnikava – Ādaži” (P1), kas nodrošina ērtu piekļuvi un satiksmi ar tuvākajiem reģioniem.

### Ielu apgaismojums

Kalngales ciemā ir kopumā 40 ielas ar kopējo garumu 15,24 km, no kurām 25 ielas ir apgaismotas, nodrošinot drošāku vidi tumšajā diennakts laikā.



9 attēls Apgaismotās ielas Kalngales ciema teritorijā

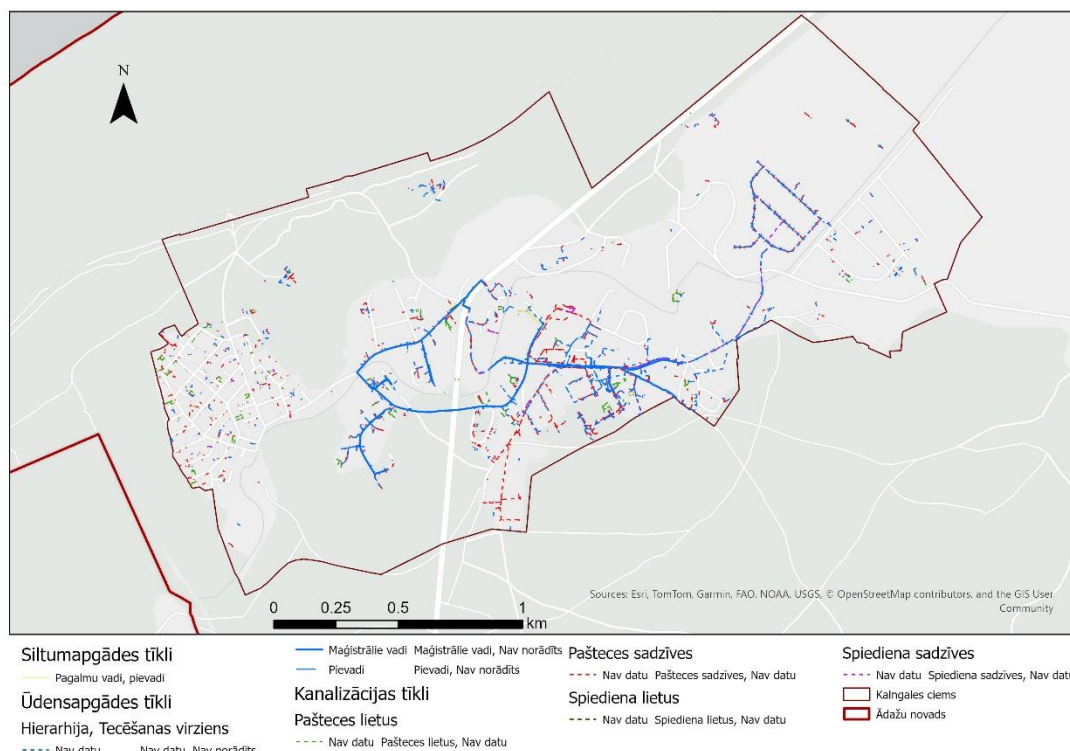


### Velo un gājēju infrastruktūra

Ciemā pie dzelzceļa pieturas “Kalngale” atrodas autostāvvietā, kas veicina mobilitāti. Gājējiem un velobraucējiem ir pieejams viens grants/asfalta piekļuves ceļš no dzelzceļa pieturas līdz jūrai, taču tas ir nolietojies un nepieciešams atjaunot. No neregulētas dzelzceļa pārbrauktuves sākas vēl viena taka uz Rīgas līci, kas piemērotāka gājējiem, jo ir smilšaina. Kalngali pašlaik šķērso starptautiskais velo maršruts “EuroVelo 13”, taču nākotnē plānots tā maršrutu pārvietot uz dabas parku “Piejūra” ārpus ciema robežām. Gar Rīgas līča krastu iet arī populāri pārgājēju maršruti – “Jūrtaka”, “1836” un, iespējams, “Sv. Jēkaba ceļš”.

### Sabiedriskā transporta infrastruktūra

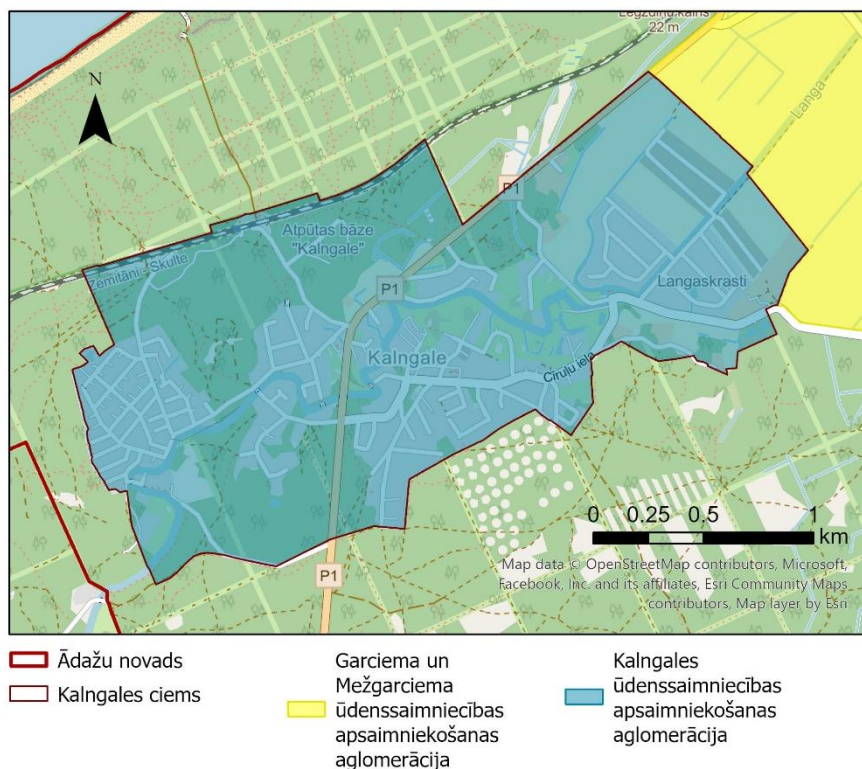
Ciemo šķērso dzelzceļa līnija “Rīga – Skulte”, un tajā atrodas dzelzceļa stacija Kalngale, kas nodrošina ērtu nokļūšanu uz Rīgu un citām apdzīvotām vietām. Kalngalē ir pieejami sabiedriskā transporta pakalpojumi, tostarp divas autobusa pieturas, kas veicina mobilitāti iedzīvotājiem.



### 10 attēls Kalngales ciema tehniskā infrastruktūra

#### Ūdensapgāde un kanalizācija

Kalngalē ir izbūvēti ūdensvada tīkli ar kopējo garumu 5,5 km, un ūdens tiek piegādāts no diviem artēziskiem urbumiem. To kopējā maksimālā jauda ir 150 m<sup>3</sup>/dnn, bet pašlaik vidēji tiek padots 77 m<sup>3</sup>/dnn. Kanalizācijas tīkli ciemā ir 5,8 km gari, un to darbību nodrošina četras kanalizācijas pārsūkņēšanas stacijas. Notekūdeņu attīrīšanas iekārtas spēj apstrādāt līdz 60 m<sup>3</sup>/dnn, taču pašreizējā slodze ir vidēji 50 m<sup>3</sup>/dnn. Tajā ciema daļā, kur nav centralizētas kanalizācijas sistēmas, notekūdeņi nonāk Langas upē, radot vides piesārņojuma risku.



11 attēls Kalngales ciemā esošā un plānotā ūdenssaimniecības aglomerācija

### Gāzes apgāde un internets

Kalngales ciemā ir pieejama centralizēta gāzes apgāde, kas nodrošina alternatīvu apkures un energoapgādes iespēju. Tāpat ciemā ir publiskais internets, kas pieejams dienas centrā "Kadiķis", bērnu rotaļu laukumā un Cīruļu ielā 10.

### Aktīvās un veselības atpūtas iespējas

Pašvaldībai piederošajās teritorijās ir izveidots bērnu laukums 2–4 gadu vecuma bērniem, sporta laukums un dažādas pastaigu takas, kas veicina aktīvu un veselīgu dzīvesveidu.

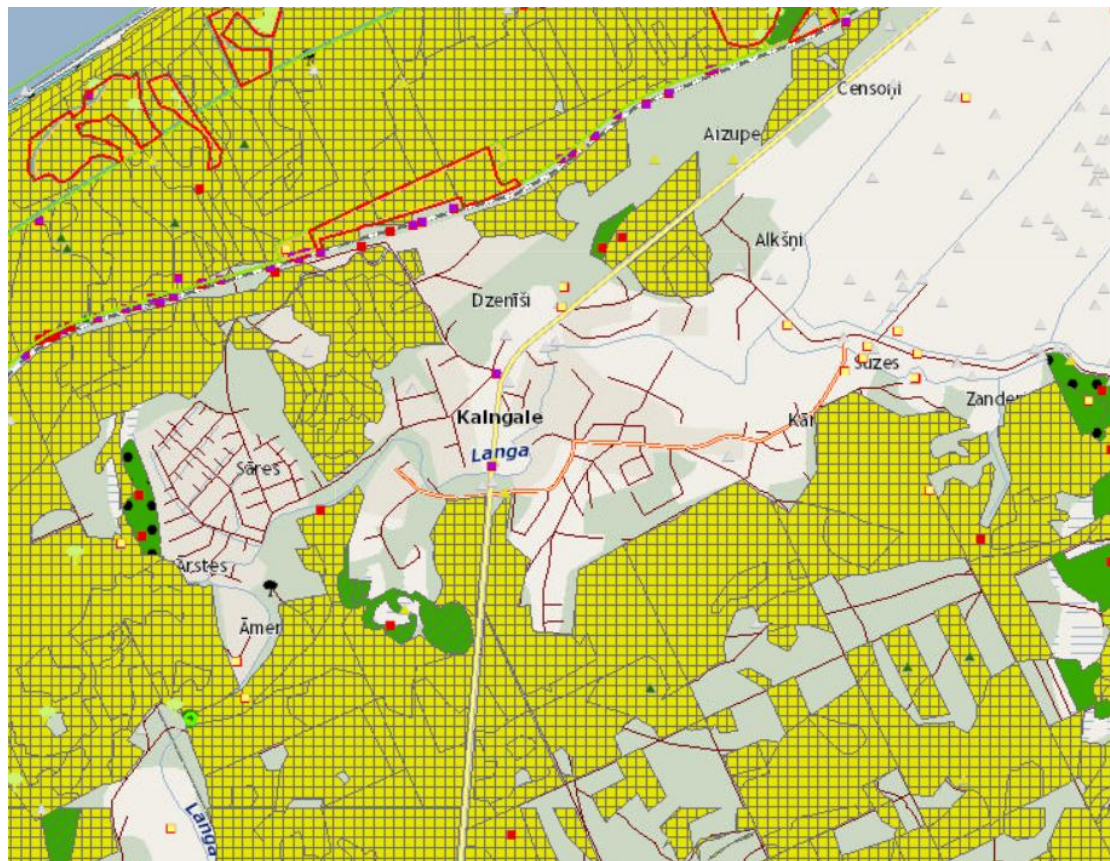
### Sociālā infrastruktūra

Kalngales ciemā ir nodrošināta sociālā (kultūras, veselības) infrastruktūra – ciemā darbojas brīvā laika pavadīšanas centrs "Kadiķis", kā arī privāts sociālais aprūpes un rehabilitācija pansionāts "Priedāji".

#### 1.4 Vide un kultūras mantojums

Kalngales ciems atrodas Piejūras zemienē Rīgavas līdzenumā, kas nosaka teritorijas reljefu un dabas apstākļus. Ciemu no Ziemeļrietumu puses norobežo Gaujas – Baltezera kanāls.

Atbilstoši Dabas datu pārvaldības sistēmā OZOLS publicētajai informācijai, Kadagas ciema teritorijā vai tās tuvumā sastopamas mežainas piejūras kāpas, boreāli meži, purvaini meži, aluviāli krastmalu un palieņu meži, staignāju meži, aizsargājami koki, aizsargājami putni u.c. aizsargājamas atradnes (skat. 12. attēlu).



<ul style="list-style-type: none"> <li>Mežainas piejūras kāpas, 2180</li> <li>Staignāju meži, 9080*</li> <li>Aluviāli krastmalu un palieņu meži, 91E0*</li> <li>Veci vai dabiski boreāli meži, 9010*</li> <li>Purvaini meži, 91D0*</li> </ul>	<p>Koki (no M1:50 000)</p> <ul style="list-style-type: none"> <li>sausoknis/kritāla</li> <li>valsts nozīmes</li> <li>likvidēts (nav spēka)</li> <li>nav definēts</li> <li>potenciāls (plānots)</li> </ul>	<p>Aizsargājamo sugu atradnes (punkti)</p> <ul style="list-style-type: none"> <li>jauns ieraksts</li> <li>Aizsargājamo sugu atradnes. Augi, sēnes, ķērpji, sūnas un aļģes.</li> <li>Aizsargājamo sugu atradnes. Bezmugurkaulnieki, zivis, abinieki, rāpuļi un ziditāji.</li> <li>Aizsargājamo sugu atradnes. Putni.</li> </ul>	<p>Citi sugu dati (punkti)</p> <ul style="list-style-type: none"> <li>jauns ieraksts</li> <li>Citi sugu dati. Augi, sēnes, ķērpji, sūnas un aļģes.</li> <li>Citi sugu dati. Bezmugurkaulnieki, zivis, abinieki, rāpuļi un ziditāji.</li> <li>Citi sugu dati. Putni.</li> </ul>
---	---	--	--

**12 attēls Īpaši aizsargājamās dabas teritorijas, mikroliegumi, īpaši aizsargājamās sugas un biotopi (Info avots: <https://ozols.gov.lv/pub>)**

## 2 Ciema SVID

Kvalitātes	Stiprās puses	Vājās puses	Iespējas	Draudi
<b>Sabiedrība</b>	<ul style="list-style-type: none"> <li>Spēcīga, saliedēta un draudzīga kopiena ar savstarpēju cieņu un atbalstu visiem vecumposmiem</li> <li>Aktīva kultūras dzīve – regulāri pasākumi estrādē un "Kadiķa" telpās</li> <li>Ciemam ir savas tradīcijas – Kaimiņu dienas, svētku svinēšana, kultūras mantojuma apzināšana, ir sava grāmata</li> <li>Sportiski iedzīvotāji, sportam svarīga loma ciema dzīvē</li> <li>Bērniem draudzīga vide, ir spēļu laukums</li> <li>Labas kaimiņu attiecības, viesmīlība un palīdzība viens otram</li> <li>Ir estrāde, kur var rīkot pasākumus</li> <li>Ciemā notiek patstāvīgs iedzīvotāju skaita pieaugums (pēdējo 5 gadu laikā iedzīvotāju skaits pieauga vidēji par 7% gadā)</li> </ul>	<ul style="list-style-type: none"> <li>Trūkst brīvā laika pavadīšanas iespēju pusaudžiem</li> <li>Nepietiek aktivitāšu bērniem un jauniešiem, tikai spēļu laukums</li> <li>Daļa iedzīvotāju ir pasīvi, nepieciešama lielāka iesaiste kopienas aktivitātēs</li> <li>Nav vienotas informatīvas sistēmas par Kalngales jauniešiem</li> <li>Dzērāju pulcēšanās vieta pie ELVI veikala rada drošības problēmas</li> <li>Pašvaldībai ir iegādāta zeme pašvaldības pirmsskolas izglītības iestādes izbūvei</li> </ul>	<ul style="list-style-type: none"> <li>Organizēt vairāk tematiskus, kopienu vienojošus pasākumus</li> <li>Kopiena varētu rīkot četrus lielākus pasākumus gadā</li> <li>Attīstīt informācijas apmaiņu par jauniešiem un viņu iespējām ciemā</li> <li>Izveidot iedzīvotāju kartes un vienotu informatīvo sistēmu</li> <li>Izbūvēt Kalngalē pašvaldības pirmsskolas izglītības iestādi</li> </ul>	<ul style="list-style-type: none"> <li>Ciema atpazīstamība ir zema, kas var ierobežot tā attīstību</li> <li>Pasākumu organizēšana ir ierobežota, nepieciešama labāka sadarbība ar Kultūras centru</li> <li>Vecāka gadagājuma cilvēkiem grūti nokļūt uz kultūras un citiem pasākumiem</li> </ul>

## Ādažu novada Kalngales ciema attīstības plāns līdz 2027.gadam un ilgtermiņa ieceres

Kvalitātes	Stiprās puses	Vājās puses	Iespējas	Draudi
	<ul style="list-style-type: none"> <li>14% no ciema iedzīvotājiem ir bērni līdz 14 gadu vecumam</li> </ul>			
<b>Ekonomika</b>	<ul style="list-style-type: none"> <li>Kalngalē ir amatnieki un uzņēmēji</li> <li>Ir ELVI veikals un kafejnīca</li> <li>Pieejamas telpas nomai</li> <li>Pieejams sabiedriskais transports, pietura pie autoceļa P1 un dzelzceļa līnija</li> <li>Centrā ir asfaltētas ielas</li> <li>Ir foto radars</li> <li>Ir privāta pirmsskolas izglītības iestāde</li> </ul>	<ul style="list-style-type: none"> <li>Nav bankomāta</li> <li>Nepietiek uzņēmējdarbības iespēju, nepieciešams veicināt ekonomisko attīstību</li> <li>Ciema nodokļi aizplūst uz Ādažu un Carnikavas novadiem, bet investīcijas atpakaļ netiek veiktas</li> <li>Nav moderni aprīkotas dzelzceļa stacijas un stacijas laukuma</li> <li>Nav apgaismojums no stacijas līdz dzīvojamām mājām</li> <li>Sabiedriskā transporta kustība ir reta un slikti organizēta, īpaši virzienā uz Rīgu un Ādažiem</li> <li>Nav velo infrastruktūras un drošu gājēju celiņu</li> <li>Slikta satiksmes drošība – trūkst guļošo policistu, gājēju pāreju un apgaismojuma</li> <li>Slikta ielu kvalitāte, īpaši meža pusē, Ūbeļu iela</li> </ul>	<ul style="list-style-type: none"> <li>Veicināt uzņēmējdarbību un vietējo ražošanu</li> <li>Radīt investīciju piesaistes mehānismus, lai novads iegulda ciema attīstībā</li> <li>Attīstīt Park &amp; Ride sistēmu Kalngalē</li> <li>Sakārtot sabiedriskā transporta savienojamību ar Carnikavu, Ādažiem un Rīgu</li> <li>Izveidot drošākus ceļus, gājēju celiņus un velo infrastruktūru, t.sk., Vanaga ielā</li> <li>Veicināt apgaismojuma uzlabošanu visā ciematā</li> <li>Attīstīt hipodromu</li> <li>Izveidot skolēnu autobusu līdz Ādažiem</li> <li>Uzlabot ceļa infrastruktūru, t.sk., noasfaltēt ceļa posmu no Langaskrastu līdz Cīruļu ielai</li> <li>Pieteikt ES fondu finansējuma infrastruktūras uzlabošanas projekta īstenošanai pie dzelzceļa infrastruktūras</li> </ul>	<ul style="list-style-type: none"> <li>Pieaugot apbūvei, infrastruktūra var netikt līdz attīstībai</li> <li>Bez investīcijām un uzņēmējdarbības veicināšanas ekonomiskā attīstība var stagnēt</li> <li>Ja infrastruktūra netiks attīstīta laikus, pieaugošā apbūve radīs būtiskas transporta un vides problēmas</li> <li>Projektus nevar īstenot svešos īpašumos bet īpašnieku saskaņojuma</li> </ul>

## Ādažu novada Kalngales ciema attīstības plāns līdz 2027.gadam un ilgtermiņa ieceres

Kvalitātes	Stiprās puses	Vājās puses	Iespējas	Draudi
		<ul style="list-style-type: none"> <li>Nav vietējā doktorāta un veselības aprūpes iespēju</li> <li>Nav pašvaldības bērnudārza un pansionāta</li> <li>Jaunā ciemata iedzīvotāji neizmanto savu grants ceļu</li> <li>Smagā transportlīdzekļu plūsma cauri apdzīvotajām vietām</li> <li>Noslogota Cīruļu iela</li> <li>Nav 5G</li> <li>Automašīnu vadītāji neievēro ātruma ierobežojumus posmā no Jaunciema gatves līdz Kalngalei</li> <li>Kalngalē notiek strauja attīstība</li> <li>Nepietiekoša elektrības jauda</li> </ul>		
<b>Vide</b>	<ul style="list-style-type: none"> <li>Kalngale atrodas pie jūras</li> <li>Mežs, svaigs gaiss, piejūras dabas parks "Piejūra"</li> <li>Sakopta vide, spēcīgs ūdens spiediens un nemainīga kvalitāte</li> <li>Ciems draudzīgs mājdzīvniekiem</li> <li>Langa</li> </ul>	<ul style="list-style-type: none"> <li>Langas krasti nav sakopti un pieejami</li> <li>Nepietiek miskastes un atkritumu konteineru</li> <li>Graustu īpašumi</li> <li>Nepļauta zāle pašvaldības teritorijās</li> <li>Gruntsūdeņu un meliorācijas problēmas ietekmē Langu</li> </ul>	<ul style="list-style-type: none"> <li>Attīstīt velo infrastruktūru, lai samazinātu auto izmantošanu</li> <li>Sakārtot Langu, sadarbojoties pašvaldībai ar privātpersonām</li> <li>Veidot dabas takas ar informatīviem stāstiem, atjaunot taku uz jūru</li> <li>Veidot labiekārtotāku un zaļāku vidi</li> </ul>	<ul style="list-style-type: none"> <li>Infrastruktūras nesakārtotība var kavēt ciemata attīstību un samazināt dzīves kvalitāti</li> <li>Nekontrolēts dzīvnieku vadīšanas regulējums dabas parkā var radīt vides degradāciju</li> </ul>

## Ādažu novada Kalngales ciema attīstības plāns līdz 2027.gadam un ilgtermiņa ieceres

Kvalitātes	Stiprās puses	Vājās puses	Iespējas	Draudi
	<ul style="list-style-type: none"> <li>Tuvums Rīgai</li> </ul>	<ul style="list-style-type: none"> <li>Suņu riešana naktīs traucē iedzīvotāju miegu</li> <li>Nav centralizētas kanalizācijas un ūdensapgādes visā Kalngalē</li> <li>Langaskrastos nav infrastruktūra un zaļās zonas</li> </ul>	<ul style="list-style-type: none"> <li>Atjaunot Kalngales notekūdeņu attīrīšanas iekārtas un izbūvēt kanalizāciju Langaskrastos</li> <li>Patstāvīgi monitorēt dzeramo ūdeni un kanalizāciju</li> </ul>	
<b>Pārvaldība</b>	<ul style="list-style-type: none"> <li>Kalngalē ir kopienu centrs</li> <li>Kalngalē ir aktīva biedrība "Kalngalieši"</li> </ul>	<ul style="list-style-type: none"> <li>Pašvaldības budžeta sadale nav skaidra, nav izstrādāts ciema investīciju plāns</li> <li>"Ādažu Novada Vēstis" pie iedzīvotājiem nonāk 2 nedēļas pēc iznākšanas</li> <li>Pašvaldības pārstāvji uzsāk sarunas, bet tās neturpina</li> <li>Netiek skatītas problēmas kopumā</li> <li>Deklarēto iedzīvotāju skaits nesniedz objektīvu informāciju par reālo iedzīvotāju skaitu ciemā</li> </ul>	<ul style="list-style-type: none"> <li>Ieviest iedzīvotāju kartes ar atļaidēm stāvvietām pie jūras</li> <li>Veicināt sakārtota ciema konceptu – mūsdienīgu, zaļu un ilgtspējīgu vidi</li> <li>Laicīgi informēt par pasākumiem iedzīvotājiem</li> <li>Uzlabot komunikāciju starp pašvaldību un iedzīvotājiem</li> <li>Izvietot vairāk informatīvos standus Kalngalē</li> <li>Pašvaldības sadarbība ar SIA "Rīgas meži"</li> </ul>	<ul style="list-style-type: none"> <li>Pašvaldības pārvalde un komunikācija ar iedzīvotājiem ir neefektīva, problēmas netiek risinātas kompleksi</li> </ul>

### 3 Ciema attīstības vīzija un prioritātes

#### 3.1 Ilgtermiņa vīzija par ciema nākotni

**Kalngales ciems ir vieta, kur valda draudzība, kopība un savstarpēja cieņa, veidojot sirsniņu un atbalstošu kopienu. Sakopta vide, ģimeniskums, sporta iespējas un cieņa pret Latvijas vērtībām rada īpašu vietu, kas iedvesmo gan bērnus, gan pieaugušos lepoties ar savu ciemu.**

#### 3.2 Galvenās prioritātes un stratēģiskie mērķi

Kalngales ciema galvenās **prioritātes**:

5. Kopienas saliedēšana un informācijas apmaiņas uzlabošana
6. Satiksmes un mobilitātes infrastruktūras attīstība
7. Vides kvalitātes un ilgtspējīgas attīstības veicināšana
8. Sabiedriskās infrastruktūras un pakalpojumu uzlabošana

Atbilstoši izvirzītajām prioritātēm, noteikti ciema **stratēģiskie mērķi un uzdevumi**:

Prioritāte	Stratēģiskais mērķis	Uzdevums
<b>1. Kopienas saliedēšana un informācijas apmaiņas uzlabošana</b>	Nodrošināt kopienas informācijas apmaiņai nepieciešamo infrastruktūru, kā arī veicināt ciema iedzīvotāju kopā būšanu	<ul style="list-style-type: none"> <li>• Ieviest vienotu informatīvo sistēmu un iedzīvotāju kartes, kas sniegs atlaides stāvvietām pie jūras un piekļuvi vietējiem pakalpojumiem</li> <li>• Organizēt vismaz četrus lielākus kopienas pasākumus gadā, piemēram, svētkus, talkas un kultūras pasākumus, lai stiprinātu iedzīvotāju sadarbību</li> <li>• Attīstīt digitālos un fiziskos informatīvos kanālus (informatīvie stendi, sociālie tīkli, mājaslapa), lai nodrošinātu efektīvāku komunikāciju starp pašvaldību un iedzīvotājiem</li> <li>• Izveidot jauniešu informācijas platformu, kurā apkopota informācija par jauniešu iespējām ciemā – nodarbinātību, pasākumiem un izglītības iespējām.</li> <li>• Uzlabot sadarbību starp pašvaldību un iedzīvotājiem, organizējot regulāras iedzīvotāju sapulces un nodrošinot efektīvu informācijas apmaiņu</li> </ul>
<b>2. Satiksmes un mobilitātes infrastruktūras attīstība</b>	Attīstīt ciema teritorijā esošo ceļa un mikromobilitātes infrastruktūru, kā arī nodrošināt ērtāku satiksmes infrastruktūru	<ul style="list-style-type: none"> <li>• Attīstīt Park &amp; Ride sistēmu Kalngalē, lai samazinātu automašīnu skaitu centrālajās zonās un veicinātu ilgtspējīgu mobilitāti</li> <li>• Izbūvēt drošākus gājēju celiņus un velo infrastruktūru, tostarp Vanaga ielā, lai palielinātu kājāmgājēju un velosipēdistu drošību</li> </ul>



Prioritāte	Stratēģiskais mērķis	Uzdevums
		<ul style="list-style-type: none"> <li>• Sakārtot sabiedriskā transporta savienojamību ar Carnikavu, Ādažiem un Rīgu, nodrošinot papildus reisu un ieviešot skolēnu autobusu līdz Ādažiem</li> <li>• Noasfaltēt vai uzlabot uzlabot segumu ceļa posmā no Langaskrastu līdz Cīruļu ielai, Ūbeļu ielā līdz autoceļam P1, Svīres ielā, Stārķu ielā, Cīruļu ielā, kā arī Zīļīšu ielā, uzlabojot ceļu kvalitāti un pieejamību</li> <li>• Pieteikties ES fondu finansējuma saņemšanai infrastruktūras uzlabošanai pie dzelzceļa un citos svarīgos ciema transporta projektos</li> <li>• Rast risinājumu autoceļa P1 šķērsošanai pie gājēju pārejām</li> </ul>
<p><b>3. Vides kvalitātes un ilgtspējīgas attīstības veicināšana</b></p>	<p>Attīstīt tūrisma un rekreācijas iespējas, kā arī ilgtspējīgu resursu lietošanu</p>	<ul style="list-style-type: none"> <li>• Izveidot un atjaunot dabas takas ar informatīviem stāstiem, tostarp taku uz jūru, lai veicinātu dabas tūrisma un aktīvo atpūtu</li> <li>• Palielināt publisko apgaismojumu visā ciematā, uzstādot energoefektīvus LED laternas ceļiem un publiskajām vietām</li> <li>• Veidot labiekārtotāku un zaļāku vidi, stādot kokus, izveidojot rekreācijas zonas un uzlabojot ainavisko kvalitāti</li> <li>• Modernizēt notekūdeņu attīrīšanas iekārtas un izbūvēt kanalizāciju Langaskrastos, lai uzlabotu ūdenssaimniecības infrastruktūru</li> <li>• Uzsākt pastāvīgu dzeramā ūdens un kanalizācijas kvalitātes monitoringu, nodrošinot pārskatāmību un uzlabojot iedzīvotāju informētību par ūdens kvalitāti</li> <li>• Veidot sadarbību ar SIA "Rīgas meži", lai kopīgi risinātu teritoriju labiekārtošanas un dabas aizsardzības jautājumus</li> </ul>
<p><b>4. Uzņēmējdarbības vides un pakalpojumu uzlabošana</b></p>	<p>Attīstīt uzņēmējdarbību un nodrošināt pirmsskolas izglītības pakalpojumu pieejamību</p>	<ul style="list-style-type: none"> <li>• Kalngalē izbūvēt pašvaldības pirmsskolas izglītības iestādi, lai nodrošinātu vietu bērnudārzā vietējiem bērniem</li> <li>• Attīstīt hipodromu, veicinot vietējās sporta un atpūtas iespējas</li> <li>• Veicināt vietējo uzņēmējdarbību un ražošanu, izveidojot atbalsta programmas un tirgus platformas, kur iedzīvotāji var pārdot vietējos produktus</li> </ul>

## Ādažu novada Kalngales ciema attīstības plāns līdz 2027.gadam un ilgtermiņa ieceres

Prioritāte	Stratēģiskais mērķis	Uzdevums
		<ul style="list-style-type: none"><li>Izstrādāt investīciju piesaistes mehānismus, lai nodrošinātu finansiālo atbalstu ciema attīstības projektiem un veicinātu novada ieguldījumus infrastruktūrā</li><li>Sakārtot Langas teritoriju, sadarbojoties ar privātpersonām un pašvaldību, lai attīstītu jaunas dzīvojamās un komerciālās teritorijas</li></ul>

## 4 Rīcības un investīciju plāns

### 4.1 Ciemā plānotie pasākumi, to īstenošanas laiks un īstenotājs

Nr. p.k.	Projekts / aktivitāte	Atsauce uz Attīstības programmu	Īstenotājs	Īstenošanas termiņi			
				Patstāvīgi	Īstermiņa (līdz 2027.)	Vidēja termiņa (līdz 2029.)	Ilgtermiņa (pēc 2037.)
<b>1.</b>	<b>Transporta infrastruktūra</b>						
1.1.	Izveidot drošākus ceļus, gājēju celiņus un velo infrastruktūru, īpaši Vanaga ielā	C3.1.1.4., C3.1.2.1., Ā3.2.3.1., Ā3.2.3.3., C3.2.3.2., C3.2.4.2., C6.3.1.2.					
1.2.	Uzlabot ceļa infrastruktūru, noasfaltējot vai uzlabojot segumu ceļa posmā no Langaskrastu līdz Cīruļu ielai, Ūbeļu ielu līdz autoceļam P1, Svīres ielā, Stārķu ielā, Cīruļu ielā, kā arī Zīļīšu ielā	C3.1.2.1., Ā3.1.2.3.*					
1.3.	Pieteikties ES fondu finansējumam, lai uzlabotu infrastruktūru pie dzelzceļa	C6.3.1.1., C6.3.1.4.					
1.4.	Attīstīt velo infrastruktūru, lai veicinātu videi draudzīgus pārvietošanās veidus	C3.2.3.2., C4.2.2.1., C6.3.1.2., C3.1.2.1.					
1.5.	Veicināt apgaismojuma uzlabošanu visā ciematā	Ā3.1.3.1., Ā6.1.2.4.					
1.6.	Rast risinājumu autoceļa P1 šķērsošanai pie gājēju pārejām	C3.1.2.1., C3.1.1.3.					
1.7.							
1.8.							
<b>2.</b>	<b>Sabiedriskais transports</b>						
2.1.	Attīstīt Park & Ride sistēmu Kalngalē, lai samazinātu autotransporta izmantošanu	C6.3.1.4.*, C6.3.1.1.					
2.2.	Sakārtot sabiedriskā transporta savienojamību ar Carnikavu, Ādažiem un Rīgu	Ā6.3.1.1., Ā14.1.2.7.*					
2.3.	Izveidot skolēnu autobusu maršrutu līdz Ādažiem	C3.2.3.1.					

## Ādažu novada Kalngales ciema attīstības plāns līdz 2027.gadam un ilgtermiņa ieceres

Nr. p.k.	Projekts / aktivitāte	Atsauce uz Attīstības programmu	Īstenotājs	Īstenošanas termiņi			
				Patstāvīgi	Īstermiņa (līdz 2027.)	Vidēja termiņa (līdz 2029.)	Ilgtermiņa (pēc 2037.)
2.4.							
2.5.							
<b>3.</b>	<b>Teritorijas labiekārtošana</b>						
3.1.	Atjaunot un uzlabot dabas takas, izveidojot informatīvus stāstus un atjaunojot taku uz jūru	C3.1.2.3., C3.1.4.1., Ā4.1.1.5., C4.2.2.2., C4.2.2.4.					
3.2.	Veidot labiekārtotāku un zaļāku vidi, veicinot sakārtota ciema konceptu	Ā5.1.1.1.					
3.3.	Izvietot vairāk informatīvo stendus Kalngalē	Ā5.1.1.1., Ā4.3.1.5., Ā4.3.2.1., C8.3.2.2.					
3.4.	Sakārtot Langu, veicinot pašvaldības un privātpersonu sadarbību	C2.1.2.1.					
3.5.							
3.6.							
<b>4.</b>	<b>Vide</b>						
4.1.	Atjaunot Kalngales notekūdeņu attīrīšanas iekārtas un izbūvēt kanalizāciju Langaskrastos	C1.1.2.1.					
4.2.	Pastāvīgi monitorēt dzeramā ūdens un kanalizācijas kvalitāti	Ā1.1.2.1., Ā1.1.2.4.					
4.3.	Ieviest iedzīvotāju kartes ar atlaidēm stāvvietām pie jūras	Ā16.1.1.10.					
4.4.	Pašvaldības sadarbības ar SIA "Rīgas meži", lai veicinātu dabas aizsardzību	Ā14.1.2.21.					
4.5.							
4.6.							
<b>5.</b>	<b>Kopiena</b>						
5.1.	Organizēt vairāk tematiskus, kopienu vienojošus pasākumus, piemēram, četrus lielākus pasākumus gadā	C5.2.4.1., C10.3.2.1., Ā10.3.2.2., C11.1.1.1., C11.3.6.1., Ā12.1.1.1., C12.1.1.4., C12.1.2.4.					

## Ādažu novada Kalngales ciema attīstības plāns līdz 2027.gadam un ilgtermiņa ieceres

Nr. p.k.	Projekts / aktivitāte	Atsauce uz Attīstības programmu	Īstenotājs	Īstenošanas termiņi			
				Patstāvīgi	Īstermiņa (līdz 2027.)	Vidēja termiņa (līdz 2029.)	Ilgtermiņa (pēc 2037.)
5.2.	Uzlabot komunikāciju starp pašvaldību un iedzīvotājiem, nodrošinot laicīgu informēšanu par pasākumiem	Ā12.2.1.1.					
5.3.	Attīstīt informācijas apmaiņu par jauniešiem un viņu iespējām ciemā	Ā12.2.1.1.					
5.4.	Izveidot iedzīvotāju kartes un vienotu informatīvo sistēmu	Ā16.1.1.10.					
5.5.							
5.6.							
<b>6.</b>	<b>Citas jomas</b>						
6.1.	Izbūvēt Kalngalē pašvaldības pirmsskolas izglītības iestādi	C5.1.2.1., C8.1.6.1.					
6.2.	Veicināt uzņēmējdarbību un vietējo ražošanu	Ā4.1.1.3. , Ā7.1.2.1., C7.1.4.1., Ā14.1.2.22., C4.1.1.9.					
6.3.	Radīt investīciju piesaistes mehānismus, lai novads ieguldītu ciema attīstībā						
6.4.	Attīstīt hipodromu, lai veicinātu sporta un atpūtas iespējas	Ā10.1.1.2.					
6.5.							
6.6.							

\* Attīstības programmas pasākumā jāpievieno atsauce uz konkrēto objektu

*Teksts tiks papildināts atbilstoši iedzīvotāju ierosinājumam.*

4.2 Finanšu resursi un iespējamie investīciju avoti

*Teksts tiks veidots pēc iepriekšējo nodaļu saskaņošanas.*

## 5 Uzraudzības un novērtēšanas sistēma

Ciema attīstības plānā ir noteikta attīstības vīzija, attīstības prioritātes, stratēģiskie mērķi un to sasniegšanai noteikti pasākumi līdz 2027. gadam. Investīciju plāns ir izvirzīto prioritāšu, to mērķu un pasākumu īstenošanas instruments ciemam nepieciešamo investīciju plānošanai. Projektu īstenošanai plānots piesaistīt pašvaldības, valsts, Eiropas Savienības un citus finanšu resursus. Projektus var realizēt gan vietējā kopiena, gan pašvaldība, saskaņā ar ieviešanas brīdī esošo situāciju un resursu pieejamību.

Kalngales ciema attīstības plāna uzraudzībai ir noteikti rādītāji, kas palīdzēs novērtēt, vai un cik veiksmīgi tiek īstenoti plāna mērķi un uzdevumi.

Rādītāja nosaukums	Bāzes rādītājs (2024)	Vēlamais rādītājs (2027)
Iedzīvotāju īpatsvars, kas jūtas piederīgi savai kopienai / ciemam*	84%	>90%
Iedzīvotāju īpatsvars, kas ir apmierināts vai drīzāk apmierināts ar teritorijas labiekārtojumu ciemā*	68%	>70%
Iedzīvotāju īpatsvars, kas ir apmierināts vai drīzāk apmierināts ar iespēju iesaistīties sava ciema attīstības plānošanā, attīstībā*	42%	>50%
Realizēto plāna projektu skaits	0	

\* rādītājs noteikts, veicot iedzīvotāju aptauju

Rādītāji tiks uzraudzīti, lai izvērtētu progresu, veiktu nepieciešamās korekcijas esošajā dokumentā un sniegtu priekšlikumus nākamā ciema attīstības plāna izstrādei. Tie tiks analizēti pēc nepieciešamības, kā arī veicot Ādažu novada attīstības programmas monitoringu (reizi trīs gados attīstības programmas uzraudzības ziņojums tiks papildināts ar pārskatu par ciemu attīstības plānu īstenošanu, izvērtējot galvenos sasniegumus un problēmas). Par ciema attīstības plāna uzraudzību ir atbildīga Attīstības un projektu nodaļa. Tās galvenais uzdevums ir vadīt un koordinēt uzraudzības procesu, identificējot, vai ciema plānā definēto rādītāju sasniegšana norit atbilstoši plānotajam. Uzraudzības procesā tiek iesaistīti arī iedzīvotāju padomes locekļi, vietējā kopiena, kā arī pašvaldības speciālisti un struktūrvienības, kas rīcības plānā norādīti kā atbildīgie par aktivitāšu izpildi vai projektu īstenošanu. Ciema attīstības plāna aktualizācija var notikt, aktualizējot Ādažu novada attīstības programmu.

## Pielikumi

## Sanāksmju laikā sniegtā informācija

22.05.2024., Kalngale

### Kopienas stiprināšana:

- Kultūras pasākumi tiek organizēti estrādē.
- “Kadiķa” telpas arī tiek izmantotas kopienai, pasākumiem bērniem.
- Ar Kultūras centru vairāk jāizrunā par pasākumiem.
- Nākamreiz pastāstīt – kas Kalngalē ir izdarīts.
- Spēcīga ciema kopiena.
- Sportiski cilvēki.
- Ir sava grāmata.
- Ir apzināts kultūras mantojums. Tas jāturpina.
- Kaimiņudienas, svētku svinēšana tradīcijas.
- Nav brīvā laika pavadīšanas iespējas pusaudžiem.
- Pasīvi iedzīvotāji. Vajag vairāk aktīvus cilvēkus.
- Labi kaimiņi.
- Jārada lielāka atpazīstamība.
- Nepieciešams vairāk tematisku, vienojošu pasākumu kopienas saliedēšanai.
- Ir kopienu centrs.

### Transporta infrastruktūra:

- Jaunais ciemats neizmanto savu grants ceļu, jo tas nav asfaltēts.
- Ir asfaltētas ielas.
- Park & Ride Kalngalē jāattīsta.
- Nav velo infrastruktūras.
- Pārāk noslogota Cīruļu iela.
- Satiksmes drošība, trūkst guļošo policistu, trūkst gājēju pārejas, trūkst gājēju ietves.
- Bedrainās ielas meža pusē.
- Ielu infrastruktūra jāsakārto.
- Jāizveido ietve Vanagu ielā.
- Nepieciešams apgaismots ciems.
- Atlaides iedzīvotājiem autostāvvietās pie jūras.
- Nepieciešams samazināt auto plūsmu, novirzīt no iedzīvotāju pulcēšanās vietām.
- Jāveido droša satiksme.
- Nepieciešami asfaltēti un apgaismoti ceļi.
- Ir foto radars.

### Vide, dabas aizsardzība:

- Largas krasti nav sakopti un pieejami.
- Kalngalē ir problēmas ar meliorāciju, tas ietekmē Langu.
- Piejūras dabas parks, jūra, mežs, svaigs gaiss, Langa.
- Jaunajā ciematā Langaskrastos nav infrastruktūra un zaļās zonas.



- Nav pietiekamas infrastruktūras.
- Atkritumu konteineru, miskastu trūkums.
- Nepieciešama centralizēta kanalizācija Langaskrastos.
- Nepieciešams patstāvīgs dzeramā ūdens un kanalizācijas monitorings. Ūdens spiediens spēcīgs un nemainīgs.
- Mājdzīvniekiem draudzīga vide.
- Jāveicina sakārtota ciema koncepts.
- Jāveicina sakārtota mūsdienīga zaļa "eko".
- Nepieciešama atjaunota taka uz jūru. Laipa ar stāstu.

### **Uzņēmējdarbība, tās attīstība:**

- Kalngalē ir telpas, kuras var izīrēt.
- Ir bērnu dārzs.
- Ir ELVI veikals.
- Ir amatnieki un uzņēmēji.
- Nav veselības aprūpe. Nepieciešams doktorāts.
- Nepieciešams bankomāts.
- Jāattīsta hipodroms.
- Vajag vairāk uzņēmējdarbības.

### **Sabiedriskais transports:**

- Nepieciešams skolēnu autobuss līdz Ādažiem.
- Uz kultūras un citiem pasākumiem no Kalngales uz Ādažiem nevar nokļūt.
- Veci cilvēki nebrauc ne uz Carnikavas novadpētniecības centru, ne Ādažiem.
- Gadiem netiek risināts jautājums par sabiedrisko transportu. Cilvēki spiesti braukt ar savu transportu, bet ne visi to var.
- Kādreiz ir bijis autobuss no Ādažiem uz Kalngali.
- Pietura pie P1.
- Ir pieejams dzelzceļš.
- Slikta un reta sabiedriskā transporta kustība.
- Nav stacijas ēkas. Jāizveido moderna un ērta iekārtota stacija un stacijas laukums.
- Jāsakārto sabiedriskais transports ar Carnikavu, Ādažiem un Rīgu.
- Jāuzlabo pieeja peronam.

### **Komunikācija:**

- "Ādažu Novada Vēstis" pie iedzīvotājiem nonāk 2 nedēļas pēc iznākšanas.
- Maija avīzē bija jāpublicē pasākumus, kas plānoti jūnijā.
- Ādažu pašvaldības pārstāvji uzsāk sarunas, bet tās neturpina (Iluta zvanīja?).
- Informācijas apmaiņa un pieejamība jāuzlabo.
- Nav vienotas informatīvas sistēmas un vietas par Kalngales jauniešiem.
- Vairāk informācijas stendu Kalngalē.

### **Teritorijas izmaiņas, teritorijas plānošana:**

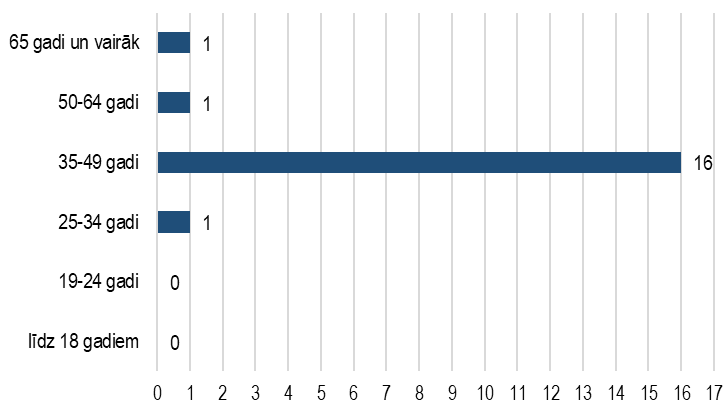
- Pieaugot apbūvei infrastruktūra netiks līdzī.
- Netiek skatītas problēmas kopumā.
- Rīgas tuvums ir Kalngales viena no pozitīvajām lietām.
- Pieejama dabas gāze.

- Sportiska vide.
- Bērniem draudzīgs spēļu laukums.
- Nav pašvaldības bērnu dārza.
- Ciemu nodokļi pazūd Ādažu un Carnikavas virzienā. Nav investīciju no Ādažu pašvaldības.
- Dīkstāves un graustu īpašumi.
- Dzērāju tusiņu vieta pie ELVI veikala.
- Nav 5G. Vajag.
- Grib ciemu bez graustiem.
- Grib ciemu, kam ar izaugsmi.
- Nepieciešams pašvaldības pansionāts.
- Grib ģimenēm draudzīgu, mierīgu, drošu vidi.
- Jāievieš iedzīvotāju kartes.
- Ekonomiskā attīstība ciemā.

## Iedzīvotāju aptaujas rezultāti

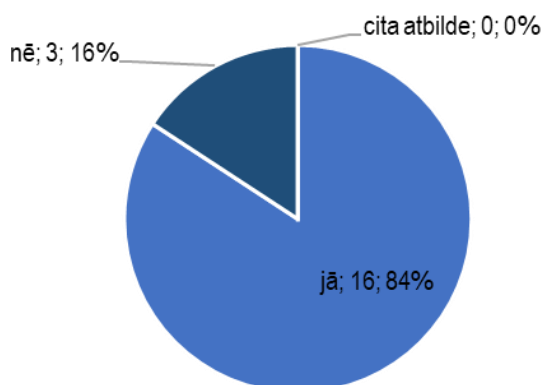
Lai noskaidrot Ādažu novada iedzīvotāju viedokli par situāciju savā ciemā un vēlamajām tā izmaiņām līdz 2027.gadam, tika organizēta iedzīvotāju aptauja. Aptauja tika veikta, organizējot to attālināti ([https://ej.uz/Adazu\\_ciemi](https://ej.uz/Adazu_ciemi)), laika posmā no 01.05.2024. līdz 31.10.2024. Informācija par aptauju bija pieejama pašvaldības tīmekļa vietnē, kur ciemu attīstības plānu izstrādes procesam izveidota atsevišķa sadaļa “Aktualitātes” / “Sabiedrības līdzdalība” / “Ciemu/apkaimju attīstības plāni” (<https://www.adazunovads.lv/lv/cienuapkaimju-attistibas-plani>). Aptaujas elektroniskā anketa iedzīvotājiem tika izplatīta, izmantojot pašvaldības Facebook kontu (<https://www.facebook.com/adazilv/>), kā arī vietējo apkaimju Facebook konus. No Kalngales ciema aptaujā piedalījās 19 respondenti.

Aptaujā tika pārstāvētas vecuma grupas no 25 gadiem, tomēr pārsvarā (84%) respondenti bija vecumā no 35 līdz 49 gadiem.



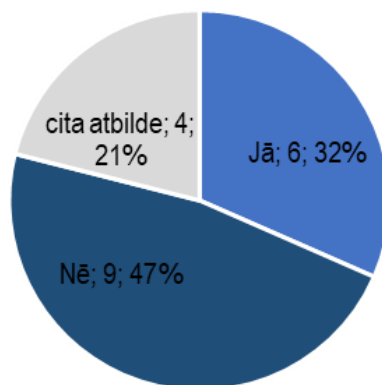
### 1.attēls Atbildes uz jautājumu “2. Jūsu vecuma”

Lielākā daļa (84%) aptaujas dalībnieku jūtas piederīgi savai kopienai / ciemam.



### 2.attēls Atbildes uz jautājumu “3. Vai jūtaties piederīgs savai kopienai / ciemam?”

Atbildot uz jautājumu “Vai jūsu kopienai / ciemam ir vienota identitāte?”, apstiprinoši atbildēja 32% respondentu, bet lielākā daļa (47%) no viņiem uzskata, ka Kalngales kopienai / ciemam nav vienota identitāte. Tie, kas atbildēja “cita atbilde”, nezina, vai ciemam ir vienota identitāte vai arī norādīja to, ka dzīvošanas kultūra no dažiem indivīdiem atšķiras.

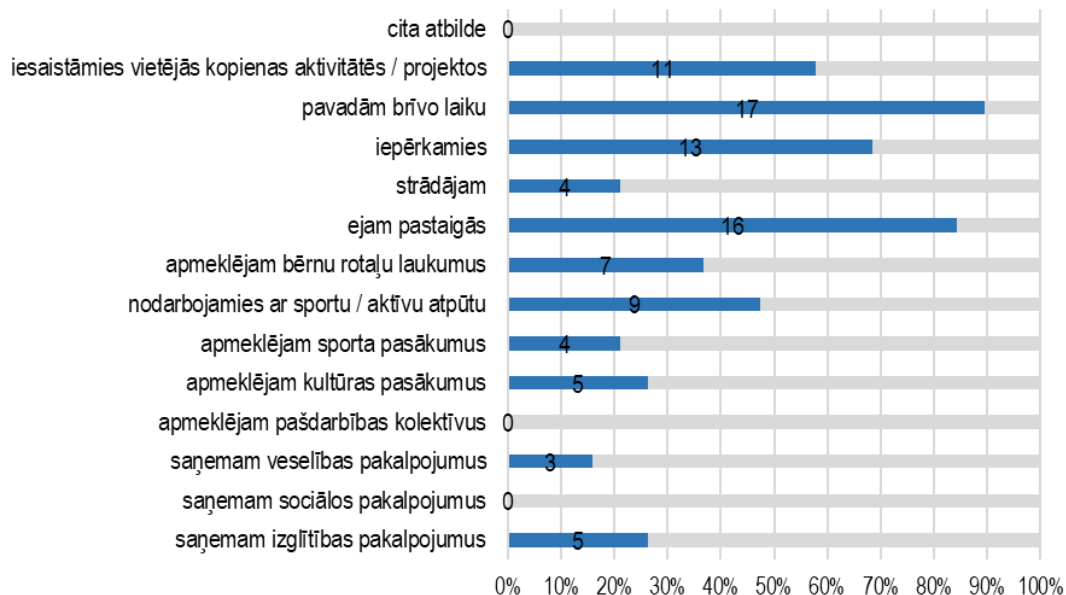


**3.attēls Atbildes uz jautājumu “4. Vai Jūsu kopienai / ciemam ir vienota identitāte?”**

Kā savas kopienas / ciema vērtības tika norādīts:

- Draudzība, kopība, saikne starp iedzīvotājiem, savstarpēja cieņa, viesmīlība, palīdzība viens otram. (4x)
- Sports. (2x)
- Ģimene.
- Latvija.
- Īpaša.
- Pagaidām nevaru atbildēt.
- Sakopta vide.
- Karavīri.
- Bērni.

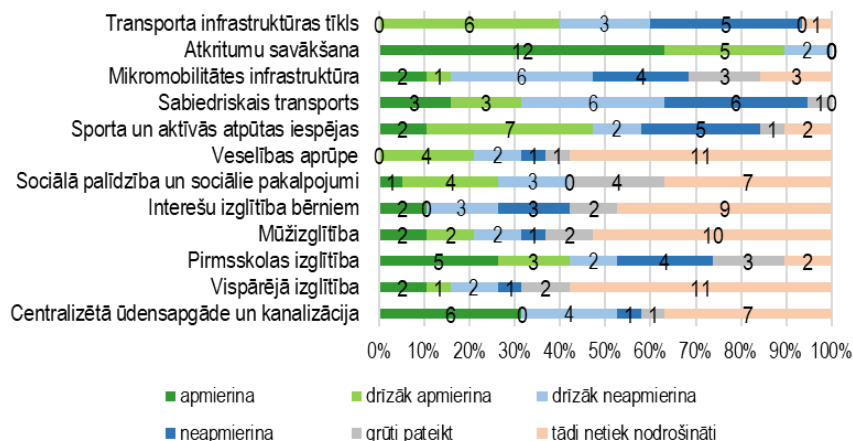
Lielākā daļa Kalngales ciema respondentu savā ciemā pavada brīvo laiku (89%), dodas pastaigās (84%), iepērkas (68%) un iesaistās vietējās kopienas aktivitātēs / projektos (58%).



**4.attēls Atbildes uz jautājumu “6. Kādas darbības Jūs / Jūsu ģimenes locekļi veicat savā ciemā?”**

Novērtējot dažādu pakalpojumu un jomu pieejamību Kalngales ciemā, respondenti vislabāk novērtē atkritumu savākšanu (apmierināti vai drīzāk apmierināti ir 89%). Visvairāk

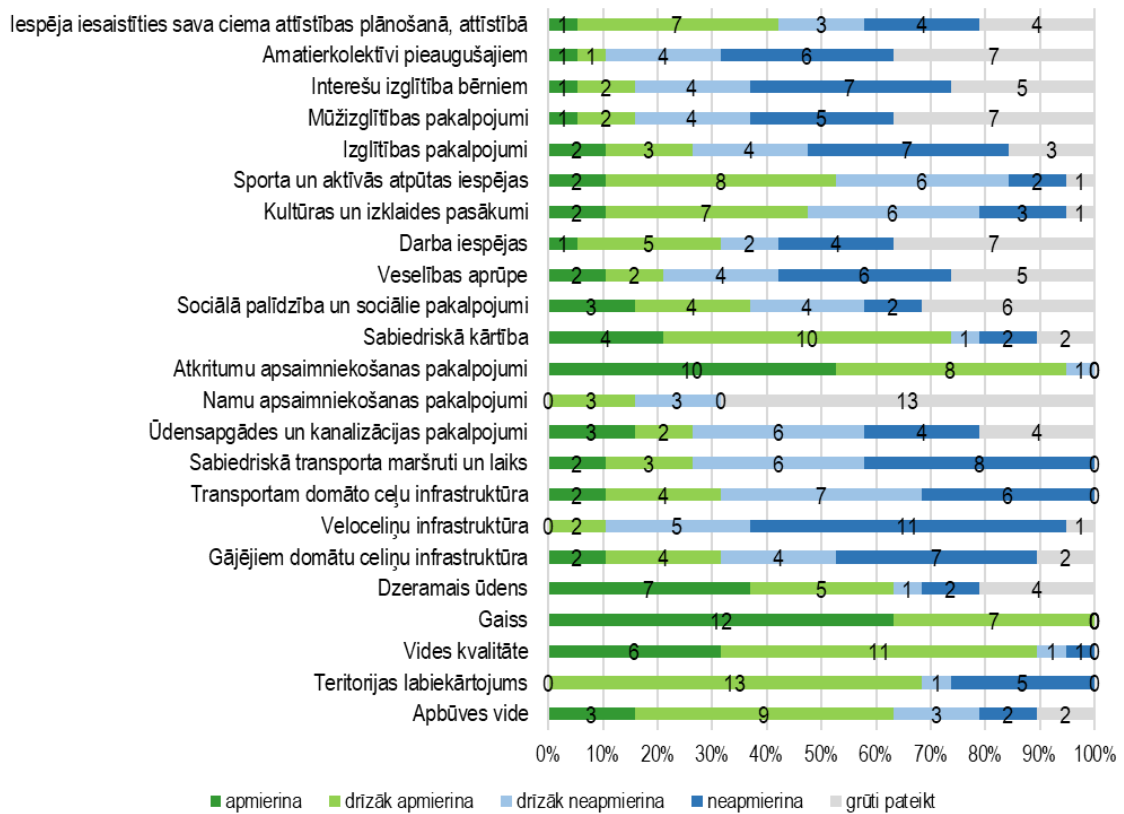
neapmierināti vai drīzāk neapmierināti respondenti ir ar sabiedrisko transportu (63%), transporta infrastruktūras tīklu (53%), mikromobilitātes infrastruktūru (53%).



### 5.attēls Atbildes uz jautājumu “7. Novērtējiet, kāda ir šādu pakalpojumu un jomu PIEEJAMĪBA Jūsu ciemā”

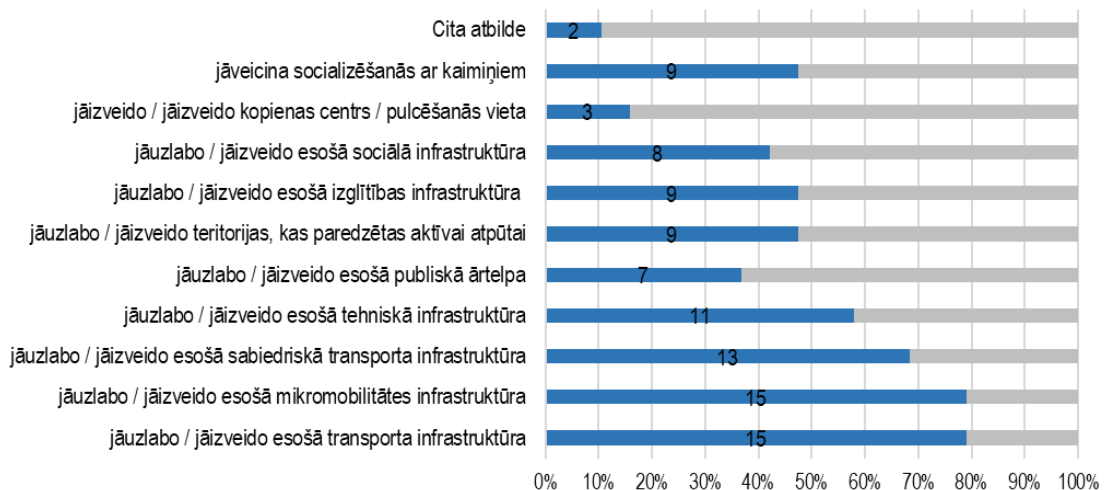
Atbildot uz jautājumu “Novērtējiet, kāda ir KVALITĀTE šādās jomās Jūsu ciemā”, visi Kalngales ciema iedzīvotāji (to, ka tā apmierina vai drīzāk apmierina, norādīja 100% respondentu) visaugstāk novērtēja vides kvalitāti. Vairāk kā puse no respondentiem norādīja, ka viņus apmierina, vai drīzāk apmierina atkritumu apsaimniekošanas pakalpojumi (95%), vides kvalitāte (89%), sabiedriskā kārtība (74%), teritorijas labiekārtojums (68%), dzeramais ūdens (63%), apbūves vide (63%), sporta un aktīvās atpūtas iespējas (53%). Vissliktākā kvalitāte ir veloceliņu infrastruktūrai (tā neapmierina vai drīzāk nepmierina 84% respondentu), sabiedriskā transporta maršrutiem un laikiem (74%), transportam domātai ceļu infrastruktūrai (68%), gājējiem domātai celiņu infrastruktūrai (58%), izglītības pakalpojumiem (58%), interesešu izglītībai bērniem (58%), ūdensapgādes un kanalizācijas pakalpojumiem (53%), veselības aprūpei (53%) un amatierkolektīviem pieaugušajiem (53%).

## Ādažu novada Kalngales ciema attīstības plāns līdz 2027.gadam un ilgtermiņa ieceres



### 6.attēls Atbildes uz jautājumu “8. Novērtējiet, kāda ir KVALITĀTE šādās jomās Jūsu ciemā”

Kalngales ciemā vai tā tuvumā būtu nepieciešams uzlabot esošo transporta infrastruktūru (79%), esošo mikromobilitātes infrastruktūru (79%), esošo sabiedriskā transporta infrastruktūru (68%), esošo tehnisko infrastruktūru (58%). To, ka ciemā būtu jāveido kopienas centrs / pulcēšanās vieta, norādīja 16% respondentu.



### 7.attēls Atbildes uz jautājumu “9. Kas būtu jāuzlabo Jūsu ciemā, lai uzlabotu jūsu kopienas dzīves kvalitāti (var norādīt vairākas atbildes)? Ciemā / tā tuvumā”

Kā galvenās problēmas Kalngales ciemā iedzīvotāji norāda:

- **Transporta jomā:**
  - Slikta ielu kvalitāte. (4x)

- Grants ceļš. (2x)
- Nepieciešams velo celiņš. (2x)
- Mašīnas neievēro 30km/h ātrumu.
- Mašīnu novietošana tuvu krustojumiem.
- Sakarā ar palielināto auto kustību caur Kalngali uz jaunajiem Langas ciemiem, tiek apdraudēta gājēju drošība, jo nav gājēju celiņi.
- Ceļš līdz vilcienam ziemā ir ļoti apgrūtināts, slidens.
- Apgaismojums trūkums no stacijas līdz dzīvojamām mājām.
- Posmā Jaunciema gatve – Kalngale netiek ievērots braukšanas ātrums. 90km/h vietā liela daļa autovadītāju brauc uz 80km/h vai lēnāk, tādā veidā kavējot gan satiksmi, gan veicinot agresiju no nepacietīgāko autovadītāju puses.
- **Vides, teritorijas labiekārtošanas jomā:**
  - Pilnīgi nevienas aktivitātes bērniem. Tikai laukumiņš.
  - Netiek pļauta zāle pašvaldības īpašumos.
  - Izaicinājums ir suņu riešana naktīs. Ja logs nedaudz vaļā, tiek traucēts bērnu miegs.
  - Gruntsūdeņu problēmas.
- **Komunālo u.c. pakalpojumu jomā:**
  - Nesakārtota infrastruktūra.
  - Nav iespējams pieslēgties centralizētai kanalizācijai. (4x)
- **Sabiedriskā transporta jomā:**
  - Nepietiekami pieejams sabiedriskais transporta virzienā uz Rīgu un Ādažiem. Sabiedriskais transports, skolēnu autobuss ir tikai līdz Carnikavai, nevis Ādažiem. (3x)
  - Sabiedriskā transporta trūkums.
- **Citi jautājumi:**
  - Kopumā man patīk te dzīvot.

Runājot par sava **ciema un kopienas nākotni**, Kalngales ciema iedzīvotāji norāda, ka ciemā jābūt:

- Ar sakārtotu ceļu infrastruktūru – gājēju, velo.
- Spēcīga kopiena ar atbalstu visiem vecumposmiem.
- Saliedēta kopiena, kas rūpējas par apkārtējo vidi un ciema viens otru.
- Vairāk kopēju pasākumu.
- Kafējnīca.
- Kopienai būtu iespējams rīkot 4 pasākumus gadā.
- Gaišu un saulainu.
- Attīstoties.
- Draudzīgu, izpalīdzīgu.
- Uzlabot/ atjaunot ielas, izveidot veloceliņu līdz Rīgai, kanalizāciju un centralizēto ūdensapgādi nodrošināt visā Kalngalē.
- Grūti teikt šobrīd ciems aug!
- Attīstīta infrastruktūra.
- Bērnu dārzs.
- Kafējnīca.
- Vēlos, lai infrastruktūra attīstītos un veidotos kaut kas līdzīgs Mārupei.
- Attīstīta mūsdienīga dzīvē ciemā.
- Rūpes par ciemu.
- Vairāk kultūras pasākumus pieaugušajiem un jauniešiem.

- Labiekārtotāku vidi.
- Sakopta upe.

**Ieteikumi kopienas savstarpējai sadarbībai un vides kvalitātes uzlabošanai Kalngales ciemā:**

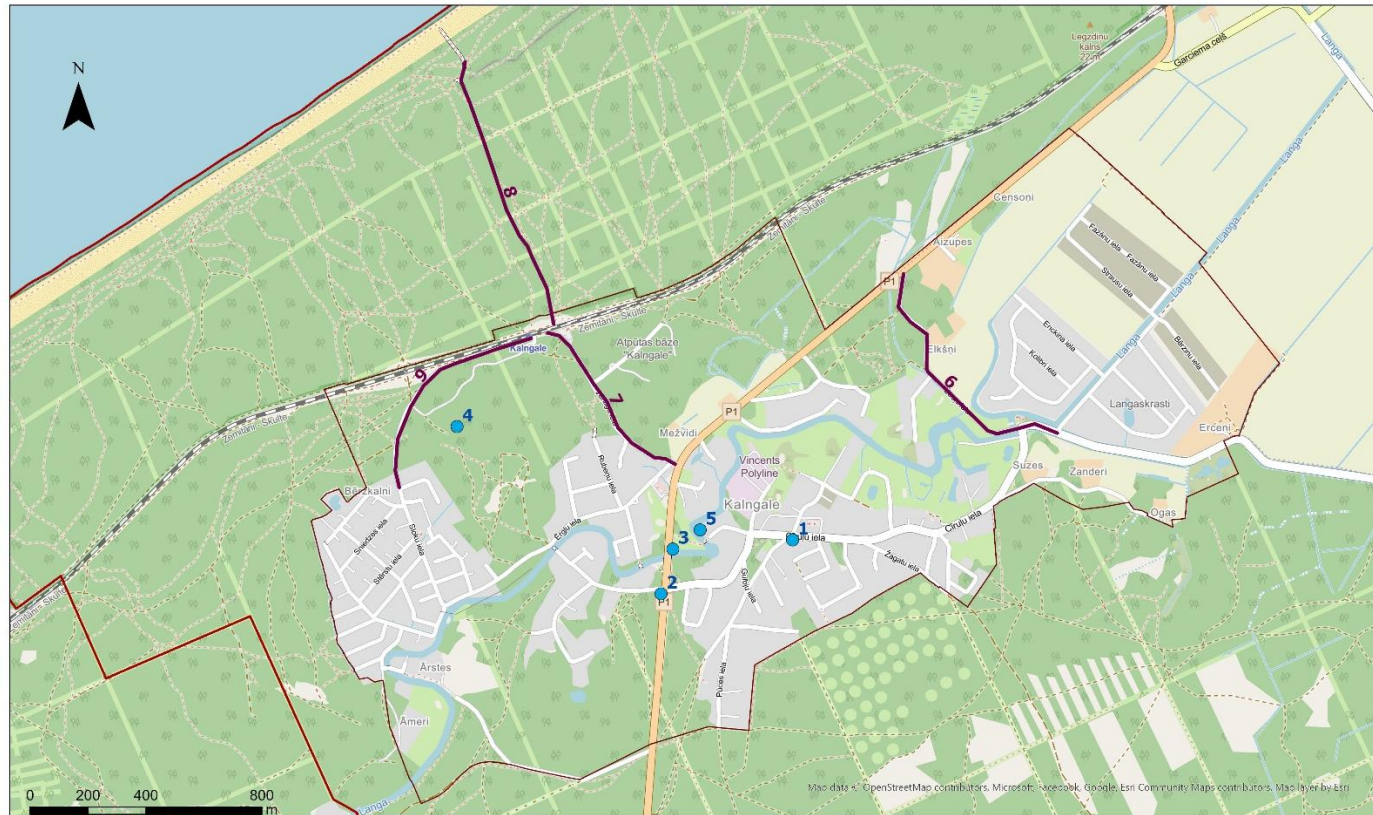
- Izveidot velo ceļu, lai mazāk pārvietotos ar auto.
- Svinēt kopā svētkus, organizēt uz skatuves koncertus.
- Viss atkarīgs no iedzīvotāju vēlmes piedalīties un iesaistīties.
- Izdalīt konkrētu budžeta apjomu Kalngalei un ļaut kopienai izvēlēties, kur novads to iegulda.
- Vairāk koppasākumu.
- Kafejnīcu.
- Vides kvalitāte apmierina, bet tomēr nepieciešams izskaidrot par dzīvnieku vadīšanu dabas parkā.
- Ļoti gaidām Kalngales notekūdeņu attīrīšanas iekārtu pārbūvi, lai ir iespēja pieslēgties centralizētajiem tīkliem. (2x)
- Būtu labi, ja varētu noasfaltēt ceļa posmu no Langaskrasti ciemiem līdz Cīruļu ielai.
- Vairāk kultūras pasākumus pieaugušajiem un jauniešiem.
- Jau minētais stāsts par upi. Šoruden mūsu mazo upes posmiņu iztīrīja un tiesa gan, 13m garš posms izmaksāja 400€, kaimiņam garāks posms un 1400€. Finansiāli liels ieguldījums, bet nākamgad atkal sāks aizaugt, jo tas jādara visas upes posmā. Šis jautājums ir risināms pašvaldību līmenī un iespējams kāda ES projekta ietvarā.

Papildus citām atbildēm, Kalngales iedzīvotāji norādīja, ka:

- Kalngalei ir jāsaņemamas!
- Vajag centrālo kanalizāciju.
- Paldies par iespēju piedalīties aptaujā.



### Iedzīvotāju norādītie veicamie uzlabojumi



- |                                |                           |                                    |                   |
|--------------------------------|---------------------------|------------------------------------|-------------------|
| ● 1. Kopienas centrs "Kadiķis" | ● 4. Graustu likvidācija  | — 7. Nepieciešama ietve            | □ Kalngales ciems |
| ● 2. Stacionārais radars       | ● 5. 5G                   | — 8. Piejūras dabas taka ar stāstu | □ Ādažu novads    |
| ● 3. Radars                    | — 6. Nepieciešams asfalts | — 9. Pieeja peronam                |                   |