

Ādažu novada Lilastes ciema attīstības plāns līdz 2027.gadam un ilgtermiņa ieceres



14.03.2025

Kopsavilkums

Dokuments "Ādažu novada Lilastes ciema attīstības plāns līdz 2027. gadam un ilgtermiņa ieceres" ir stratēģisks dokuments, kas detalizētāk definē Lilastes ciema attīstības virzienus un pasākumus, kas veicami gan vidējā, gan ilgtermiņa perspektīvā. Ciema attīstības plānā paredzētie pasākumi tiks īstenoti, balstoties uz sadarbību starp dažādām iesaistītajām pusēm: ciema kopienu, pašvaldību un citām atbildīgajām iestādēm. Plāna ieviešana noritēs secīgi, ievērojot pieejamos finanšu un cilvēkresursus. Pasākumu īstenošana notiks, izmantojot dažādus finansēšanas avotus, tostarp pašvaldības un citu iestāžu budžeta līdzekļus, Eiropas Savienības fondus un privātās investīcijas.

Ciema attīstības plāna izstrāde tika veikta periodā no 2024. gada maija līdz 2025.gada [redacted]. Ciema attīstības plāna izstrādi iniciēja Ādažu novada pašvaldības Attīstības un projektu nodaļa, tomēr, uzsākot ciema attīstības plānu izstrādi, šajā procesā tika aicināti iesaistīties vietējie iedzīvotāji, sniedzot savu viedokli gan par esošo situāciju, gan par vēlamajām izmaiņām savā ciemā.

Lilastes ciema **attīstības plāna mērķis** ir nodrošināt līdzsvarotu ciema attīstību, kas veicina vietējo iedzīvotāju labklājību, uzlabo infrastruktūru un sabiedrisko pakalpojumus un saglabā dabas un kultūrvēsturisko mantojumu nākamajām paaudzēm.

Attīstības plāna uzdevumi:

- Veikt analīzi par ciema telpisko izvietojumu, iedzīvotāju demogrāfiju, infrastruktūru, ekonomikas stāvokli un vides aspektiem
- Izveidot ilgtermiņa vīziju, kas atspoguļo ciema kopienas vēlmes un potenciālu
- Formulēt ciema galvenās prioritātes un stratēģiskos mērķus, kas ir konkrēti, izmērāmi un sasniedzami
- Izveidot konkrētu rīcības plānu ar skaidri definētiem projektiem, termiņiem, atbildīgajām personām un finansējuma avotiem
- Noteikt veidu, kā regulāri uzraudzīt plāna īstenošanas gaitu un izvērtēt rezultātus.

Lilastes ciema ilgtermiņa vīzija: Lilastes ciems ir platības ziņā Ādažu novada mazākais ciems, tomēr tā ir vieta, kur neskarta daba un sakopta vide iet roku rokā ar dzīves kvalitātes uzlabošanu. Meži, jūras tuvums un klusums rada harmonisku vidi, kurā aug mūsu lielākā vērtība – bērni, nodrošinot viņiem drošu un dabai draudzīgu nākotni.

Lilastes ciema galvenās prioritātes:

1. Drošas un ērtas infrastruktūras attīstība
2. Sabiedrisko un kultūras aktivitāšu veicināšana
3. Vides sakārtošana un ilgtspējīga attīstība
4. Iedzīvotāju un pašvaldības sadarbības stiprināšana

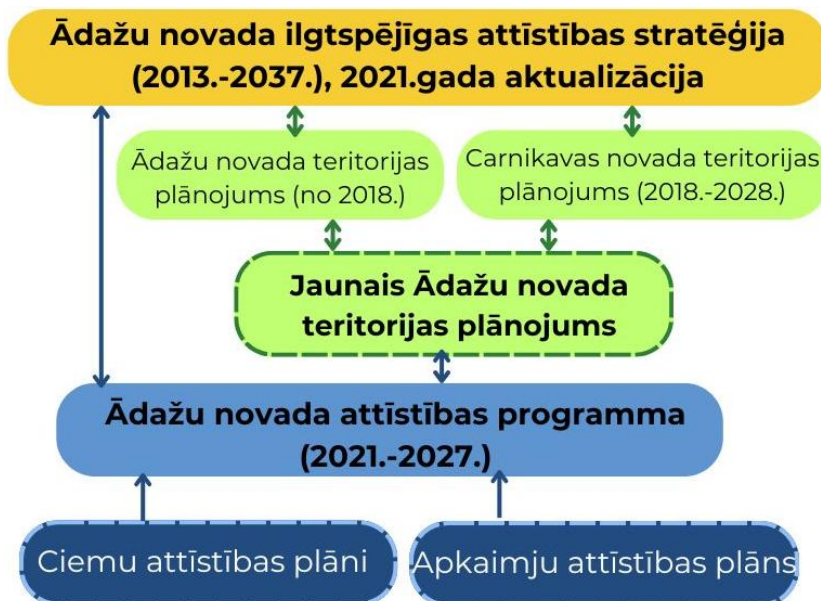
Saturs

Kopsavilkums	1
Ievads 3	
1 Lilastes ciema esošās situācijas raksturojums	5
1.1 Telpiskais novietojums	5
1.2 Iedzīvotāji	6
1.3 Infrastruktūra	7
1.4 Vide un kultūras mantojums	9
2 Ciema SVID	11
3 Ciema attīstības vīzija un prioritātes	14
3.1 Ilgtermiņa vīzija par ciema nākotni	14
3.2 Galvenās prioritātes un stratēģiskie mērķi	14
4 Rīcības un investīciju plāns	16
4.1 Ciemā plānotie pasākumi, to īstenošanas laiks un īstenotājs	16
4.2 Finanšu resursi un iespējamie investīciju avoti	18
5 Uzraudzības un novērtēšanas sistēma	19
Pielikumi	20

Ievads

Ādažu novadam ir izstrādāti vairāki plānošanas dokumenti (stratēģija, attīstības programma, teritorijas plānojums), kuros noteikts – kā attīstīt novada teritoriju, lai uzlabotu iedzīvotāju dzīvi, sakārtotu ceļus un citu infrastruktūru, attīstītu sabiedriskos pakalpojumus, vienlaikus rūpējoties par dabas un kultūras vērtībām. Tie kalpo kā stratēģisks ietvars pašvaldības lēmumu pieņemšanai un vietējās kopienas attīstības koordinēšanai.

Ciema attīstības plāns, kaut arī nav minēts normatīvajos aktos, ir daļa no plašākās teritoriālās plānošanas sistēmas, un ir **saistīts ar Ādažu novada plānošanas dokumentiem, detalizējot konkrētās teritorijas attīstību**. Dokuments “Ādažu novada Lilastes ciema attīstības plāns līdz 2027. gadam un ilgtermiņa ieceres” ir stratēģisks dokuments, kas detalizētāk definē Lilastes ciema attīstības virzienus un pasākumus, kas veicami gan vidējā, gan ilgtermiņa perspektīvā. Šī dokumenta saturs ir saistīts ar pašvaldības kopējo plānošanas ietvaru: Lilastes ciema attīstības plāns kalpos kā papildinošs instruments pašvaldības attīstības plānošanā, sniedzot detalizētāku informāciju par konkrētā ciema specifiskajām vajadzībām un attīstības prioritātēm pašvaldības attīstības programmai.



1 attēls *Ciema attīstības plāna vieta pašvaldības plānošanas dokumentu hierarhijā*

Ciema attīstības plānā paredzētie pasākumi tiks īstenoti, balstoties uz sadarbību starp dažādām iesaistītajām pusēm: ciema kopienu, pašvaldību un citām atbildīgajām iestādēm. Plāna ieviešana noritēs secīgi, ievērojot pieejamos finanšu un cilvēkresursus. Pasākumu īstenošana notiks, izmantojot dažādus finansēšanas avotus, tostarp pašvaldības un citu iestāžu budžeta līdzekļus, Eiropas Savienības fondus un privātās investīcijas. Īstenošanas process tiks regulāri izvērtēts un pielāgots, lai nodrošinātu efektivitāti un atbilstību reālajai situācijai ciemā.

Lilastes ciema attīstības plāna **mērķis** ir nodrošināt līdzsvarotu ciema attīstību, kas veicina vietējo iedzīvotāju labklājību, uzlabo infrastruktūru un sabiedriskos

Ādažu novada Lilastes ciema attīstības plāns līdz 2027.gadam un ilgtermiņa ieceres

pakalpojumus un saglabā dabas un kultūrvēsturisko mantojumu nākamajām paaudzēm.

Attīstības plāna **uzdevumi**:

- Veikt analīzi par ciema telpisko izvietojumu, iedzīvotāju demogrāfiju, infrastruktūru, ekonomikas stāvokli un vides aspektiem
- Izveidot ilgtermiņa vīziju, kas atspoguļo ciema kopienas vēlmes un potenciālu
- Formulēt ciema galvenās prioritātes un stratēģiskos mērķus, kas ir konkrēti, izmērāmi un sasniedzami
- Izveidot konkrētu rīcības plānu ar skaidri definētiem projektiem, termiņiem, atbildīgajām personām un finansējuma avotiem
- Noteikt veidu, kā regulāri uzraudzīt plāna īstenošanas gaitu un izvērtēt rezultātus

Ciema attīstības plāna izstrāde tika veikta periodā no 2024. gada maija līdz 2025.gada [redacted]. Ciema attīstības plāna izstrādi iniciēja Ādažu novada pašvaldības Attīstības un projektu nodaļa, tomēr, uzsākot ciema attīstības plānu izstrādi, šajā procesā tika aicināti iesaistīties vietējie iedzīvotāji, sniedzot savu viedokli gan par esošo situāciju, gan par vēlamajām izmaiņām savā ciemā. Iedzīvotāji vislabāk pārzina savas ikdienas vajadzības, problēmas un vēlmes, tāpēc Lilastes iedzīvotāju līdzdalība plāna izstrādē bija ļoti svarīga. Lai aktivizētu iedzīvotājus, tika organizētas [redacted] tikšanās (31.07.2024., [redacted]) un iedzīvotāju aptauja (10.05.2024.-30.11.2024.), kuras mērķis bija noskaidrot Ādažu novada iedzīvotāju viedokli par situāciju savā ciemā un vēlamajām tā izmaiņām līdz 2027.gadam. No Lilastes ciema aptaujā piedalījās 11 respondenti.



2 attēls *Lilastes ciema iedzīvotāju tikšanās 31.07.2024.*

Par līdzdalības iespējām sabiedrība tika informēta pašvaldības tīmekļa vietnē, pašvaldības un vietējās kopienas sociālajos tīklos, informatīvajos laikrakstos, kā arī aicinot iedzīvotājus personiski. Ciemu attīstības plānu izstrādes jaunumiem pašvaldības mājas lapā izveidota atsevišķa sadaļa.

Lilastes ciema attīstības plānu izstrādāja Ādažu novada pašvaldības Attīstības un projektu nodaļas vadītāja Inga Pērkone sadarbībā ar ciema iedzīvotājiem.

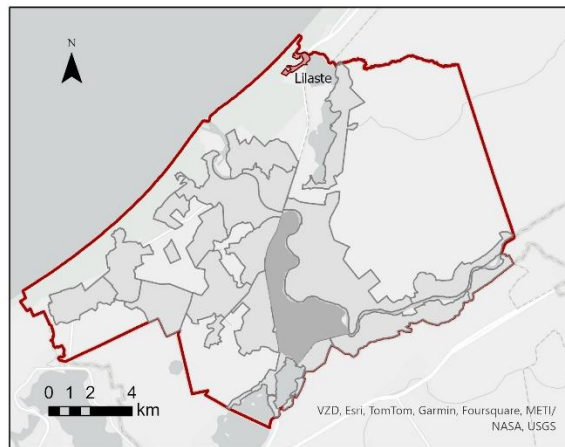
1 Lilastes ciema esošās situācijas raksturojums

1.1 Telpiskais novietojums

Lilastes ciems atrodas Ādažu novada Ziemeļu pusē, aptuveni 15 km attālumā no Ādažu pilsētas centra (skat. 3. attēlu).

Lilastes ciema teritorija ir 0,45 km² liela un platības ziņā tas ir pats mazākais Ādažu novada ciems.

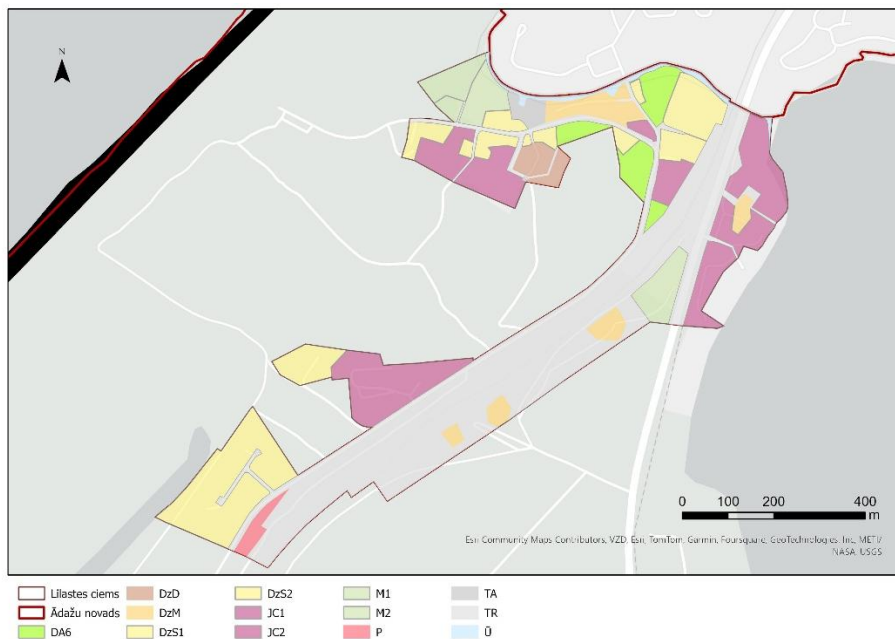
Lilastes ciemam centrs veidojas daudzdzīvokļu māju tuvumā.



- ▬ Lilastes ciems
- ▬ Ādažu pilsēta
- ▬ Ādažu novada ciemi
- ▬ Ādažu novada robeža

3 attēls Lilastes ciems Ādažu novadā

Atbilstoši Carnikavas novada teritorijas plānojumā (2018.-2028.) noteiktajam funkcionālajam zonējumam, Lilastes ciems izceļas ar plašām mežu teritorijām (M1, M2), kas veido tā dabas bagātību un ainavisko vērtību. Transporta infrastruktūras (TR) teritorijas lielais apjoms saistīts ar elektrificētās dzelzceļa līnijas “Rīga – Skulte” un valsts galvenā autoceļa A1 (Rīga (Baltezers)– Igaunijas robeža (Ainaži)) koridoriem un piekļuves iespējām, kamēr savrupmāju apbūves (DzS1, DzS2) un mazstāvu dzīvojamās (DzM) apbūves zonas nodrošina zema blīvuma dzīvesvietas. Daudzstāvu apbūve (DzD) un publiskās apbūves (P) teritorijas ir nelielas, akcentējot ciema orientāciju uz privātu un ģimenēm piemērotu dzīves vidi. Daba un apstādījumi (DA6), kā arī ūdeņi (Ū) papildina ciema ainavisko un rekreācijas vērtību. Skat. 4.attēlu.



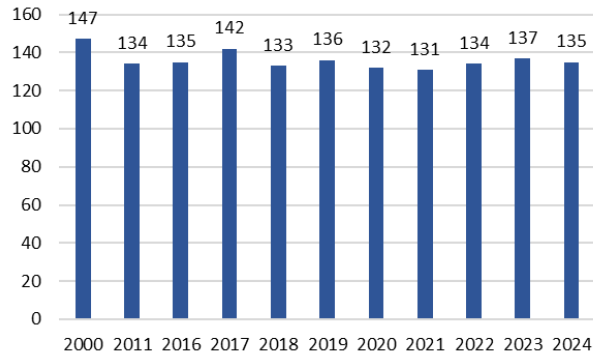
- ▬ Lilastes ciems
- ▬ Ādažu novads
- ▬ DA6
- ▬ DzD
- ▬ DzS2
- ▬ DzM
- ▬ DzS1
- ▬ M1
- ▬ M2
- ▬ JC1
- ▬ JC2
- ▬ P
- ▬ TA
- ▬ TR
- ▬ Ū

4 attēls Lilastes ciema funkcionālais zonējums

1.2 Iedzīvotāji

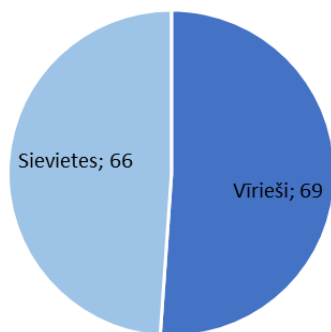
Lilastes ciemā 01.01.2024. dzīvoja 135 iedzīvotāji, kas ir 0,59% no Ādažu novada iedzīvotāju kopskaita.

Iedzīvotāju skaita ziņā Lilaste ir 9. mazākais Ādažu novada ciems. Savukārt skatoties no teritorijas apdzīvojuma viedokļa, tas ir 6. lielākais ciems novadā (301 cilv./km²). Laika posmā no 2020. līdz 2024. gadam iedzīvotāju skaits katru gadu ir palielinājies vidēji par 1% gadā (skat. 5. attēlu).

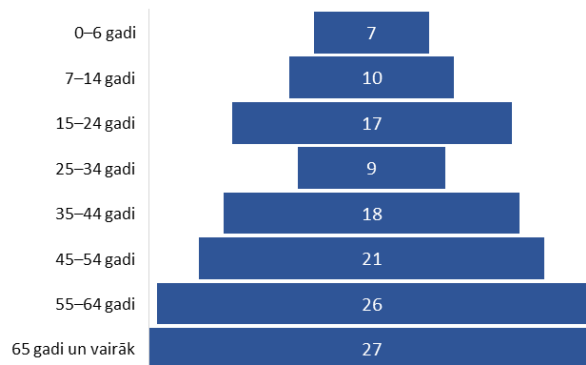


5 attēls Iedzīvotāju skaita izmaiņas Lilastes ciemā 2000.-2024., uz gada sākumu (Info: CSP)

Pēc dzimuma vīriešu Lilastes ciemā ir nedaudz vairāk nekā sievietes (skat. 6. attēlu). 13% no Lilastes iedzīvotājiem ir vecumā līdz 14 gadiem, savukārt 20% - 65 un vairāk gadu vecumā (skat. 7. attēlu).



6 attēls Iedzīvotāju skaits Lilastes ciemā pēc dzimuma, 01.01.2024. (Info: CSP)



7 attēls Iedzīvotāju skaits Lilastes ciemā vecuma grupās, 01.01.2024. (Info: CSP)

1.3 Infrastruktūra



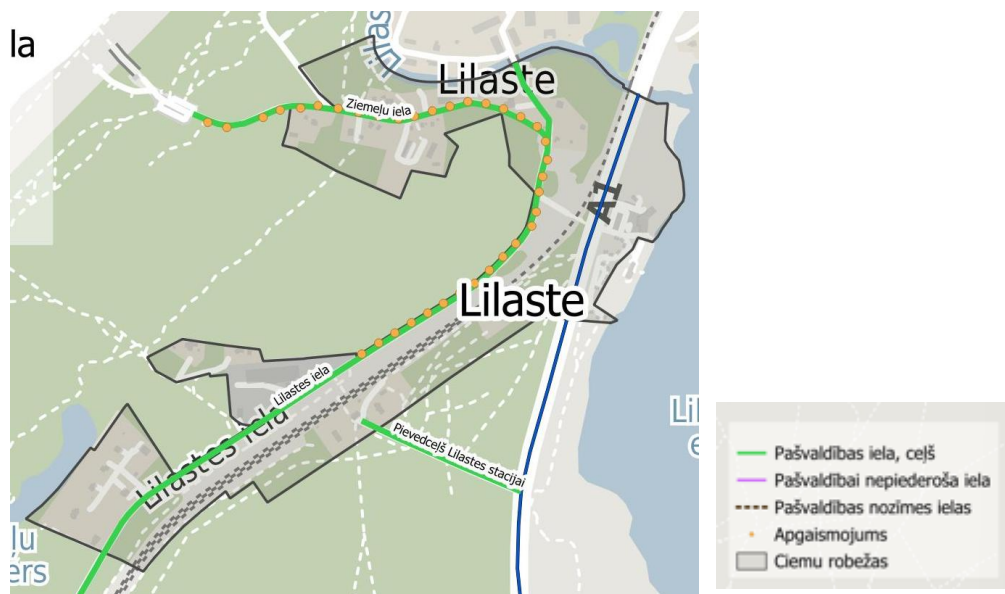
8 attēls Lilastes ciema transporta infrastruktūra

Ceļa infrastruktūra

Lilastes ciemam piekļaujas valsts nozīmes autoceļš A1 (Rīga – Igaunijas robeža), tomēr šobrīd nav atrisināti piekļuves jautājumi, kas aprūrina un padara nedrošu izbraukšanu uz A1.

Ielu apgaismojums

Lilastes ciemā ir divas apgaismotas ielas ar kopējo garumu 2,65 km, nodrošinot pietiekamu apgaismojumu ciema galvenajās teritorijās.



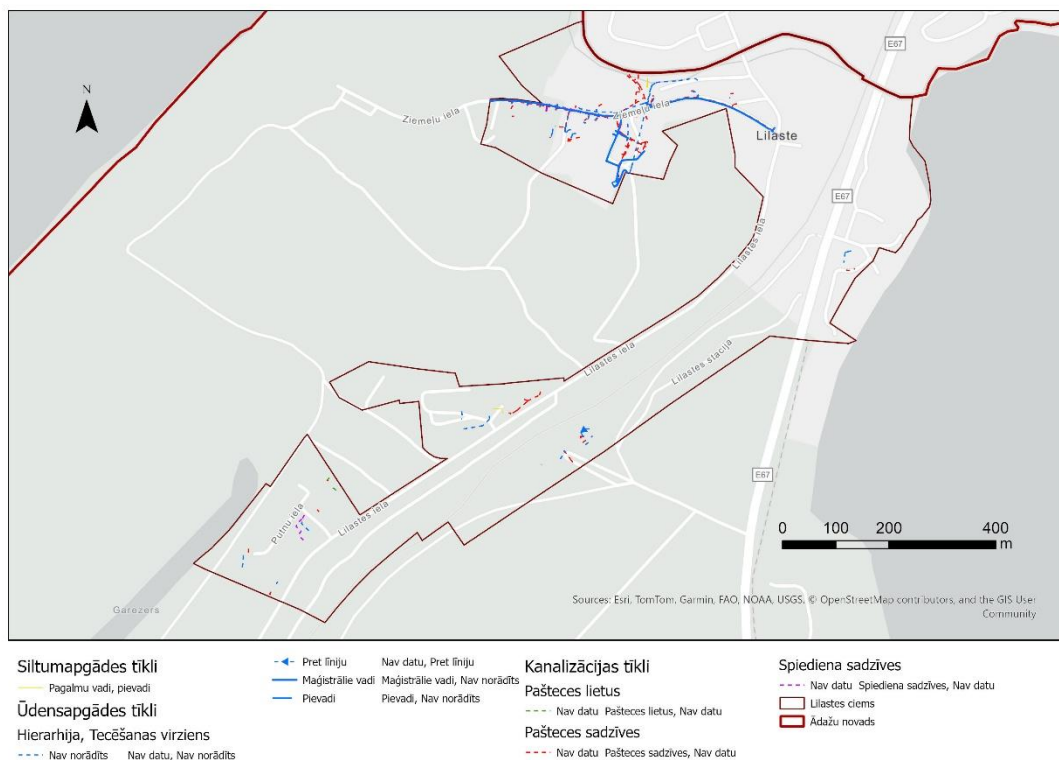
9 attēls Apgaismotās ielas Lilastes ciema teritorijā

Velo un gājēju infrastruktūra

Lilastes ciemam šķērso starptautiskie velo maršruti “EuroVelo 10” un “EuroVelo 13”, kā arī vairākas kājāmgājēju takas, tostarp “Jūrtaka” un “1836”. Ziemeļu ielas galā atrodas asfaltēts stāvlaukums, kas tiek izmantots vasaras sezonā par maksu. Tomēr būtiskus ierobežojumus rada Lilastes upes šķērsošana un ierobežotā piekļuve Lilastes ezeram, kas aprūtinā gan velobraucējiem, gan gājējiem pārvietošanos.

Sabiedriskā transporta infrastruktūra

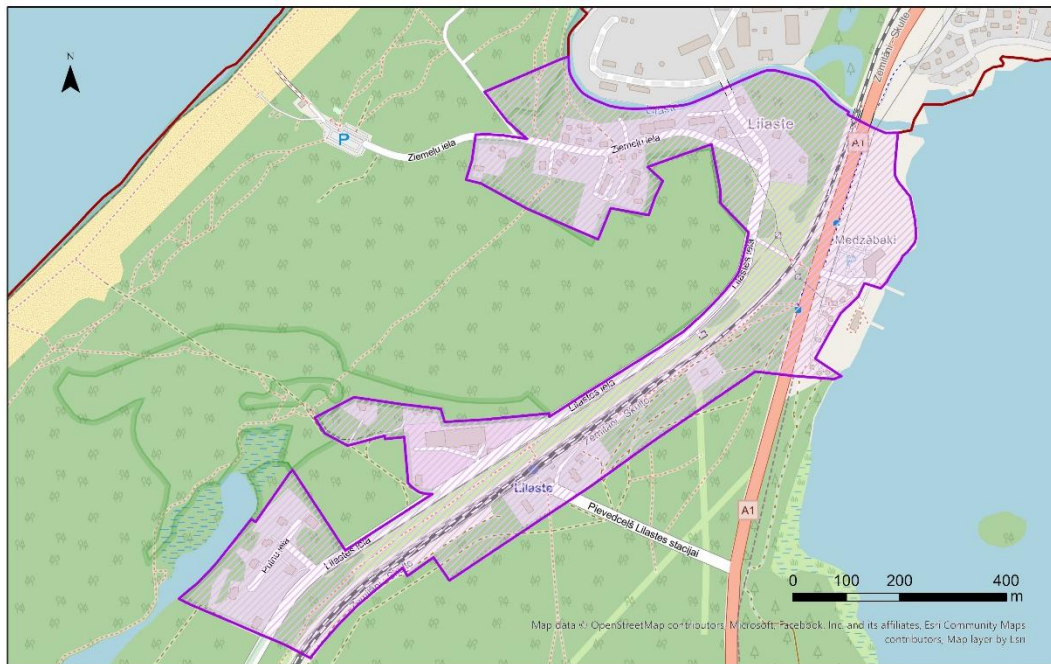
Lilastes ciemā šķērso dzelzceļa līnija “Rīga – Skulte”, un ir dzelzceļa stacija Lilaste. Ciemā ir pieejami sabiedriskā transporta pakalpojumi ar divām autobusa pieturām.



10 attēls Lilastes ciema tehniskā infrastruktūra

Ūdensapgāde un kanalizācija

Lilastē ir izbūvēti ūdensvada tīkli ar kopējo garumu 1,3 km, un ūdens tiek piegādāts no viena artēziskā urbuma ar maksimālo jaudu 27 m³/dnn. Vidēji tiek padots ūdens 11 m³/dnn. Kanalizācijas tīkli ir izbūvēti ar kopējo garumu 1,4 km, un ir viena kanalizācijas pārsūkņēšanas stacija. Notekūdeņu attīrīšanas iekārtu maksimālā jauda ir 22 m³/dnn, un pašlaik tās darbojas ar jaudu 10 m³/dnn.



- Lilastes ciems
- Ādažu novads
- Lilastes ūdenssaimniecības aglomerācija

11 attēls Lilastes ciemā plānotā ūdenssaimniecības aglomerācija

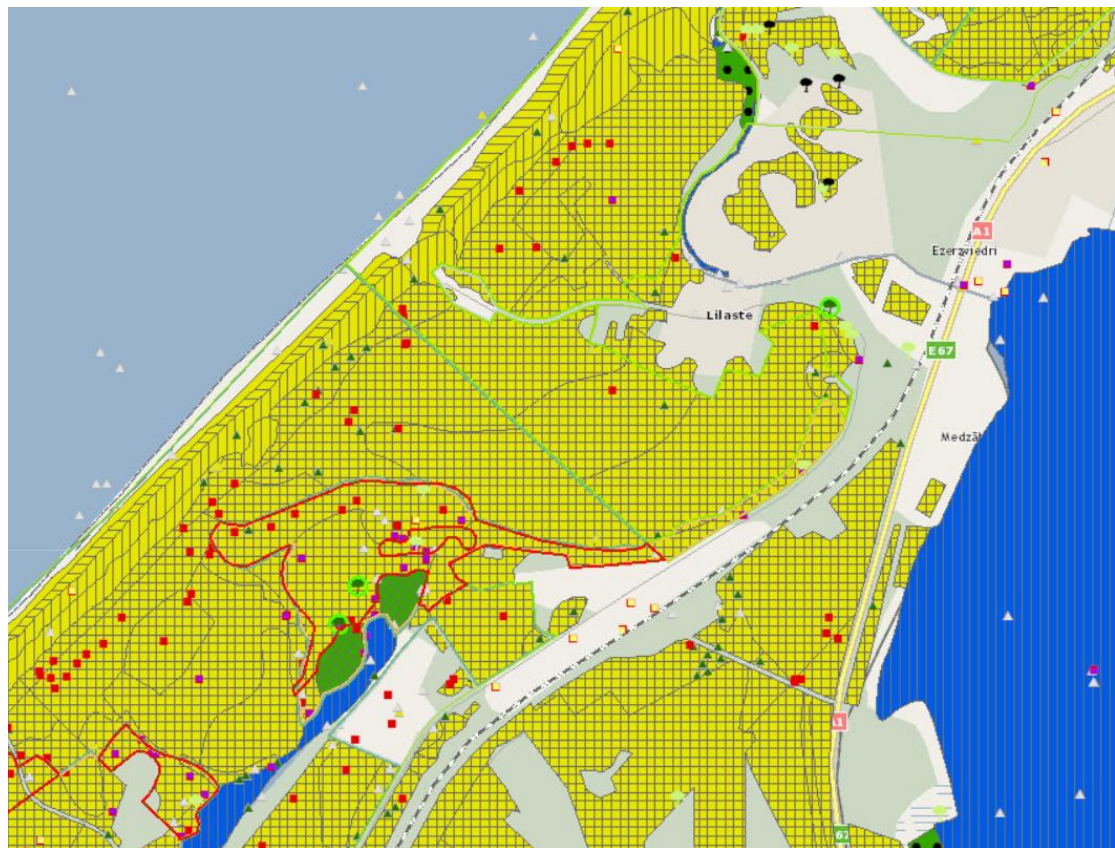
Sociālā infrastruktūra

Lilastes ciemā nav nodrošināta sociālā (izglītības, kultūras, veselības) infrastruktūra.

1.4 Vide un kultūras mantojums

Lilastes ciems atrodas Piejūras zemienē Rīgas līdzenumā, kas nosaka teritorijas reljefu un dabas apstākļus. Ciemu no Ziemeļrietumu puses norobežo Gaujas – Baltezera kanāls.

Atbilstoši Dabas datu pārvaldības sistēmā OZOLS publicētajai informācijai, Lilastes ciema teritorijā vai tās tuvumā sastopamas mežainas piejūras kāpas, ar lakstaugiem klātas pelēkās kāpas, priekškāpas, purvainie meži, aluviāli krastmalu un palieņu meži, aizsargājami koki, aizsargājami putni u.c. aizsargājamas atradnes (skat. 12. attēlu).



<ul style="list-style-type: none"> Mežainas piejūras kāpas, 2180 Ar lakstaugiem klātas pelekās kāpas, 2130* Priekškāpas, 2120 Purvaini meži, 91D0* Aluviāli krastmalu un palieņu meži, 91E0* Eitrofi ezeri ar iegrimušo ūdensaugu un peldaugu augāju, 3150 Upju straujtecēs un dabiskā upju posmi, 3260 	<p>Koki (no M1:50 000)</p> <ul style="list-style-type: none"> sausoknis/kritala valsts nozīmes likvidēts (nav spēkā) nav definēts potenciāls (plānots) 	<p>Aizsargājamo sugu atradnes (punkti)</p> <ul style="list-style-type: none"> jauns ieraksts Aizsargājamo sugu atradnes. Augi, sēnes, ķērpji, sūnas un aļģes. Aizsargājamo sugu atradnes. Bezmugurkaulnieki, zivis, abinieki, rāpuļi un zīdītāji. Aizsargājamo sugu atradnes. Putni. 	<p>Citi sugu dati (punkti)</p> <ul style="list-style-type: none"> jauns ieraksts Citi sugu dati. Augi, sēnes, ķērpji, sūnas un aļģes. Citi sugu dati. Bezmugurkaulnieki, zivis, abinieki, rāpuļi un zīdītāji. Citi sugu dati. Putni.
--	---	---	--

12 attēls Īpaši aizsargājamās dabas teritorijas, mikroliegumi, īpaši aizsargājamās sugas un biotopi (Info avots: <https://ozols.gov.lv/pub>)

2 Ciema SVID

Kvalitātes	Stiprās puses	Vājās puses	Iespējas	Draudi
Sabiedrība	<ul style="list-style-type: none"> • Stipra kopiena ar kopīgām vērtībām un savstarpēju atbalstu • Draudzīga un omulīga vide vietējiem iedzīvotājiem • Dzimtene un kaimiņattiecības kā kopienas spēks • Pieaug bērnu skaits, kas norāda uz iedzīvotāju atjaunošanos • Vēlme saglabāt ciema identitāti un uzlabot dzīves kvalitāti • Ciemā notiek patstāvīgs iedzīvotāju skaita pieaugums (pēdējo 5 gadu laikā iedzīvotāju skaits pieauga vidēji par 1% gadā) • 13% no ciema iedzīvotājiem ir bērni līdz 14 gadu vecumam 	<ul style="list-style-type: none"> • Grūtības ar pirmsskolas un skolas izglītības pieejamību • Nav pietiekami daudz iespēju sportam un aktivitātēm bērniem un senioriem • Nepietiekama sabiedriskā transporta pieejamība 	<ul style="list-style-type: none"> • Izveidot drošu vidi bērniem un senioriem (rotaļu laukumi, trenāžieri, sporta laukumi) • Attīstīt sabiedriskos un kultūras pasākumus Lilastes apkaimē • Organizēt regulāras kopienas talkas apkārtnes sakopšanai 	<ul style="list-style-type: none"> • Iedzīvotāju novecošanās un jauniešu aizplūšana uz pilsētām • Kopienas vērtību zaudēšana, ja attīstība notiek haotiski
Ekonomika	<ul style="list-style-type: none"> • Ciemā ir atpūtas komplekss un restorāni 	<ul style="list-style-type: none"> • Nav pārtikas veikala, kas apgrūtinā ikdienas dzīvi • Nav elektromobiļu uzlādes stacijas, kas 	<ul style="list-style-type: none"> • Attīstīt vietējo uzņēmējdarbību, izveidot veikalu • Izbūvēt tūristiem domātas labiekārtotas stāvvietas 	<ul style="list-style-type: none"> • Nepietiekama vietējo uzņēmumu attīstība, kas neļauj ciemam kļūt pašpietiekamam

Ādažu novada Lilastes ciema attīstības plāns līdz 2027.gadam un ilgtermiņa ieceres

Kvalitātes	Stiprās puses	Vājās puses	Iespējas	Draudi
	<ul style="list-style-type: none"> Dzelzceļa tuvums kā priekšrocība iedzīvotājiem un uzņēmējiem 	<p>varētu veicināt videi draudzīgus risinājumus</p> <ul style="list-style-type: none"> Nepietiekama ceļu uzturēšana ziemas periodā Nepareizi novietotas automašīnas pasliktina satiksmes drošību Nelegāli uzliktais žogs uz Lilastes ielas pie tilta Nav gājēju un velo celiņš no vilciena līdz autobusu pieturai un pludmalei Pāreja pāri dzelzceļam uz autobusu slidenā laikā ir grūti izmantojama Pasliktinājies vispārējais ceļa seguma stāvoklis Ceļš uz mājām bedrains un puteklains Automašīnas pārvietojas ar neatļautu ātrumu pa Lilastes un Ziemeļu ielu Nav sakārtota Tallinas ceļa šķērsošana Nav nojumes uz autobusa pieturas Nepietiekošs sabiedriskais transports maršrutā 	<ul style="list-style-type: none"> Izbūvēt gājēju celiņu gar Ziemeļu ielu virzienā uz jūru, no Putnu ielas līdz jūrai, gar Lilastes ielu Uzlabet satiksmes drošību (t.sk., uzstādīt ātrumu slāpējošas iekārtas pie Ziemeļu ielas 8, aizliegt novietot auto stāvēšanu novietoti Ziemeļu – Lilastes ielas krustojumā) Izbūvēt vairāk apgaismojumu gar dzelzceļu, no Putnu ielas līdz mājām “Zeltiņi” un “Annas”, “Guntiņas”, kā arī līdz Saulkrastu teritorijas robežai Izbūvēt auto stāvvietu pie Lilastes dzelzceļu stacijas jūras pusē Jāuzlabo pāreja pāri dzelzceļam uz autobusu Jāuzlabo sabiedriskā transporta savienojamību maršrutā Lilaste – Ādaži, Lilaste – Carnikava, Carnikava – Ādaži Izbūvēt drošu šosejas šķērsošanu (tunelis, tilts, luksofora poga) Nodrošināt skolēnu autobusu uz izglītības iestādēm Ādažos Atjaunot daudzdzīvokļu mājas Pieteikt ES fondu finansējuma infrastruktūras uzlabošanas projekta īstenošanai pie dzelzceļa infrastruktūras 	<ul style="list-style-type: none"> Liela tūristu plūsma var radīt papildu slodzi vietējiem resursiem

Ādažu novada Lilastes ciema attīstības plāns līdz 2027.gadam un ilgtermiņa ieceres

Kvalitātes	Stiprās puses	Vājās puses	Iespējas	Draudi
		Lilaste – Ādaži, Lilaste – Carnikava, Carnikava – Ādaži		
Vide	<ul style="list-style-type: none"> Jūra, ezeri, upe un meži – bagātīga un skaista daba Klusa, nepiesārņota vide ar svaigu gaisu Vietējie iedzīvotāji paši uztur savu vidi kārtībā Sēnes, ogas un dabas bagātības Ir pieejami centralizētās ūdensapgādes un kanalizācijas pakalpojumi 	<ul style="list-style-type: none"> Nesakopta upe un piesārņota vide Problēmas ar suņu ekskrementiem un cilvēku atkritumiem Ūdens kvalitāte pasliktinājusies, kaļķains ūdens Nesakārtota pludmale un dabas parka degradācija Liela transporta kustība uz jūru Liels skaits tūristu 	<ul style="list-style-type: none"> Iztīrīt un sakopt upi, veicināt drošu laivošanu Veidot labiekārtotus veloceliņus un gājēju celiņus Stādīt jaunus kokus nocirsto vietā Rīkot kopīgas talkas Uzstādīt soliņus un norāžu zīmes dabas parkā “Piejūra” Nojaukt veco ķieģeļu būdu pie publiskā bērnu rotaļu laukumiņam pie Lilastes stāvvietas Ierīkot dzeramā ūdens punktu autostāvvietā pie jūras Uzstādīt soliņus pie jūras un gar upīti 	<ul style="list-style-type: none"> Nekontrolēts iebraucēju un tūristu skaits var pasliktināt vides kvalitāti Dabas postīšana un nesakārtota infrastruktūra var pasliktināt dzīves kvalitāti Ciems kļūst pārāk urbanizēts
Pārvaldība	<ul style="list-style-type: none"> Ir iespēja ietekmēt ciemam aktuālos jautājumus Ir iecere iecelt ciema pārstāvi, kas sadarbotos ar pašvaldību 	<ul style="list-style-type: none"> Pašvaldības neieinteresētība problēmu risināšanā Nav pietiekamas organizācijas sabiedriskās talkās un sakopšanas iniciatīvās 	<ul style="list-style-type: none"> Iecelt ciema pārstāvi, kurš komunicēs ar pašvaldību Palielināt pašvaldības iesaisti infrastruktūras uzlabošanā Nostiprināt regulāru sadarbību starp iedzīvotājiem un pašvaldību Pašvaldības un iedzīvotāju sadarbība var uzlabot ciema attīstību Uzstādīt video novērošanas kameras ciema teritorijā 	<ul style="list-style-type: none"> Nepietiekama pašvaldības rīcība var kavēt ciema attīstību Nav ilgtermiņa attīstības plāna, kas saskaņots ar iedzīvotājiem

3 Ciema attīstības vīzija un prioritātes

3.1 Ilgtermiņa vīzija par ciema nākotni

Lilastes ciems ir platības ziņā Ādažu novada mazākais ciems, tomēr tā ir vieta, kur neskarta daba un sakopta vide iet roku rokā ar dzīves kvalitātes uzlabošanu. Meži, jūras tuvums un klusums rada harmonisku vidi, kurā aug mūsu lielākā vērtība – bērni, nodrošinot viņiem drošu un dabai draudzīgu nākotni.

3.2 Galvenās prioritātes un stratēģiskie mērķi

Lilastes ciema galvenās **prioritātes**:

5. Drošas un ērtas infrastruktūras attīstība
6. Sabiedrisko un kultūras aktivitāšu veicināšana
7. Vides sakārtošana un ilgtspējīga attīstība
8. Iedzīvotāju un pašvaldības sadarbības stiprināšana

Atbilstoši izvirzītajām prioritātēm, noteikti ciema **stratēģiskie mērķi un uzdevumi**:

Prioritāte	Stratēģiskais mērķis	Uzdevums
1. Drošas un ērtas infrastruktūras attīstība	Attīstīt ciema teritorijā esošo ceļa un mikromobilitātes infrastruktūru, kā arī uzlabot iespēju izmantot sabiedriskā transporta pakalpojumus	<ul style="list-style-type: none">• Izbūvēt gājēju un velosliņus gar Ziemeļu ielu, Lilastes ielu un no Putnu ielas līdz jūrai, lai nodrošinātu drošu pārvietošanos• Izbūvēt vairāk apgaismojuma gar dzelzceļu un dzīvojamajām zonām, tostarp no Putnu ielas līdz Saulkrastu teritorijas robežai• Izbūvēt auto stāvvietas tūristiem un pie Lilastes dzelzceļa stacijas jūras pusē, lai mazinātu haotisku auto novietošanu• Uzlabot satiksmes drošību, uzstādot ātrumu slāpējošas iekārtas pie Ziemeļu ielas 8 un uzlabojot redzamību Ziemeļu – Lilastes ielas krustojumā• Izbūvēt drošu šosejas šķērsošanu (tuneli, tiltu vai luksofora pogu), lai nodrošinātu gājēju drošību• Uzlabot sabiedriskā transporta savienojamību, nodrošinot labākus maršrutus Lilaste – Ādaži, Lilaste – Carnikava, Carnikava – Ādaži• Nodrošināt skolēnu autobusu uz izglītības iestādēm Ādažos, lai atvieglotu skolēnu nokļūšanu uz skolu• Attīstīt vietējo uzņēmējdarbību, veicinot veikala izveidi un sniedzot atbalstu jaunām iniciatīvām
2. Sabiedrisko un kultūras aktivitāšu veicināšana	Sekmēt atpūtas iespējas un kopā	<ul style="list-style-type: none">• Noorganizēt vismaz 4 sabiedriskus un kultūras pasākumus gadā, lai stiprinātu

Ādažu novada Lilastes ciema attīstības plāns līdz 2027.gadam un ilgtermiņa ieceres

Prioritāte	Stratēģiskais mērķis	Uzdevums
	būšanas aktivitātes ciema iedzīvotājiem	<p>vietējo kopienu un piesaistītu apmeklētājus</p> <ul style="list-style-type: none"> • levēlēt pastāvīgu ciema pārstāvi, kurš koordinēs komunikāciju starp iedzīvotājiem un pašvaldību • Izveidot bērnu un senioru atpūtas zonas, aprīkojot tās ar rotaļu laukumiem, āra trenāžieriem un soliņiem
3. Vides sakārtošana un ilgtspējīga attīstība	Rūpēties par vides tīrību un publisko ārtelpu ciema teritorijā	<ul style="list-style-type: none"> • Organizēt regulāras kopienas talkas, lai sakoptu ciemu un uzturētu dabas teritorijas • Sakārtot un labiekārtot Lilastes upes apkārtni, veicinot drošu laivošanu un dabas tūrisma iespējas • Stādīt jaunus kokus un apzaļumot degradētās teritorijas, atjaunojot dabas ainavu un veicinot bioloģisko daudzveidību • Uzstādīt soliņus, norāžu zīmes un dzeramā ūdens punktu autostāvvietā pie jūras • Nojaukt veco ķieģeļu būdu pie bērnu rotaļu laukuma, uzlabojot publisko telpu estētiku
4. Iedzīvotāju un pašvaldības sadarbības stiprināšana	Sekmēt ciema iedzīvotāju komunikāciju un sadarbību ar pašvaldību	<ul style="list-style-type: none"> • leviest regulāras iedzīvotāju sapulces un informatīvos ziņojumus, lai nodrošinātu efektīvu komunikāciju ar pašvaldību • Uzstādīt video novērošanas kameras, lai uzlabotu drošību ciema teritorijā • Panākt lielāku pašvaldības iesaisti infrastruktūras attīstībā, izmantojot ES fondu finansējumu

4 Rīcības un investīciju plāns

4.1 Ciemā plānotie pasākumi, to īstenošanas laiks un īstenotājs

Nr. p.k.	Projekts / aktivitāte	Atsauce uz Attīstības programmu	Īstenotājs	Īstenošanas termiņi			
				Patstāvīgi	Īstermiņa (līdz 2027.)	Vidēja termiņa (līdz 2029.)	Ilgtermiņa (pēc 2037.)
1.	Transporta infrastruktūra						
1.1.	Izbūvēt gājēju un velo celiņus (gar Ziemeļu ielu virzienā uz jūru, no Putnu ielas līdz jūrai un gar Lilastes ielu)	C3.2.3.2., C6.3.1.2., C3.1.2.1.					
1.2.	Uzlabot satiksmes drošību (uzstādot ātrumu slāpējošas iekārtas pie Ziemeļu ielas 8, aizliedzot auto novietošanu Ziemeļu – Lilastes ielas krustojumā un izbūvējot drošu šosejas šķērsošanu – tuneli, tiltu vai luksofora pogu)	C3.1.1.4.					
1.3.	Uzlabot apgaismojumu (gar dzelzeļu no Putnu ielas līdz mājām “Zeltiņi”, “Annas”, “Guntiņas” un līdz Saulkrastu teritorijas robežai)	Ā3.1.3.1., Ā6.1.2.4.					
1.4.							
1.5.							
2.	Sabiedriskais transports						
2.1.	Uzlabot sabiedriskā transporta savienojamību maršrutos (Lilaste – Ādaži, Lilaste – Carnikava, Carnikava – Ādaži)	Ā6.3.1.1., Ā14.1.2.7.*					
2.2.	Uzlabot dzelzceļa pāreju uz autobusu pieturu	C6.3.1.1., C6.3.1.4.					
2.3.	Nodrošināt skolēnu autobusu uz izglītības iestādēm Ādažos	C3.2.3.1., Ā3.2.3.2.					
2.4.	Izbūvēt auto stāvvietu pie Lilastes dzelzceļa stacijas jūras pusē	Ā6.3.1.1., Ā14.1.2.7.*, C3.2.2.1.					
2.5.							
2.6.							
3.	Teritorijas labiekārtošana						
3.1.	Izveidot drošu vidi bērniem un senioriem (rotaļu laukumi, āra	Ā5.1.1.2.					

Ādažu novada Lilastes ciema attīstības plāns līdz 2027.gadam un ilgtermiņa ieceres

Nr. p.k.	Projekts / aktivitāte	Atsauce uz Attīstības programmu	Īstenotājs	Īstenošanas termiņi			
				Patstāvīgi	Īstermiņa (līdz 2027.)	Vidēja termiņa (līdz 2029.)	Ilgtermiņa (pēc 2037.)
	trenažieri, sporta laukumi)						
3.2.	Attīstīt tūrisma infrastruktūru (izbūvējot labiekārtotas stāvvietas tūristiem, uzstādot soliņus un norāžu zīmes dabas parkā "Piejūra", soliņus pie jūras un gar upīti, kā arī ierīkojot dzeramā ūdens punktu autostāvvietā pie jūras)	C4.3.2.4., C4.1.1.6., C11.3.6.4., C6.3.1.4., C3.2.2.1.					
3.3.	Atjaunot daudzdzīvokļu mājas	Ā6.5.1.2., Ā15.1.1.1.					
3.4.	Nojaukt veco ķieģeļu būdu pie bērnu rotaļu laukuma pie Lilastes stāvvietas	C4.1.1.6.*					
3.5.							
3.6.							
4.	Vide						
4.1.	Iztīrīt un sakopt Lilastes upi, veicināt drošu laivošanu	C4.2.1.1., C5.2.4.1.					
4.2.	Stādīt jaunus kokus nocirsto vietā	Ā5.1.1.1.					
4.3.	Organizēt regulāras talkas apkārtnes sakopšanai	C5.2.4.1.					
4.4.							
4.5.							
5.	Kopiena						
5.1.	Attīstīt sabiedriskos un kultūras pasākumus Lilastes apkaimē	C5.2.4.1., C10.3.2.1., Ā10.3.2.2., C11.1.1.1., C11.3.6.1., Ā12.1.1.1., C12.1.1.4., C12.1.2.4.					
5.2.	Iecelt ciema pārstāvi, kas komunicēs ar pašvaldību	Ā12.2.1.1., Ā15.1.2.2.					
5.3.	Nostiprināt regulāru sadarbību starp iedzīvotājiem un pašvaldību	Ā12.2.1.1., Ā15.1.2.2.					

Ādažu novada Lilastes ciema attīstības plāns līdz 2027.gadam un ilgtermiņa ieceres

Nr. p.k.	Projekts / aktivitāte	Atsauce uz Attīstības programmu	Īstenotājs	Īstenošanas termiņi			
				Patstāvīgi	Īstermiņa (līdz 2027.)	Vidēja termiņa (līdz 2029.)	Ilgtermiņa (pēc 2037.)
5.4.	Palielināt pašvaldības iesaisti infrastruktūras uzlabošanā	C15.1.1.2.					
5.5.							
5.6.							
6.	Citas jomas						
6.1.	Attīstīt vietējo uzņēmējdarbību, izveidojot vietējo veikalu	Ā4.1.1.3. , Ā7.1.2.1., C7.1.4.1., Ā14.1.2.22., C4.1.1.9.					
6.2.	Uzstādīt video novērošanas kameras ciema teritorijā	Ā12.3.1.1., C12.3.1.3.					
6.3.							
6.4.							
6.5.							

* Attīstības programmas pasākumā jāpievieno atsauce uz konkrēto objektu

Teksts tiks papildināts atbilstoši iedzīvotāju ierosinājumam.

4.2 Finanšu resursi un iespējamie investīciju avoti

Teksts tiks veidots pēc iepriekšējo nodaļu saskaņošanas.

5 Uzraudzības un novērtēšanas sistēma

Ciema attīstības plānā ir noteikta attīstības vīzija, attīstības prioritātes, stratēģiskie mērķi un to sasniegšanai noteikti pasākumi līdz 2027. gadam. Investīciju plāns ir izvirzīto prioritāšu, to mērķu un pasākumu īstenošanas instruments ciemam nepieciešamo investīciju plānošanai. Projektu īstenošanai plānots piesaistīt pašvaldības, valsts, Eiropas Savienības un citus finanšu resursus. Projektus var realizēt gan vietējā kopiena, gan pašvaldība, saskaņā ar ieviešanas brīdī esošo situāciju un resursu pieejamību.

Lilastes ciema attīstības plāna uzraudzībai ir noteikti rādītāji, kas palīdzēs novērtēt, vai un cik veiksmīgi tiek īstenoti plāna mērķi un uzdevumi.

Rādītāja nosaukums	Bāzes rādītājs (2024)	Vēlamais rādītājs (2027)
Iedzīvotāju īpatsvars, kas jūtas piederīgi savai kopienai / ciemam*	91%	>90%
Iedzīvotāju īpatsvars, kas ir apmierināts vai drīzāk apmierināts ar teritorijas labiekārtojumu ciemā*	36%	>40%
Iedzīvotāju īpatsvars, kas ir apmierināts vai drīzāk apmierināts ar iespēju iesaistīties sava ciema attīstības plānošanā, attīstībā*	27%	>30%
Realizēto plāna projektu skaits	0	

* rādītājs noteikts, veicot iedzīvotāju aptauju

Rādītāji tiks uzraudzīti, lai izvērtētu progresu, veiktu nepieciešamās korekcijas esošajā dokumentā un sniegtu priekšlikumus nākamā ciema attīstības plāna izstrādei. Tie tiks analizēti pēc nepieciešamības, kā arī veicot Ādažu novada attīstības programmas monitoringu (reizi trīs gados attīstības programmas uzraudzības ziņojums tiks papildināts ar pārskatu par ciemu attīstības plānu īstenošanu, izvērtējot galvenos sasniegumus un problēmas). Par ciema attīstības plāna uzraudzību ir atbildīga Attīstības un projektu nodaļa. Tās galvenais uzdevums ir vadīt un koordinēt uzraudzības procesu, identificējot, vai ciema plānā definēto rādītāju sasniegšana norit atbilstoši plānotajam. Uzraudzības procesā tiek iesaistīti arī iedzīvotāju padomes locekļi, vietējā kopiena, kā arī pašvaldības speciālisti un struktūrvienības, kas rīcības plānā norādīti kā atbildīgie par aktivitāšu izpildi vai projektu īstenošanu. Ciema attīstības plāna aktualizācija var notikt, aktualizējot Ādažu novada attīstības programmu.

Pielikumi

Sanāksmju laikā sniegtā informācija

31.07.2024., Lilaste

Kopienas stiprināšana:

- Dzimtene – viena no kopienas stiprajām pusēm
- Kaimiņi – ciema stiprā puse
- Ir iespēja ietekmēt ciemam aktuālos jautājumus
- Omulīgs, mūsdienīgs un draudzīgs piekrastes ciems vietējiem iedzīvotājiem

Transporta infrastruktūra:

- Dzelzceļa tuvums – pozitīvi
- Nav gājēju ceļš uz jūru
- Nav guļošo policistu pie Ziemeļu ielas 8
- Noņemta zīme “Dzīvojamā zona”, tagad tur ir ļoti bīstamas pagrieziens
- Auto tiek novietoti Ziemeļu – Lilastes ielas krustojumā (slikti)
- Nelegāli uzliktais žogs uz Lilastes ielas pie tilta. Šis tilts būtu jāatbrīvo vai jānojauc.
- Nav gājēju celiņš no vilciena līdz autobusu pieturai un pludmalei
- Ziemas periodā tīra tikai galvenos ceļus, neiebraucot pagalmā
- Ziemas periodā vajag vairāk apgaismojumu gar dzelzceļu
- Pāreja pāri dzelzceļam uz autobusu, jānorok māla kalnus jo slidenā laikā nav iespējams pāriet
- Pasliktinājies vispārējais ceļa seguma stāvoklis
- Ceļš nav drošs gājējiem. Vajag izveidot gājējiem un velosipēdistiem drošu ceļu
- Vajag samazināt automašīnu braukšanas ātrumu
- Vajag izveidot velo celiņu līdz Carnikavai
- Vajag elektromobiļu uzlādes stacijas gan stāvlaukumā, gan ciemā
- Nepieciešama auto stāvvietas pie Lilastes dzelzceļu stacijas jūras pusē
- Autobusu pieturās vajag nojumes
- Apgaismojumu līdz Saulkrastu pašvaldības teritorijai
- Nepieciešami apgaismojuma stabi līdz stacijai no Putnu ielas līdz mājām “Zeltiņi” un “Annas”, “Guntiņas”.
- Nepieciešams sakārtots ceļš uz autobusa pieturu
- Nepieciešams ierīkots gājēju celiņš gar Ziemeļu ielu virzienā uz jūru
- Jāattīsta gājēju celiņš no Putnu ielas līdz jūrai
- Nepieciešama droša šosejas šķērsošana (tunelis, tilts, luksofora poga)

Vide, dabas aizsardzība:

- Jūra, ezeri, upe – ciema stiprās puses
- Ir svaigs gaiss
- Neskarta daba un klusums – ciema stiprās puses
- Ir sēnes, ogas
- Ciems ir kluss un drošs (izņemot ceļa daļu)
- Slikta dzeramā ūdens kvalitāte

- Nesakopta upe
- Nepieciešams nojaukt ķieģeļu ēku rotaļu laukumā pie autostāvvietas
- Vajag izveidot drošu vidi bērniem
- Neatstāt Vīslatvijas talkas kustību pašplūsmā, nepieciešama organizēta kustība
- Vēlas redzēt sakārtotu mežu – standus dabas parkā "Piejūra"
- Vajag soliņus pie jūras un gar upīti
- Vecās ūdens sistēmas atslēgšana
- Nozāģēto koku vietā vajag iestādīt jaunus
- Iztīrīt upi drošai laivošanai
- Vajag dzeramā ūdens punktu autostāvvietā pie jūras

Uzņēmējdarbība, tās attīstība:

- Ciema teritorijā ir atpūtas komplekss un restorāni
- Veikals nepieciešams

Sabiedriskais transports:

- Jāpalielina sabiedriskā transporta (autobusa) biežums uz Ādažiem
- Vajag skolēnu autobusu uz Ādažu sākumskolu un vidusskolu

Komunikācija:

- Galvenā vērtība ir savstarpēja sadarbība starp Ādažu pašvaldību un iedzīvotājiem. Pie katra jautājuma vajadzīga atbildīgā persona

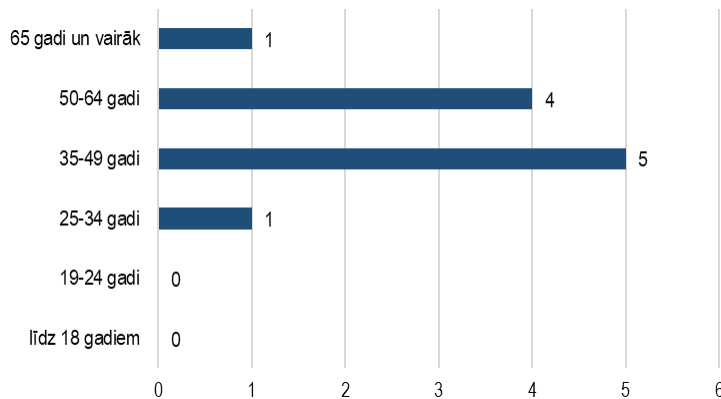
Teritorijas izmaiņas, teritorijas plānošana:

- Vajag sporta laukumu pusaudžiem un treniņus senioriem
- Vēlas būt sociāli attīstīts ciems

Iedzīvotāju aptaujas rezultāti

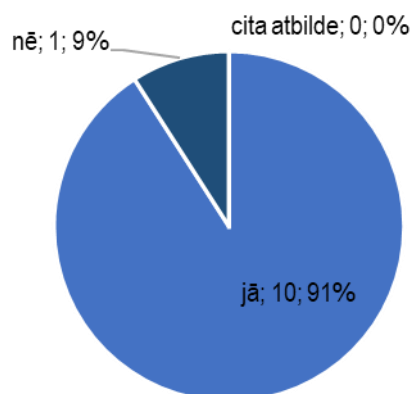
Lai noskaidrot Ādažu novada iedzīvotāju viedokli par situāciju savā ciemā un vēlamajām tā izmaiņām līdz 2027.gadam, tika organizēta iedzīvotāju aptauja. Aptauja tika veikta, organizējot to attālināti (https://ej.uz/Adazu_ciemi), laika posmā no 01.05.2024. līdz 31.10.2024. Informācija par aptauju bija pieejama pašvaldības tīmekļa vietnē, kur ciemu attīstības plānu izstrādes procesam izveidota atsevišķa sadaļa “Aktualitātes” / “Sabiedrības līdzdalība” / “Ciemu/apkaimju attīstības plāni” (<https://www.adazunovads.lv/lv/cienuapkaimju-attistibas-plani>). Aptaujas elektroniskā anketa iedzīvotājiem tika izplatīta, izmantojot pašvaldības Facebook kontu (<https://www.facebook.com/adazilv/>), kā arī vietējo apkaimju Facebook konus. No Lilastes ciema aptaujā piedalījās 11 respondenti.

Aptaujā tika pārstāvētas vecuma grupas no 25 gadiem, tomēr pārsvarā (45%) respondenti bija vecumā no 35 līdz 49 gadiem.



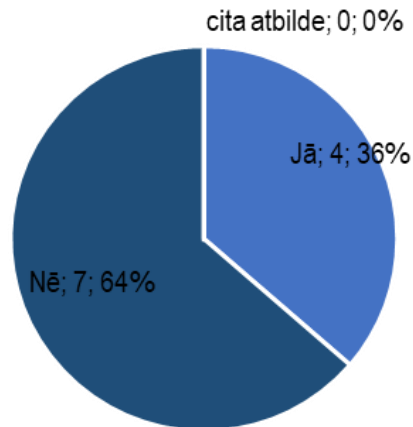
1.attēls **Atbildes uz jautājumu “2. Jūsu vecuma”**

Lielākā daļa (91%) aptaujas dalībnieku jūtas piederīgi savai kopienai / ciemam.



2.attēls **Atbildes uz jautājumu “3. Vai jūtaties piederīgs savai kopienai / ciemam?”**

Atbildot uz jautājumu “Vai jūsu kopienai / ciemam ir vienota identitāte?”, apstiprinoši atbildēja 36% respondentu, bet lielākā daļa (64%) no viņiem uzskata, ka Lilastes kopienai / ciemam nav vienota identitāte.

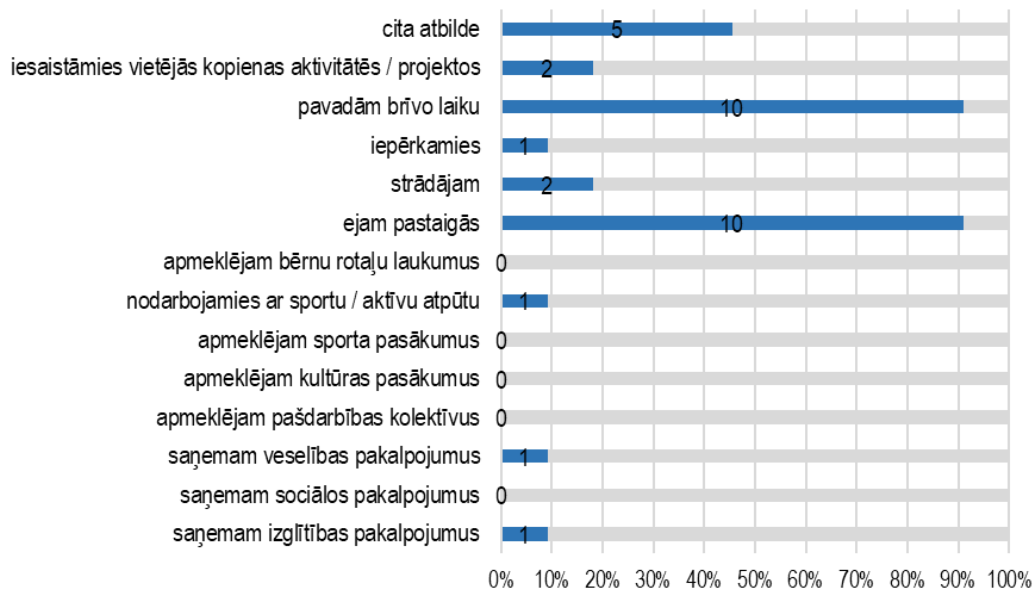


3.attēls Atbildes uz jautājumu "4. Vai Jūsu kopienai / ciemam ir vienota identitāte?"

Kā savas kopienas / ciema vērtības tika norādīts:

- Neskartā daba. (2x)
- Attīstīties un saglabāt dabu un apkārtējo vidi. Uzturēt ciemu kārtībā. (4x)
- Uzlabot dzīves kvalitāti.
- Jūra. (2x)
- Mežs.
- Klusums.
- Nezinu. Pazīstu tikai savas mājas kaimiņus – mūsu vērtība ir mūsu bērni, kas pārsvarā ir pirmsskolnieki. Pašvaldības vērtība ir atpūtnieki – vasarnieki.

Lielākā daļa Laveru ciema respondentu savā ciemā dodas pastaigās (91%) un pavada tur brīvo laiku (91%). Pie citām atbildēm tika norādīts, ka cilvēki tur dzīvo; tiek sakopta apkārtējā vide, pēc tūristu apmeklējumiem pie jūras un piejūras dabas parkā; diemžēl Lilastē nav īpaši nekā ar ko var nodarboties ar bērniem un nākas braukt uz Carnikavu vai Ādažiem.

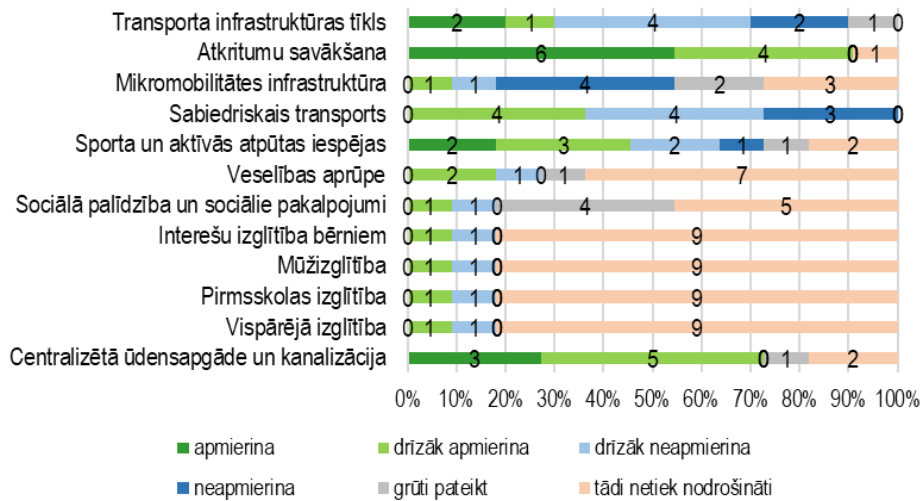


4.attēls Atbildes uz jautājumu "6. Kādas darbības Jūs / Jūsu ģimenes locekļi veicat savā ciemā?"

Novērtējot dažādu pakalpojumu un jomu pieejamību Laveru ciemā, respondenti vislabāk novērtē atkritumu savākšanu (apmierināti vai drīzāk apmierināti ir 91%), centralizēto

Ādažu novada Lilastes ciema attīstības plāns līdz 2027.gadam un ilgtermiņa ieceres

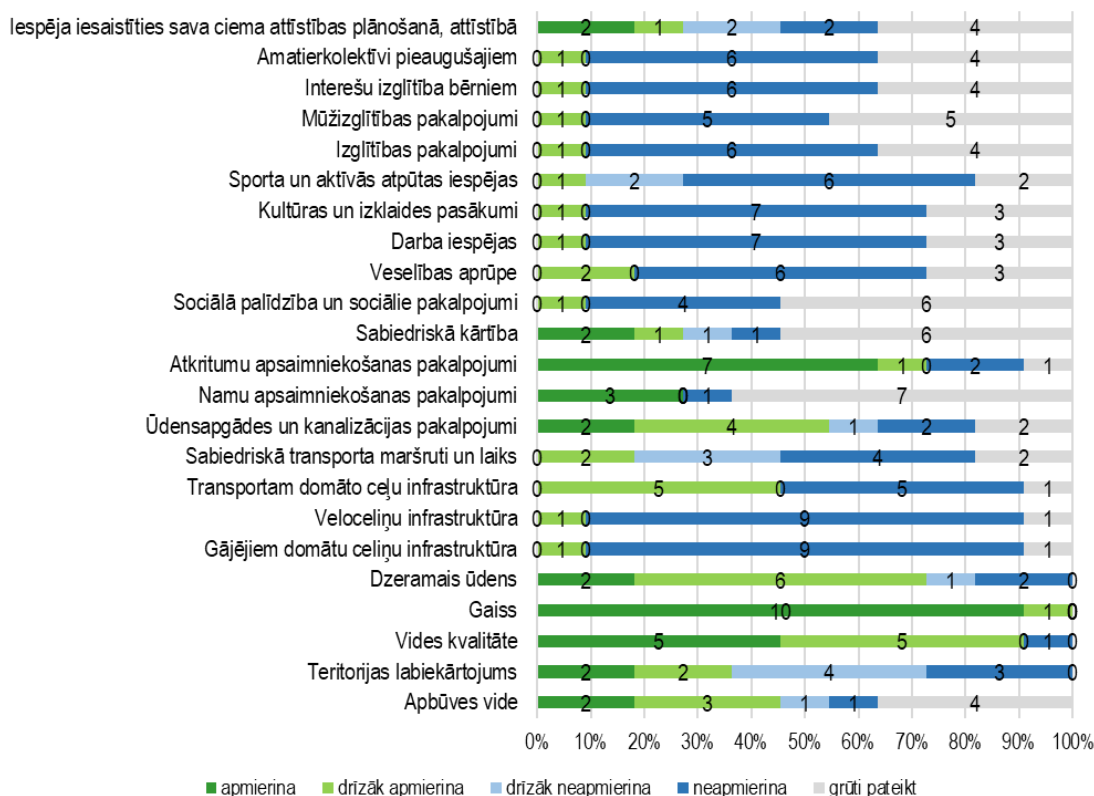
ūdensapgādi un kanalizāciju (73%). Visvairāk neapmierināti vai drīzāk neapmierināti respondenti ir ar sabiedrisko transportu (64%), transporta infrastruktūras tīklu (60%).



5.attēls Atbildes uz jautājumu "7. Novērtējiet, kāda ir šādu pakalpojumu un jomu PIEEJAMĪBA Jūsu ciemā"

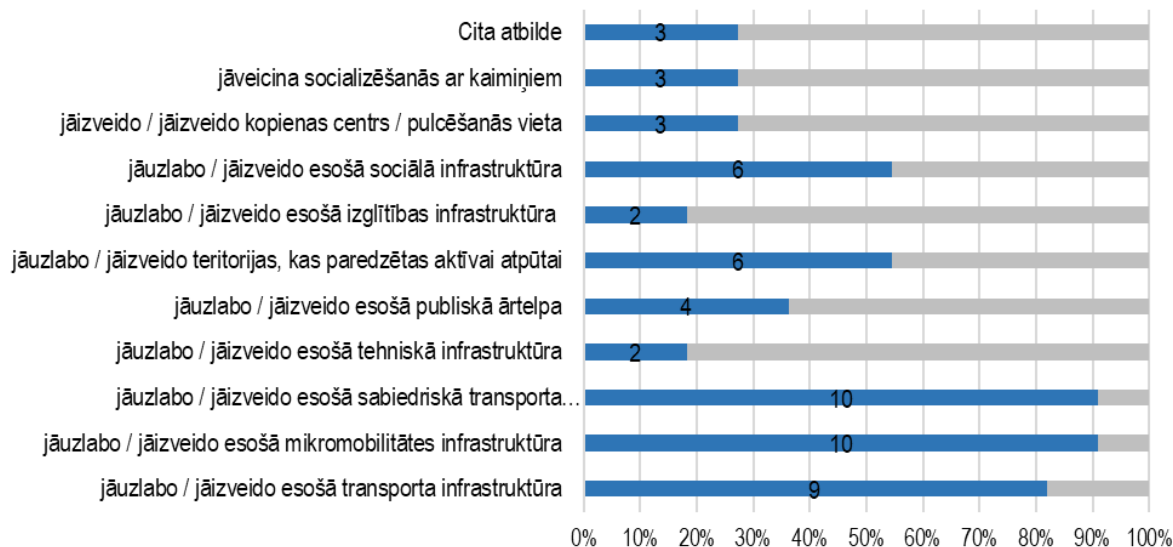
Atbildot uz jautājumu "Novērtējiet, kāda ir KVALITĀTE šādās jomās Jūsu ciemā", visi Lilastes ciema iedzīvotāji (to, ka tā apmierina vai drīzāk apmierina, norādīja 100% respondentu) visaugstāk novērtēja gaisa kvalitāti. Vairāk kā puse no respondentiem norādīja, ka viņus apmierina, vai drīzāk apmierina vides kvalitāte (91%), dzeramais ūdens (73%), atkritumu apsaimniekošanas pakalpojumi (73%), ūdensapgādes un kanalizācijas pakalpojumi (55%). Vissliktākā kvalitāte ir gājējiem domātai celiņu infrastruktūrai (tā neapmierina vai drīzāk nepmierina 82% respondentu), veloceļu infrastruktūrai (82%), sporta un aktīvās atpūtas iespējām (73%), teritorijas labiekārtojuma (64%), sabiedriskā transporta maršrutiem un laikiem (64%), daba iespējām (64%), kultūras un izklaides pasākumiem (64%), veselības aprūpei (55%), izglītības pakalpojumiem (55%), interešu izglītībai bērniem (55%) un amatierkolektīviem pieaugušajiem (55%).

Ādažu novada Lilastes ciema attīstības plāns līdz 2027.gadam un ilgtermiņa ieceres



6.attēls Atbildes uz jautājumu “8. Novērtējiet, kāda ir KVALITĀTE šādās jomās Jūsu ciemā”

Lilastes ciemā vai tā tuvumā būtu nepieciešams uzlabot esošo mikromobilitātes infrastruktūru (91%), sabiedriskā transporta infrastruktūru (91%), esošo transporta infrastruktūru (82%), teritorijas, kas paredzētas aktīvai atpūtai (55%), esošo sociālo infrastruktūru (55%). To, ka ciemā būtu jāveido kopienas centrs / pulcēšanās vieta, norādīja 27% respondentu.



7.attēls Atbildes uz jautājumu “9. Kas būtu jāuzlabo Jūsu ciemā, lai uzlabotu jūsu kopienas dzīves kvalitāti (var norādīt vairākas atbildes)? Ciemā / tā tuvumā”

Kā galvenās problēmas Lilastes ciemā iedzīvotāji norāda:

- **Transporta jomā:**

- Ceļš uz mājām, bedrains un putekļains. (2x)
- Automašīnu pārvietošanas ar neatļautu ātrumu pa Lilastes un Ziemeļu ielu, pa ielu kur ir zīme 30 un arī pēc zīmes apdzīvota vieta kur jābrauc uz 50. Dodoties uz staciju lietainā laikā ātri braucošas mašīnas tevi nošlaksta, bojā apģērbu. (2x)
- Tallinas ceļa pāreja.
- Liela transporta kustība uz jūru.
- Trotuāra trūkums.
- Nav gājēju / velo celiņi, jāiet ar maziem bērniem pa ceļa malu kas ir bīstami, jo mašīnas reizēm brauc ātrāk nekā 50 km/h. (2x)
- Agrāk pēc pagrieziena uz pludmali bija ceļa zīme “dzīvojamā zona”, kur gājējiem bija prioritāte un mašīnas tik ātri nebrauca, kā arī bija vairāk guļošu policistu, kādu laiku atpakaļ pie rindu mājas tas tika noņemts, bet drošībai būtu labu tomēr to uzlikt atpakaļ, jo Lilastes ciemā ar katru gadu paliek vairāk mazo bērnu, tikai rindu mājā uz doto brīdi ir jau 7 bērni, kā arī blakus teritorija arī ir bērni.
- **Vides, teritorijas labiekārtošanas jomā:**
 - Dabas postīšana.
 - Nekontrolēts tūristu iebraukšanas skaits.
 - Suņu izkārnījumi.
 - Cilvēku atkritumi visur.
- **Komunālo u.c. pakalpojumu jomā:**
 - Mājas renovācija.
 - Ūdens slikta kvalitāte (kaļķains ūdens) salīdzinājumā ar to cik kvalitatīvs bija ūdens pirms 5 gadiem.
- **Sabiedriskā transporta jomā:**
 - Trūkst nojumes uz autobusā pieturas.
 - Sabiedriskais transports.
 - Sabiedriskā transporta savienojamība Lilaste – Ādaži, Lilaste – Carnikava, Carnikava – Ādaži
- **Citi jautājumi:**
 - Pašvaldības neieinteresētība dažādu jautājumu risināšanā.
 - Nav pārtikas veikala.

Runājot par sava **ciema un kopienas nākotni**, Lilastes ciema iedzīvotāji norāda, ka ciemā jābūt:

- Maza kopiena ar kopīgām vērtībām.
- Sakoptu ciemu.
- Normālu transportu.
- Attīstīts ciemats ar drošiem velo un pastaigu ceļiem. (3x)
- Stāvvietu automašīnā pie stacijas, lai vairāk dotos ar kājām cauri ciematam tie kas vēlas doties uz jūru. (2x)
- Droši ceļi ar pārejām un trotuāriem.
- Saremontēts ceļš.
- Sabiedriskā transporta biežums.
- Uztrauc izglītības (pirmsskolas, skolas, interešu izglītības) pieejamība, ņemot vērā, ka dzīvojam Lilastē nevis Carnikavā vai Ādažos. Grūti izbraukāt (+ jo bērni tika atšķirīgos bērnudārzos) un savienot to visu ar darbu. Bērnudārzi paši nespēj nodrošināt pietiekamas fiziskās aktivitātes, tādēļ nākas vest uz pulciņiem uz citu pagastu.
- Gribam redzēt gājēju celiņus, lai ir droši iet no stacijas līdz mājai, ka arī līdz pludmalei.
- Gribam guļošu policistu pie rindu mājas kā bija agrāk, lai mašīnas nelido, jo tieši aiz rindu mājas ir pagrieziens, kur vadītāji var nepamanīt bērnus.

Ādažu novada Lilastes ciema attīstības plāns līdz 2027.gadam un ilgtermiņa ieceres

- Gribam velociņu kas savieno mūsu ciemu ar Carnikavu.
- Tīru, sakārtotu vidi, ar labu infrastruktūru.
- Ar ietvi pa Lilastes ielu.
- Drošu ceļu uz autobusa pieturām A1.
- bezmaksas autostāvvietu pie dzelzceļa sliedēm.
- Patreiz – bēdīgi, izpostīts dabas parks un pludmale.

Ieteikumi kopienas savstarpējai sadarbībai un vides kvalitātes uzlabošanai Lilastes ciemā:

- Ceļa jautājums.
- Skolēnu autobuss.
- Attīstīts ciemats ar velo un pastaigu ceļiem.
- Atcerēties, ka Lilastē arī dzīvo cilvēki, nav daudz, bet ir.
- Ciemā ir jābūt ciema pārstāvim/jiem, kurš/kuri pārstāvēs ciema iedzīvotāju intereses un sadarbosies ar Ādažu novada pašvaldību.
- Sabiedriski kultūras pasākumi Lilastes apkaimē.
- Publiskais bērnu laukumiņš Lilastes stāvvietā bez vecās ķieģeļu "stroikas". Tā kā publiskā tualete rudenī ir ciet, tad visi nokārtojas aiz tās, kur tieši ir uztaisīts bērnu laukumiņš. Diez vai Jūs paši tumšos rudenos tur gribētu vest savus bērnus...
- Tūristiem domātu labiekārtotu (ar miskastēm un tualetēm) autostāvvietu izveidošanu pirms ciemata, pie Ummīša ezera, pēc vilciena pārbrauktuves un pie dzelzceļa sliedēm pretī stacijai.
- Novērošanas kameras, bargi sodi par patvaļību un pārkāpumiem.

Papildus citām atbildēm, Lilastes iedzīvotāji norādīja, ka:

- Būtu forši, ja būtu pieejams skolas autobuss.
- Uzturam savu vidi kārtībā.
- Ņemot vērā Lilastes īpatnību, attīstības tendences nav iespējami liela mēroga un tie, kuri šeit dzīvo, tieši par to mīl šo vietu.
- Veidojot infrastruktūru un vides pieejamību, vairāk domāt par vietējiem nevis atpūtniekiem.
- Mazāk urbanizēt, jo Lilastes ciems un tā apkārtnes bagātība ir daba, lai to saglabātu tīru arī nākamajām paaudzēm vajadzētu mazāk tajā iejaukties ar asfaltu un betonu.
- Kopīgas talkas dienas apkārtnes sakopšanai.

Iedzīvotāju norādītie veicamie uzlabojumi



- 1. Sporta laukums pusaudžiem un trenāžieri
- 2. Dzeramā ūdens punkts stāvlaukumā
- 3. Soliņš pie jūras un upes
- 4. Atbrīvot tiltu, vai to nojaukt
- 5. Guļošais policists
- 6. A1 šosejas šķērsošana (tunelis, tilts, poga)
- 7. Stāvlaukums pie stacijas
- 8. Gājēju celiņš no Putnu ielas līdz jūrai
- 9. Apgaismojums
- 10. Pāreja pāri dzelzceļam
- Lilastes ciems
- Ādažu pilsēta
- ▭ Ādažu novads