

Ādažu novada Iļķenes ciema attīstības plāns līdz 2027.gadam un ilgtermiņa ieceres



14.03.2025

Kopsavilkums

Dokuments "Ādažu novada Iļķenes ciema attīstības plāns līdz 2027. gadam un ilgtermiņa ieceres" ir stratēģisks dokuments, kas detalizētāk definē Iļķenes ciema attīstības virzienus un pasākumus, kas veicami gan vidējā, gan ilgtermiņa perspektīvā. Ciema attīstības plānā paredzētie pasākumi tiks īstenoti, balstoties uz sadarbību starp dažādām iesaistītajām pusēm: ciema kopienu, pašvaldību un citām atbildīgajām iestādēm. Plāna ieviešana noritēs secīgi, ievērojot pieejamos finanšu un cilvēkresursus. Pasākumu īstenošana notiks, izmantojot dažādus finansēšanas avotus, tostarp pašvaldības un citu iestāžu budžeta līdzekļus, Eiropas Savienības fondus un privātās investīcijas.

Ciema attīstības plāna izstrāde tika veikta periodā no 2024. gada maija līdz 2025.gada [redacted]. Ciema attīstības plāna izstrādi iniciēja Ādažu novada pašvaldības Attīstības un projektu nodaļa, tomēr, uzsākot ciema attīstības plānu izstrādi, šajā procesā tika aicināti iesaistīties vietējie iedzīvotāji, sniedzot savu viedokli gan par esošo situāciju, gan par vēlamajām izmaiņām savā ciemā.

Iļķenes ciema **attīstības plāna mērķis** ir nodrošināt līdzsvarotu ciema attīstību, kas veicina vietējo iedzīvotāju labklājību, uzlabo infrastruktūru un sabiedriskos pakalpojumus un saglabā dabas un kultūrvēsturisko mantojumu nākamajām paaudzēm.

Attīstības plāna uzdevumi:

- Veikt analīzi par ciema telpisko izvietojumu, iedzīvotāju demogrāfiju, infrastruktūru, ekonomikas stāvokli un vides aspektiem
- Izveidot ilgtermiņa vīziju, kas atspoguļo ciema kopienas vēlmes un potenciālu
- Formulēt ciema galvenās prioritātes un stratēģiskos mērķus, kas ir konkrēti, izmērāmi un sasniedzami
- Izveidot konkrētu rīcības plānu ar skaidri definētiem projektiem, termiņiem, atbildīgajām personām un finansējuma avotiem
- Noteikt veidu, kā regulāri uzraudzīt plāna īstenošanas gaitu un izvērtēt rezultātus.

Iļķenes ciema ilgtermiņa vīzija: Iļķenes ciems ir harmoniska vieta, kur cilvēki dzīvo saskaņā ar vēstures liecību – Iļķenes pārceltuvi, dabu – Gauja un meži kļūst par ikdienas dzīves neatņemamu daļu, saglabājot ciema reti apdzīvoto un mierpilno raksturu, kur daba un cilvēki kopā veido ilgtspējīgu un skaistu vidi nākamajām paaudzēm.

Iļķenes ciema galvenās prioritātes:

1. Kopienas attīstība un iedzīvotāju iesaiste
2. Infrastruktūras un mobilitātes uzlabošana
3. Tūrisma un ekonomiskās aktivitātes attīstība
4. Videi draudzīga un ilgtspējīga ciema attīstība
5. Drošības un sadarbības veicināšana ar militāro zonu

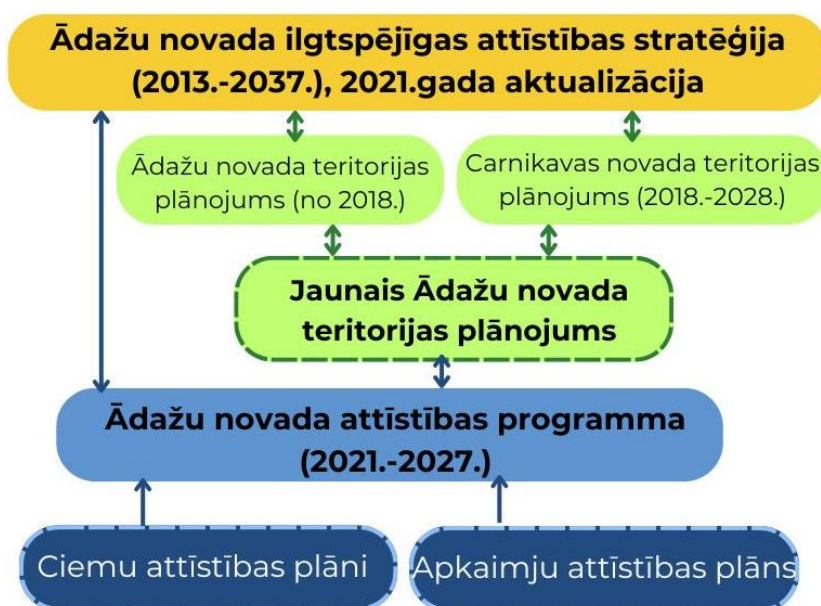
Saturs

Kopsavilkums	1
Ievads 3	
1 Iļķenes ciema esošās situācijas raksturojums	5
1.1 Telpiskais novietojums	5
1.2 Iedzīvotāji	6
1.3 Infrastruktūra	7
1.4 Vide un kultūras mantojums	9
2 Ciema SVID	11
3 Ciema attīstības vīzija un prioritātes	14
3.1 Ilgtermiņa vīzija par ciema nākotni	14
3.2 Galvenās prioritātes un stratēģiskie mērķi	14
4 Rīcības un investīciju plāns	17
4.1 Ciemā plānotie pasākumi, to īstenošanas laiks un īstenotāj	17
4.2 Finanšu resursi un iespējamie investīciju avoti	19
5 Uzraudzības un novērtēšanas sistēma	20
Pielikumi	21

Ievads

Ādažu novadam ir izstrādāti vairāki plānošanas dokumenti (stratēģija, attīstības programma, teritorijas plānojums), kuros noteikts – kā attīstīt novada teritoriju, lai uzlabotu iedzīvotāju dzīvi, sakārtotu ceļus un citu infrastruktūru, attīstītu sabiedriskos pakalpojumus, vienlaikus rūpējoties par dabas un kultūras vērtībām. Tie kalpo kā stratēģisks ietvars pašvaldības lēmumu pieņemšanai un vietējās kopienas attīstības koordinēšanai.

Ciema attīstības plāns, kaut arī nav minēts normatīvajos aktos, ir daļa no plašākās teritoriālās plānošanas sistēmas, un ir **saistīts ar Ādažu novada plānošanas dokumentiem, detalizējot konkrētās teritorijas attīstību**. Dokuments “Ādažu novada Iļķenes ciema attīstības plāns līdz 2027. gadam un ilgtermiņa ieceres” ir stratēģisks dokuments, kas detalizētāk definē Iļķenes ciema attīstības virzienus un pasākumus, kas veicami gan vidējā, gan ilgtermiņa perspektīvā. Šī dokumenta saturs ir saistīts ar pašvaldības kopējo plānošanas ietvaru: Iļķenes ciema attīstības plāns kalpos kā papildinošs instruments pašvaldības attīstības plānošanā, sniedzot detalizētāku informāciju par konkrētā ciema specifiskajām vajadzībām un attīstības prioritātēm pašvaldības attīstības programmai.



1 attēls *Ciema attīstības plāna vieta pašvaldības plānošanas dokumentu hierarhijā*

Ciema attīstības plānā paredzētie pasākumi tiks īstenoti, balstoties uz sadarbību starp dažādām iesaistītajām pusēm: ciema kopienu, pašvaldību un citām atbildīgajām iestādēm. Plāna ieviešana noritēs secīgi, ievērojot pieejamos finanšu un cilvēkresursus. Pasākumu īstenošana notiks, izmantojot dažādus finansēšanas avotus, tostarp pašvaldības un citu iestāžu budžeta līdzekļus, Eiropas Savienības fondus un privātās investīcijas. Īstenošanas process tiks regulāri izvērtēts un pielāgots, lai nodrošinātu efektivitāti un atbilstību reālajai situācijai ciemā.

Iļķenes ciema attīstības plāna **mērķis** ir nodrošināt līdzsvarotu ciema attīstību, kas veicina vietējo iedzīvotāju labklājību, uzlabo infrastruktūru un sabiedriskos

Ādažu novada Iļķenes ciema attīstības plāns līdz 2027.gadam un ilgtermiņa ieceres

pakalpojumus un saglabā dabas un kultūrvēsturisko mantojumu nākamajām paaudzēm.

Attīstības plāna **uzdevumi**:

- Veikt analīzi par ciema telpisko izvietojumu, iedzīvotāju demogrāfiju, infrastruktūru, ekonomikas stāvokli un vides aspektiem
- Izveidot ilgtermiņa vīziju, kas atspoguļo ciema kopienas vēlmes un potenciālu
- Formulēt ciema galvenās prioritātes un stratēģiskos mērķus, kas ir konkrēti, izmērāmi un sasniedzami
- Izveidot konkrētu rīcības plānu ar skaidri definētiem projektiem, termiņiem, atbildīgajām personām un finansējuma avotiem
- Noteikt veidu, kā regulāri uzraudzīt plāna īstenošanas gaitu un izvērtēt rezultātus

Ciema attīstības plāna izstrāde tika veikta periodā no 2024. gada maija līdz 2025.gada [redacted]. Ciema attīstības plāna izstrādi iniciēja Ādažu novada pašvaldības Attīstības un projektu nodaļa, tomēr, uzsākot ciema attīstības plānu izstrādi, šajā procesā tika aicināti iesaistīties vietējie iedzīvotāji, sniedzot savu viedokli gan par esošo situāciju, gan par vēlamajām izmaiņām savā ciemā. Iedzīvotāji vislabāk pārzina savas ikdienas vajadzības, problēmas un vēlmes, tāpēc Iļķenes iedzīvotāju līdzdalība plāna izstrādē bija ļoti svarīga. Lai aktivizētu iedzīvotājus, tika organizētas [redacted] tikšanās (15.05.2024., [redacted]) un iedzīvotāju aptauja (10.05.2024.-30.11.2024.), kuras mērķis bija noskaidrot Ādažu novada iedzīvotāju viedokli par situāciju savā ciemā un vēlamajām tā izmaiņām līdz 2027.gadam. No Iļķenes ciema aptaujā piedalījās 9 respondenti.



2 attēls **Iļķenes ciema iedzīvotāju tikšanās 15.05.2024.**

Par līdzdalības iespējām sabiedrība tika informēta pašvaldības tīmekļa vietnē, pašvaldības un vietējās kopienas sociālajos tīklos, informatīvajos laikrakstos, kā arī aicinot iedzīvotājus personiski. Ciema attīstības plānu izstrādes jaunumiem pašvaldības mājas lapā izveidota atsevišķa sadaļa.

Iļķenes ciema attīstības plānu izstrādāja Ādažu novada pašvaldības Attīstības un projektu nodaļas vadītāja Inga Pērkone sadarbībā ar ciema iedzīvotājiem.

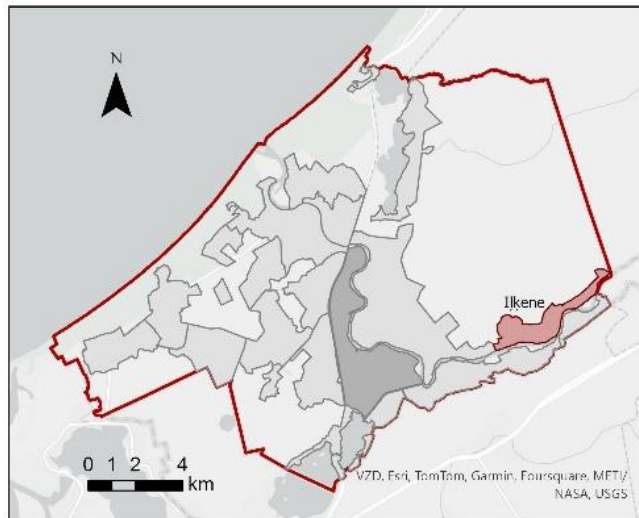
1 Iļķenes ciema esošās situācijas raksturojums

1.1 Telpiskais novietojums

Iļķenes ciems atrodas Ādažu novada Austrumu pusē, aptuveni 10 km attālumā no Ādažu pilsētas centra (skat. 3. attēlu).

Iļķenes ciema teritorija ir 3,88 km² liela un platības ziņā tas ir 11. lielākais Ādažu novada ciems.

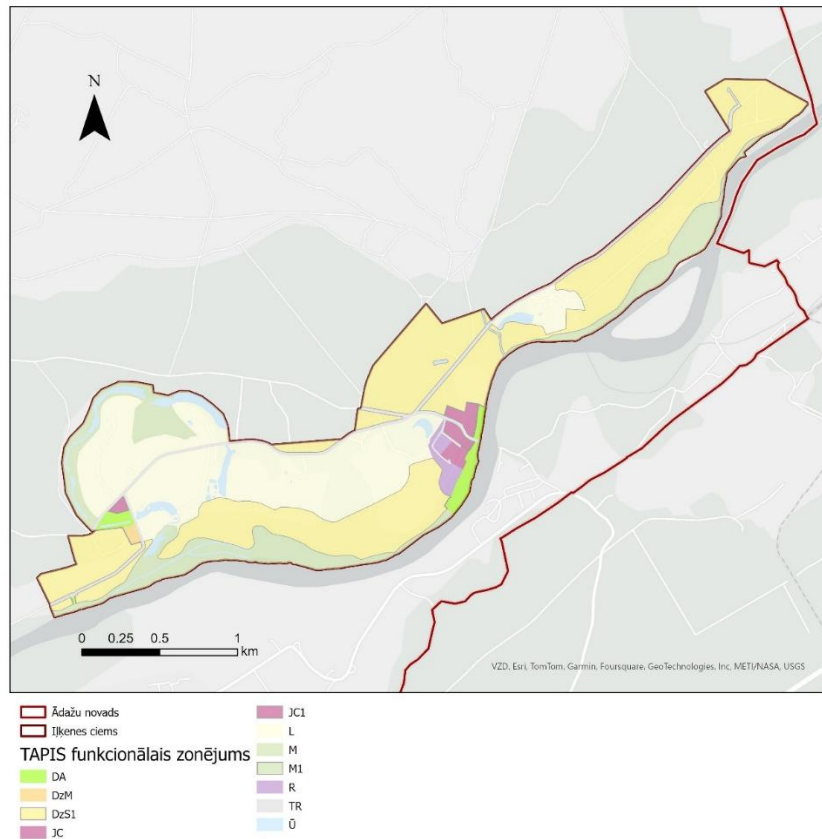
Iļķenes ciemam nav izteikta centra.



- Iļķenes ciems
- Ādažu pilsēta
- Ādažu novada ciemi
- Ādažu novada robeža

3 attēls Iļķenes ciems Ādažu novadā

Atbilstoši Ādažu novada teritorijas plānojumā (2018.) noteiktajam funkcionālajam zonējumam, Iļķenes ciemā galvenā loma ir mežu teritorijām (M, M1), kas veido būtisku dabas un ainavisko resursu daļu, kā arī nodrošina ekoloģisko līdzsvaru. Savrupmāju apbūves teritorijas (DzS1) un mazstāvu dzīvojamās apbūves teritorijas (DzM) piedāvā zema blīvuma dzīves vidi, bet jauktas centra apbūves zonas (JC, JC1) nodrošina iespēju īstenot sabiedriskās un komerciālās funkcijas. Lauksaimniecības teritorijas (L) norāda uz vēsturisko tradicionālo saimniecisko darbību, savukārt rūpnieciskās apbūves zonas (R) esamība liecina par mērenām ekonomiskās attīstības iespējām. Transporta infrastruktūras teritorijas (TR) un dabas un apstādījumu zonas (DA) papildina ciema funkcionalitāti un iedzīvotāju dzīves kvalitāti. Skat. 4.attēlu.

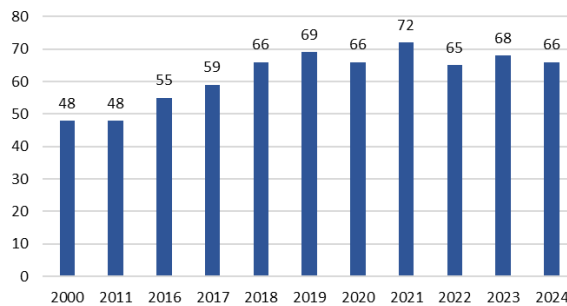


4 attēls Iļķenes ciema funkcionālais zonējums

1.2 Iedzīvotāji

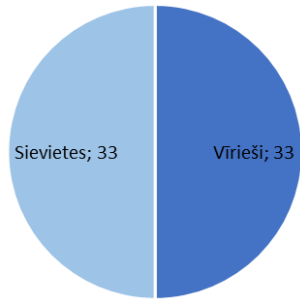
Iļķenes ciemā 01.01.2024. dzīvoja 66 iedzīvotāji, kas ir 0,29% no Ādažu novada iedzīvotāju kopskaita.

Iedzīvotāju skaita ziņā Iļķene ir 6. mazākais Ādažu novada ciems. Savukārt skatoties no teritorijas apdzīvojuma viedokļa, tas ir 5. mazākais ciems novadā (17 cilvēki/km²). Laika posmā no 2020. līdz 2024. gadam iedzīvotāju skaits katru gadu ir samazinājies vidēji par 2% gadā (skat. 5. attēlu).

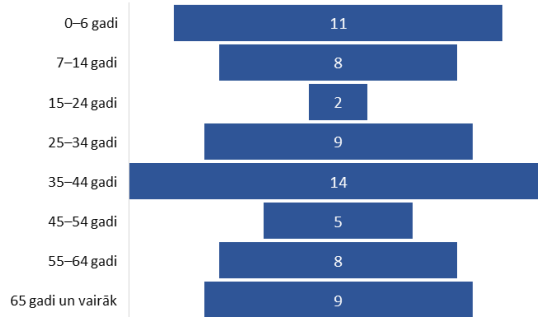


5 attēls Iedzīvotāju skaita izmaiņas Iļķenes ciemā 2000.-2024., uz gada sākumu (Info: CSP)

Sievietes un vīrieši Iļķenes ciemā veido vienādu proporciju (skat. 6. attēlu). 29% no Iļķenes iedzīvotājiem ir vecumā līdz 14 gadiem, savukārt 14% - 65 un vairāk gadu vecumā (skat. 7. attēlu).

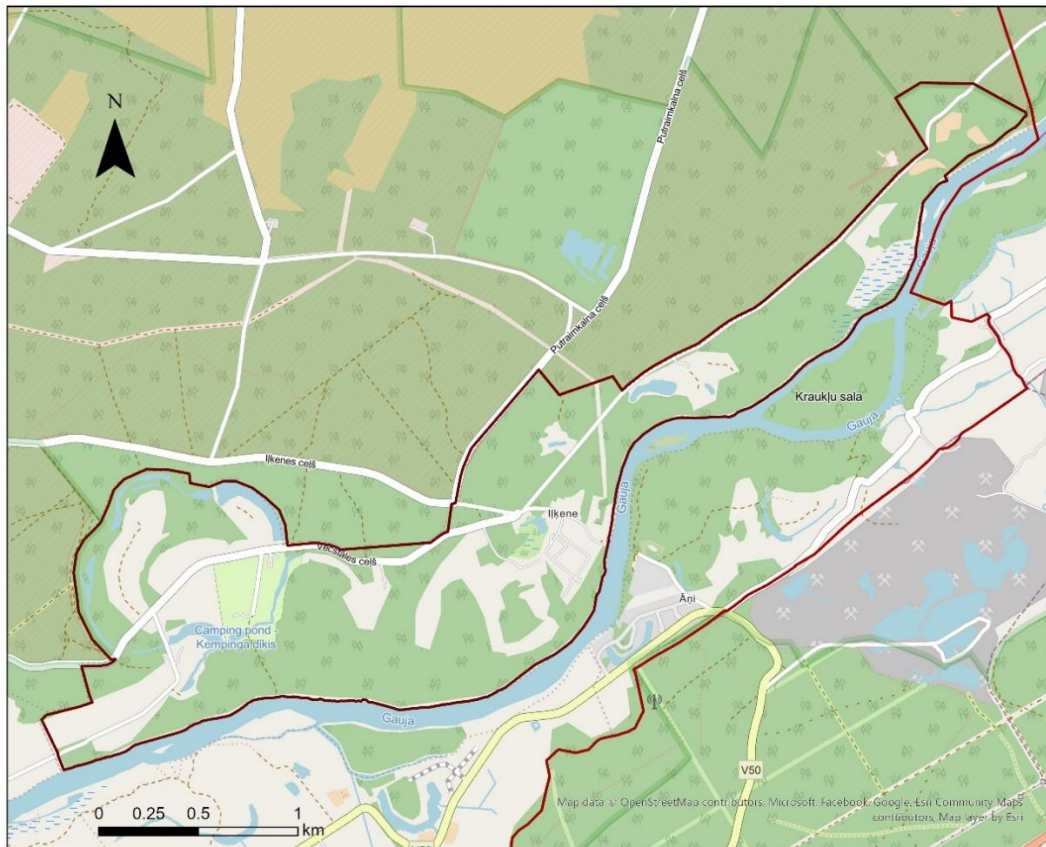


6 attēls Iedzīvotāju skaits Iļķenes ciemā pēc dzimuma, 01.01.2024.
(Info: CSP)



7 attēls Iedzīvotāju skaits Iļķenes ciemā vecuma grupās, 01.01.2024. (Info: CSP)

1.3 Infrastruktūra



- Ādažu novads
- Iļķenes ciems

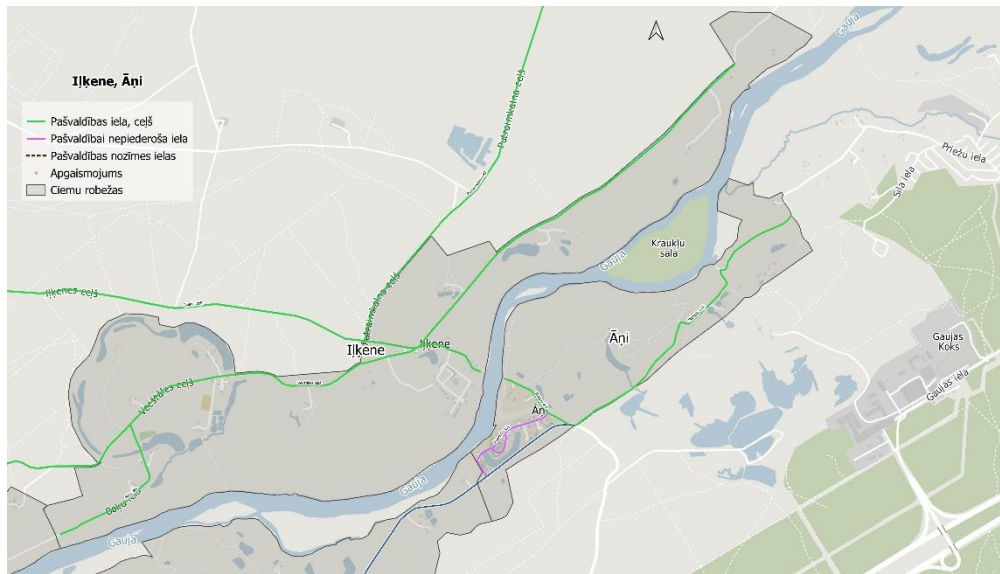
8 attēls Iļķenes ciema transporta infrastruktūra

Ceļa infrastruktūra

Iļķenes ciemu šķērso Vecstāles ceļš un Iļķenes ceļš, savukārt piekļaujas Putrainkalna ceļš. Ceļu kvalitāte ir atšķirīga, un daļa ielu varētu būt nepieciešams uzlabot, lai nodrošinātu labāku satiksmes plūsmu un piekļuvi ciemam.

Ielu apgaismojums

Ciemā nav ielu apgaismojuma, kas ietekmē drošību un dzīves kvalitāti, īpaši tumšajā diennakts laikā.



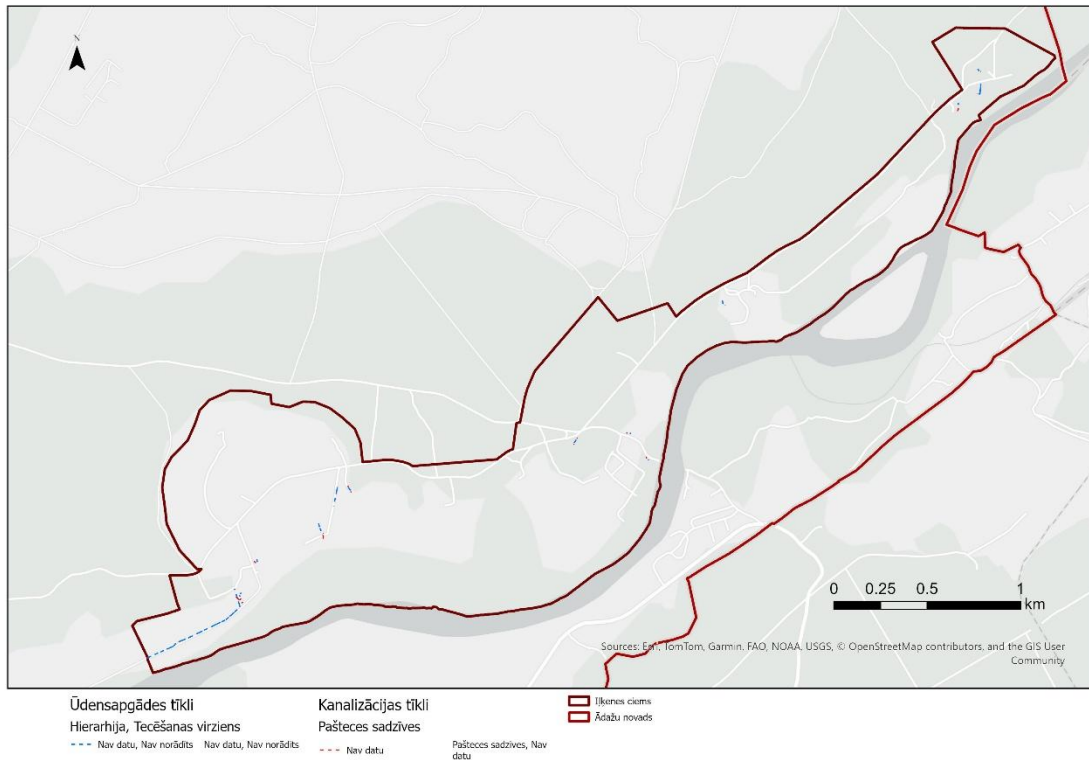
9 attēls Apgaismotās ielas Alderu ciema teritorijā

Velo un gājēju infrastruktūra

Ilķenes ciemā nav izveidoti velo celiņi, taču to šķērso reģionālas nozīmes velo maršruts Nr.10 “Ādaži – Ilķene”, kas nodrošina savienojumu ar Saulkrastu pagastu un Raganu. Papildus tam cauri ciemam iet arī kempinga “Leiputrija” velo maršruts Nr.117. Šie maršruti veicina velo tūrismu un aktīvo pārvietošanos, taču nepieciešami uzlabojumi infrastruktūrā, lai uzlabotu drošību un ērtības velobraucējiem un gājējiem.

Sabiedriskā transporta infrastruktūra

Ciemā nav pieejami sabiedriskā transporta pakalpojumi, kas apgrūtina iedzīvotāju mobilitāti un piekļuvi tuvākajām apdzīvotajām vietām un pakalpojumiem.



10 attēls Iļķenes ciema tehniskā infrastruktūra

Ūdensapgāde un kanalizācija

Iļķenes ciemā nav pieejami centralizētās ūdensapgādes un kanalizācijas pakalpojumi. Iedzīvotāji izmanto individuālus risinājumus ūdens ieguvei un notekūdeņu apsaimniekošanai, kas var radīt vides un sanitārijas problēmas ilgtermiņā.

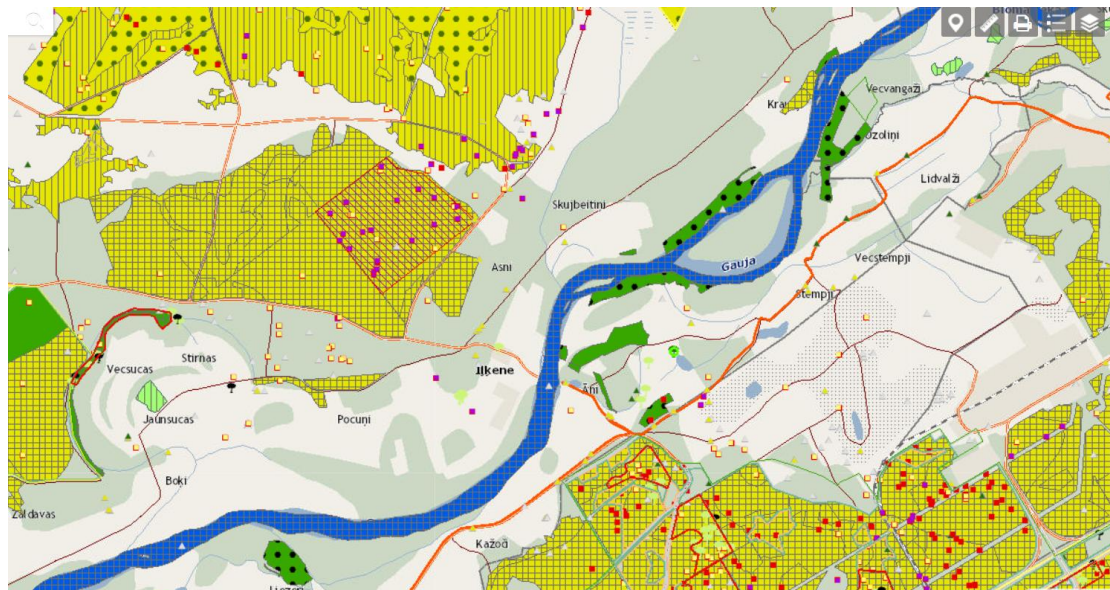
Sociālā infrastruktūra

Iļķenes ciemā nav nodrošināta sociālā (izglītības, kultūras, veselības) infrastruktūra.

1.4 Vide un kultūras mantojums

Iļķenes ciems atrodas Piejūras zemienē Rīgavas līdzenumā, kas nosaka teritorijas reljefu un dabas apstākļus. Ciemu no Dienvidu puses norobežo Gauja, no Ziemeļiem – Ādažu poligons, aizsargājamo ainavu apvidus “Ādaži”.

Atbilstoši Dabas datu pārvaldības sistēmā OZOLS publicētajai informācijai, Iļķenes ciema teritorijā vai tās tuvumā sastopamas ar lakstaugiem klātas pelēkās kāpas, mežainas piejūras kāpas, aluviāli krastmalu un palieņu meži, aizsargājami koki, aizsargājami putni u.c. aizsargājamas atradnes (skat. 11. attēlu).



<ul style="list-style-type: none"> Piejūras zemienes smiltāju līdzenumu sausi virsāji, 2320 Ar lakstaugiem klātas pelekās kāpas, 2130* Pelekās kāpas ar sīkrūmu audzēm, 2140* Mežainas piejūras kāpas, 2180 Sausi zālāji kaļķainās augsnēs, 6210 Staignāju meži, 9080* Nogāžu un gravu meži, 9180* Aluviāli krastmalu un paliņu meži, 91E0* Veci vai dabiski boreāli meži, 9010* Upju straujteses un dabiski upju posmi, 3260 	<p>Koki (no M1:50 000)</p> <ul style="list-style-type: none"> sausoknis/kritāla valsts nozīmes likvidēts (nav spēkā) nav definēts potenciāls (plānots) vietējās nozīmes 	<p>Aizsargājamo sugu atradnes (punkti)</p> <ul style="list-style-type: none"> jauns ieraksts Aizsargājamo sugu atradnes. Augi, sēnes, ķērpji, sūnas un alģes. Aizsargājamo sugu atradnes. Bezmugurkaulnieki, zivis, abinieki, rāpuļi un ziditāji. Aizsargājamo sugu atradnes. Putni. 	<p>Citi sugu dati (punkti)</p> <ul style="list-style-type: none"> jauns ieraksts Citi sugu dati. Augi, sēnes, ķērpji, sūnas un alģes. Citi sugu dati. Bezmugurkaulnieki, zivis, abinieki, rāpuļi un ziditāji. Citi sugu dati. Putni.
---	---	--	--

11 attēls Īpaši aizsargājamās dabas teritorijas, mikroliegumi, īpaši aizsargājamās sugas un biotopi (Info avots: <https://ozols.gov.lv/pub>)

2 Ciema SVID

Kvalitātes	Stiprās puses	Vājās puses	Iespējas	Draudi
Sabiedrība	<ul style="list-style-type: none"> Dzīvo spēcīgi, draudzīgi, radoši, neatlaidīgi un atsaucīgi cilvēki Tradīciju un kopienas pasākumu uzturēšana (Jāņi, peldsezonas atklāšana, ķimenes diena) Iedzīvotāji savstarpēji atbalsta viens otru (pārtikas apmaiņa) 29% no ciema iedzīvotājiem ir bērni līdz 14 gadu vecumam 	<ul style="list-style-type: none"> Kopienas sajūtas trūkums, katrs ir pats par sevi Nav centrālas pulcēšanās vietas, kas iezīmētu ciema identitāti Iedzīvotāju iesaiste kopienas attīstībā ir ierobežota Ciemam nav sava identitāte Ciemā notiek iedzīvotāju skaita samazinājums (pēdējo 5 gadu laikā iedzīvotāju skaits samazinājās vidēji par 2% gadā) 	<ul style="list-style-type: none"> Kopienas izveide draudzīgāka un aktīvāka Veidot ciemu sportiskāku un bērniem draudzīgāku Rīkot kopīgus atpūtas pasākumus un dārza svētkus Jāatpērk muižas ēka un jāveido tautas nams / kopienas centrs / pansionāts Attīstās dzīvojamās mājas 	<ul style="list-style-type: none"> Cilvēki var zaudēt interesi piedalīties kopienas aktivitātēs Pārapdzīvotība var mainīt ciema mājīgumu
Ekonomika	<ul style="list-style-type: none"> Ērta un izdevīga vieta dzīvošanai un saimniekošanai Kempings "Leiputrija" nodrošina atpūtu un ekonomisko aktivitāti un pasākumus, kas notiek ciemā Attīstās dzīvojamās mājas, daudz apbūves gabalu 	<ul style="list-style-type: none"> Nav vietējo pakalpojumu (veikali, veselības aprūpe) Trūkst sabiedriskā transporta uz Ādažiem un Rīgu Nepieciešams pakomāts Vecštāles ceļš nav paredzēts smagai tehnikai Poligona klātbūtne traucē saimnieciskās darbības attīstībai Slikta sakaru kvalitāte Slikta transporta infrastruktūra, t.sk., 	<ul style="list-style-type: none"> Izveidot sabiedrisko transportu "Ādaži - Ilķene" Attīstīt tūrisma un ūdens tūrisma centru Veidot brīvo ekonomisko zonu Nodrošināt kompensācijas no militāristiem (Dānijas modelis) Veidot 200 m aizsargjoslu Vecštāles ceļam 	<ul style="list-style-type: none"> Militāro aktivitāšu ietekme uz ekonomiku Transporta trūkums var kavēt jaunu iedzīvotāju piesaisti

Ādažu novada Iļķenes ciema attīstības plāns līdz 2027.gadam un ilgtermiņa ieceres

Kvalitātes	Stiprās puses	Vājās puses	Iespējas	Draudi
		<p>Vecštāles ceļš uz Saulkrastu pusi</p> <ul style="list-style-type: none"> Militārais transports neievēro ceļazīmes, bojā ceļus 	<ul style="list-style-type: none"> Izveidot velo celiņus un dzīvojamās zonas visās ciema ielās / ceļos Uzlabot ceļu kvalitāti (Vecštāles ceļš uz Sēju, pievedceļi visiem īpašumiem) Izbūvēt apbraucamo ceļu smagajam transportam Izbūvēt pārcelāju, kurš varētu pārcelt arī motorrolleri (lētāks nekā tilts) Latvijas valsts ceļi arvien vairāk sadarbojas kopīgu jautājumu risināšanā Ierīkot braukšanas ātruma ierobežojumus Boķu ielā Izbūvēt sabiedriskā transporta pieturu leviest skolēnu autobusu Uzlabot sakaru kvalitāti Izmantot "Asnu" teritorijā iegūto granti RailBaltic un ceļu būvniecībai 	
Vide	<ul style="list-style-type: none"> Skaista, neskarta daba, miers un idillisks ciems Gauja un gleznainā Puskas upīte (no Iļķenes līdz 	<ul style="list-style-type: none"> Laivu nolaišanas vietas trūkums Makšķernieku un tūristu nesavāktie atkritumi 	<ul style="list-style-type: none"> Attīstīt tūristu un atpūtas infrastruktūru Būt par labai draudzīgāko ciematu Latvijā 	<ul style="list-style-type: none"> Militārā poligona ietekme uz vidi un troksni Nesakārtotas atpūtas vietas pie Gaujas

Ādažu novada Iļķenes ciema attīstības plāns līdz 2027.gadam un ilgtermiņa ieceres

Kvalitātes	Stiprās puses	Vājās puses	Iespējas	Draudi
	<p>Dūņezeram) nodrošina atpūtu dabā</p> <ul style="list-style-type: none"> Natura 2000 teritorijas saglabā dabas daudzveidību No Iļķenes līdz Murjāņu veikalam ir 15 km, no Iļķenes līdz Tallinas šosejai – 17 km 	<ul style="list-style-type: none"> Kanalizācijas un ūdensapgādes trūkums Militāristu nesodāmība par dabas piesārņošanu, purvu un mežu bojāšanu Bieži mežu ugunsgrēki Nevar piekļūt sēņu, ogu vietām Šaušanas troksnis 	<ul style="list-style-type: none"> Organizēt Vislatvijas sēņu un ogu čempionātu Veidot buferjoslu apkārt Natura 2000 teritorijām Izveidot atkritumu apsaimniekošanas risinājumus Saglabāt esošās dabas vērtības Ļaut iedzīvotājiem sēņot un ogot poligona teritorijā 	<ul style="list-style-type: none"> Meža ugunsgrēki un aizliegtas sēņošanas teritorijas
Pārvaldība	<ul style="list-style-type: none"> Ciemam ir aktīva WhatsApp grupa (>30 cilvēki) Latvijas Valsts ceļi sadarbojas kopīgo jautājumu risināšanā Ir potenciāls izveidot ciema pārstāvniecību un darba grupu 	<ul style="list-style-type: none"> Nepietiekama komunikācija ar pašvaldību un militāristiem Infrastruktūras nesakārtotība (ceļi, sakari, apgaismojums) Militāro transportu nesodāmība, kas bojā ceļus Nav pietiekamas zināšanas digitālajā jomā 	<ul style="list-style-type: none"> Organizēt regulāras tikšanās ar militāristiem Vairākās vietās izveidot informācijas stendus un digitālās komunikācijas kanālus Rosināt nekustamā īpašuma nodokli militārajam poligonam Uzlabot sabiedrisko transportu un ceļu uzturēšanu 	<ul style="list-style-type: none"> Militāro aktivitāšu nesakārtota ietekme uz ciema attīstību Pārvaldes lēmums var kavēt uzlabojumu ieviešanu Iedzīvotāju neapmierinātība var vērsties pret pašvaldību

3 Ciema attīstības vīzija un prioritātes

3.1 Ilgtermiņa vīzija par ciema nākotni

Iļķenes ciems ir harmoniska vieta, kur cilvēki dzīvo saskaņā ar vēstures liecību – Iļķenes pārceltuvi, dabu – Gauja un meži kļūst par ikdienas dzīves neatņemamu daļu, saglabājot ciema reti apdzīvoto un mierpilno raksturu, kur daba un cilvēki kopā veido ilgtspējīgu un skaistu vidi nākamajām paaudzēm.

3.2 Galvenās prioritātes un stratēģiskie mērķi

Iļķenes ciema galvenās **prioritātes**:

6. Kopienas attīstība un iedzīvotāju iesaiste
7. Infrastruktūras un mobilitātes uzlabošana
8. Tūrisma un ekonomiskās aktivitātes attīstība
9. Videi draudzīga un ilgtspējīga ciema attīstība
10. Drošības un sadarbības veicināšana ar militāro zonu

Atbilstoši izvirzītajām prioritātēm, noteikti ciema **stratēģiskie mērķi un uzdevumi**:

Prioritāte	Stratēģiskais mērķis	Uzdevums
1. Kopienas attīstība un iedzīvotāju iesaiste	Nodrošināt kopienas aktivitātēm un informācijas apmaiņai nepieciešamo infrastruktūru, kā arī veicināt ciema iedzīvotāju kopā būšanu	<ul style="list-style-type: none"> • Atpirkt muižas ēku un izveidot kopienas centru / tautas namu, kas kalpos kā kultūras un sabiedrisko aktivitāšu vieta • Noorganizēt vismaz [] kopīgus pasākumus gadā, tostarp dārza svētkus, sporta dienas un talkas, lai stiprinātu kopienas saliedētību • Ieviest digitālo informācijas kanālu un izvietot informācijas standus, lai iedzīvotāji būtu informēti par attīstības procesiem un pasākumiem
2. Infrastruktūras un mobilitātes uzlabošana	Attīstīt ciema teritorijā esošo ceļa un mikromobilitātes infrastruktūru, kā arī nodrošināt iedzīvotājiem iespēju izmantot sabiedriskā transporta pakalpojumus	<ul style="list-style-type: none"> • Izbūvēt veloceļus un dzīvojamās zonas ciema ielās, lai veicinātu drošību un ilgtspējīgu mobilitāti • Izbūvēt pārcēlāju, kas nodrošinātu iespēju pārcelt arī motorrollerus un velosipēdus, kā lētāku alternatīvu tiltam • Izstrādāt ceļu kvalitātes uzlabošanas programmu, kurā prioritāri iekļauti Vecstāles ceļš uz Sēju un pievedceļi visiem īpašumiem • Izveidot sabiedriskā transporta maršrutu "Ādaži – Iļķene", lai uzlabotu mobilitāti starp Iļķeni, Ādažu pilsētu un citiem ciemiem • Izveidot jaunu sabiedriskā transporta pieturu un ieviest skolēnu autobusu, lai atvieglotu bērnu nokļūšanu skolā

Ādažu novada Ilķenes ciema attīstības plāns līdz 2027.gadam un ilgtermiņa ieceres

Prioritāte	Stratēģiskais mērķis	Uzdevums
		<ul style="list-style-type: none"> Izveidot smagā transporta apbraucamo ceļu, lai mazinātu satiksmes slodzi un uzlabotu dzīves kvalitāti ciemā
3. Tūrisma un ekonomiskās aktivitātes attīstība	Attīstīt uzņēmējdarbības un tūrisma iespējas ciema teritorijā, sekmējot ciema ekonomisko attīstību	<ul style="list-style-type: none"> Izveidot tūrisma un ūdens tūrisma centru, kas piedāvātu izklaides iespējas un piesaistītu apmeklētājus ciemam Attīstīt brīvo ekonomisko zonu, piesaistot investīcijas un veicinot jaunu darba vietu izveidi leviest Vislatvijas sēņu un ogu čempionātu kā ikgadēju pasākumu, lai veicinātu ciema atpazīstamību un ekotūrisma Uzlabot mobilo sakaru kvalitāti un nodrošināt optiskā interneta pieejamību, lai veicinātu attālinātā darba iespējas
4. Videi draudzīga un ilgtspējīga ciema attīstība	Attīstīt atkritumu apsaimniekošanas infrastruktūru un vides saglabāšanu ciema teritorijā	<ul style="list-style-type: none"> Izveidot buferjoslu apkārt Natura 2000 teritorijām, lai aizsargātu dabas vērtības un nodrošinātu līdzsvarotu attīstību Izveidot efektīvus atkritumu apsaimniekošanas risinājumus, tostarp šķirošanas vietas un bioloģisko atkritumu pārstrādi Ciemu attīstīt kā labai draudzīgāko Latvijā, ieviešot zaļo enerģiju, ekobūvniecības principus un atjaunojamus resursus Uz ciema takām izvietot informatīvas norādes "Ko atnesi, to aiznes!", lai veicinātu vides tīrību Pilnībā sakārtot atpūtas un tūrisma infrastruktūru, tostarp kempingus, maršrutus un dabas takas
5. Drošības un sadarbības veicināšana ar militāro zonu	Sekmēt ciema iedzīvotāju komunikāciju un sadarbību ar militārpersonām, nodrošinot draudzīgu līdzaspastāvēšanu	<ul style="list-style-type: none"> Izveidot 200 m aizsargjoslu Vecštāles ceļam, lai mazinātu ietekmi no militārās aktivitātes Veicināt kompensāciju mehānisma ieviešanu no militāristiem pēc Dānijas modeļa, lai nodrošinātu finansiālu atbalstu ciema attīstībai Organizēt regulāras tikšanās ar militārpersonām, lai nodrošinātu caurspīdīgumu un informētību par poligona darbību Rosināt nekustamā īpašuma nodokļa piemērošanu militārajam poligonam, lai

Ādažu novada Iļķenes ciema attīstības plāns līdz 2027.gadam un ilgtermiņa ieceres

Prioritāte	Stratēģiskais mērķis	Uzdevums
		<p>palielinātu pašvaldības ienākumus un nodrošinātu investīcijas ciema infrastruktūrā</p> <ul style="list-style-type: none">• Rast risinājumu iedzīvotāju iespējai sēņot un ogot poligona teritorijā, ieviešot regulētu piekļuvi noteiktos laikos un vietās•

4 Rīcības un investīciju plāns

4.1 Ciemā plānotie pasākumi, to īstenošanas laiks un īstenotāj

Nr. p.k.	Projekts / aktivitāte	Atsauce uz Attīstības programmu	Īstenotājs	Īstenošanas termiņi			
				Patstāvīgi	Īstermiņa (līdz 2027.)	Vidēja termiņa (līdz 2029.)	Ilgtermiņa (pēc 2037.)
1.	Transporta infrastruktūra						
1.1.	Uzlabot ceļu kvalitāti, īpaši Vecštāles ceļā uz Sēju un pievedceļos visiem īpašumiem	Ā3.1.1.1., Ā3.1.2.2., Ā14.1.4.4.					
1.2.	Izveidot velo celiņus un dzīvojamās zonas visās ciema ielās	Ā3.2.3.1., Ā6.3.1.2., Ā3.2.3.3.					
1.3.	Izbūvēt apbraucamo ceļu smagajam transportam, lai samazinātu satiksmes slodzi						
1.4.	Izbūvēt pārcēlāju, kas var pārvadāt arī motorrollerus kā ekonomisku alternatīvu tiltam						
1.5.	Ierīkot braukšanas ātruma ierobežojumus Boķu ielā	Ā3.1.1.2.*					
1.6.	Izmantot "Asnu" teritorijā iegūto granti Rail Baltica un ceļu būvniecībai	Ā5.2.2.2.					
1.7.							
1.8.							
2.	Sabiedriskais transports						
2.1.	Izveidot jaunu sabiedriskā transporta maršrutu "Ādaži - Ilķene"	Ā6.3.1.1., Ā14.1.2.7.*					
2.2.	Ieviest skolēnu autobusu, nodrošinot drošu nokļūšanu skolā	C3.2.3.1.					
2.3.	Izbūvēt jaunu sabiedriskā transporta pieturu						
2.4.							
2.5.							
3.	Teritorijas labiekārtošana						
3.1.	Atpirkt muižas ēku, lai tajā izveidotu tautas namu, kopienas centru vai pensionātu	Ā5.1.2.7.*					
3.2.	Attīstīt tūrisma un ūdens tūrisma centru	Ā4.3.2.2.*, Ā4.3.3.1., Ā11.3.6.5.*, Ā13.1.2.22.					

Ādažu novada Ilķenes ciema attīstības plāns līdz 2027.gadam un ilgtermiņa ieceres

Nr. p.k.	Projekts / aktivitāte	Atsauce uz Attīstības programmu	Īstenotājs	Īstenošanas termiņi			
				Patstāvīgi	Īstermiņa (līdz 2027.)	Vidēja termiņa (līdz 2029.)	Ilgtermiņa (pēc 2037.)
3.3.	Veidot brīvo ekonomisko zonu, kas sekmētu uzņēmējdarbību	Ā13.1.2.2.*					
3.4.	Izveidot 200 m aizsargjoslu gar Vecštāles ceļu						
3.5.	Attīstīt tūristu un atpūtas infrastruktūru	Ā4.3.2.2.*, Ā4.3.3.1., Ā11.3.6.5.*, Ā13.1.2.22.					
3.6.							
3.7.							
4.	Vide						
4.1.	Saglabāt un aizsargāt esošās dabas vērtības	Ā5.2.4.1.					
4.2.	Veidot buferjoslu apkārt Natura 2000 teritorijām	Ā5.2.4.1.					
4.3.	Izveidot atkritumu apsaimniekošanas risinājumus	Ā5.1.4.1., Ā5.1.4.3., Ā14.1.1.11.					
4.4.	Ļaut iedzīvotājiem sēņot un ogot poligona teritorijā	Ā5.2.1.6., Ā5.2.2.2.					
4.5.							
4.6.							
5.	Kopiena						
5.1.	Rīkot dārza svētkus un citus kopīgus pasākumus	Ā10.3.2.1., Ā10.3.2.2., Ā11.1.1.1., Ā11.3.6.4., Ā12.1.1.1., Ā12.1.2.2.					
5.2.	Attīstīt sporta infrastruktūru	Ā5.1.1.2., C10.1.1.2.					
5.3.	Organizēt Vislatvijas sēņu un ogu čempionātu kā tradīciju						
5.4.	Organizēt regulāras tikšanās ar militārpersonām, lai veidotu sadarbību un informācijas apmaiņu						
5.5.	Vairākās vietās izveidot informācijas standus un digitālās komunikācijas kanālus	Ā4.3.1.5., Ā4.3.2.1., Ā5.1.1.1., Ā15.1.3.2.					
5.6.							
5.7.							

Ādažu novada Ilķenes ciema attīstības plāns līdz 2027.gadam un ilgtermiņa ieceres

Nr. p.k.	Projekts / aktivitāte	Atsauce uz Attīstības programmu	Īstenotājs	Īstenošanas termiņi			
				Patstāvīgi	Īstermiņa (līdz 2027.)	Vidēja termiņa (līdz 2029.)	Ilgtermiņa (pēc 2037.)
6.	Citas jomas						
6.1.	Nodrošināt kompensācijas no militārās jomas (Dānijas modelis) par poligona tuvumu						
6.2.	Rosināt nekustamā īpašuma nodokli militārajam poligonam						
6.3.	Uzlabot sakaru kvalitāti un paplašināt digitālo infrastruktūru	Ā1.1.1.3., Ā1.1.3.1.					
6.4.	Latvijas valsts ceļiem un pašvaldībai sadarboties kopīgu jautājumu risināšanā	Ā14.1.3.2.					
6.5.							
6.6.							

* Attīstības programmas pasākumā jāpievieno atsauce uz konkrēto objektu

Teksts tiks papildināts atbilstoši iedzīvotāju ierosinājumam.

4.2 Finanšu resursi un iespējamie investīciju avoti

Teksts tiks veidots pēc iepriekšējo nodaļu saskaņošanas.

5 Uzraudzības un novērtēšanas sistēma

Ciema attīstības plānā ir noteikta attīstības vīzija, attīstības prioritātes, stratēģiskie mērķi un to sasniegšanai noteikti pasākumi līdz 2027. gadam. Investīciju plāns ir izvirzīto prioritāšu, to mērķu un pasākumu īstenošanas instruments ciemam nepieciešamo investīciju plānošanai. Projektu īstenošanai plānots piesaistīt pašvaldības, valsts, Eiropas Savienības un citus finanšu resursus. Projektus var realizēt gan vietējā kopiena, gan pašvaldība, saskaņā ar ieviešanas brīdī esošo situāciju un resursu pieejamību.

Iļķenes ciema attīstības plāna uzraudzībai ir noteikti rādītāji, kas palīdzēs novērtēt, vai un cik veiksmīgi tiek īstenoti plāna mērķi un uzdevumi.

Rādītāja nosaukums	Bāzes rādītājs (2024)	Vēlamais rādītājs (2027)
Iedzīvotāju īpatsvars, kas jūtas piederīgi savai kopienai / ciemam*	56%	>60%
Iedzīvotāju īpatsvars, kas ir apmierināts vai drīzāk apmierināts ar teritorijas labiekārtojumu ciemā*	22%	>50%
Iedzīvotāju īpatsvars, kas ir apmierināts vai drīzāk apmierināts ar iespēju iesaistīties sava ciema attīstības plānošanā, attīstībā*	22%	>50%
Realizēto plāna projektu skaits	0	

* rādītājs noteikts, veicot iedzīvotāju aptauju

Rādītāji tiks uzraudzīti, lai izvērtētu progresu, veiktu nepieciešamās korekcijas esošajā dokumentā un sniegtu priekšlikumus nākamā ciema attīstības plāna izstrādei. Tie tiks analizēti pēc nepieciešamības, kā arī veicot Ādažu novada attīstības programmas monitoringu (reizi trīs gados attīstības programmas uzraudzības ziņojums tiks papildināts ar pārskatu par ciemu attīstības plānu īstenošanu, izvērtējot galvenos sasniegumus un problēmas). Par ciema attīstības plāna uzraudzību ir atbildīga Attīstības un projektu nodaļa. Tās galvenais uzdevums ir vadīt un koordinēt uzraudzības procesu, identificējot, vai ciema plānā definēto rādītāju sasniegšana norit atbilstoši plānotajam. Uzraudzības procesā tiek iesaistīti arī iedzīvotāju padomes locekļi, vietējā kopiena, kā arī pašvaldības speciālisti un struktūrvienības, kas rīcības plānā norādīti kā atbildīgie par aktivitāšu izpildi vai projektu īstenošanu. Ciema attīstības plāna aktualizācija var notikt, aktualizējot Ādažu novada attīstības programmu.

Pielikumi

Sanāksmju laikā sniegtā informācija

15.05.2024., Iļķene

Kopienas stiprināšana:

- Ciemā nepieciešama ciema identitāte, norādes – kas kur ir.
- Jāatpērk muižas ēka un tur veidot kopienas centru vai tautas namu.
- Kopienas pulcēšanās vieta šobrīd un saredzamā nākotnē – Leiputrijā.
- Svētki / notikumi, kas tiek atzīmēti Iļķenē – peldsezonas atklāšana, ģimeņu diena, Jāņi ar lielo ugunsroku.
- Dzīvo brīnumu cilvēki.
- Ciemā ir kopīga Watsap grupa (>30 cilvēki).
- Nepieciešams attīstīt digitālās prasmes. Jāmācās kopienas vadītājam.
- Cilvēki ir ciema vērtība. Iļķenē var dzīvot tikai stipri, draudzīgi, prasmīgi, neatlaidīgi un radoši, uzņēmīgi, atsaucīgi cilvēki.
- Nepieciešama autonomija.

Transporta infrastruktūra:

- Vecstāles ceļam jābūt noteiktai aizsargjoslai 200 m, lai ir droši gājējiem un velo braucējiem.
- Nepieciešams ceļš uz Sēju. Vecstāles ceļš līdz Saulkrastu novadam ir traģisks – ar vieglo mašīnu nevar izbraukt. Daudzi Sējas pagasta iedzīvotāji strādā Kadagā, izmanto šo ceļu.
- Vecstāles ceļš tiek būvēts tikai tāpēc, lai privātpersonas neizmantotu Iļķenes ceļu.
- Vecstāles ceļš tiek būvēts tikai vieglajam transportam. Tas nav paredzēts smagai tehnikai.
- LVC tagad nāk pretī daudzās vietās.
- Slikts ceļš, infrastruktūra.
- Nepieciešams ātruma ierobežojums Boķu ielā.
- Nepieciešams sakārtot ceļus līdz visiem īpašumiem.
- Nepieciešams apbraucamais ceļš smagajam transportam.

Vide, dabas aizsardzība:

- Armijniekiem jārespektē Natura 2000 teritorijas.
- Apkārt Natura 2000 teritorijām jātaisa buferjosla, lai tur nebrauktu smagā tehnika.
- Satrauc purvi, meži. Šobrīd šāda buferzona nav.
- Pašvaldībai vajag palīdzēt sakārtot kāpu.
- Daba, daba, daba, neskartās dabas ainavas – ciema viena no stiprajām pusēm.
- Gauja, ūdens ceļš, Gaujas neskartais krasts – ciema viena no stiprajām pusēm.
- Bieži meža ugunsgrēki.
- Sēņošanas un ogu vietu nepieejamība.
- Makšķernieku nesavāktie atkritumi.
- Laivu nolaišanas vieta – nav attīstīta.
- Jāsauglabā esošā dabas ainava, miers.
- Vēlas būt dabai draudzīgākais ciemats.
- Tīra daba, esam dabas vidū.

- Varētu noorganizēt Vislatvijas sēņu un ogu čempionātu.
- Nepieciešams nodrošināt lai tūristi un makšķernieki respektē privātīpašumus.
- Jāsakārto ūdens un kanalizācijas tīkli.
- Jāsakārto atpūtas vieta pie Gaujas (miskastes, regulāra izvešana).

Uzņēmējdarbība, tās attīstība:

- Nepieciešams pakomāts. Būtu labi, ja caur to varētu nodot arī pārtiku. Varētu atrasties pie "Leiputrijas" teritorijas.
- Vajadzētu brīvo ekonomisko zonu.
- Asnu teritorijā esošo resursu izmantošana RailBaltica un ceļu izbūvei.
- Iedzīvotāji mainās ar pārtiku (kad vajag).
- Nepieciešams pārcēlājs, kurš varētu pārcelt arī motorrolleri (600x lētāks nekā tilts) – tā varētu būt viena darba vieta. Piesaistītu tūristus.
- Izveidot tūrisma un ūdens tūrisma centru.
- Ērta un izdevīga vieta, kur dzīvot un saimniekot.
- Iļķenes Muižā varētu veidot pansionātu.

Sabiedriskais transports:

- Nepieciešams sabiedriskais transports uz Ādažiem un Rīgu – vājā puse.
- Izveidot sabiedriskā transporta maršrutu Ādaži – Iļķene. 2x dienā no rīta un vakarā.

Armija:

- Kādreiz notika tikšanās ar tūrisma koordinatori NATO Tatjanu. Tagad viņas nav un ir pazudusi jebkāda komunikācija ar armiju.
- Poligons un NATO veido ciema vienu no vājajām pusēm.
- Šaušanas trokšņi traucē.
- Nepieciešams naktsmiers no plkst.: 22.00.
- Jāierobežo armijas visatļautība.

Komunikācija:

- Nav zināms – pie kā vērsties neskaidrību / jautājumu gadījumā armijā.
- Nepieciešama tikšanās ar NBS.
- Vairākās vietās jāizvieto ciema informācijas stendi.

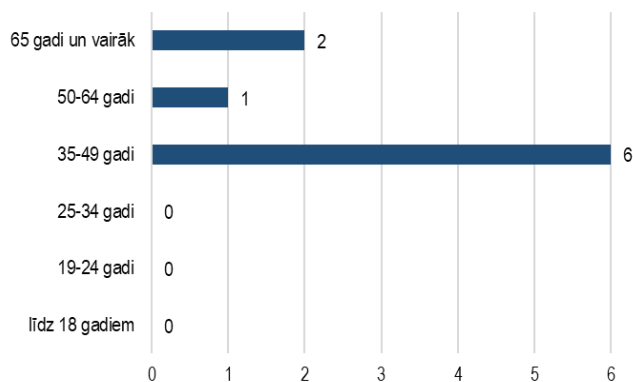
Teritorijas izmaiņas, teritorijas plānošana:

- No Iļķenes līdz Murjāņu veikalam ir 15 km, no Iļķenes līdz Tallinas viaduktam – 17 km.
- Attīstās dzīvojamās mājas. Ir daudz apbūves gabali, plānots, ka būs daudz mājas.
- Jautājums – kam jābūt ciemā, lai to uzskatītu par ciemu?
- 13.05.2024. Valdis Perro tikās ar Saulkrastu novada vadītāju.
- Nevajag pārapdzīvotību.
- Jāuzlabo sakaru kvalitāte.
- Jāievieš brīva ekonomiskā zona (beznodokļu).

Iedzīvotāju aptaujas rezultāti

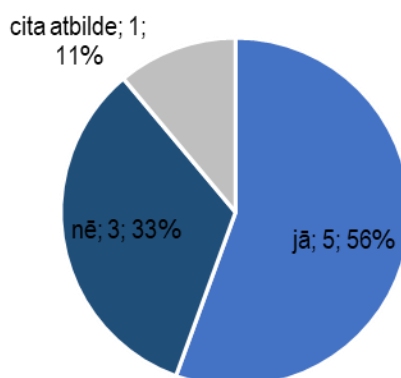
Lai noskaidrot Ādažu novada iedzīvotāju viedokli par situāciju savā ciemā un vēlamajām tā izmaiņām līdz 2027.gadam, tika organizēta iedzīvotāju aptauja. Aptauja tika veikta, organizējot to attālināti (https://ej.uz/Adazu_ciemi), laika posmā no 01.05.2024. līdz 31.10.2024. Informācija par aptauju bija pieejama pašvaldības tīmekļa vietnē, kur ciemu attīstības plānu izstrādes procesam izveidota atsevišķa sadaļa “Aktualitātes” / “Sabiedrības līdzdalība” / “Ciemu/apkaimju attīstības plāni” (<https://www.adazunovads.lv/lv/cienuapkaimju-attistibas-plani>). Aptaujas elektroniskā anketa iedzīvotājiem tika izplatīta, izmantojot pašvaldības Facebook kontu (<https://www.facebook.com/adazilv/>), kā arī vietējo apkaimju Facebook konus. No Iļķenes ciema aptaujā piedalījās 9 respondenti.

Aptaujā tika pārstāvētas vecuma grupas no 35 gadiem, tomēr pārsvarā (67%) respondenti bija vecumā no 35 līdz 49 gadiem.



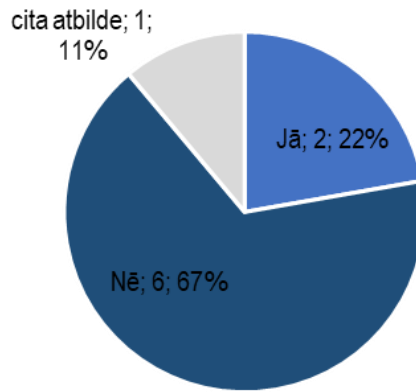
1.attēls Atbildes uz jautājumu “2. Jūsu vecuma”

Lielākā daļa (56%) aptaujas dalībnieku jūtas piederīgi savai kopienai / ciemam. Cilvēks, kas atzīmēja “cita atbilde”, norādīja, ka jūtas piederīgs daļēji.



2.attēls Atbildes uz jautājumu “3. Vai jūtaties piederīgs savai kopienai / ciemam?”

Atbildot uz jautājumu “Vai jūsu kopienai / ciemam ir vienota identitāte?”, apstiprinoši atbildēja 22% respondentu, bet lielākā daļa (67%) no viņiem uzskata, ka Iļķenes kopienai / ciemam nav vienota identitāte.

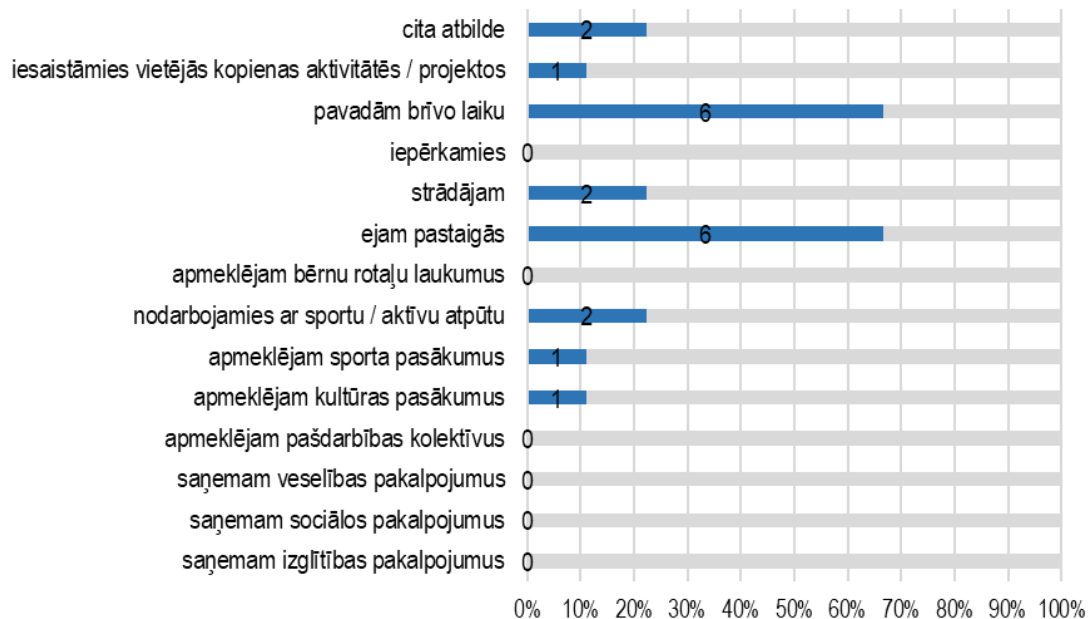


3.attēls Atbildes uz jautājumu “4. Vai Jūsu kopienai / ciemam ir vienota identitāte?”

Kā savas kopienas / ciema vērtības tika norādīts:

- Dabas pieejamība, daba. (2x)
- Gauja. (2x)
- Cilvēki.
- Meži.
- Reti apdzīvots ciemats pie Gaujas.

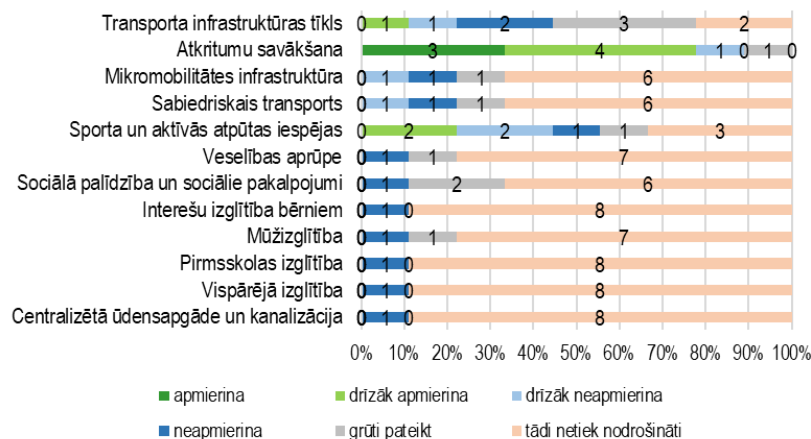
Lielākā daļa Iļķenes ciema respondentu savā ciemā dodas pastaigās (67%) un pavada tur brīvo laiku (67%). Pie citām atbildēm tika norādīts, ka cilvēki dzīvo, talko.



4.attēls Atbildes uz jautājumu “6. Kādas darbības Jūs / Jūsu ģimenes locekļi veicat savā ciemā?”

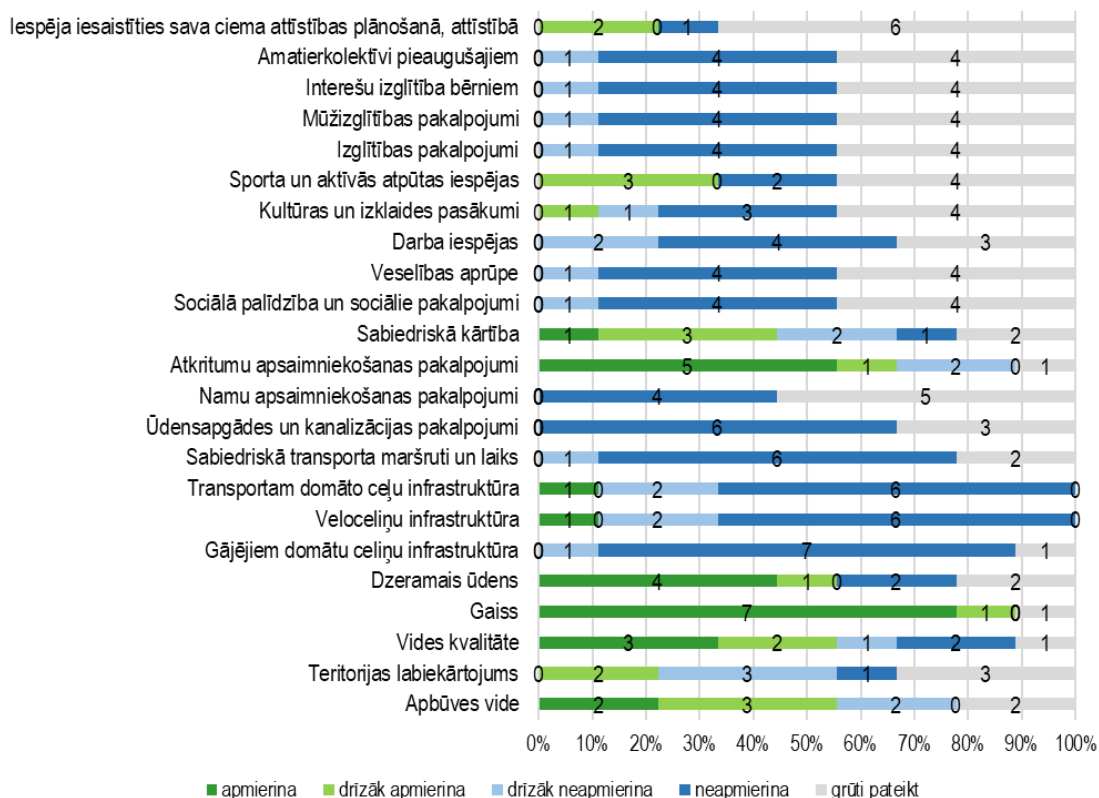
Novērtējot dažādu pakalpojumu un jomu pieejamību Iļķenes ciemā, respondenti vislabāk novērtē atkritumu savākšanu (apmierināti vai drīzāk apmierināti ir 78%). Visvairāk neapmierināti vai drīzāk neapmierināti respondenti ir ar sporta un aktīvās atpūtas iespējām (33%).

Ādažu novada Ilķenes ciema attīstības plāns līdz 2027.gadam un ilgtermiņa ieceres



5.attēls Atbildes uz jautājumu “7. Novērtējiet, kāda ir šādu pakalpojumu un jomu PIEEJAMĪBA Jūsu ciemā”

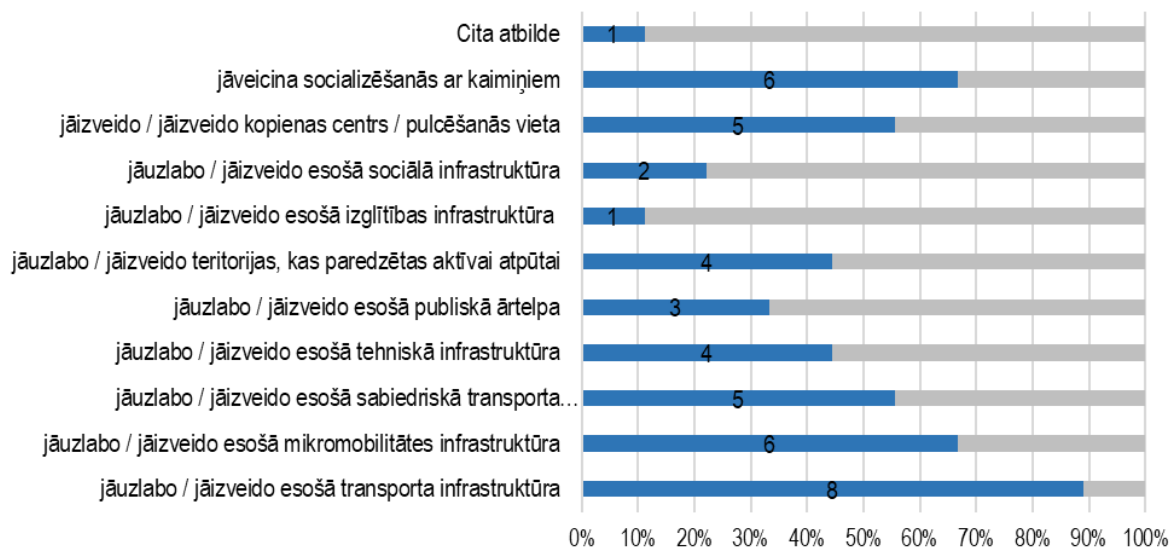
Atbildot uz jautājumu “Novērtējiet, kāda ir KVALITĀTE šādās jomās Jūsu ciemā”, lielākā daļa Ilķenes ciema iedzīvotāji visaugstāk novērtēja gaisa kvalitāti (to, ka tā apmierina vai drīzāk apmierina, norādīja 89% respondentu), atkritumu apsaimniekošanas pakalpojumus (67%), apbūves vidi (56%), vides kvalitāti (56%), dzeramo ūdeni (56%). Vissliktākā kvalitāte ir gājējiem domātai celiņu infrastruktūrai (tā neapmierina vai drīzāk nepmierina 89% respondentu), veloseliņu infrastruktūrai (89%), transportam domāto ceļu infrastruktūrai (89%), sabiedriskā transporta maršrutiem un laikiem (78%), ūdensapgādei un kanalizācijai (67%), darba iespējām (67%), sociālai palīdzībai un sociāliem pakalpojumiem (56%), veselības aprūpei (56%), izglītības pakalpojumiem (56%), mūžizglītības pakalpojumiem (56%), interešu izglītībai bērniem (56%) un amatierkolektīviem pieaugušajiem (56%).



6.attēls Atbildes uz jautājumu “8. Novērtējiet, kāda ir KVALITĀTE šādās jomās Jūsu ciemā”

Ādažu novada Iļķenes ciema attīstības plāns līdz 2027.gadam un ilgtermiņa ieceres

Iļķenes ciemā vai tā tuvumā būtu nepieciešams uzlabot esošo transporta infrastruktūru (89%), izveidot mikromobilitātes infrastruktūru (67%), jāveicina socializēšanās ar kaimiņiem (67%), esošo sabiedriskā transporta infrastruktūru (56%). To, ka ciemā būtu jāveido kopienas centrs / pulcēšanās vieta, norādīja 56% respondentu.



7.attēls Atbildes uz jautājumu "9. Kas būtu jāuzlabo Jūsu ciemā, lai uzlabotu jūsu kopienas dzīves kvalitāti (var norādīt vairākas atbildes)? Ciemā / tā tuvumā"

Kā galvenās problēmas Iļķenes ciemā iedzīvotāji norāda:

- **Transporta jomā:**
 - Katastrofālā transporta infrastruktūra. Militārais transports turpina bojāt ceļu. Neievēro ceļazīmes. Briesmīga ceļa kvalitāte visa Vecštāles ceļa garumā, ne tikai tajā posmā, ko šobrīd izbūvē, bet arī tālāk. (4x)
 - Pastaigu ceļa neesamība, veloceļa neesamība.
 - Armiju patvaļa un nesodāmība par ceļu satiksmes noteikumu neievērošanu.
- **Vides, teritorijas labiekārtošanas jomā:**
 - Bīstams un nesamērīgs un regulārs trokšņa piesārņojums, it sevišķi naktīs un brīvdienās, kas ir bīstams veselībai, kā rezultātā cieš dzīves kvalitāte. (3x)
 - Armiju patvaļa un nesodāmība par dabas aizsardzības pārkāpumiem.
- **Kopienas stiprināšanas jomā:**
 - Katrs ir pats par sevi, nav kopības.
- **Citi jautājumi:**
 - Faktiski jau ciems nepastāv, jo nav centra vai vietas, kas iezīmētu ciema centrālo vietu.
 - Nekavējoties rosināt NĪN pieaugumu militārajam poligonam, sākumā kaut vai likvidēt atलाई 50% apmērā, lai iegūtos papildus līdzekļus novirzītu trokšņu skarto ciema dzīves kvalitātes uzlabošanai, līdzīgi kā tas ir noteikts citās ES un NATO dalībvalstīs.
 - Civiliedzīvotāju un militārpersonu interesēm ir jābūt līdzsvarā, iedzīvotājiem nav jācieš no militāristu rīcības, kas ir ceļu bojāšana ar smago militāro tehniku (tanki, bruņumašīnas), un militāristiem nav tiesību aizbildināties ar to, ka nav naudas. NATO partneri katru gadu piešķir vairākus desmitus miljonus eiro gadā poligona un tā pieguļošās teritorijas attīstībai, kaut gan pēdējos 10 gadu laikā pieguļošajās teritorijās netiek veikti nekādi ieguldījumi, savukārt atskaitēs ASV

un citiem donoriem tiek norādīts, ka ir veikti būtiski ieguldījumi poligona pieguļošajās teritorijās.

Runājot par sava **ciema un kopienas nākotni**, Iļķenes ciema iedzīvotāji norāda, ka ciemā jābūt:

- Izveidot ciemu, izveidot centru, kur būtu iespējams saņemt pakalpojumus, satikt kaimiņus, utt.
- Ideālā variantā būtu Dānijas pieredze, kur militārā poligona kompensācijas civiliedzīvotājiem nodrošina labvēlīgu attieksmi, īpašus dzīves apstākļus, atbilstošus mājokļa uzlabojumus, lai mazinātu trokšņa piesārņojumu, kā arī civiliedzīvotāju piederošās teritorijās tiek nodrošināti pakalpojumi militārpersonām, piemēram, sporta, atpūtas un rekreācijas pasākumi (šobrīd nodrošina atpūtas komplekss Leiputrija), veloceļu izbūve un dzīvojamās zonas izveide visās ciema ielās/ceļos, lai novadā būtu droša vieta velosporta attīstībai, MVU attīstība, jo ir atbilstošu platību teritorijas privātpašumā.
- Vēlos redzēt sabiedriskā transporta pieturu un kursēšanu uz Ādažu centru, vai vismaz skolas transportu bērniem.
- Klusu, mierīgu, idillisku, kur var netraucēti izmantot dabas veltes un baudīt neskartas dabas priekšrocības.
- Sakārtoti ceļi.
- Sabiedriskā transporta pieejamība.
- Sēņot un ogot poligona teritorijā.
- Klusums un miers no bumbošanām poligonā.
- Draudzīgāku savstarpēji.
- Pašpietiekams ciemats.
- Aktīvu, sportisku, bērniem draudzīgu. Mums tam ir viss, bet nepieciešama pagasta atbalsts.

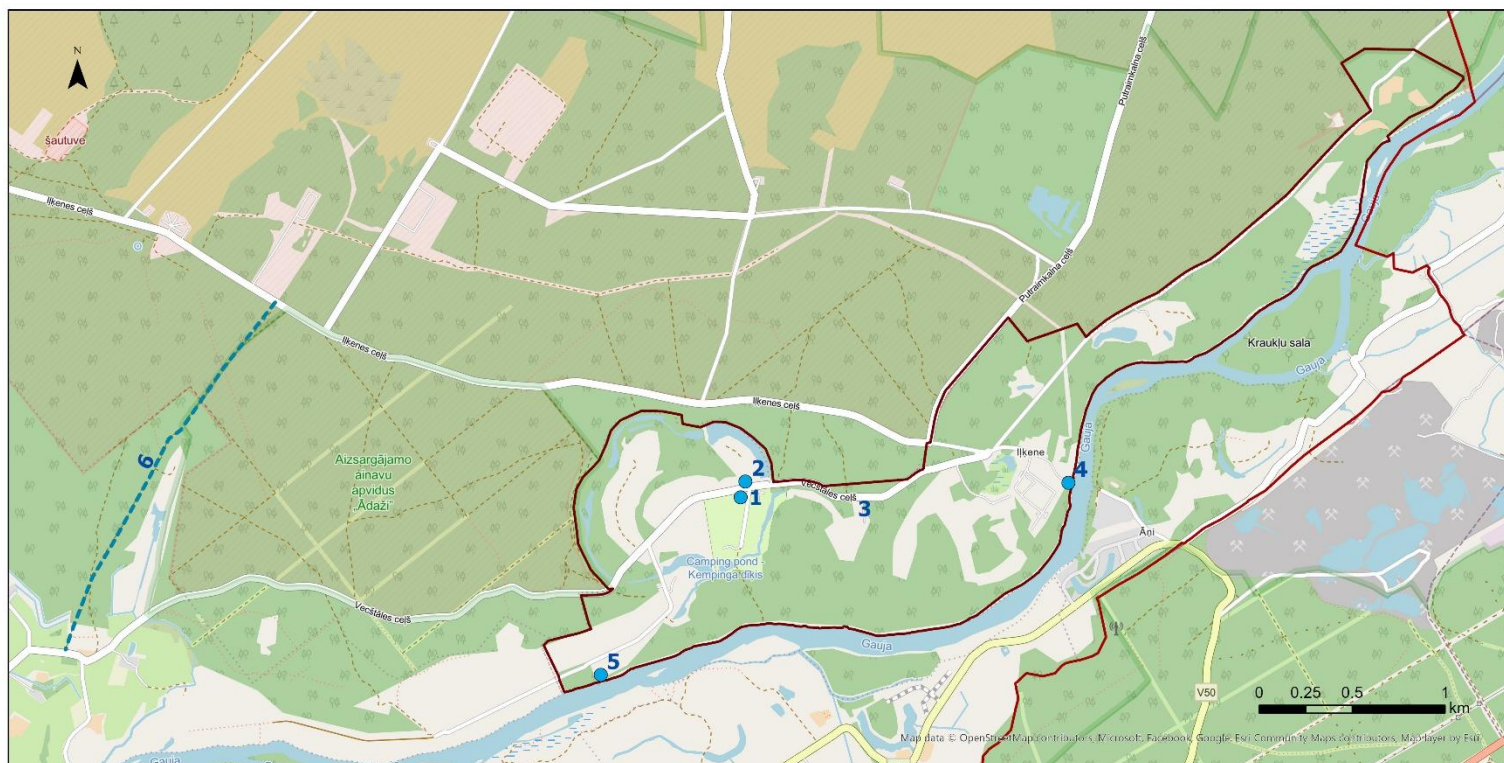
Ieteikumi kopienas savstarpējai sadarbībai un vides kvalitātes uzlabošanai Iļķenes ciemā:

- Visas ielas/ceļi ciema teritorijā ir jāizveido par dzīvojamo zonu, lai liegtu militārās tehnikas pārvietošanos pa ciema ielām/ceļiem, jo valsts nepiedalās ceļu uzturēšanā, un bieži vien iedzīvotāji par saviem līdzekļiem veic ceļu labošanu.
- Uzlabot sakaru kvalitāti.
- Uzlabot ceļu kvalitāti, lai ciema ceļus neizmanto tu motosacensībām.
- Kopā ar kaimiņiem, radiem, draugiem sēņojot, ogojot, kā tas bija līdz 2015. g.
- Ādažu poligons paliek kā vēstures objekts, ko apmeklē tūristi un kinomotogrāfi, kas uzņem filmas par Napoleonu vai 1. pasaules karu u.tml.
- Gleznainā Puskas upīte kā brīnišķīga pastaigu taka no Iļķenes līdz Dūņezeram.
- Kopīgi atpūtas pasākumi dažādām gaumēm.
- Pašvaldības iniciēti dārza svētki kopienai.
- Regulāras sapulces, finansējums un darba grupa ciema attīstībai.

Papildus citām atbildēm, Iļķenes iedzīvotāji norādīja, ka:

- Būtu labi, ja būtu domes atbalstīta pulcēšanās vieta, ko varētu izmantot kā ziemā tā vasarā.
- Mūsu ciemā ir viena saimniecība, kas principā organizē visus pasākumus un aktivitātes.

Iedzīvotāju norādītie veicamie uzlabojumi



- 1. Leipturija, pulcēšanās vieta
- 2. Pakomāts
- 3. Vieta, ko varētu attīstīt kā pensionātu vai tautas namu
- 4. Laivu nolaišanas vieta, pārceltuves vieta
- 5. Jāsakārto atpūtas vieta (mistakstes, regulāra to izvešana)
- 6. Jāizbūvē apbraucamais ceļš smagajam
- ▭ Iļķenes ciems
- ▭ Ādažu pilsēta
- ▭ Ādažu novads