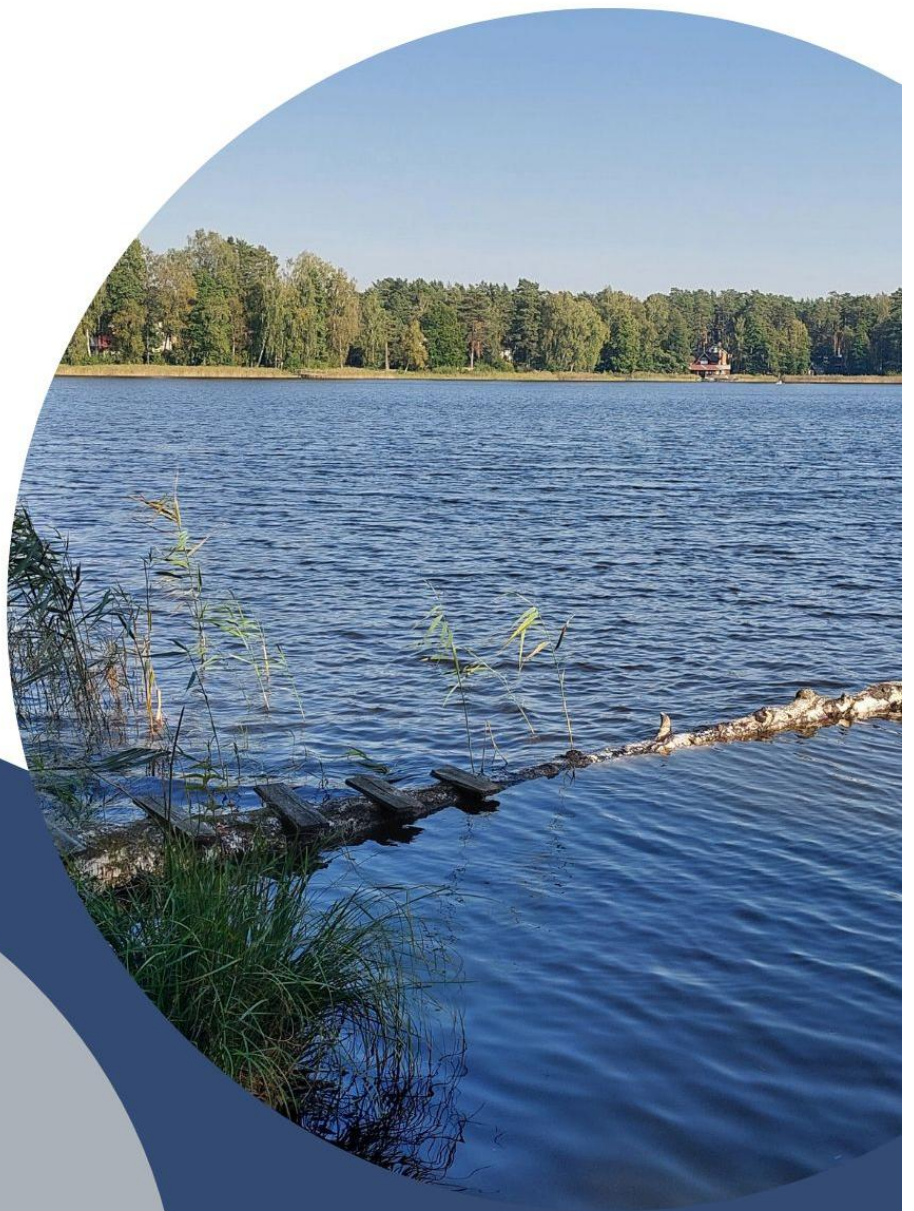


Ādažu novada Ataru ciema attīstības plāns līdz 2027.gadam un ilgtermiņa ieceres



14.03.2025

Kopsavilkums

Dokuments "Ādažu novada Ataru ciema attīstības plāns līdz 2027. gadam un ilgtermiņa ieceres" ir stratēģisks dokuments, kas detalizētāk definē Ataru ciema attīstības virzienus un pasākumus, kas veicami gan vidējā, gan ilgtermiņa perspektīvā. Ciema attīstības plānā paredzētie pasākumi tiks īstenoti, balstoties uz sadarbību starp dažādām iesaistītajām pusēm: ciema kopienu, pašvaldību un citām atbildīgajām iestādēm. Plāna ieviešana noritēs secīgi, ievērojot pieejamos finanšu un cilvēkresursus. Pasākumu īstenošana notiks, izmantojot dažādus finansēšanas avotus, tostarp pašvaldības un citu iestāžu budžeta līdzekļus, Eiropas Savienības fondus un privātās investīcijas.

Ciema attīstības plāna izstrāde tika veikta periodā no 2024. gada maija līdz 2025.gada [redacted]. Ciema attīstības plāna izstrādi iniciēja Ādažu novada pašvaldības Attīstības un projektu nodaļa, tomēr, uzsākot ciema attīstības plānu izstrādi, šajā procesā tika aicināti iesaistīties vietējie iedzīvotāji, sniedzot savu viedokli gan par esošo situāciju, gan par vēlamajām izmaiņām savā ciemā.

Ataru ciema **attīstības plāna mērķis** ir nodrošināt līdzsvarotu ciema attīstību, kas veicina vietējo iedzīvotāju labklājību, uzlabo infrastruktūru un sabiedriskos pakalpojumus un saglabā dabas un kultūrvēsturisko mantojumu nākamajām paaudzēm.

Attīstības plāna uzdevumi:

- Veikt analīzi par ciema telpisko izvietojumu, iedzīvotāju demogrāfiju, infrastruktūru, ekonomikas stāvokli un vides aspektiem
- Izveidot ilgtermiņa vīziju, kas atspoguļo ciema kopienas vēlmes un potenciālu
- Formulēt ciema galvenās prioritātes un stratēģiskos mērķus, kas ir konkrēti, izmērāmi un sasniedzami
- Izveidot konkrētu rīcības plānu ar skaidri definētiem projektiem, termiņiem, atbildīgajām personām un finansējuma avotiem
- Noteikt veidu, kā regulāri uzraudzīt plāna īstenošanas gaitu un izvērtēt rezultātus.

Ataru ciema ilgtermiņa vīzija: Ataru ciems ir draudzīga un sakopta vieta, kur ģimenēm un bērniem ir radīta droša un ērta vide, un Ataru ezers kļūst par labiekārtotu atpūtas vietu visiem iedzīvotājiem. Šeit valda cieņa pret kaimiņiem un kopības gars, kas veicina aktīvu un sirsnīgu kopienas dzīvi.

Ataru ciema galvenās prioritātes:

1. Kopienas saliedētība un kultūras attīstība
2. Infrastruktūras un transporta uzlabošana
3. Uzņēmējdarbības un vietējās ekonomikas attīstība
4. Dabas un atpūtas teritoriju sakārtošana

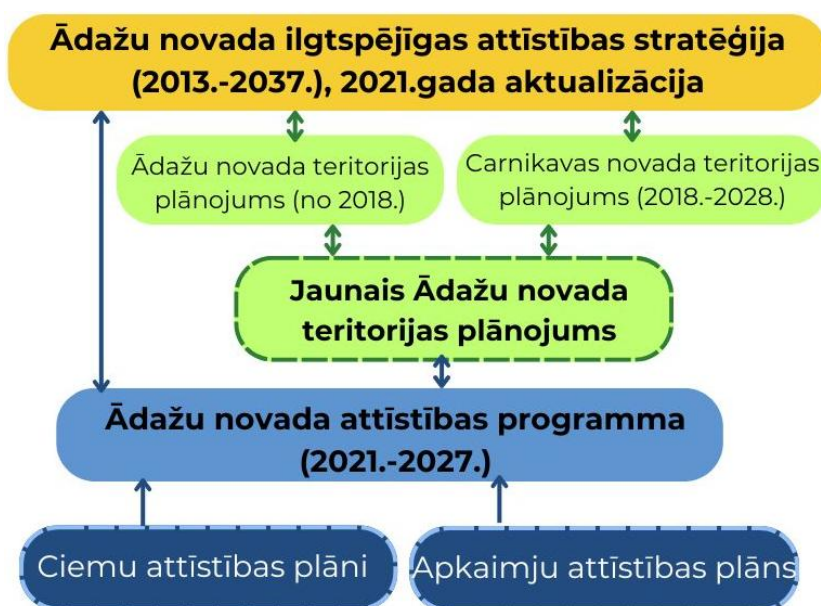
Saturs

Kopsavilkums	1
Ievads 3	
1 Ataru ciema esošās situācijas raksturojums	5
1.1 Telpiskais novietojums	5
1.2 Iedzīvotāji	6
1.3 Infrastruktūra	7
1.4 Vide un kultūras mantojums	10
2 Ciema SVID	12
3 Ciema attīstības vīzija un prioritātes	15
3.1 Ilgtermiņa vīzija par ciema nākotni	15
3.2 Galvenās prioritātes un stratēģiskie mērķi	15
4 Rīcības un investīciju plāns	17
4.1 Ciemā plānotie pasākumi, to īstenošanas laiks un īstenotājs	17
4.2 Finanšu resursi un iespējamie investīciju avoti	19
5 Uzraudzības un novērtēšanas sistēma	20
Pielikumi	21

Ievads

Ādažu novadam ir izstrādāti vairāki plānošanas dokumenti (stratēģija, attīstības programma, teritorijas plānojums), kuros noteikts – kā attīstīt novada teritoriju, lai uzlabotu iedzīvotāju dzīvi, sakārtotu ceļus un citu infrastruktūru, attīstītu sabiedriskos pakalpojumus, vienlaikus rūpējoties par dabas un kultūras vērtībām. Tie kalpo kā stratēģisks ietvars pašvaldības lēmumu pieņemšanai un vietējās kopienas attīstības koordinēšanai.

Ciema attīstības plāns, kaut arī nav minēts normatīvajos aktos, ir daļa no plašākās teritoriālās plānošanas sistēmas, un ir **saistīts ar Ādažu novada plānošanas dokumentiem, detalizējot konkrētās teritorijas attīstību**. Dokuments “Ādažu novada Ataru ciema attīstības plāns līdz 2027. gadam un ilgtermiņa ieceres” ir stratēģisks dokuments, kas detalizētāk definē Ataru ciema attīstības virzienus un pasākumus, kas veicami gan vidējā, gan ilgtermiņa perspektīvā. Šī dokumenta saturs ir saistīts ar pašvaldības kopējo plānošanas ietvaru: Ataru ciema attīstības plāns kalpos kā papildinošs instruments pašvaldības attīstības plānošanā, sniedzot detalizētāku informāciju par konkrētā ciema specifiskajām vajadzībām un attīstības prioritātēm pašvaldības attīstības programmai.



1 attēls *Ciema attīstības plāna vieta pašvaldības plānošanas dokumentu hierarhijā*

Ciema attīstības plānā paredzētie pasākumi tiks īstenoti, balstoties uz sadarbību starp dažādām iesaistītajām pusēm: ciema kopienu, pašvaldību un citām atbildīgajām iestādēm. Plāna ieviešana noritēs secīgi, ievērojot pieejamos finanšu un cilvēkresursus. Pasākumu īstenošana notiks, izmantojot dažādus finansēšanas avotus, tostarp pašvaldības un citu iestāžu budžeta līdzekļus, Eiropas Savienības fondus un privātās investīcijas. Īstenošanas process tiks regulāri izvērtēts un pielāgots, lai nodrošinātu efektivitāti un atbilstību reālajai situācijai ciemā.

Ataru ciema attīstības plāna **mērķis** ir nodrošināt līdzsvarotu ciema attīstību, kas veicina vietējo iedzīvotāju labklājību, uzlabo infrastruktūru un sabiedriskos

Ādažu novada Ataru ciema attīstības plāns līdz 2027.gadam un ilgtermiņa ieceres

pakalpojumus un saglabā dabas un kultūrvēsturisko mantojumu nākamajām paaudzēm.

Attīstības plāna **uzdevumi**:

- Veikt analīzi par ciema telpisko izvietojumu, iedzīvotāju demogrāfiju, infrastruktūru, ekonomikas stāvokli un vides aspektiem
- Izveidot ilgtermiņa vīziju, kas atspoguļo ciema kopienas vēlmes un potenciālu
- Formulēt ciema galvenās prioritātes un stratēģiskos mērķus, kas ir konkrēti, izmērāmi un sasniedzami
- Izveidot konkrētu rīcības plānu ar skaidri definētiem projektiem, termiņiem, atbildīgajām personām un finansējuma avotiem
- Noteikt veidu, kā regulāri uzraudzīt plāna īstenošanas gaitu un izvērtēt rezultātus

Ciema attīstības plāna izstrāde tika veikta periodā no 2024. gada maija līdz 2025.gada [redacted]. Ciema attīstības plāna izstrādi iniciēja Ādažu novada pašvaldības Attīstības un projektu nodaļa, tomēr, uzsākot ciema attīstības plānu izstrādi, šajā procesā tika aicināti iesaistīties vietējie iedzīvotāji, sniedzot savu viedokli gan par esošo situāciju, gan par vēlamajām izmaiņām savā ciemā. Iedzīvotāji vislabāk pārzina savas ikdienas vajadzības, problēmas un vēlmes, tāpēc Ataru iedzīvotāju līdzdalība plāna izstrādē bija ļoti svarīga. Lai aktivizētu iedzīvotājus, tika organizētas [redacted] tikšanās (21.08.2024., [redacted]) un iedzīvotāju aptauja (10.05.2024.-30.11.2024.), kuras mērķis bija noskaidrot Ādažu novada iedzīvotāju viedokli par situāciju savā ciemā un vēlamajām tā izmaiņām līdz 2027.gadam. No Ataru ciema aptaujā piedalījās 5 respondenti.



2 attēls *Ataru ciema iedzīvotāju tikšanās 11.08.2024.*

Par līdzdalības iespējām sabiedrība tika informēta pašvaldības tīmekļa vietnē, pašvaldības un vietējās kopienas sociālajos tīklos, informatīvajos laikrakstos, kā arī aicinot iedzīvotājus personiski. Ciema attīstības plānu izstrādes jaunumiem pašvaldības mājas lapā izveidota atsevišķa sadaļa.

Ataru ciema attīstības plānu izstrādāja Ādažu novada pašvaldības Attīstības un projektu nodaļas vadītāja Inga Pērkone sadarbībā ar ciema iedzīvotājiem.

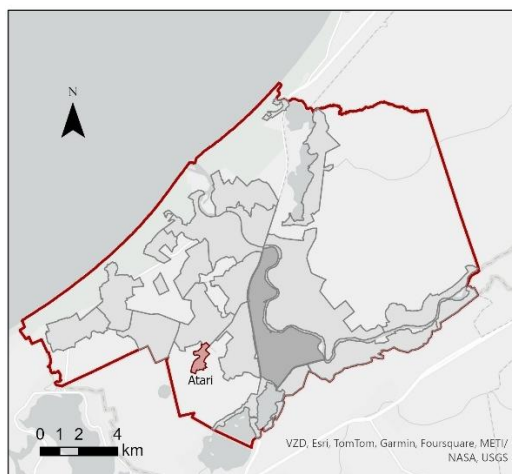
1 Ataru ciema esošās situācijas raksturojums

1.1 Telpiskais novietojums

Ataru ciems atrodas Ādažu novada Dienvidrietumu pusē, aptuveni 7 km attālumā no Ādažu pilsētas centra (skat. 3. attēlu).

Ataru ciema teritorija ir 0,75 km² liela un platības ziņā tas ir 3. mazākais Ādažu novada ciems.

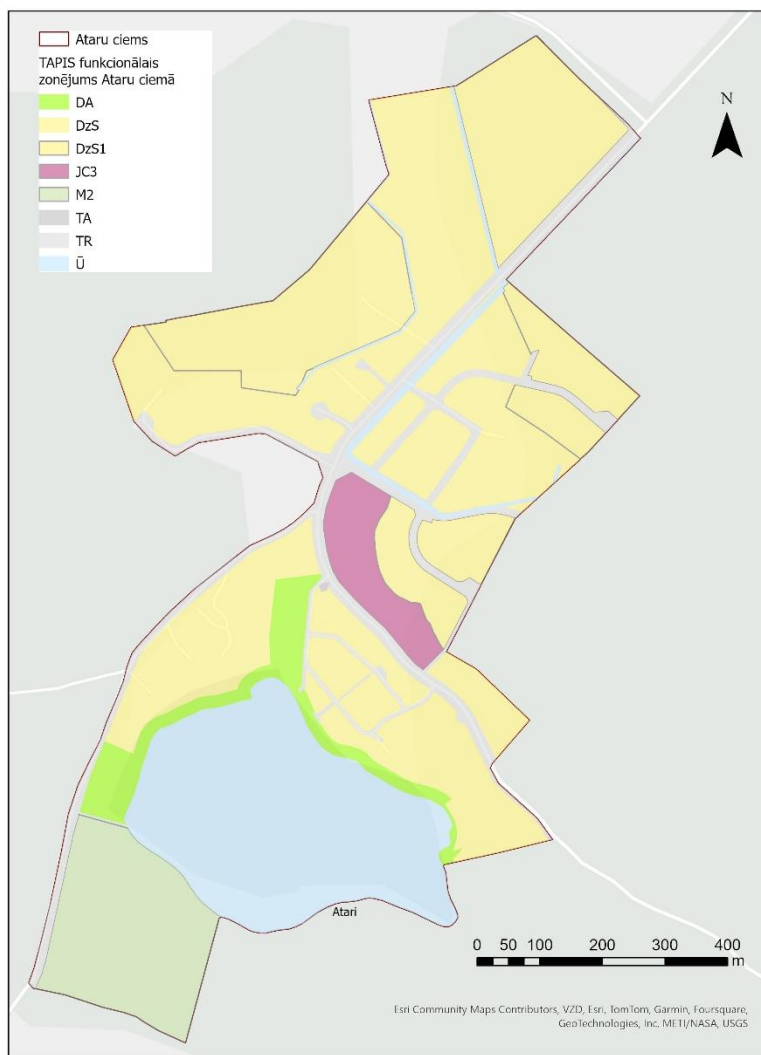
Ataru ciemam nav izteikts centrs.



- Ataru ciems
- Ādažu pilsēta
- Ādažu novada ciemi
- Ādažu novads

3 attēls Ataru ciems Ādažu novadā

Atbilstoši Ādažu novada teritorijas plānojumā (2018.) noteiktajam funkcionālajam zonējumam, Ataru ciems izceļas ar plašām mežu teritorijām (M2), kas veido tā galveno dabas bagātību un nodrošina ainavisku un ekoloģiski vērtīgu vidi. Lielāko apbūves daļu aizņem savrupmāju teritorijas (DzS, DzS1), kas norāda uz zema apbūves blīvuma un ģimenēm draudzīgu dzīvesvietu. Ūdeņu teritorijas (Ū) un dabas un apstādījumu zonas (DA) papildina ciema dabas resursu bagātību, savukārt rūpniecisko un publisko teritoriju trūkums uzsver ciema orientāciju uz dzīvojamo vidi un dabas vērtību saglabāšanu. Sabiedrisko pakalpojumu un dzīves kvalitātes nodrošināšanai ciemā ciema centrālajā daļā paredzēta jauktas centra apbūves zona (JC3). Skat. 4.attēlu.

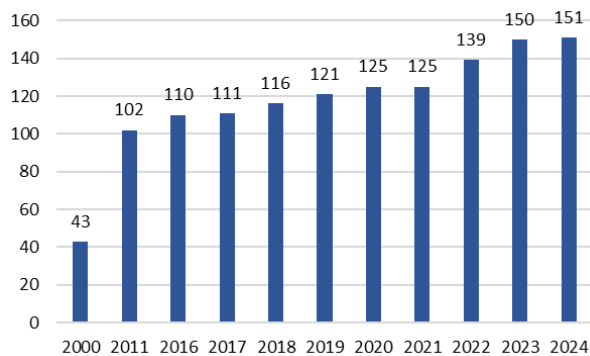


4 attēls Ataru ciema funkcionālais zonējums

1.2 Iedzīvotāji

Ataru ciemā 01.01.2024. dzīvoja 151 iedzīvotājs, kas ir 0,66% no Ādažu novada iedzīvotāju kopskaita.

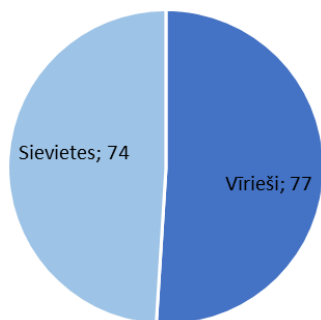
Iedzīvotāju skaita ziņā Atari ir 10. mazākais Ādažu novada ciems. Savukārt skatoties no teritorijas apdzīvojuma viedokļa, tas ir 9. lielākais ciems novadā (200 cilv./km²). Laika posmā no 2000. līdz 2024. gadam iedzīvotāju skaits katru gadu ir palielinājies vidēji par 9% gadā (skat. 5. attēlu).



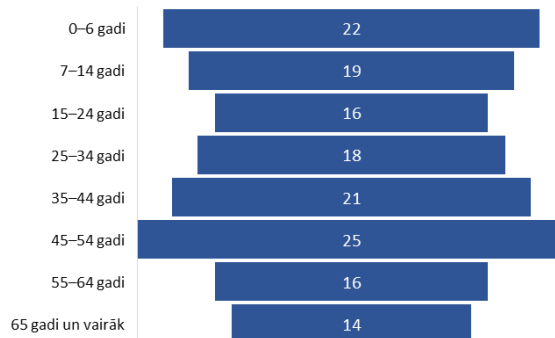
5 attēls Iedzīvotāju skaita izmaiņas Ataru ciemā 2000.-2024., uz gada sākumu (Info: CSP)

Ādažu novada Ataru ciema attīstības plāns līdz 2027.gadam un ilgtermiņa ieceres

Pēc dzimuma vīriešu Ataru ciemā ir nedaudz vairāk nekā sievietes (skat. 6. attēlu). 27% no Ataru iedzīvotājiem ir vecumā līdz 14 gadiem, savukārt 9% - 65 un vairāk gadu vecumā (skat. 7. attēlu).



6 attēls Iedzīvotāju skaits Ataru ciemā pēc dzimuma, 01.01.2024. (Info: CSP)



7 attēls Iedzīvotāju skaits Ataru ciemā vecuma grupās, 01.01.2024. (Info: CSP)

1.3 Infrastruktūra



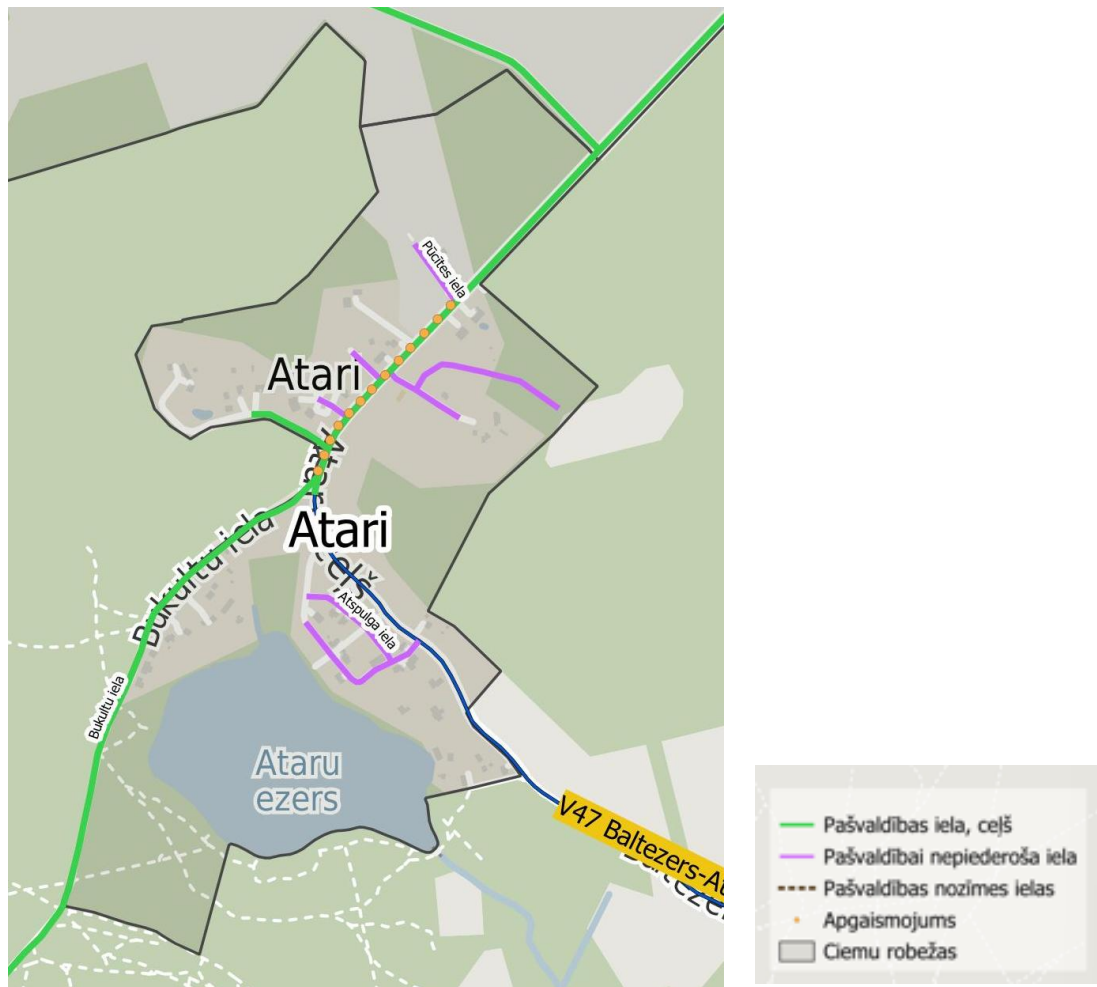
8 attēls Ataru ciema transporta infrastruktūra

Ceļa infrastruktūra

Atari ir neliels ciems ar ērtu piekļuvi galvenajiem autoceļiem. Ciemu šķērso Bukultu ceļš, kas nodrošina savienojumu ar tuvākajām apdzīvotajām vietām, veicinot ērtu pārvietošanos gan vietējiem iedzīvotājiem, gan apmeklētājiem.

Ielu apgaismojums

Ielu apgaismojums Ataru ciemā ir pieejams daļēji, kas uzlabo drošību tumšajā diennakts laikā, tomēr vēl ir iespējas attīstīt pilnvērtīgu apgaismojuma sistēmu arī citās ciema teritorijās.



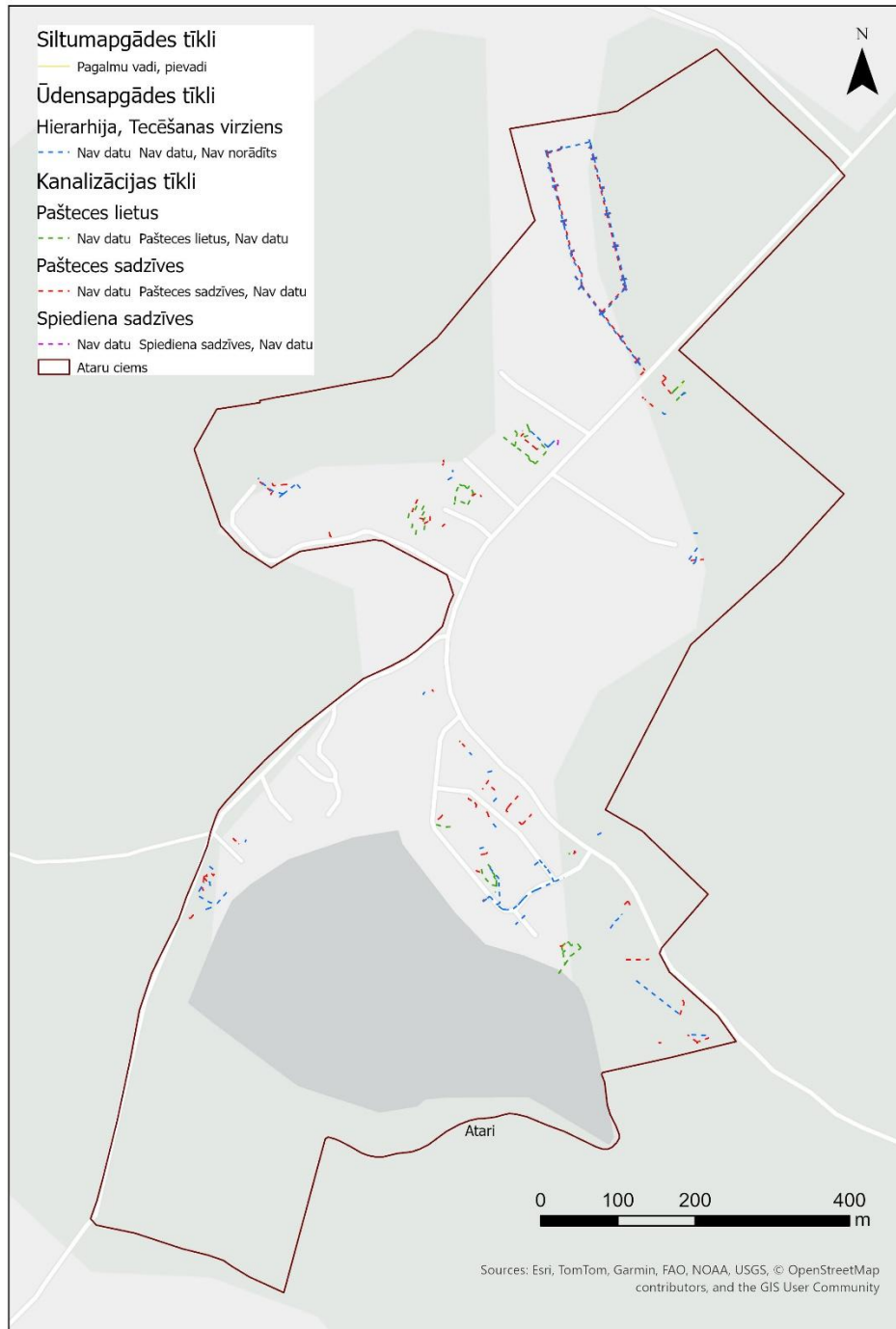
9 attēls Apgaismotās ielas Ataru ciema teritorijā

Velo un gājēju infrastruktūra

Lai gan Ataru ciemā nav izbūvēti velo celiņi, tas atrodas vietējas nozīmes velo maršrutā "Ādaži – Atari", kas nodrošina savienojumu ar Carnikavas pagastu un "GreenWays Outdoor" velo maršrutu. Šis maršruts piedāvā iespēju gan ikdienas pārvietošanās vajadzībām, gan aktīvai atpūtai dabā, piesaistot velobraucējus un tūristus.

Sabiedriskā transporta infrastruktūra

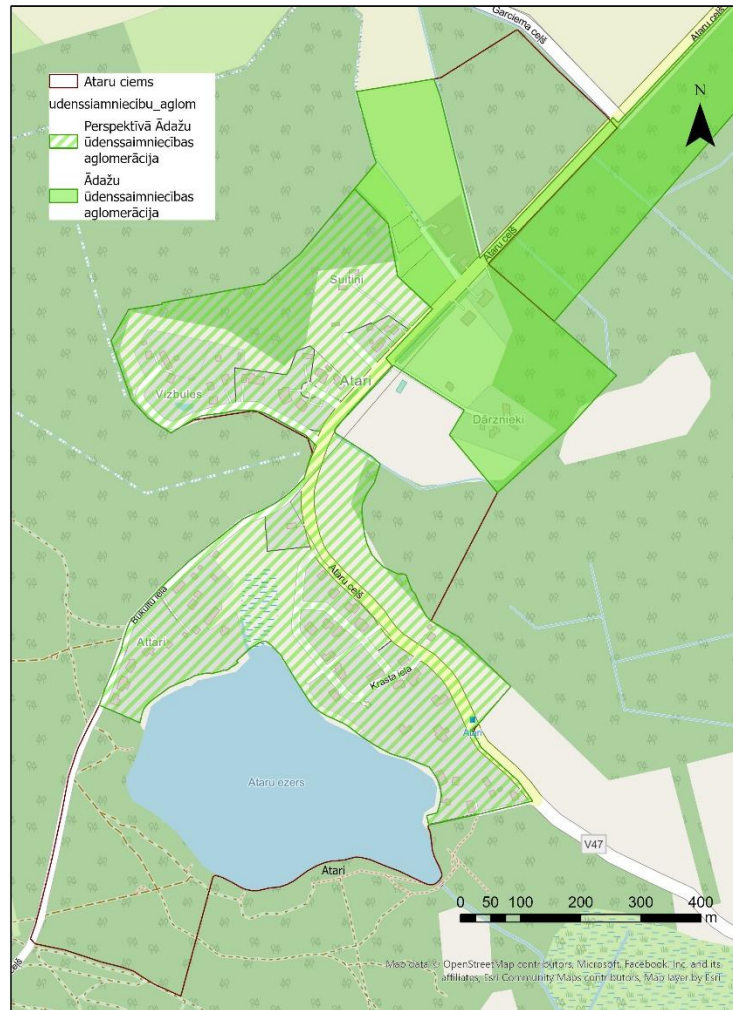
Sabiedriskā transporta pieejamība ir nodrošināta ar vienu autobusa pieturu, kas ļauj ciema iedzīvotājiem izmantot sabiedrisko transportu un ērti nokļūt uz lielākiem centriem darba, izglītības vai ikdienas vajadzībām.



10 attēls Ataru ciema tehniskā infrastruktūra

Ūdensapgāde un kanalizācija

Ūdensapgādes un kanalizācijas infrastruktūra ciemā pagaidām ir pieejami tikai daļā teritorijas, tāpēc iedzīvotāji pārsvarā izmanto individuālos risinājumus, piemēram, lokālās ūdens ieguves sistēmas un septiskās tvertnes.



11 attēls Ataru ciemā esošā un plānotā ūdenssaimniecības aglomerācija

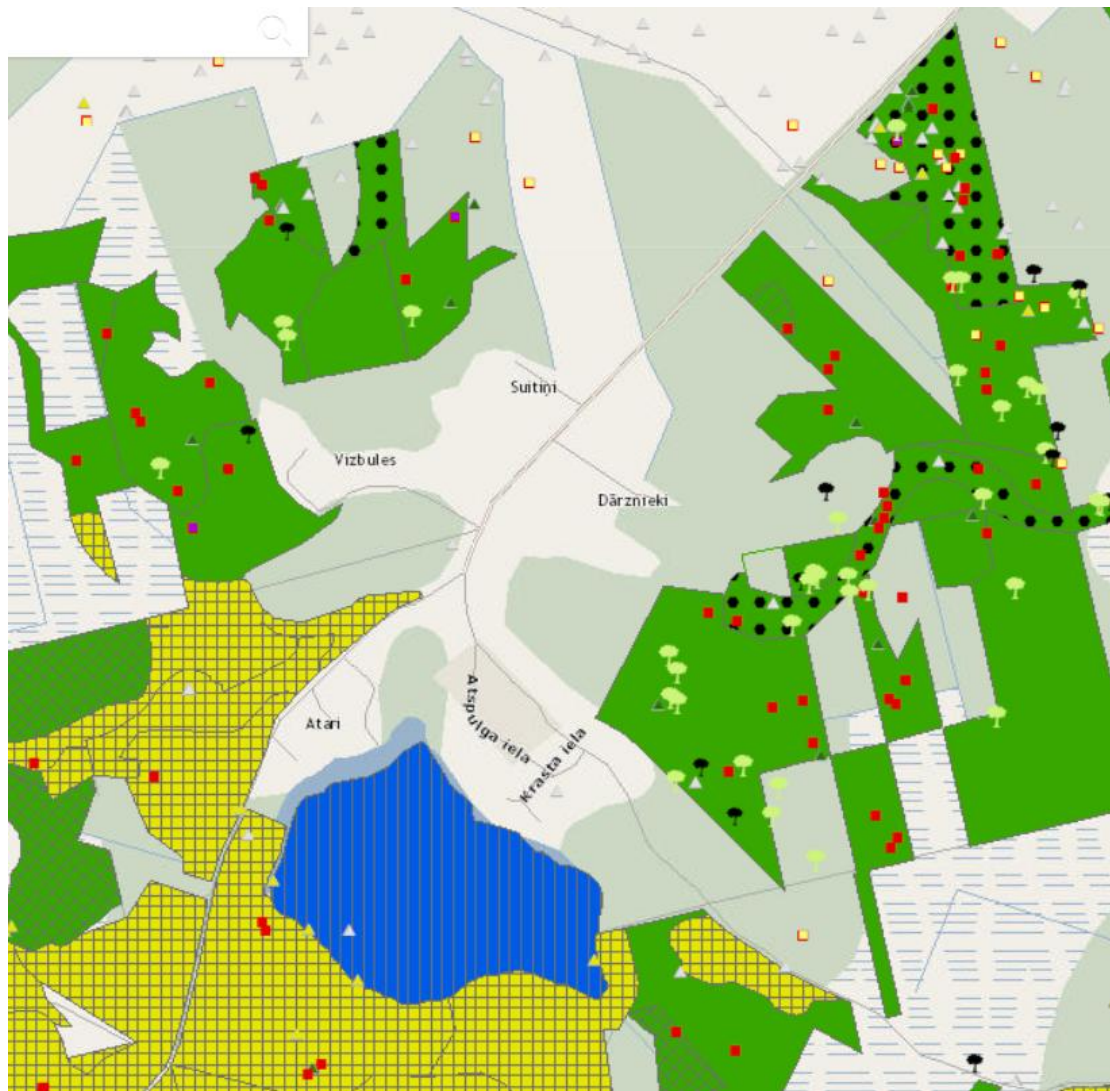
Sociālā infrastruktūra

Ataru ciemā nav nodrošināta sociālā (izglītības, kultūras, veselības) infrastruktūra.

1.4 Vide un kultūras mantojums

Ataru ciems atrodas Piejūras zemienē Rīgavas līdzenumā, kas nosaka teritorijas reljefu un dabas apstākļus. Ciemu no Ziemeļrietumu puses norobežo Gaujas – Baltezera kanāls.

Atbilstoši Dabas datu pārvaldības sistēmā OZOLS publicētajai informācijai, Ataru ciema teritorijā vai tās tuvumā sastopamas mežainas piejūras kāpas, aluviāli krastmalu un palieņu meži, boreāli meži, purvaini meži, aizsargājami koki, aizsargājami putni u.c. aizsargājamas atradnes (skat. 12. attēlu).



- | | | | |
|---|--|--|--|
| <ul style="list-style-type: none"> Mežainas piejūras kāpas, 2180 Eitrofi ezeri ar iegrimušo ūdensaugu un peldaugu augāju, 3150 Aluviāli krastmalu un paliņu meži, 91E0* Veci vai dabiski boreāli meži, 9010* Purvaini meži, 91D0* | <p>Koki (no M1:50 000)</p> <ul style="list-style-type: none"> sausoknis/kritala valsts nozīmes likvidēts (nav spēka) nav definēts potenciāls (plānots) | <p>Aizsargājamo sugu atradnes (punkti)</p> <ul style="list-style-type: none"> jauns ieraksts Aizsargājamo sugu atradnes. Augi, sēnes, ķērpji, sūnas un aļģes. Aizsargājamo sugu atradnes. Bezmugurkaulnieki, zivis, abinieki, rāpuļi un zīdītāji. Aizsargājamo sugu atradnes. Putni. | <p>Citi sugu dati (punkti)</p> <ul style="list-style-type: none"> jauns ieraksts Citi sugu dati. Augi, sēnes, ķērpji, sūnas un aļģes. Citi sugu dati. Bezmugurkaulnieki, zivis, abinieki, rāpuļi un zīdītāji. Citi sugu dati. Putni. |
|---|--|--|--|

12 attēls Īpaši aizsargājamās dabas teritorijas, mikroliegumi, īpaši aizsargājamās sugas un biotopi (Info avots: <https://ozols.gov.lv/pub>)

2 Ciema SVĪD

Kvalitātes	Stiprās puses	Vājās puses	Iespējas	Draudi
Sabiedrība	<ul style="list-style-type: none"> • Saliedēta un draudzīga kopiena • Atsaucīgi un izpalīdzīgi kaimiņi • Bērniem draudzīga vide • Kopīgas aktivitātes un savstarpējs atbalsts • Cieņpilna attieksme pret kaimiņiem • Ciems nav blīvi apdzīvots • Ciemā notiek patstāvīgs iedzīvotāju skaita pieaugums (pēdējo 5 gadu laikā iedzīvotāju skaits pieauga vidēji par 9% gadā) • 27% no ciema iedzīvotājiem ir bērni līdz 14 gadu vecumam 	<ul style="list-style-type: none"> • Nav pulcēšanās vietas kopienas aktivitātēm • Trūkst sporta un aktivitāšu laukumu dažādiem vecumiem • Ciemam nav izteiktas identitātes • Daži iedzīvotāji neievēro savstarpēju cieņu un kopīgo kārtību 	<ul style="list-style-type: none"> • Kopienas centra vai saieta nama izveide • Labiekārtotas pulcēšanās vietas izveide • Bērnu laukumu attīstīšana un labiekārtošana • Sporta laukumu izveide • Vēsturisko vietu atjaunošana un kopienas stiprināšana • Organizēt pasākumus, lai veicinātu saliedētību 	<ul style="list-style-type: none"> • Kopienas nesaliedētība var radīt konfliktus • Domstarpības var kavēt ciema attīstību
Ekonomika	<ul style="list-style-type: none"> • Vēlme attīstīt vietējo uzņēmējdarbību • Ciems varētu kļūt par pievilcīgu vietu mazajiem uzņēmējiem 	<ul style="list-style-type: none"> • Nav veikala un kafejnīcas • Trūkst vietējo uzņēmumu un pakalpojumu • Ierobežota pieeja infrastruktūrai uzņēmējdarbības attīstībai 	<ul style="list-style-type: none"> • Vietējā uzņēmējdarbības attīstība (veikals, kafejnīca, Ataru krogs) • Veidot tirdziņus vai kooperatīvus vietējo produktu tirdzniecībai • Ātruma vaļņu ierīkošana uz Ataru ceļa • Smagās tehnikas pārvietošanās ierobežošana 	<ul style="list-style-type: none"> • Bez ekonomiskas attīstības ciems var stagnēt • Ierobežota uzņēmējdarbības vide var samazināt iedzīvotāju skaitu

Ādažu novada Ataru ciema attīstības plāns līdz 2027.gadam un ilgtermiņa ieceres

Kvalitātes	Stiprās puses	Vājās puses	Iespējas	Draudi
		<ul style="list-style-type: none"> Automašīnu vadītāji pārsniedz ātruma ierobežojumus Vāji attīstīta sabiedriskā transporta infrastruktūra Smagās tehnikas pārvietošanās pa ciemu Nav gājēju ietves Slikta transporta infrastruktūras kvalitāte Traucē lidmašīnas Traucē militārās mācības (mācību laikā tiek bloķēti ceļi) 	<ul style="list-style-type: none"> Transporta infrastruktūras attīstība (segums, apgaismojums, ietves, ceļa paplašinājums), t.sk., no Atariem līdz pagriezienam uz lidlauku, Bukultu ceļā Ataru kroga izveide Apgaismota gājēju celiņa izveide no Atariem līdz Ādažiem 	
Vide	<ul style="list-style-type: none"> Dabas daudzveidība un tās tuvums Klusa, sakārtota un mierīga vide Ataru ezers un zaļā teritorija 	<ul style="list-style-type: none"> Nav soliņu un labiekārtotu publisko vietu Ezers ir piesārņots un trūkst sakārtotas atkritumu apsaimniekošanas Ceļu seguma kvalitāte ir slikta (Bukultu ceļš, Ataru ceļš) Putekļi no ceļa, īpaši smagās tehnikas dēļ Visā teritorijā nav pieejami centralizētas ūdensapgādes un kanalizācijas pakalpojumi 	<ul style="list-style-type: none"> Sakārtot peldvietu un uzstādīt pontonu ezerā Izveidot publisko atpūtas vietu pie ezera Veikt pretputekļu apstrādi ceļiem Paplašināt ūdensapgādes un kanalizācijas sistēmu Attīstīt zaļās zonas un labiekārtot koplietošanas teritorijas Gājēju un velo celiņu izbūve drošākai pārvietošanai 	<ul style="list-style-type: none"> Vides degradācija, ja netiks veikti uzlabojumi Ceļu sliktā kvalitāte var radīt drošības riskus Militāro mācību un lidmašīnu troksnis var negatīvi ietekmēt dzīves kvalitāti

Ādažu novada Ataru ciema attīstības plāns līdz 2027.gadam un ilgtermiņa ieceres

Kvalitātes	Stiprās puses	Vājās puses	Iespējas	Draudi
Pārvaldība	<ul style="list-style-type: none"> • Iedzīvotāji aktīvi pauž savas vajadzības un vēlmes • Kopiena vēlas iesaistīties ciema attīstībā 	<ul style="list-style-type: none"> • Pašvaldības atbalsta trūkums infrastruktūras jautājumos • Ceļu uzturēšana netiek prioritizēta (Bukultu ceļš, Ataru ceļš) • Nav apgaismojuma (Bukultu ceļš, Ataru ceļš, ceļš līdz lidlaukam) • Nav sabiedriskā transporta un pieturu 	<ul style="list-style-type: none"> • Panākt lielāku pašvaldības atbildību par infrastruktūru un apgaismojumu • Izveidot gājēju un velo celiņu līdz Ādažiem • Attīstīt sabiedrisko transportu (autobusa maršruts) • Veidot biežākas sanāksmes ar pašvaldību un iedzīvotājiem 	<ul style="list-style-type: none"> • Ja pašvaldība neiesaistīsies, ciems var palikt novārtā • Finansējuma trūkums var kavēt attīstību un dzīves kvalitātes uzlabojumus

3 Ciema attīstības vīzija un prioritātes

3.1 Ilgtermiņa vīzija par ciema nākotni

Ataru ciems ir draudzīga un sakopta vieta, kur ģimenēm un bērniem ir radīta droša un ērta vide, un Ataru ezers kļūst par labiekārtotu atpūtas vietu visiem iedzīvotājiem. Šeit valda cieņa pret kaimiņiem un kopības gars, kas veicina aktīvu un sirsnīgu kopienas dzīvi.

3.2 Galvenās prioritātes un stratēģiskie mērķi

Ataru ciema galvenās **prioritātes**:

5. Kopienas saliedētība un kultūras attīstība
6. Infrastruktūras un transporta uzlabošana
7. Uzņēmējdarbības un vietējās ekonomikas attīstība
8. Dabas un atpūtas teritoriju sakārtošana

Atbilstoši izvirzītajām prioritātēm, noteikti ciema **stratēģiskie mērķi un uzdevumi**:

Prioritāte	Stratēģiskais mērķis	Uzdevums
1. Kopienas saliedētība un kultūras attīstība	Nodrošināt kopienas aktivitātēm un informācijas apmaiņai nepieciešamo infrastruktūru, kā arī veicināt ciema iedzīvotāju kopā būšanu	<ul style="list-style-type: none"> • Izveidot kopienas centru vai saieta namu, kas kalpo kā galvenā pulcēšanās vieta vietējiem iedzīvotājiem • Organizēt vismaz [] ciema pasākumus gadā (svētki, kultūras pasākumi, tirdziņi) kopienas stiprināšanai • Atjaunot vēsturiskās vietas un izveidot informatīvos standus par ciema kultūrvēsturi
2. Infrastruktūras un transporta uzlabošana	Attīstīt ciema teritorijā esošo ceļu, tehnisko un mikromobilitātes infrastruktūru, kā arī nodrošināt iedzīvotājiem iespēju izmantot sabiedriskā transporta pakalpojumus	<ul style="list-style-type: none"> • Izbūvēt apgaismotu gājēju un velo celiņu no Atariem līdz Ādažiem • Sakārtot ceļa segumu un paplašināt ceļu no Atariem līdz pagriezienam uz lidlauku, kā arī veikt pretputekļu apstrādi grantētajiem ceļiem • Panākt regulāru sabiedriskā transporta kustību, paplašinot autobusa maršrutu un palielinot reisu skaitu • Izveidot ātruma vaļņus uz Ataru ceļa un ieviest smagās tehnikas pārvietošanās ierobežojumus • Uztādīt papildu ielu apgaismojumu un ceļa zīmes, kas uzlabo satiksmes drošību • Paplašināt ūdensapgādes un kanalizācijas sistēmu, nodrošinot labāku pieejamību iedzīvotājiem
3. Uzņēmējdarbības un vietējās	Attīstīt uzņēmējdarbības iespējas ciema teritorijā, sekmējot	<ul style="list-style-type: none"> • Atbalstīt Ataru kroga izveidi, kas veicinās vietējās uzņēmējdarbības attīstību

Prioritāte	Stratēģiskais mērķis	Uzdevums
ekonomikas attīstība	ciema ekonomisko attīstību	<ul style="list-style-type: none"> Izveidot regulāru vietējo produktu tirdziņu vai kooperatīvu, lai veicinātu mazo ražotāju un zemnieku ekonomisko attīstību Panākt jauna veikala vai kafējnīcas atvēršanu, lai nodrošinātu iedzīvotājiem ērtāku pieeju ikdienas precēm un pakalpojumiem
4. Dabas un atpūtas teritoriju sakārtošana	Attīstīt rekreācijai un sportam nepieciešamo infrastruktūru, saglabājot ciemā esošās dabas vērtības	<ul style="list-style-type: none"> Sakārtot peldvietu un uzstādīt pontonu ezerā, lai nodrošinātu drošu piekļuvi ūdenim Izveidot publisko atpūtas vietu pie ezera ar labiekārtotām zonām (soliņi, ugunsкура vietas, atkritumu urnas) Attīstīt zaļās zonas un labiekārtot koplietošanas teritorijas, saglabājot ciema dabas vērtības Izveidot sporta laukumus un atjaunot bērnu rotaļu laukumus, lai nodrošinātu iespējas aktīvam dzīvesveidam dažādām vecuma grupām

4 Rīcības un investīciju plāns

4.1 Ciemā plānotie pasākumi, to īstenošanas laiks un īstenotājs

Nr. p.k.	Projekts / aktivitāte	Atsauce uz Attīstības programmu	Īstenotājs	Īstenošanas termiņi			
				Patstāvīgi	Īstermiņa (līdz 2027.)	Vidēja termiņa (līdz 2029.)	Ilgtermiņa (pēc 2037.)
1.	Transporta infrastruktūra						
1.1.	Transporta infrastruktūras attīstība (segums, apgaismojums, ietves, ceļa paplašinājums) no Atariem līdz pagriezienam uz lidlauku un Bukultu ceļā	Ā3.1.1.2., Ā3.1.2.2., Ā14.1.3.2., Ā3.1.3.1., Ā6.1.2.4.					
1.2.	Ātruma vaļņu ierīkošana uz Ataru ceļa	Ā3.1.1.2.*					
1.3.	Smagās tehnikas pārvietošanās ierobežošana	Ā3.1.1.2.*					
1.4.	Pretputekļu apstrādes veikšana ceļiem	C3.1.2.1.					
1.5.	Gājēju un velo celiņu izbūve drošākai pārvietošanai	Ā3.2.3.1., Ā3.2.3.3., Ā6.3.1.2.					
1.6.	Apgaismota gājēju celiņa izveide no Atariem līdz Ādažiem	Ā3.2.3.1.*, Ā3.2.3.3.*, Ā6.3.1.2.*, Ā3.1.3.1.*, Ā6.1.2.4.*					
1.7.	Gājēju un velo celiņu izveide līdz Ādažiem	Ā3.2.3.1.*, Ā3.2.3.3.*, Ā6.3.1.2.*					
1.8.							
1.9.							
2.	Sabiedriskais transports						
2.1.	Sabiedriskā transporta attīstība, izveidojot jaunus autobusa maršrutus	Ā6.3.1.1., Ā14.1.2.7.					
2.2.							
2.3.							
3.	Teritorijas labiekārtošana						
3.1.	Peldvietas sakārtošana un pontona uzstādīšana ezerā	Ā4.1.1.1.*, Ā4.1.1.4.*					
3.2.	Publiskas atpūtas vietas izveide pie ezera	Ā4.1.1.1.*, Ā4.1.1.4.*, Ā4.1.1.2., Ā4.1.1.3.,					

Ādažu novada Ataru ciema attīstības plāns līdz 2027.gadam un ilgtermiņa ieceres

Nr. p.k.	Projekts / aktivitāte	Atsauce uz Attīstības programmu	Īstenotājs	Īstenošanas termiņi			
				Patstāvīgi	Īstermiņa (līdz 2027.)	Vidēja termiņa (līdz 2029.)	Ilgtermiņa (pēc 2037.)
		Ā4.1.1.8., Ā5.1.1.2.					
3.3.	Zaļās zonas izveide un koplietošanas teritorijas labiekārtošana	Ā5.2.4.1., Ā6.4.1.7.					
3.4.	Ūdensapgādes un kanalizācijas sistēmu paplašināšana						
3.5.							
3.6.							
4.	Vide						
4.1.							
4.2.							
5.	Kopiena						
5.1.	Kopienas centra vai saieta nama izveide	Ā5.1.2.7.*					
5.2.	Labiekārtotas pulcēšanās vietas izveide	Ā5.1.2.7.*					
5.3.	Pasākumu organizēšana, lai veicinātu kopienas saliedētību	Ā10.3.2.1., Ā10.3.2.2., Ā11.1.1.1., Ā11.3.6.4., Ā12.1.1.1., Ā12.1.2.2.					
5.4.	Biežāku sanāksmju rīkošana ar pašvaldību un iedzīvotājiem	Ā12.2.1.1., Ā15.1.2.2.					
5.5.	Vēsturisko vietu atjaunošana un kopienas stiprināšana	Ā4.3.2.2., Ā11.3.1.1., Ā11.3.6.4., Ā11.3.6.5.					
5.6.							
5.7.							
6.	Citas jomas						
6.1.	Bērnu laukumu attīstīšana un labiekārtošana	Ā5.1.1.2.*					
6.2.	Sporta laukumu izveide	Ā5.1.1.2.*					
6.3.	Vietējās uzņēmējdarbības attīstība (veikals, kafejnīca, Ataru krogs)	Ā7.1.2.1., Ā7.1.2.4.					
6.4.	Ataru kroga izveide						
6.5.	Tirdziņu vai kooperatīvu izveide vietējo produktu tirdzniecībai						
6.6.							
6.7.							

** Attīstības programmas pasākumā jāpievieno atsauce uz konkrēto objektu*

Teksts tiks papildināts atbilstoši iedzīvotāju ierosinājumam.

4.2 Finanšu resursi un iespējamie investīciju avoti

Teksts tiks veidots pēc iepriekšējo nodaļu saskaņošanas.

5 Uzraudzības un novērtēšanas sistēma

Ciema attīstības plānā ir noteikta attīstības vīzija, attīstības prioritātes, stratēģiskie mērķi un to sasniegšanai noteikti pasākumi līdz 2027. gadam. Investīciju plāns ir izvirzīto prioritāšu, to mērķu un pasākumu īstenošanas instruments ciemam nepieciešamo investīciju plānošanai. Projektu īstenošanai plānots piesaistīt pašvaldības, valsts, Eiropas Savienības un citus finanšu resursus. Projektus var realizēt gan vietējā kopiena, gan pašvaldība, saskaņā ar ieviešanas brīdī esošo situāciju un resursu pieejamību.

Ataru ciema attīstības plāna uzraudzībai ir noteikti rādītāji, kas palīdzēs novērtēt, vai un cik veiksmīgi tiek īstenoti plāna mērķi un uzdevumi.

Rādītāja nosaukums	Bāzes rādītājs (2024)	Vēlamais rādītājs (2027)
Iedzīvotāju īpatsvars, kas jūtas piederīgi savai kopienai / ciemam*	100%	>90%
Iedzīvotāju īpatsvars, kas ir apmierināts vai drīzāk apmierināts ar teritorijas labiekārtojumu ciemā*	40%	>50%
Iedzīvotāju īpatsvars, kas ir apmierināts vai drīzāk apmierināts ar iespēju iesaistīties sava ciema attīstības plānošanā, attīstībā*	48%	>50%
Realizēto plāna projektu skaits	0	

* rādītājs noteikts, veicot iedzīvotāju aptauju

Rādītāji tiks uzraudzīti, lai izvērtētu progresu, veiktu nepieciešamās korekcijas esošajā dokumentā un sniegtu priekšlikumus nākamā ciema attīstības plāna izstrādei. Tie tiks analizēti pēc nepieciešamības, kā arī veicot Ādažu novada attīstības programmas monitoringu (reizi trīs gados attīstības programmas uzraudzības ziņojums tiks papildināts ar pārskatu par ciemu attīstības plānu īstenošanu, izvērtējot galvenos sasniegumus un problēmas). Par ciema attīstības plāna uzraudzību ir atbildīga Attīstības un projektu nodaļa. Tās galvenais uzdevums ir vadīt un koordinēt uzraudzības procesu, identificējot, vai ciema plānā definēto rādītāju sasniegšana norit atbilstoši plānotajam. Uzraudzības procesā tiek iesaistīti arī iedzīvotāju padomes locekļi, vietējā kopiena, kā arī pašvaldības speciālisti un struktūrvienības, kas rīcības plānā norādīti kā atbildīgie par aktivitāšu izpildi vai projektu īstenošanu. Ciema attīstības plāna aktualizācija var notikt, aktualizējot Ādažu novada attīstības programmu.

Pielikumi

Sanāksmju laikā sniegtā informācija

21.08.2024., Atari

Kopienas stiprināšana:

- Nepieciešams soliņš kopienu centrā.
- Saliedēta kopiena
- Draudzīgi un atsaucīgi kaimiņi
- Jāizveido pulcēšanās vieta

Transporta infrastruktūra:

- Bukultu ceļā svarīgs apgaismojums.
- Jāveic pretputekļu apstrāde Bukultu ceļam. Neizbraucams ceļš. Putekļi traucē. Iepriekšējos gados pretputekļu apstrāde tika veikta, šogad nekas nav darīts.
- Sarkanās līnijas gar ceļu.
- Slikts ceļš.
- Nav apgaismojums
- Ātrumvaļņi nepieciešami uz Ataru ceļa
- Tiek pārsniegts maksimālais braukšanas ātrums
- Nav ietves
- Velo ceļš līdz Ādažiem nepieciešams
- Smagās tehnikas kustība traucē

Vide, dabas aizsardzība:

- Tie, kas vēlēties pieslēgties centrāliem kanalizācijas un ūdensapgādes (?) tīkliem, varēs pieteikties. Ja to projektu realizēs, ūdenssaimniecības infrastruktūra attīstīsies arī nākotnē. 1 km abām komunikācijām maksā 120-130 tūkst. EUR. Ādažu NAI jauda vēl nav izlietota 100%. uz 2027.gadu jauda būs pietiekama. Šogad plāno attīstīt līdz Pūcītēm. Nepieciešams saņemt iedzīvotāju apliecinājumus, ka viņiem tas nepieciešams.
- Dabas daudzveidība un tās tuvums
- Miers
- Ezers – viena no ciema stiprajām pusēm
- Nav pieejams centralizētais ūdens un kanalizācija; tie jānodrošina
- Piesārņots ezers
- Nav laukumi
- Nepieciešams savs pontons ezerā
- Vēlas sakārtotu, pieejamu kopīgu peldvietu
- Nepieciešama vieta, kur sanākt kopā (sporta laukums, āra treniņi, ugunsкура vieta)
- Jāsakārto atkritumu apsaimniekošana pie ezera

Uzņēmējdarbība, tās attīstība:

- Lidmašīnas traucē.
- Nepieciešams veikals
- Nepieciešama kafejnīca

- Jāveicina vietējā uzņēmējdarbība
- Jāizveido Ataru krogs

Sabiedriskais transports:

- Nepieciešams sabiedriskais autobuss.
- Nav sabiedriskais transports, vāji attīstīta sabiedriskā infrastruktūra

Armija:

- Traucē mācības. Mācību laikā tiek nobloķēti ceļi, notiek mācības mežā.
- Armijnieki brauc pa Bukultu ceļu – lai vismaz traktori nebrauc.

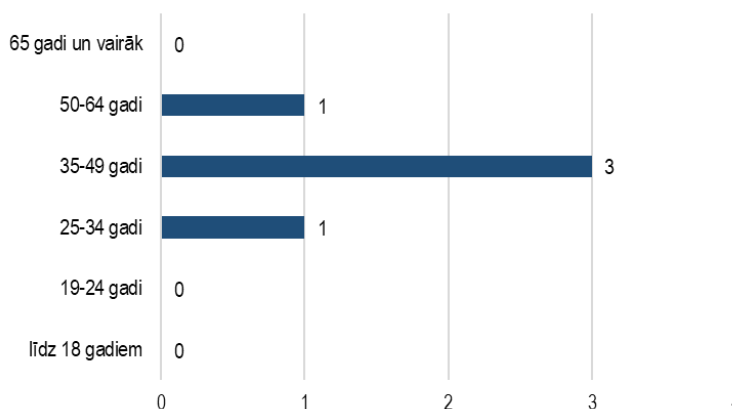
Teritorijas izmaiņas, teritorijas plānošana:

- Nav blīvi apdzīvota vieta – stiprā puse
- Vēlētos savu bērnudārzu un skolu
- Vēlas, lai ciems būtu droši savienota vieta ar Ādažiem
- Nepieciešams labiekārtots ciema centrs
- Jāattīsta bērnu laukumiņš
- Vēlas būt moderns, iedzīvotājiem draudzīgs un drošs ciemats
- Jāatjauno sākotnēji iezīmētās un apzīmētās vēsturiskās vietas

Iedzīvotāju aptaujas rezultāti

Lai noskaidrot Ādažu novada iedzīvotāju viedokli par situāciju savā ciemā un vēlamajām tā izmaiņām līdz 2027.gadam, tika organizēta iedzīvotāju aptauja. Aptauja tika veikta, organizējot to attālināti (https://ej.uz/Adazu_ciemi), laika posmā no 01.05.2024. līdz 31.10.2024. Informācija par aptauju bija pieejama pašvaldības tīmekļa vietnē, kur ciemu attīstības plānu izstrādes procesam izveidota atsevišķa sadaļa “Aktualitātes” / “Sabiedrības līdzdalība” / “Ciemu/apkaimju attīstības plāni” (<https://www.adazunovads.lv/lv/cienuapkaimju-attistibas-plani>). Aptaujas elektroniskā anketa iedzīvotājiem tika izplatīta, izmantojot pašvaldības Facebook kontu (<https://www.facebook.com/adazilv/>), kā arī vietējo apkaimju Facebook konus. No Ataru ciema aptaujā piedalījās 5 respondenti.

Aptaujā tika pārstāvētas vecuma grupas no 25 līdz 64 gadiem, tomēr pārsvarā (60%) respondenti bija vecumā no 35 līdz 49 gadiem.



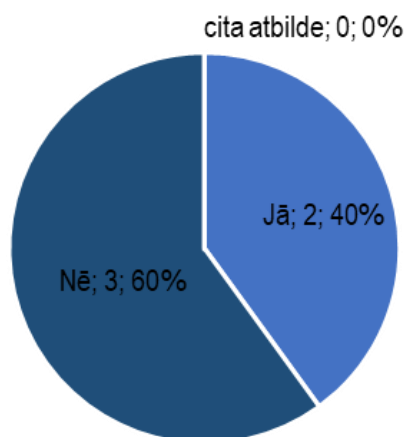
1.attēls Atbildes uz jautājumu “2. Jūsu vecuma”

Visi aptaujas dalībnieku jūtas piederīgi savai kopienai / ciemam.



2.attēls Atbildes uz jautājumu “3. Vai jūtaties piederīgs savai kopienai / ciemam?”

Atbildot uz jautājumu “Vai jūsu kopienai / ciemam ir vienota identitāte?”, apstiprinoši atbildēja 40% respondentu, bet vairāk kā puse (60%) no viņiem uzskata, ka Ataru kopienai / ciemam nav vienota identitāte.

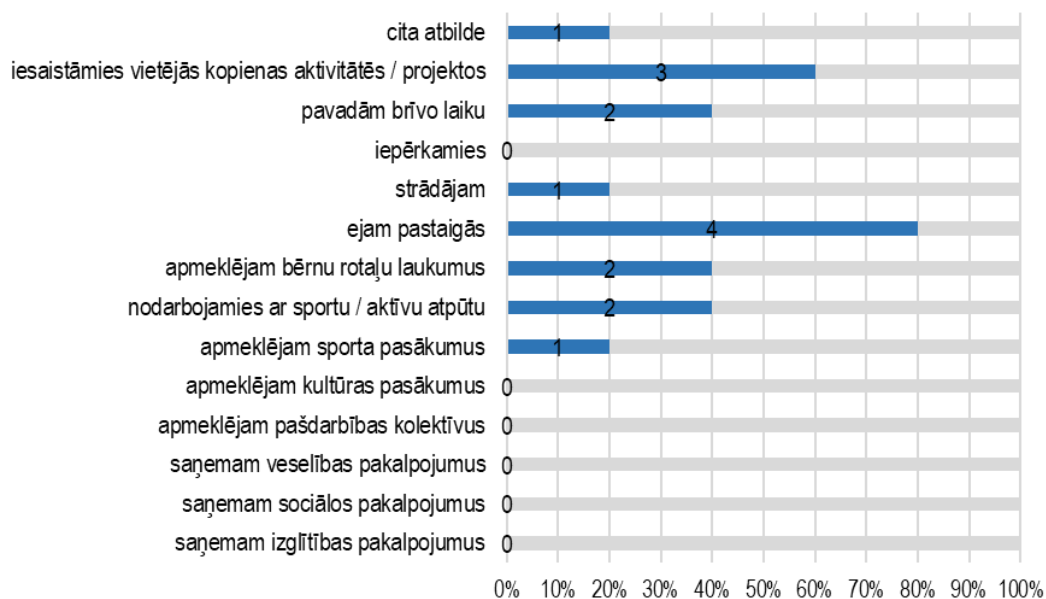


3.attēls **Atbildes uz jautājumu “4. Vai Jūsu kopienai / ciemam ir vienota identitāte?”**

Kā savas kopienas / ciema vērtības tika norādīts:

- Sakārtota vide, bērniem draudzīga vide.
- Mums ir savs Ataru ezers, tikai vajadzētu ierīkot publisku labiekārtotu vietu visiem!
- Kopīgas aktivitātes.
- Ar cieņu pret kaimiņiem.

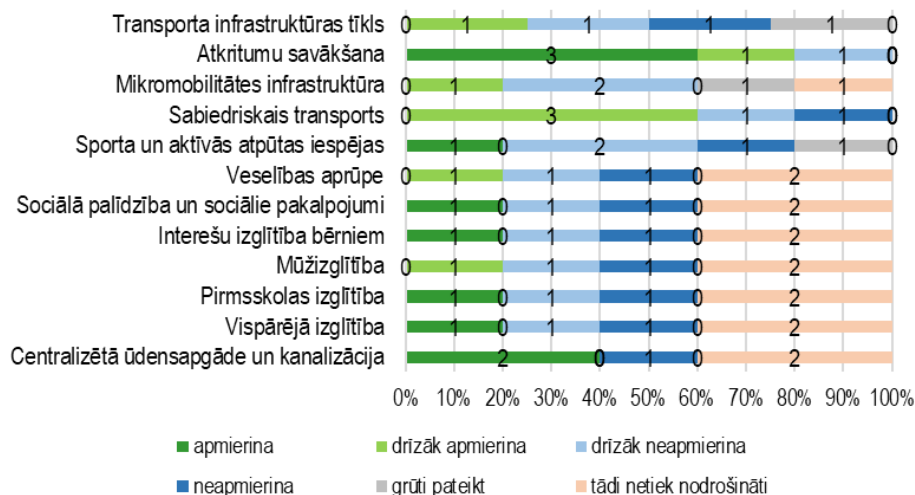
Lielākā daļa Ataru ciema respondentu savā ciemā dodas pastaigās (80%), iesaistās vietējās kopienas aktivitātēs / projektos (60%), nodarbojas ar sportu / aktīvo atpūtu (40%), apmeklē bērnu rotaļu laukumu (40%) un pavada tur brīvo laiku (40%). Pie citām atbildēm tika norādīts, izņemot iet pastaigās citas iespējas Ataru ciemā nav.



4.attēls **Atbildes uz jautājumu “6. Kādas darbības Jūs / Jūsu ģimenes locekļi veicat savā ciemā?”**

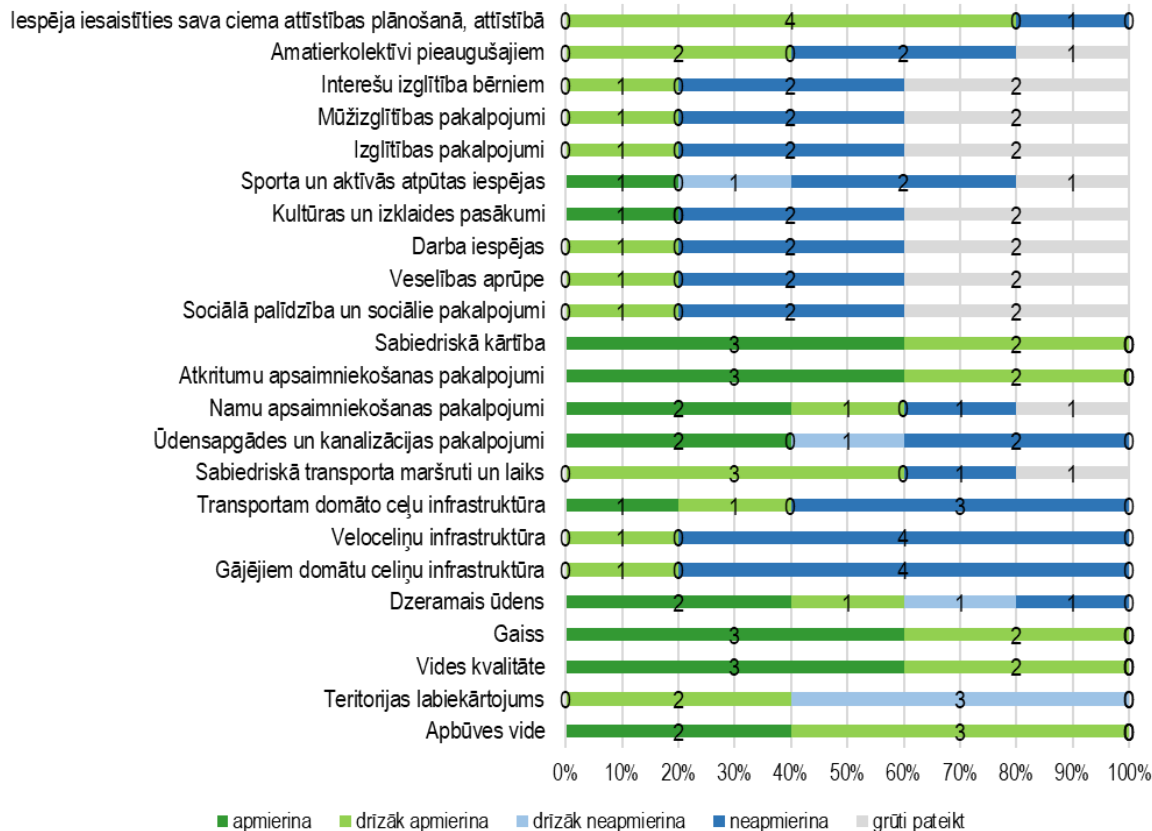
Novērtējot dažādu pakalpojumu un jomu pieejamību Ataru ciemā, respondenti vislabāk novērtē atkritumu savākšanu (apmierināti vai drīzāk apmierināti ir 80%), sabiedrisko transportu (60%). Visvairāk neapmierināti vai drīzāk neapmierināti respondenti ir ar sporta un aktīvās atpūtas iespējas (60%), transporta infrastruktūru (50%).

Ādažu novada Ataru ciema attīstības plāns līdz 2027.gadam un ilgtermiņa ieceres



5.attēls Atbildes uz jautājumu “7. Novērtējiet, kāda ir šādu pakalpojumu un jomu PIEJAMĪBA Jūsu ciemā”

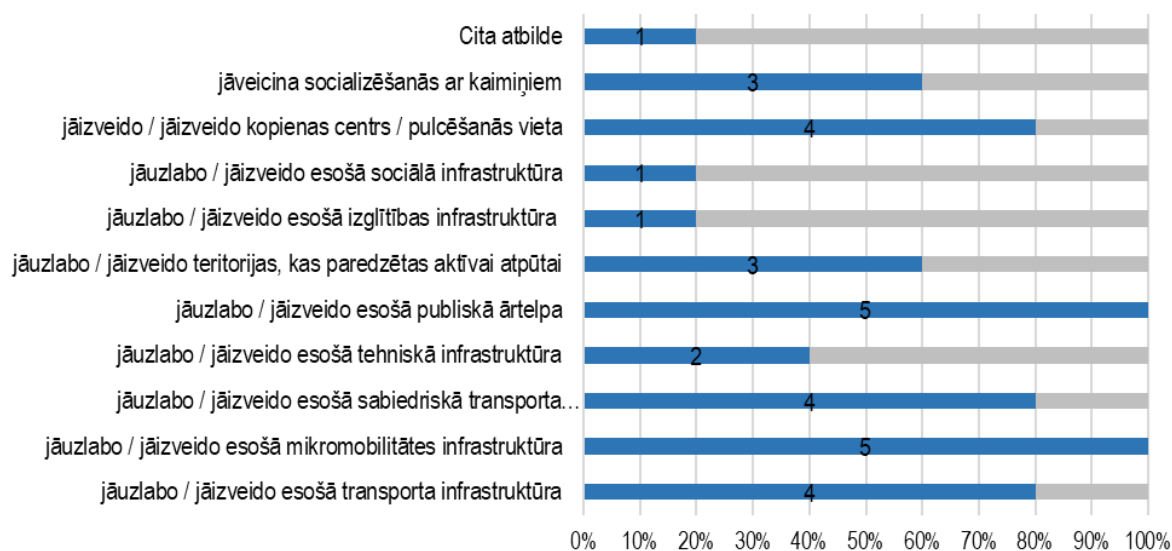
Atbildot uz jautājumu “Novērtējiet, kāda ir KVALITĀTE šādās jomās Jūsu ciemā”, visi Ataru ciema iedzīvotāji visaugstāk novērtēja (to, ka tā apmierina vai drīzāk apmierina, norādīja 100% respondentu) apbūves vidi, vides kvalitāti, gaisa kvalitāti, atkritumu apsaimniekošanas pakalpojumus, sabiedrisko kārtību. Vissliktākā kvalitāte ir veloceļu infrastruktūrai (tā neapmierina vai drīzāk neapmierina 80% respondentu), gājējiem domātu ceļu infrastruktūrai (80%), teritorijas labiekārtojumam (60%), transportam domātai infrastruktūrai (60%), ūdensapgādei un kanalizācijai (60%), sporta un aktīvās atpūtas iespējām (60%).



6.attēls Atbildes uz jautājumu “8. Novērtējiet, kāda ir KVALITĀTE šādās jomās Jūsu ciemā”

Ādažu novada Ataru ciema attīstības plāns līdz 2027.gadam un ilgtermiņa ieceres

Ataru ciemā vai tā tuvumā būtu nepieciešams uzlabot esošo publisko ārtelpu un mikromobilitātes infrastruktūru (tā atbildēs norādīja 100% respondentu). 80% respondentu norādīja, ka nepieciešams izveidot esošo transporta infrastruktūru un esošo sabiedriskā transporta infrastruktūru, kopienas centru / pulcēšanās vietu, savukārt 60% respondentu uzskata, ka Ataru ciemā jāizveido teritorijas, kas paredzētas aktīvai atpūtai un jāveicina socializēšanās ar kaimiņiem. Pie citām atbildēm tika norādīts, ka varētu sakārtot publisku peldvietu pie Ataru ezera! Iekārtot āra treniņiera laukumu pusaudžiem, pieaugušajiem un senioriem!



7.attēls Atbildes uz jautājumu "9. Kas būtu jāuzlabo Jūsu ciemā, lai uzlabotu jūsu kopienas dzīves kvalitāti (var norādīt vairākas atbildes)? Ciemā / tā tuvumā"

Kā galvenās problēmas Ataru ciemā iedzīvotāji norāda:

- **Transporta jomā:**
 - Velo ceļš un gājēju ceļš līdz Ādažiem, kā arī apgaismojums no Atariem līdz pagriezianam uz Lidlauku. (2x)
 - Smagās, t.sk. armijas tehnikas un auto pārvietošanās caur ciemu, šaudīšanās, dažreiz bloķēti ceļi, jo notiek armijas mācības. Ātruma neievērošana. Putekļi no ceļa, īpaši, ja pārvietojas smagā armijas tehnika.
 - Apgaismojums uz 1/2 ciematā.
 - Celiņi, ceļu seguma kvalitāte.
- **Vides, teritorijas labiekārtošanas jomā:**
 - Nav kā pavadīt brīvo laiku! Nav aktivitātes laukums dažādiem vecumiem, nav viena pulcēšanās vieta, nav iekārtota peldvieta, sporta iespējas – nav sporta laukums!
- **Komunālo u.c. pakalpojumu jomā:**
 - Pirmkārt ūdens.
- **Citi jautājumi:**
 - Grūti izcīnīt kādu atbalstu no pašvaldības ciema attīstībai.

Runājot par sava **ciema un kopienas nākotni**, Ataru ciema iedzīvotāji norāda, ka ciemā jābūt:

- Izteikts ciema centrs ar koptu pulcēšanās vietu, bērnu laukumiem, kādu sporta aktivitātei paredzētu laukumu.
- Pieslēgumu Ādažu kanalizācijai, ūdenim.

Ādažu novada Ataru ciema attīstības plāns līdz 2027.gadam un ilgtermiņa ieceres

- Kā draudzīgu vidi ģimenēm ar bērniem, kur aktīvi pavadīt arī brīvo laiku! Pietrūkst augstāk minētās iespējas – pulcēšanās vieta, nav iekārtota peldvieta, sporta iespējas – nav velo celiņš, ietves, sporta laukums!
- Apgaismojums, Ataru ceļš ar segumu.
- Vienotā sabiedrība.

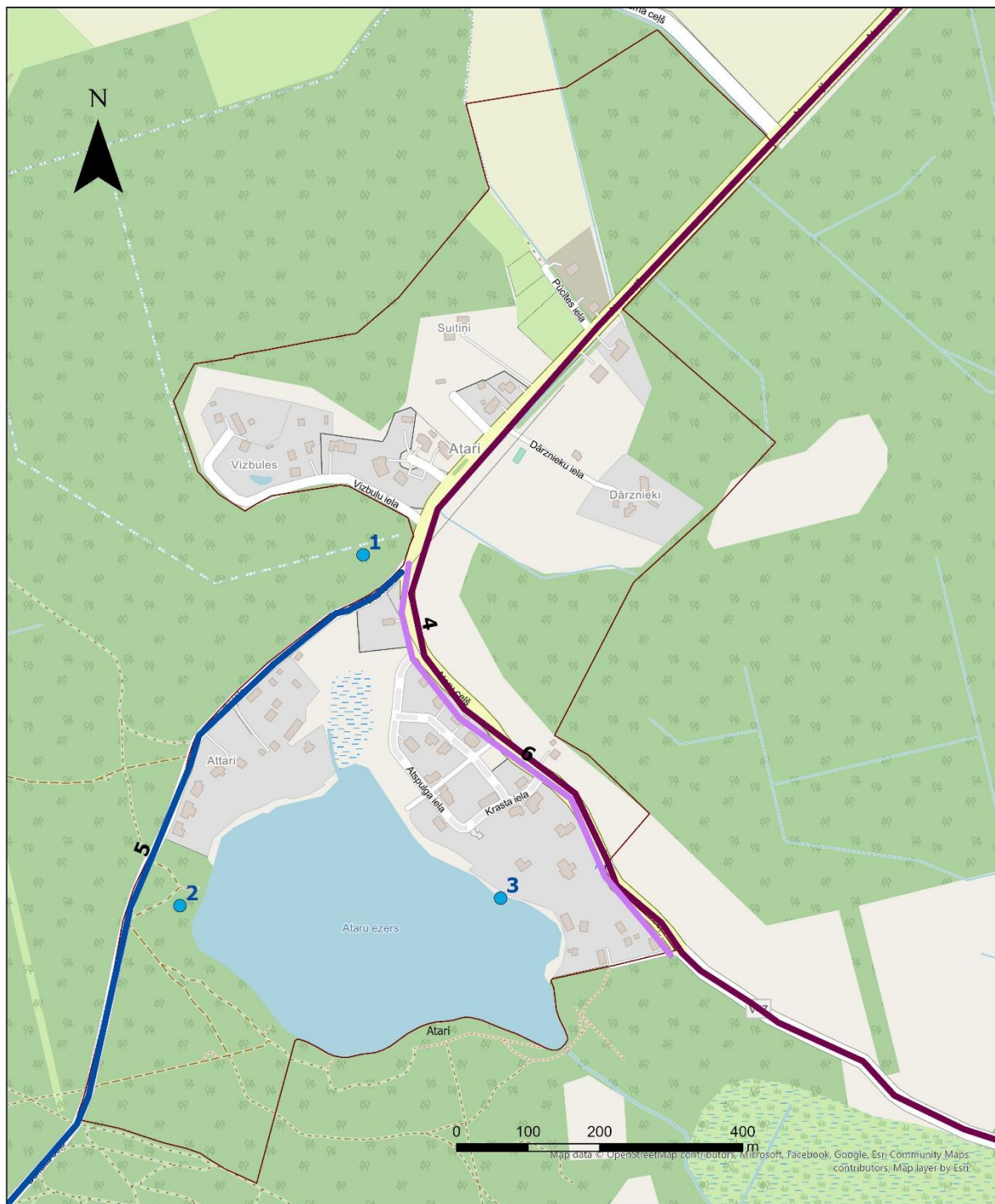
Ieteikumi kopienas savstarpējai sadarbībai un vides kvalitātes uzlabošanai Ataru ciemā:

- Galvenais būtu vieta, kur pulcēties.
- Kopīgas atpūtas un sporta vietas izveide, kur iedzīvotājiem satikties.
- Biežākas sanāksmes.

Papildus citām atbildēm, Ataru iedzīvotāji norādīja, ka:

- Esam draudzīgi - gribētos izveidot Atarus vietu, kur visiem kopā sanākt!

Iedzīvotāju norādītie veicamie uzlabojumi



- 1. Publiskais centrs (atpūtas vietas, sporta trenāžieri, bērnu laukums, brīvā laika vieta)
- 2. Mistkaste
- 3. Vajag labiekārtotu peldvietu
- 4. Nepieciešams velosceļš
- 5. Slikts ceļa segums un puteklains. Smagās tehnikas kustība
- 6. Apgaismojums
- Ataru ciems