

Ādažu novada Āņu ciema attīstības plāns līdz 2027.gadam un ilgtermiņa ieceres



14.03.2025

Kopsavilkums

Dokuments "Ādažu novada Āņu ciema attīstības plāns līdz 2027. gadam un ilgtermiņa ieceres" ir stratēģisks dokuments, kas detalizētāk definē Āņu ciema attīstības virzienus un pasākumus, kas veicami gan vidējā, gan ilgtermiņa perspektīvā. Ciema attīstības plānā paredzētie pasākumi tiks īstenoti, balstoties uz sadarbību starp dažādām iesaistītajām pusēm: ciema kopienu, pašvaldību un citām atbildīgajām iestādēm. Plāna ieviešana noritēs secīgi, ievērojot pieejamos finanšu un cilvēkresursus. Pasākumu īstenošana notiks, izmantojot dažādus finansēšanas avotus, tostarp pašvaldības un citu iestāžu budžeta līdzekļus, Eiropas Savienības fondus un privātās investīcijas.

Ciema attīstības plāna izstrāde tika veikta periodā no 2024. gada maija līdz 2025.gada [redacted]. Ciema attīstības plāna izstrādi iniciēja Ādažu novada pašvaldības Attīstības un projektu nodaļa, tomēr, uzsākot ciema attīstības plānu izstrādi, šajā procesā tika aicināti iesaistīties vietējie iedzīvotāji, sniedzot savu viedokli gan par esošo situāciju, gan par vēlamajām izmaiņām savā ciemā.

Āņu ciema **attīstības plāna mērķis** ir nodrošināt līdzsvarotu ciema attīstību, kas veicina vietējo iedzīvotāju labklājību, uzlabo infrastruktūru un sabiedriskos pakalpojumus un saglabā dabas un kultūrvēsturisko mantojumu nākamajām paaudzēm.

Attīstības plāna uzdevumi:

- Veikt analīzi par ciema telpisko izvietojumu, iedzīvotāju demogrāfiju, infrastruktūru, ekonomikas stāvokli un vides aspektiem
- Izveidot ilgtermiņa vīziju, kas atspoguļo ciema kopienas vēlmes un potenciālu
- Formulēt ciema galvenās prioritātes un stratēģiskos mērķus, kas ir konkrēti, izmērāmi un sasniedzami
- Izveidot konkrētu rīcības plānu ar skaidri definētiem projektiem, termiņiem, atbildīgajām personām un finansējuma avotiem
- Noteikt veidu, kā regulāri uzraudzīt plāna īstenošanas gaitu un izvērtēt rezultātus.

Āņu ciema ilgtermiņa vīzija: Āņu ciems ir klusa un zaļa oāze, kur iedzīvotāji kopīgi rūpējas par drošību, sakoptu vidi un savstarpēju atbalstu. Šeit kopš 16. gadsimta beigām ir vieta, kur valda miers un kārtība, kur iedzīvotāji atpūšas un respektē noteikumus, bet daba un klusums tiek saglabāti par spīti tuvumā esošajām aktivitātēm.

Āņu ciema galvenās prioritātes:

1. Kopienas saliedētība un aktīva līdzdalība
2. Infrastruktūras un transporta uzlabošana
3. Drošas, aizsargātas un ērtas vides nodrošināšana
4. Pašvaldības atbildības un sadarbības veicināšana

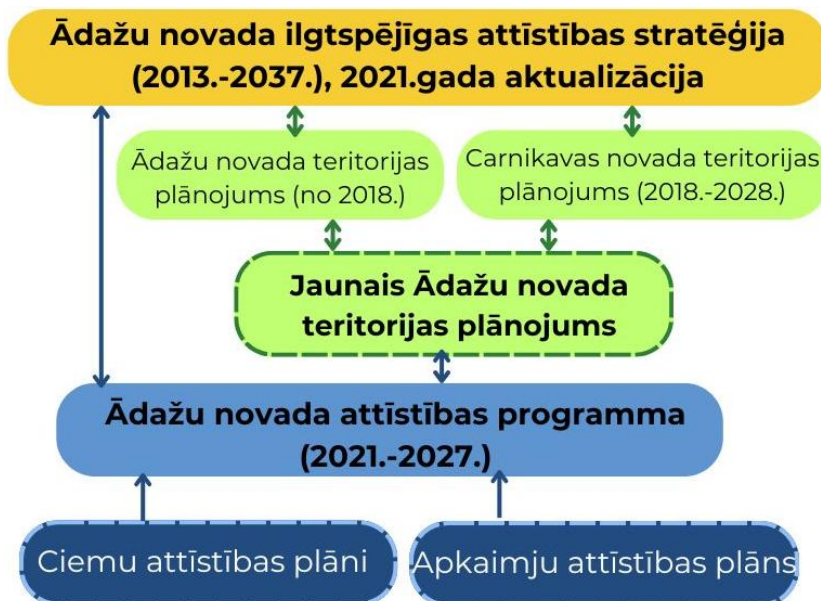
Saturs

Kopsavilkums	1
Ievads 3	
1 Āņu ciema esošās situācijas raksturojums	5
1.1 Telpiskais novietojums	5
1.2 Iedzīvotāji	6
1.3 Infrastruktūra	7
1.4 Vide un kultūras mantojums	9
2 Ciema SVID	11
3 Ciema attīstības vīzija un prioritātes	14
3.1 Ilgtermiņa vīzija par ciema nākotni	14
3.2 Galvenās prioritātes un stratēģiskie mērķi	14
4 Rīcības un investīciju plāns	16
4.1 Ciemā plānotie pasākumi, to īstenošanas laiks un īstenotājs	16
4.2 Finanšu resursi un iespējamie investīciju avoti	17
5 Uzraudzības un novērtēšanas sistēma	18
Pielikumi	19

Ievads

Ādažu novadam ir izstrādāti vairāki plānošanas dokumenti (stratēģija, attīstības programma, teritorijas plānojums), kuros noteikts – kā attīstīt novada teritoriju, lai uzlabotu iedzīvotāju dzīvi, sakārtotu ceļus un citu infrastruktūru, attīstītu sabiedriskos pakalpojumus, vienlaikus rūpējoties par dabas un kultūras vērtībām. Tie kalpo kā stratēģisks ietvars pašvaldības lēmumu pieņemšanai un vietējās kopienas attīstības koordinēšanai.

Ciema attīstības plāns, kaut arī nav minēts normatīvajos aktos, ir daļa no plašākās teritoriālās plānošanas sistēmas, un ir **saistīts ar Ādažu novada plānošanas dokumentiem, detalizējot konkrētās teritorijas attīstību**. Dokuments “Ādažu novada Āņu ciema attīstības plāns līdz 2027. gadam un ilgtermiņa ieceres” ir stratēģisks dokuments, kas detalizētāk definē Āņu ciema attīstības virzienus un pasākumus, kas veicami gan vidējā, gan ilgtermiņa perspektīvā. Šī dokumenta saturs ir saistīts ar pašvaldības kopējo plānošanas ietvaru: Āņu ciema attīstības plāns kalpos kā papildinošs instruments pašvaldības attīstības plānošanā, sniedzot detalizētāku informāciju par konkrētā ciema specifiskajām vajadzībām un attīstības prioritātēm pašvaldības attīstības programmai.



1 attēls *Ciema attīstības plāna vieta pašvaldības plānošanas dokumentu hierarhijā*

Ciema attīstības plānā paredzētie pasākumi tiks īstenoti, balstoties uz sadarbību starp dažādām iesaistītajām pusēm: ciema kopienu, pašvaldību un citām atbildīgajām iestādēm. Plāna ieviešana noritēs secīgi, ievērojot pieejamos finanšu un cilvēkresursus. Pasākumu īstenošana notiks, izmantojot dažādus finansēšanas avotus, tostarp pašvaldības un citu iestāžu budžeta līdzekļus, Eiropas Savienības fondus un privātās investīcijas. Īstenošanas process tiks regulāri izvērtēts un pielāgots, lai nodrošinātu efektivitāti un atbilstību reālajai situācijai ciemā.

Āņu ciema attīstības plāna **mērķis** ir nodrošināt līdzsvarotu ciema attīstību, kas veicina vietējo iedzīvotāju labklājību, uzlabo infrastruktūru un sabiedriskos pakalpojumus un saglabā dabas un kultūrvēsturisko mantojumu nākamajām paaudzēm.

Attīstības plāna **uzdevumi**:

- Veikt analīzi par ciema telpisko izvietojumu, iedzīvotāju demogrāfiju, infrastruktūru, ekonomikas stāvokli un vides aspektiem
- Izveidot ilgtermiņa vīziju, kas atspoguļo ciema kopienas vēlmes un potenciālu
- Formulēt ciema galvenās prioritātes un stratēģiskos mērķus, kas ir konkrēti, izmērāmi un sasniedzami
- Izveidot konkrētu rīcības plānu ar skaidri definētiem projektiem, termiņiem, atbildīgajām personām un finansējuma avotiem
- Noteikt veidu, kā regulāri uzraudzīt plāna īstenošanas gaitu un izvērtēt rezultātus

Ciema attīstības plāna izstrāde tika veikta periodā no 2024. gada maija līdz 2025.gada [redacted]. Ciema attīstības plāna izstrādi iniciēja Ādažu novada pašvaldības Attīstības un projektu nodaļa, tomēr, uzsākot ciema attīstības plānu izstrādi, šajā procesā tika aicināti iesaistīties vietējie iedzīvotāji, sniedzot savu viedokli gan par esošo situāciju, gan par vēlamajām izmaiņām savā ciemā. Iedzīvotāji vislabāk pārzina savas ikdienas vajadzības, problēmas un vēlmes, tāpēc Āņu iedzīvotāju līdzdalība plāna izstrādē bija ļoti svarīga. Lai aktivizētu iedzīvotājus, tika organizētas [redacted] tikšanās (05.09.2024., [redacted]) un iedzīvotāju aptauja (10.05.2024.-30.11.2024.), kuras mērķis bija noskaidrot Ādažu novada iedzīvotāju viedokli par situāciju savā ciemā un vēlamajām tā izmaiņām līdz 2027.gadam. No Āņu ciema aptaujā piedalījās 7 respondenti.



2 attēls *Āņu ciema iedzīvotāju tikšanās 05.09.2024.*

Par līdzdalības iespējām sabiedrība tika informēta pašvaldības tīmekļa vietnē, pašvaldības un vietējās kopienas sociālajos tīklos, informatīvajos laikrakstos, kā arī aicinot iedzīvotājus personiski. Ciemu attīstības plānu izstrādes jaunumiem pašvaldības mājas lapā izveidota atsevišķa sadaļa.

Āņu ciema attīstības plānu izstrādāja Ādažu novada pašvaldības Attīstības un projektu nodaļas vadītāja Inga Pērkone sadarbībā ar ciema iedzīvotājiem.

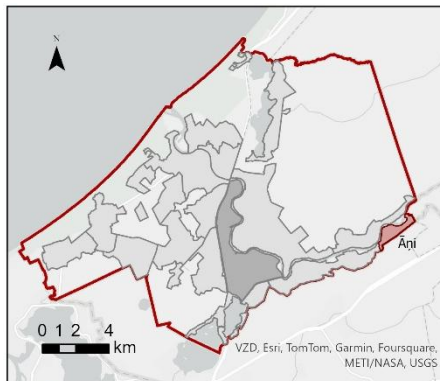
1 Āņu ciema esošās situācijas raksturojums

1.1 Telpiskais novietojums

Āņu ciems atrodas Ādažu novada Austrum pusē, aptuveni 12 km attālumā no Ādažu pilsētas centra (skat. 3. attēlu).

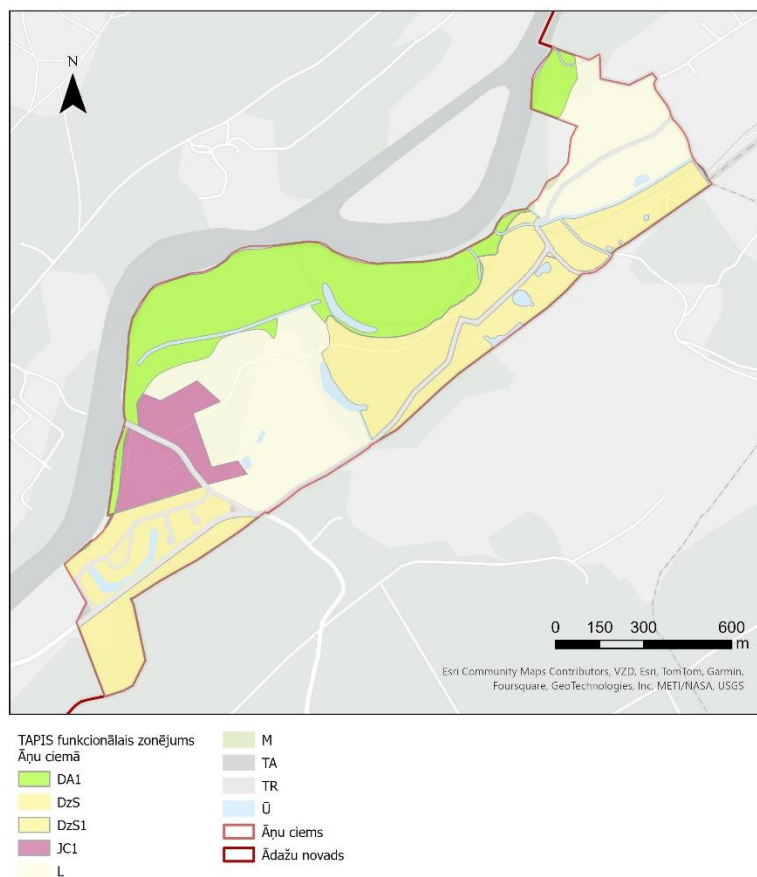
Āņu ciema teritorija ir 1,40 km² liela un platības ziņā tas ir 4. mazākais Ādažu novada ciems.

Āņu ciemam nav izteikta centra.



3 attēls Āņu ciems Ādažu novadā

Atbilstoši Ādažu novada teritorijas plānojumā (2018.) noteiktajam funkcionālajam zonējumam, Āņu ciemā galvenais uzsvars ir likts uz savrupmāju apbūvi (DzS, DzS1). Ciemā ir plašas ūdeņu teritorijas (Ū), kas kopā ar dabas un apstādījumu teritorijām (DA1) veido ciema ainavisko un mierpilno vidi. Lauksaimniecības teritorijas (L) veido nozīmīgu daļu no kopējās platības, kas norāda uz ciema orientāciju uz dabas resursu izmantošanu un zema blīvuma apbūvi. Ciemā nav daudzstāvu vai publiskās apbūves teritoriju, un rūpnieciskās zonas trūkums pastiprina ciema raksturu kā dzīvošanai un dabas baudīšanai piemērotu vietu. Savukārt sabiedrisko pakalpojumu un dzīves kvalitātes nodrošināšanai ciemā paredzētas jauktas centra apbūves zonas (JC1). Skat. 4.attēlu.

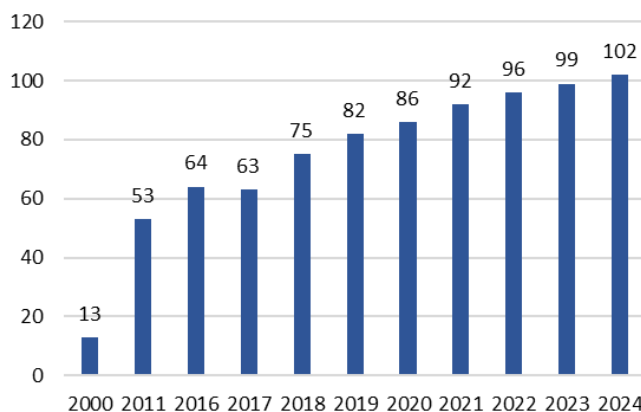


4 attēls Āņu ciema funkcionālais zonējums

1.2 Iedzīvotāji

Āņu ciemā 01.01.2024. dzīvoja 102 iedzīvotāji, kas ir 0,44% no Ādažu novada iedzīvotāju kopskaita.

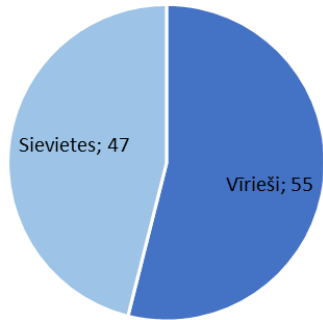
Iedzīvotāju skaita ziņā Āņi ir 8. mazākais Ādažu novada ciems. Savukārt skatoties no teritorijas apdzīvojuma viedokļa, tas ir 7. mazākais ciems novadā (73 cilv./ km²). Laika posmā no 2020. līdz 2024. gadam iedzīvotāju skaits katru gadu ir palielinājies vidēji par 6% gadā (skat. 5. attēlu).



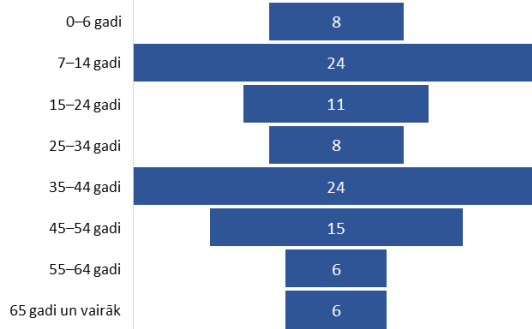
5 attēls Iedzīvotāju skaita izmaiņas Āņu ciemā 2000.-2024., uz gada sākumu (Info: CSP)

Pēc dzimuma vīriešu Āņu ciemā ir nedaudz vairāk nekā sievietes (skat. 6. attēlu). 31% no Āņu iedzīvotājiem ir vecumā līdz 14 gadiem, savukārt 6% - 65 un vairāk gadu vecumā (skat. 7. attēlu).

Ādažu novada Āņu ciema attīstības plāns līdz 2027.gadam un ilgtermiņa ieceres

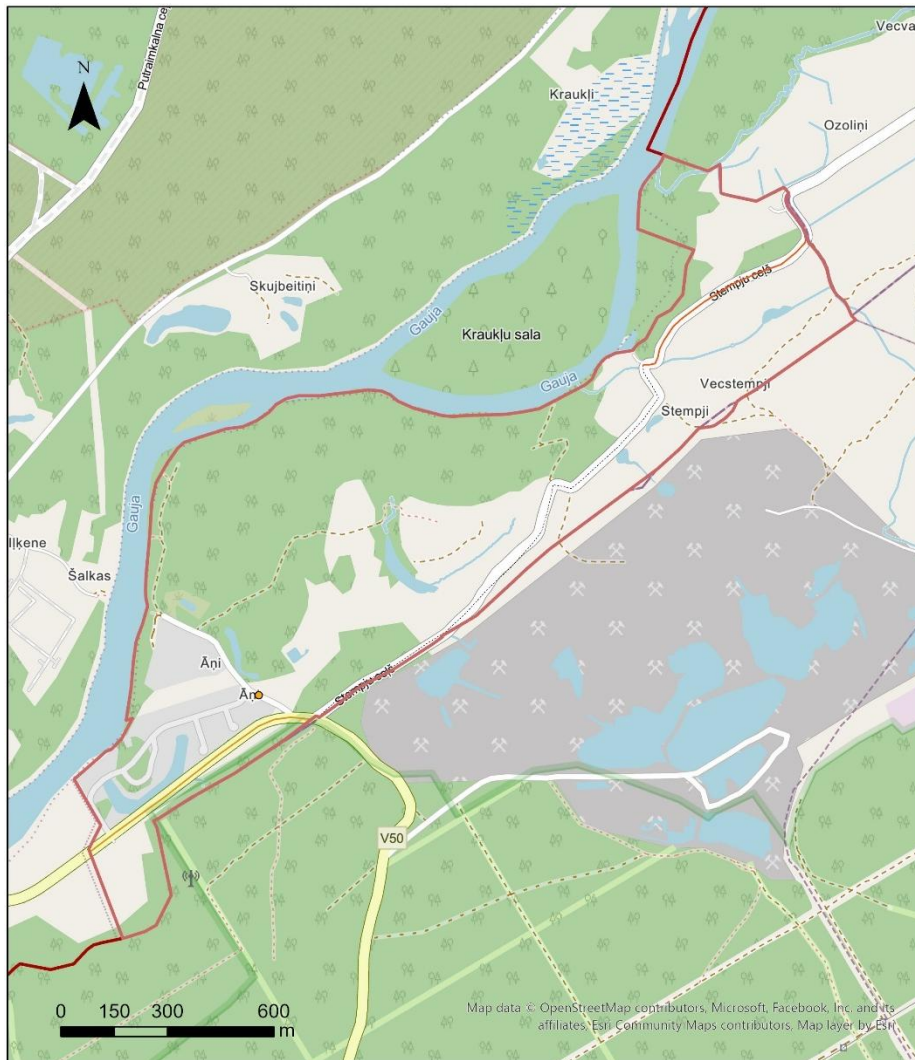


6 attēls Iedzīvotāju skaits Āņu ciemā pēc dzimuma, 01.01.2024.
(Info: CSP)



7 attēls Iedzīvotāju skaits Āņu ciemā vecuma grupās, 01.01.2024. (Info: CSP)

1.3 Infrastruktūra



- Āņu ciems
- Ādažu novads
- Autobusu pieturas
- Autoceļi Āņu ciemā**
- otrā šķira grants
- pārējie ceļi grants
- zemes ceļš

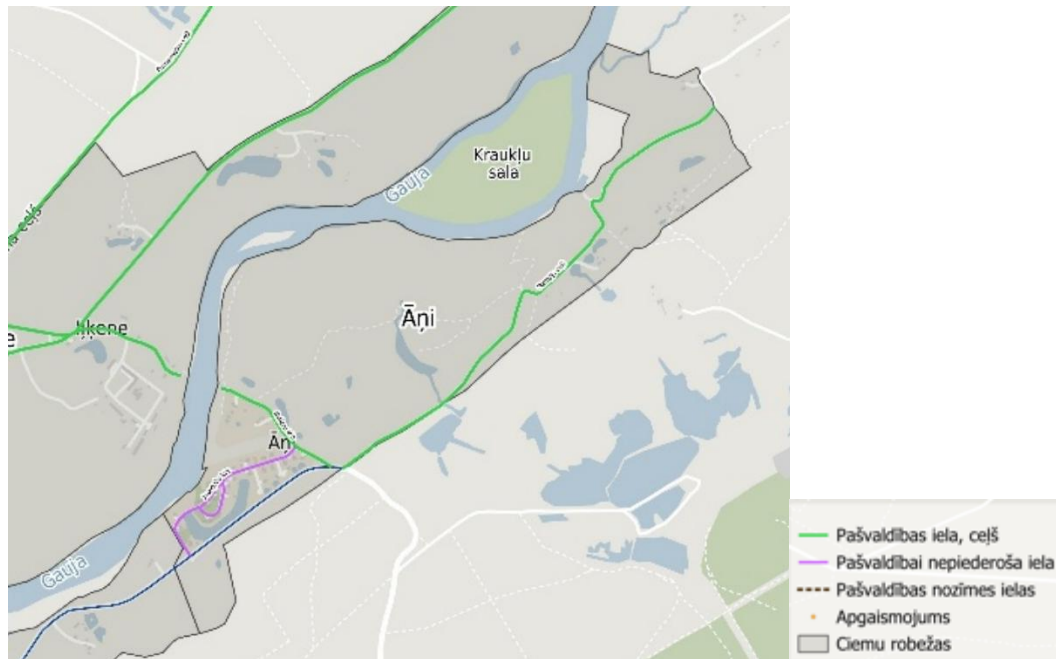
8 attēls Āņu ciema transporta infrastruktūra

Ceļa infrastruktūra

Āņi ir neliels ciems. To šķērso valsts vietējas nozīmes autoceļš V50, kā arī Stempju ceļš un Āņu ceļš, nodrošinot savienojamību ar tuvāko apdzīvoto vietu un pieslēgumu autoceļam A2.

Ielu apgaismojums

Ielu apgaismojums ciemā kopumā nav pieejams, tomēr daļā teritorijas ielas ir izgaismotas ar privāto apgaismojumu, kas uzlabo drošību un komfortu vietējiem iedzīvotājiem.



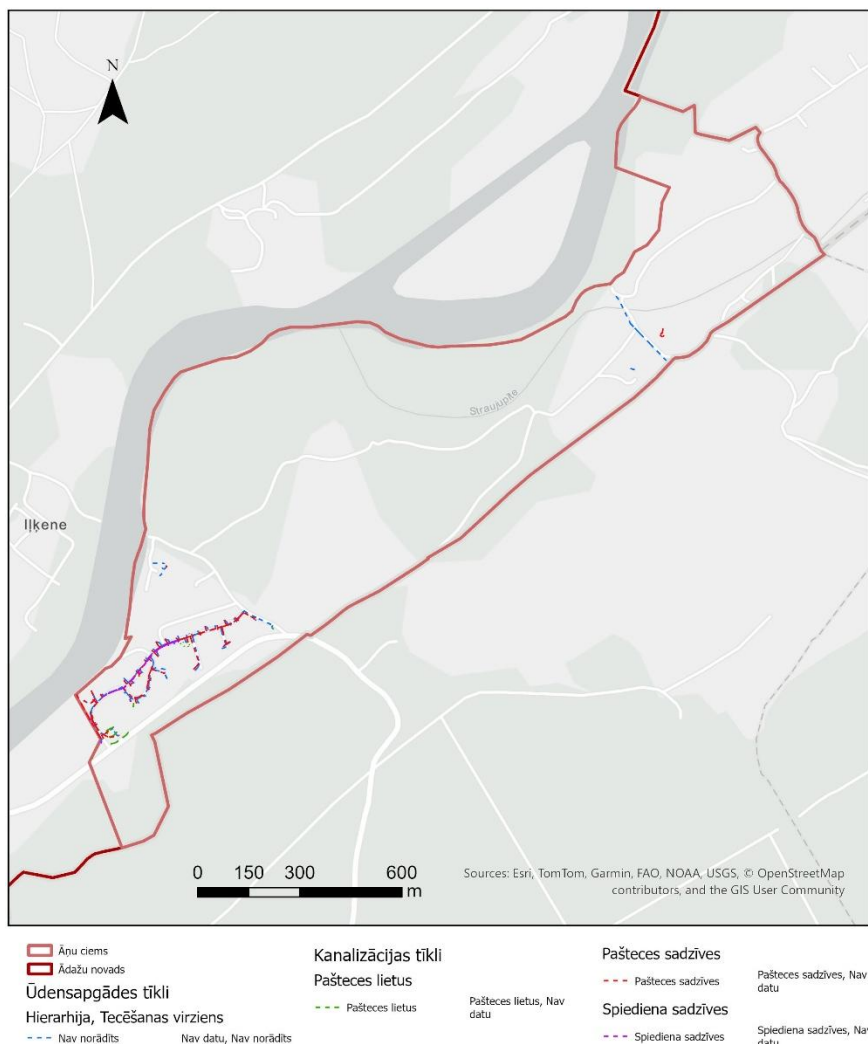
9 attēls Apgaismotās ielas Āņu ciema teritorijā

Velo un gājēju infrastruktūra

Lai gan Āņu ciemā nav izbūvēti atsevišķi velo celiņi, tā teritoriju šķērso vietējas nozīmes velo maršruts Nr.137 "Ādaži – Āņi", kas nodrošina savienojumu ar Ropažu novadu. Šis maršruts ir piemērots gan vietējiem iedzīvotājiem ikdienas pārvietošanās vajadzībām, gan tūristiem un velobraukšanas entuziastiem.

Sabiedriskā transporta infrastruktūra

Sabiedriskā transporta pieejamība ir nodrošināta ar vienu autobusa pieturu, kas veicina mobilitāti un ļauj ērti nokļūt apkārtējos centros, tostarp uz darbu, mācību iestādēm un citām būtiskām vietām.



10 attēls Āņu ciema tehniskā infrastruktūra

Ūdensapgāde un kanalizācija

Āņu ciemā nav pieejami centralizētās ūdensapgādes un kanalizācijas pakalpojumi, kas uzlabotu dzīves apstākļus un veicina nekustamā īpašuma attīstību. Āņu ciemā (daļā teritorijas) ir lokālā privātā ūdens ieguve no urbums un notekūdens attīrīšanas iekārtas, tādējādi papildinot pieejamos resursus.

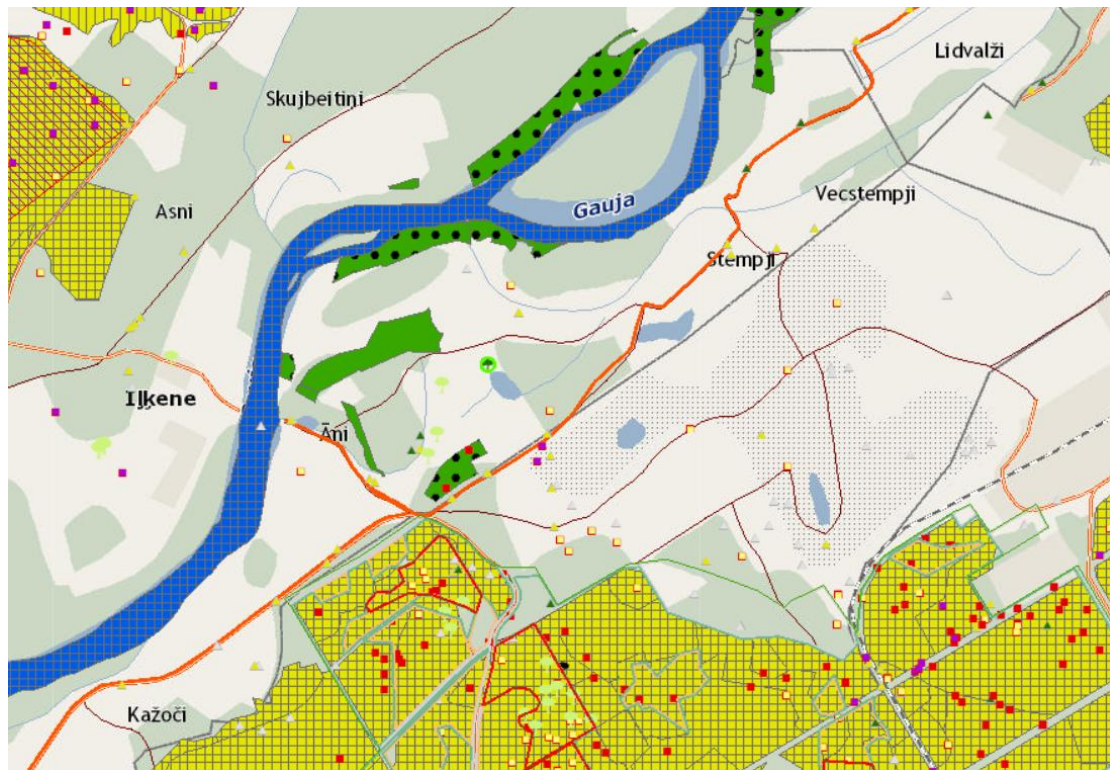
Sociālā infrastruktūra

Āņu ciemā nav nodrošināta sociālā (izglītības, kultūras, veselības) infrastruktūra.

1.4 Vide un kultūras mantojums

Āņu ciems atrodas Piejūras zemienē Rīgas līdzenumā, kas nosaka teritorijas reljefu un dabas apstākļus. Ciemu no Ziemeļrietumu puses norobežo Gaujas – Baltezera kanāls.

Atbilstoši Dabas datu pārvaldības sistēmā OZOLS publicētajai informācijai, Āņu ciema teritorijā vai tās tuvumā sastopamas mežainas piejūras kāpas, aluviāli krastmalu un palieņu meži, boreāli meži, aizsargājami koki, aizsargājami putni u.c. aizsargājamas atradnes (skat. 11. attēlu).



Mežainas piejūras kāpas, 2180	Koki (no M1:50 000)	Aizsargājamo sugu atradnes (punkti)	Citi sugu dati (punkti)
Staignāju meži, 9080*	sauksnis/kritala	jauns ieraksts	jauns ieraksts
Nogāžu un gravu meži, 9180*	valsts nozīmes	Aizsargājamo sugu atradnes. Augi, sēnes, ķērpji, sūnas un aļģes.	Citi sugu dati. Augi, sēnes, ķērpji, sūnas un aļģes.
Aluviāli krastmalu un palienu meži, 91E0*	likvidēts (nav spēka)	Aizsargājamo sugu atradnes.	Citi sugu dati. Bezmugurkaulnieki, zivis, abinieki, rūpuļi un zīdītāji.
Veci vai dabiski boreāli meži, 9010*	nav definēts	Bezmugurkaulnieki, zivis, abinieki, rūpuļi un zīdītāji.	Citi sugu dati. Putni.
Upju straujietes un dabiski upju posmi, 3260	potenciāls (plānots)	Aizsargājamo sugu atradnes. Putni.	

11 attēls Īpaši aizsargājamās dabas teritorijas, mikroliegumi, īpaši aizsargājamās sugas un biotopi (Info avots: <https://ozols.gov.lv/pub>)

2 Ciema SVID

Kvalitātes	Stiprās puses	Vājās puses	Iespējas	Draudi
Sabiedrība	<ul style="list-style-type: none"> • Forši, labi un izpalīdzīgi kaimiņi • Draudzīgi bērni savā starpā • Vēlas draudzīgu, saliedētu, pozitīvu kopienu • Palīdzība un atbalsts viens otram • Ciemā notiek patstāvīgs iedzīvotāju skaita pieaugums (pēdējo 5 gadu laikā iedzīvotāju skaits pieauga vidēji par 6% gadā) • 31% no ciema iedzīvotājiem ir bērni līdz 14 gadu vecumam 	<ul style="list-style-type: none"> • Nepieklājīga komunikācija Whatsapp grupā • Ciemam nav savas identitātes • Daži iedzīvotāji neievēro savstarpēju cieņu un kopīgo kārtību 	<ul style="list-style-type: none"> • Ciemata svētku un koncertu organizēšana, lai stiprinātu kopienas saikni • Kopējas pulcēšanās vietas izveide, piemēram, saieta nams • Cieņpilnas attieksmes un vienota redzējuma veicināšana par ciema dzīves kvalitāti 	<ul style="list-style-type: none"> • Ja kopiena nekļūs saliedētāka, var pasliktināties sociālā vide • Domstarpības un komunikācijas problēmas var kavēt ciema attīstību
Ekonomika	<ul style="list-style-type: none"> • Iedzīvotāji ir gatavi atdot savu daļu ceļa pašvaldībai, lai uzlabotu infrastruktūru • Kluss un mierīgs ciems ar zaļu, sakoptu vidi 	<ul style="list-style-type: none"> • Nav sabiedriskā transporta pieturas • Sabiedriskā transporta ļoti ierobežotā pieejamība un nepietiekams reisu skaits • Ielu apgaismojums netiek segts no pašvaldības budžeta • Nepieciešams bērnu laukums 	<ul style="list-style-type: none"> • Izbūvēt asfaltētu ceļu līdz šosejai un noasfaltēt Katleru ielu • Regulāri grantēto ceļu (no V50 līdz Veco Āņu galam, līdz Vangažiem) uzturēšana (greiderēšana, putekļu apstrāde) • Attīstīt sabiedriskā transporta infrastruktūru un palielināt reisu skaitu • Mikroautobusa ieviešana 4x dienā 	<ul style="list-style-type: none"> • Infrastruktūras attīstības trūkums var pasliktināt iedzīvotāju dzīves kvalitāti • Nepietiekama sabiedriskā transporta pieejamība apgrūtināta mobilitāti • Tilta pār Gauju izveide pasliktinās vietējo iedzīvotāju dzīves

Ādažu novada Āņu ciema attīstības plāns līdz 2027.gadam un ilgtermiņa ieceres

Kvalitātes	Stiprās puses	Vājās puses	Iespējas	Draudi
		<ul style="list-style-type: none"> Gājēju un velo ceļu neesamība Ziemā netiek tīrīts sniegs (Jaungožu, Riņķu ielā) Mašīnas paliek netīras, braucot pa Pleskavas šoseju 	<ul style="list-style-type: none"> Jaunas, modernas pieturas izveide, lai bērni nesalītu lietū No braucamās daļas nodalītu, drošu gājēju un velo ceļu izbūve 	<p>kvalitāti (palielināta automašīnu plūsma, troksnis, smagā transporta plūsmas palielināšanās)</p> <ul style="list-style-type: none"> Kreisā pagrieziena slēgšana uz A2 pasliktinās iedzīvotāju mobilitāti
Vide	<ul style="list-style-type: none"> Kluss ciems, kad nešauj poligonā Daba, sēnes, ogas, dabas tuvums Ir droša vide Miers un sakopta apkārtnē Daļā no teritorijas ir pieejami centralizētās ūdensapgādes un kanalizācijas pakalpojumi 	<ul style="list-style-type: none"> Ātruma pārkāpēji apdraud drošību Nepieskatīti dzīvnieki un suņu ekskrementi Troksnis poligonā un vēlie lidojumi traucē mieru Cilvēki nezina, kur ir velo maršruta gala punkts Nepietiekama kārtības regulēšana 	<ul style="list-style-type: none"> Nodrošināt drošu vidi bērniem un mācīt braukt ar atbilstošu ātrumu pa ciematu Regulāri uzturēt sakoptu vidi, nodrošinot suņu īpašnieku atbildību Saglabāt plaša zaļā zona, lai saglabātu ciema dabas vērtības Izveidot jaunu velo maršruta galapunktu, lai uzlabotu orientēšanos Ērtas un drošas pludmales zonas/atpūtas vietas izveide pie Gaujas Kanalizācijas un kontrolaku izbūve 	<ul style="list-style-type: none"> Ja drošības pasākumi netiks veikti, var pieaugt satiksmes negadījumi Apkārtnē vide var tikt degradēta nepiemērotas attīstības dēļ Nevēlas daudzdzīvokļu ēku būvniecību ciemā
Pārvaldība	<ul style="list-style-type: none"> Iedzīvotāji aktīvi pauž savas vajadzības un vēlmes Spēcīga kopienas vēlme uzlabot dzīves apstākļus 	<ul style="list-style-type: none"> Dome koncentrējas uz centra attīstību, nerūpējoties par attālākajām vietām 	<ul style="list-style-type: none"> Veicināt ciešāku sadarbību ar pārvaldību, lai attālākās vietas netiktu aizmirstas Pašvaldības atbildības palielināšana par apgaismojumu, ceļu uzturēšanu 	<ul style="list-style-type: none"> Ja pašvaldība neiesaistīsies ciema attīstībā, tas var kavēt dzīves kvalitātes uzlabojumus

Ādažu novada Āņu ciema attīstības plāns līdz 2027.gadam un ilgtermiņa ieceres

Kvalitātes	Stiprās puses	Vājās puses	Iespējas	Draudi
		<ul style="list-style-type: none">Pašvaldības atbalsta trūkums, īpaši infrastruktūras jautājumos	<ul style="list-style-type: none">un sabiedriskā transporta nodrošināšanuCiematica iekļaušana plašākos attīstības plānosKopīgas pulcēšanās vietas izveide	<ul style="list-style-type: none">Finansējuma trūkums var ietekmēt nepieciešamos uzlabojumus

3 Ciema attīstības vīzija un prioritātes

3.1 Ilgtermiņa vīzija par ciema nākotni

Āņu ciems ir klusa un zaļa oāze, kur iedzīvotāji kopīgi rūpējas par drošību, sakoptu vidi un savstarpēju atbalstu. Šeit kopš 16. gadsimta beigām ir vieta, kur valda miers un kārtība, kur iedzīvotāji atpūšas un respektē noteikumus, bet daba un klusums tiek saglabāti par spīti tuvumā esošajām aktivitātēm.

3.2 Galvenās prioritātes un stratēģiskie mērķi

Āņu ciema galvenās **prioritātes**:

5. Kopienas saliedētība un aktīva līdzdalība
6. Infrastruktūras un transporta uzlabošana
7. Drošas, aizsargātas un ērtas vides nodrošināšana
8. Pašvaldības atbildības un sadarbības veicināšana

Atbilstoši izvirzītajām prioritātēm, noteikti ciema **stratēģiskie mērķi un uzdevumi**:

Prioritāte	Stratēģiskais mērķis	Uzdevums
1. Kopienas saliedētība un aktīva līdzdalība	Nodrošināt kopienas aktivitātēm un informācijas apmaiņai nepieciešamo infrastruktūru, kā arī veicināt ciema iedzīvotāju kopā būšanu	<ul style="list-style-type: none"> • Izveidot saieta namu, kurā notiek kopienas pasākumi • Organizēt ciema svētkus un kultūras pasākumus, lai stiprinātu kopienas saikni • Nodrošināt regulāras diskusijas ar iedzīvotājiem par ciema attīstību
2. Infrastruktūras un transporta uzlabošana	Attīstīt ciema teritorijā esošo ceļa un mikromobilitātes infrastruktūru, kā arī nodrošināt iedzīvotājiem iespēju izmantot sabiedriskā transporta pakalpojumus	<ul style="list-style-type: none"> • Noasfaltēt ceļu līdz šosejai un Katleru ielu • Izbūvēt gājēju un velo celiņus, nodalot tos no braucamās daļas • Nodrošināt mikroautobusa maršrutu 4x dienā un uzlabot sabiedriskā transporta reisu biežumu • Izveidot modernas, no laikapstākļiem pasargātas pieturvietas • Uzstādīt apgaismojumu un ceļa zīmes, kas veicina drošu braukšanu ciematā • Izstrādāt un īstenot regulāru grantēto ceļu uzturēšanas programmu (greiderēšana, putekļu apstrāde)
3. Drošas, aizsargātas un ērtas vides nodrošināšana	Attīstīt rekreācijas iespējas un vides aizsardzību	<ul style="list-style-type: none"> • Izveidot drošu pludmales zonu un atpūtas vietu pie Gaujas • Izbūvēt kanalizācijas sistēmu un kontrolakas, uzlabojot vides kvalitāti • Izstrādāt suņu īpašnieku atbildības programmu, uzstādot atkritumu urnas un informācijas zīmes

Ādažu novada Āņu ciema attīstības plāns līdz 2027.gadam un ilgtermiņa ieceres

Prioritāte	Stratēģiskais mērķis	Uzdevums
		<ul style="list-style-type: none">Saglabāt un attīstīt plašas zaļās zonas, apzaļumojot teritorijas un veidojot atpūtas vietasIzveidot jaunu velo maršruta galapunktu, lai uzlabotu orientēšanos un tūrisma iespējas
4. Pašvaldības atbildības un sadarbības veicināšana	Veicināt kopienas ciešāku sadarbību ar pašvaldību, sekmējot ciemata ilgtermiņa attīstību	<ul style="list-style-type: none">Panākt ciešāku sadarbību ar pašvaldību, lai nodrošinātu regulāru ceļu uzturēšanu un apgaismojuma paplašināšanuNodrošināt ciemata iekļaušanu plašākos attīstības plānos, lai garantētu ilgtermiņa attīstībuPanākt, ka attālākās ciema vietas tiek iekļautas pašvaldības infrastruktūras uzturēšanas plānos

4 Rīcības un investīciju plāns

4.1 Ciemā plānotie pasākumi, to īstenošanas laiks un īstenotājs

Nr. p.k.	Projekts / aktivitāte	Atsauce uz Attīstības programmu	Īstenotājs	Īstenošanas termiņi			
				Patstāvīgi	Īstermiņa (līdz 2027.)	Vidēja termiņa (līdz 2029.)	Ilgtermiņa (pēc 2037.)
1.	Transporta infrastruktūra						
1.1.	Izbūvēt asfaltētu ceļu līdz šosejai un noasfaltēt Katleru ielu	Ā3.1.2.2.					
1.2.	Regulāri uzturēt grantētos ceļus (no V50 līdz Veco Āņu galam, līdz Vangažiem) (greiderēšana, putekļu apstrāde)	Ā3.1.2.2.*					
1.3.	Izbūvēt no braucamās daļas nodalītu, drošu gājēju un velo celiņu	Ā3.1.2.1., Ā6.3.1.2.*					
1.4.	Palielināt pašvaldības atbildību par ceļu uzturēšanu un attīstību	Ā3.1.1.1.					
1.5.							
1.6.							
2.	Sabiedriskais transports						
2.1.	Attīstīt sabiedriskā transporta infrastruktūru un palielināt reisu skaitu	Ā6.3.1.1., Ā14.1.2.7.					
2.2.	Ieviest mikroautobusu 4x dienā	Ā6.3.1.1.*, Ā14.1.2.7.*					
2.3.	Izveidot jaunu, modernu pieturu						
2.4.							
2.5.							
3.	Teritorijas labiekārtošana						
3.1.							
3.2.							
4.	Vide						
4.1.	Regulāri uzturēt sakoptu vidi, nodrošinot suņu īpašnieku atbildību	Ā5.2.4.1.					
4.2.	Saglabāt plašu zaļo zonu, lai aizsargātu ciema dabas vērtības	Ā5.2.4.1., Ā6.4.1.7.					
4.3.							
4.4.							
5.	Kopiena						

Ādažu novada Āņu ciema attīstības plāns līdz 2027.gadam un ilgtermiņa ieceres

Nr. p.k.	Projekts / aktivitāte	Atsauce uz Attīstības programmu	Īstenotājs	Īstenošanas termiņi			
				Patstāvīgi	Īstermiņa (līdz 2027.)	Vidēja termiņa (līdz 2029.)	Ilgtermiņa (pēc 2037.)
5.1.	Organizēt ciemata svētkus un koncertus, lai stiprinātu kopienas saikni	Ā10.3.2.1., Ā10.3.2.2., Ā11.1.1.1., Ā11.3.6.4., Ā12.1.1.1., Ā12.1.2.2.					
5.2.	Izveidot kopīgu pulcēšanās vietu (saieta namu)	Ā5.1.2.7.*					
5.3.	Veicināt cieņpilnu attieksmi un vienotu redzējumu par ciema dzīves kvalitāti						
5.4.	Nodrošināt drošu vidi bērniem un veicināt atbildīgu braukšanu pa ciematu	Ā3.1.1.2.*, Ā3.2.3.2.					
5.5.							
5.6.							
6.	Citas jomas						
6.1.	Veicināt ciešāku sadarbību ar pašvaldību, lai attālākās vietas netiktu aizmirstas	Ā12.2.1.1., Ā15.1.2.2.					
6.2.	Palielināt pašvaldības atbildību par apgaismojumu, ceļu uzturēšanu un sabiedriskā transporta nodrošināšanu	Ā3.1.3.1., Ā6.1.2.3., Ā6.1.2.4., Ā13.1.2.4., Ā3.1.1.1., Ā3.1.1.2., Ā3.1.2.2., Ā3.1.2.3., Ā14.1.1.1., Ā14.1.2.7.					
6.3.	Iekļaut ciemu plašākos attīstības plānos	Ā15.1.1.5.					
6.4.							
6.5.							

* Attīstības programmas pasākumā jāpievieno atsauce uz konkrēto objektu

Teksts tiks papildināts atbilstoši iedzīvotāju ierosinājumam.

4.2 Finanšu resursi un iespējamie investīciju avoti

Teksts tiks veidots pēc iepriekšējo nodaļu saskaņošanas.

5 Uzraudzības un novērtēšanas sistēma

Ciema attīstības plānā ir noteikta attīstības vīzija, attīstības prioritātes, stratēģiskie mērķi un to sasniegšanai noteikti pasākumi līdz 2027. gadam. Investīciju plāns ir izvirzīto prioritāšu, to mērķu un pasākumu īstenošanas instruments ciemam nepieciešamo investīciju plānošanai. Projektu īstenošanai plānots piesaistīt pašvaldības, valsts, Eiropas Savienības un citus finanšu resursus. Projektus var realizēt gan vietējā kopiena, gan pašvaldība, saskaņā ar ieviešanas brīdī esošo situāciju un resursu pieejamību.

Āņu ciema attīstības plāna uzraudzībai ir noteikti rādītāji, kas palīdzēs novērtēt, vai un cik veiksmīgi tiek īstenoti plāna mērķi un uzdevumi.

Rādītāja nosaukums	Bāzes rādītājs (2024)	Vēlamais rādītājs (2027)
Iedzīvotāju īpatsvars, kas jūtas piederīgi savai kopienai / ciemam*	86%	>85%
Iedzīvotāju īpatsvars, kas ir apmierināts vai drīzāk apmierināts ar teritorijas labiekārtojumu ciemā*	71%	>70%
Iedzīvotāju īpatsvars, kas ir apmierināts vai drīzāk apmierināts ar iespēju iesaistīties sava ciema attīstības plānošanā, attīstībā*	80%	>80%
Realizēto plāna projektu skaits	0	

* rādītājs noteikts, veicot iedzīvotāju aptauju

Rādītāji tiks uzraudzīti, lai izvērtētu progresu, veiktu nepieciešamās korekcijas esošajā dokumentā un sniegtu priekšlikumus nākamā ciema attīstības plāna izstrādei. Tie tiks analizēti pēc nepieciešamības, kā arī veicot Ādažu novada attīstības programmas monitoringu (reizi trīs gados attīstības programmas uzraudzības ziņojums tiks papildināts ar pārskatu par ciemu attīstības plānu īstenošanu, izvērtējot galvenos sasniegumus un problēmas). Par ciema attīstības plāna uzraudzību ir atbildīga Attīstības un projektu nodaļa. Tās galvenais uzdevums ir vadīt un koordinēt uzraudzības procesu, identificējot, vai ciema plānā definēto rādītāju sasniegšana norit atbilstoši plānotajam. Uzraudzības procesā tiek iesaistīti arī iedzīvotāju padomes locekļi, vietējā kopiena, kā arī pašvaldības speciālisti un struktūrvienības, kas rīcības plānā norādīti kā atbildīgie par aktivitāšu izpildi vai projektu īstenošanu. Ciema attīstības plāna aktualizācija var notikt, aktualizējot Ādažu novada attīstības programmu.

Pielikumi

Sanāksmju laikā sniegtā informācija

05.09.2024., Āņi

Kopienas stiprināšana:

- Forši, labi un izpalīdzīgi kaimiņi
- Draudzīgi bērni savā starpā
- Nepieklājīga komunikācija čatiņā
- Vēlas draudzīgu, saliedētu kopienu

Transporta infrastruktūra:

- Āņu ciemam Āņu tilts nav nepieciešams. Tilts savienos vienu nekurienu ar otru. Brauks smagā tehnika.
- Jāizmaina velo maršruta galapunkts! Cilvēki nezina, kur tas ir.
- Jāizveido pietura.
- Kaut kad nebūs kreisais pagrieziens uz A2, tas būtiski ietekmēs nokļūšanu arī līdz ciemam.
- Ir gatavi atdot savu daļu ceļa pašvaldībai.
- Ielu apgaismojums netiek segts no pašvaldības budžeta
- Ziemā netīra sniegu (Jaungožu, Riņķu ielā)
- Mašīnas paliek netīras, braucot pa Pleskavas šoseju
- Vajag asfaltētu ceļu līdz šosejai
- Ziemā operatīvi jāizvāc sniegš, lai ceļš ir izbraucams
- Vajag noasfaltēt Katleru ielu

Vide, dabas aizsardzība:

- Ciema kopīga vērtība – sēnes.
- Mazs, kluss ciems
- Daba, sēnes, ogas, dabas tuvums
- Ir droša vide
- Ir suņu kakas
- Jāsaglabā plaša zaļā zona
- Jānodrošina droša vide bērniem
- Nepieciešama kanalizācijas, kontrolakas izbūve

Sabiedriskais transports:

- Sabiedriskā transporta trūkums
- Jāattīsta sabiedriskā transporta infrastruktūra
- Nepieciešams mikrobus 4x dienā
- Jānodrošina iespēja nokļūt uz novada svētkiem, bez sava auto

Armija:

- Troksnis poligonā traucē.
- Traucē vēlīe lidojumi poligonā.

Teritorijas izmaiņas, teritorijas plānošana:

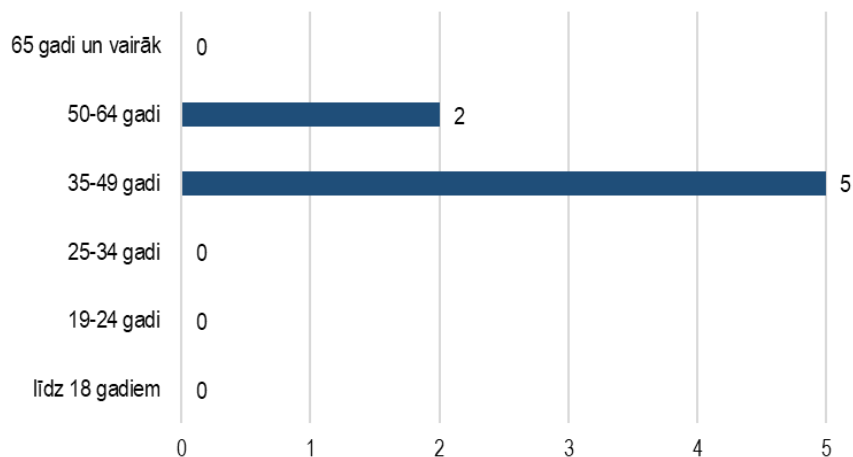
Ādažu novada Āņu ciema attīstības plāns līdz 2027.gadam un ilgtermiņa ieceres

- Kad Ādažos tiek organizēti lieli svētki, jāparedz speciāls autobuss arī līdz attālākajiem ciemiem (lai cilvēkiem nav jābrauc ar savu transportu vai sabiedrisko transportu). Tas būtu cirkulējošs autobuss starp ciemiem 1 reizi 5 stundās. Samazināsies dzērājšoferu skaits.
- Vēlas dzīvot klusā, mierīgā, mierpilnā vidē
- Vēlas būt ciems ar piekļuvi pie Gaujas
- Vēlas būt ciems bez daudzstāvu apbūves
- Nepieciešams bērnu laukums

Iedzīvotāju aptaujas rezultāti

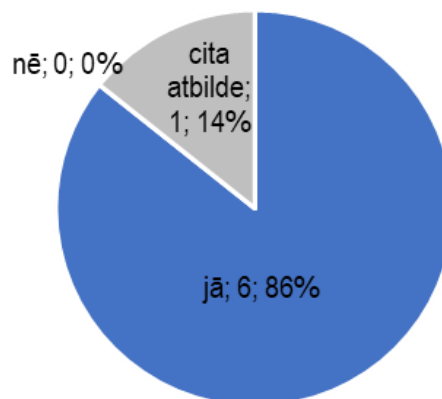
Lai noskaidrot Ādažu novada iedzīvotāju viedokli par situāciju savā ciemā un vēlamajām tā izmaiņām līdz 2027.gadam, tika organizēta iedzīvotāju aptauja. Aptauja tika veikta, organizējot to attālināti (https://ej.uz/Adazu_ciemi), laika posmā no 01.05.2024. līdz 31.10.2024. Informācija par aptauju bija pieejama pašvaldības tīmekļa vietnē, kur ciemu attīstības plānu izstrādes procesam izveidota atsevišķa sadaļa “Aktualitātes” / “Sabiedrības līdzdalība” / “Ciemu/apkaimju attīstības plāni” (<https://www.adazunovads.lv/lv/ciemuapkaimju-attistibas-plani>). Aptaujas elektroniskā anketa iedzīvotājiem tika izplatīta, izmantojot pašvaldības Facebook kontu (<https://www.facebook.com/adazilv/>), kā arī vietējo apkaimju Facebook konus. No Āņu ciema aptaujā piedalījās 7 respondenti.

Aptaujā tika pārstāvētas vecuma grupas no 35 līdz 64 gadiem, tomēr pārsvarā (71%) respondenti bija vecumā no 35 līdz 49 gadiem.



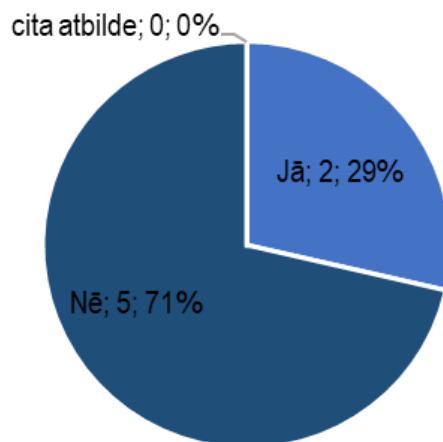
1.attēls Atbildes uz jautājumu “2. Jūsu vecuma”

Lielākā daļa (86%) aptaujas dalībnieku jūtas piederīgi savai kopienai / ciemam. Cilvēks, kas atzīmēja “cita atbilde”, nepaskaidroja to.



2.attēls Atbildes uz jautājumu “3. Vai jūtaties piederīgs savai kopienai / ciemam?”

Atbildot uz jautājumu “Vai jūsu kopienai / ciemam ir vienota identitāte?”, apstiprinoši atbildēja 29% respondentu, bet lielākā daļa (71%) no viņiem uzskata, ka Āņu kopienai / ciemam nav vienota identitāte.

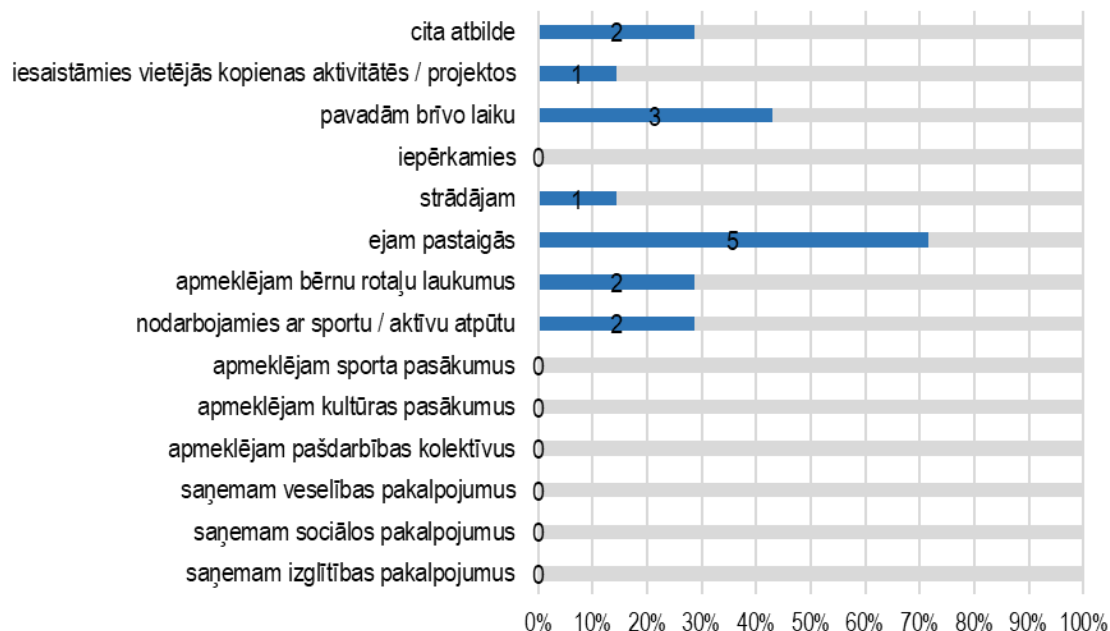


3.attēls Atbildes uz jautājumu “4. Vai Jūsu kopienai / ciemam ir vienota identitāte?”

Kā savas kopienas / ciema vērtības tika norādīts:

- Nav tādu. Bet mēs mācam braukt ar atbilstošu ātrumu pa ciematu.
- Miers, palīdzība un atbalsts viens otram. Kārtības regulēšana.
- Klusa, zaļa, sakopta vide.
- Klusums, kad nešauj poligonā.

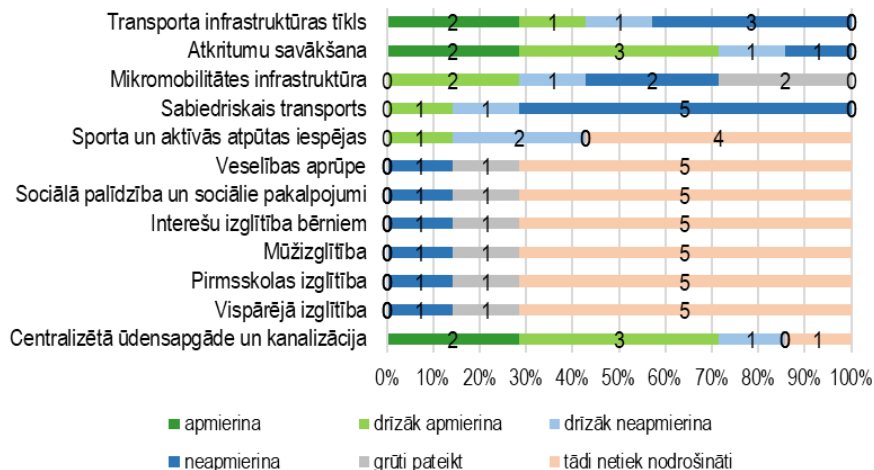
Lielākā daļa Āņu ciema respondentu savā ciemā dodas pastaigās (71%) un pavada tur brīvo laiku (43%). Pie citām atbildēm tika norādīts, ka jātīra aiz tūristiem atstatos atkritumus, iedzīvotāji sēņo.



4.attēls Atbildes uz jautājumu “6. Kādas darbības Jūs / Jūsu ģimenes locekļi veicat savā ciemā?”

Ādažu novada Āņu ciema attīstības plāns līdz 2027.gadam un ilgtermiņa ieceres

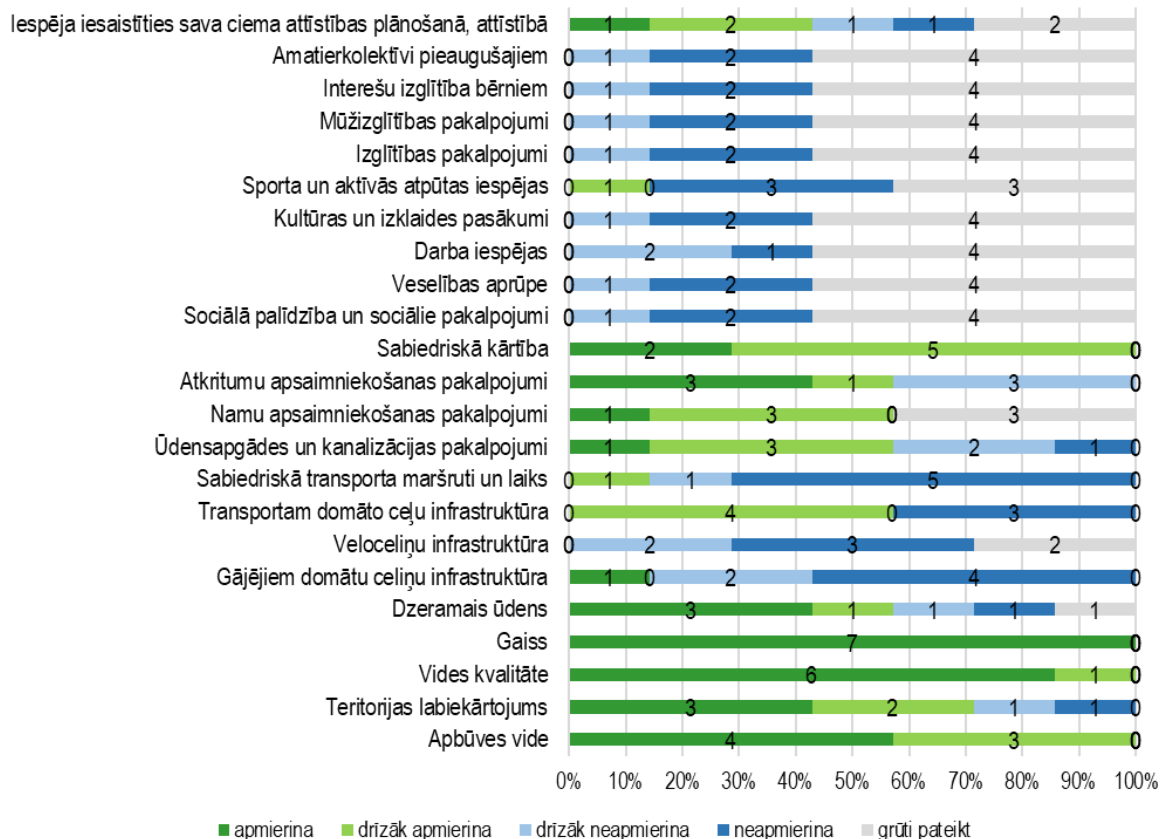
Novērtējot dažādu pakalpojumu un jomu pieejamību Āņu ciemā, respondenti vislabāk novērtē atkritumu savākšanu (apmierināti vai drīzāk apmierināti ir 71%), centralizēto ūdensapgādi un kanalizāciju (71%). Visvairāk neapmierināti vai drīzāk neapmierināti respondenti ir ar sabiedrisko transportu (86%), transporta infrastruktūras tīklu (57%), mikromobilitātes infrastruktūru (43%).



5.attēls Atbildes uz jautājumu "7. Novērtējiet, kāda ir šādu pakalpojumu un jomu PIEEJAMĪBA Jūsu ciemā"

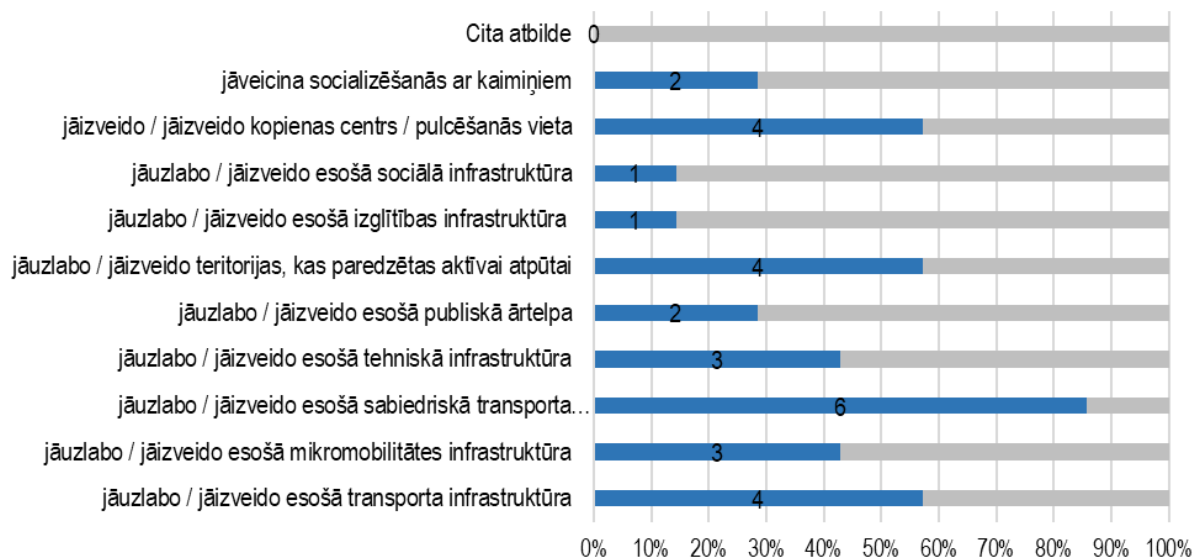
Atbildot uz jautājumu "Novērtējiet, kāda ir KVALITĀTE šādās jomās Jūsu ciemā", visi Āņu ciema iedzīvotāji (to, ka tā apmierina vai drīzāk apmierina, norādīja 100% respondentu) visaugstāk novērtēja apbūves vidi, vides kvalitāti, gaisa kvalitāti un sabiedrisko kārtību. Vairāk kā puse no respondentiem norādīja, ka viņus apmierina, vai drīzāk apmierina teritorijas labiekārtojums (71%), dzeramais ūdens (57%), transportam domāto ceļa infrastruktūru (57%), ūdensapgādes un kanalizācijas pakalpojumi (57%), namu apsaimniekošanas pakalpojumi (57%) un atkritumu apsaimniekošanas pakalpojumi (57%). Vissliktākā kvalitāte ir sabiedriskā transporta maršrutiem un laikiem (tā neapmierina vai drīzāk nepmierina 86% respondentu), gājējiem domātai celiņu infrastruktūrai (86%) un veloceļu infrastruktūrai (71%).

Ādažu novada Āņu ciema attīstības plāns līdz 2027.gadam un ilgtermiņa ieceres



6.attēls Atbildes uz jautājumu “8. Novērtējiet, kāda ir KVALITĀTE šādās jomās Jūsu ciemā”

Āņu ciemā vai tā tuvumā būtu nepieciešams uzlabot esošo sabiedriskā transporta infrastruktūru (86%), esošo transporta infrastruktūru (57%), teritorijas, kas paredzētas aktīvai atpūtai (68%). To, ka ciemā būtu jāveido kopienas centrs / pulcēšanās vieta, norādīja 57% respondentu.



7.attēls Atbildes uz jautājumu “9. Kas būtu jāuzlabo Jūsu ciemā, lai uzlabotu jūsu kopienas dzīves kvalitāti (var norādīt vairākas atbildes)? Ciemā / tā tuvumā”

Kā galvenās problēmas Āņu ciemā iedzīvotāji norāda:

- **Transporta jomā:**
 - Daži nesaprot CS noteikumus.
 - Gājēju / velo celiņi neesamība.
 - No braucamās daļas nodalītu, drošu gājēju/velo celiņu izbūve.
- **Vides, teritorijas labiekārtošanas jomā:**
 - Citi nepieskata savus dzīvniekus.
 - Ērtas un drošas pludmales zonas/ atpūtas vietas izveide pie Gaujas.
- **Sabiedriskā transporta jomā:**
 - Sabiedriskā transporta neesamība, ar iespēju nokļūt Rīgā, vai vismaz Ādažos.
 - Sabiedriskā transporta reisu daudzums/biežums varētu būt vairāk.
 - Sabiedriskā transporta reisu daudzuma/biežuma palielināšana.
 - Sabiedriskā transporta ļoti ierobežotā pieejamība. (2x)
- **Citi jautājumi:**
 - Esam nostūris, kas domei nerūp.

Runājot par sava **ciema un kopienas nākotni**, Āņu ciema iedzīvotāji norāda, ka ciemā jābūt:

- Vēlētos, lai tas arī paliek mazs ciems, jo šobrīd šeit ir ļoti patīkami, klusi un mierīgi.
- Ceļš uz šoseju ir jānoasfaltē. Ūdeni jāapgādā ir Ādažu ūdenim!
- Asfaltu līdz šosejai.
- Kluss privātmāju ciemats ar kopēju pulcēšanās vietu. Asfaltēts ceļš līdz Rīga-Sigulda šosejai.
- Zaļu un sakoptu vidi, pozitīvu un draudzīgu sabiedrību.
- Normāls sabiedriskais transports. Asfaltēts Ceļa posms Līdz Pleskavas šoseja.

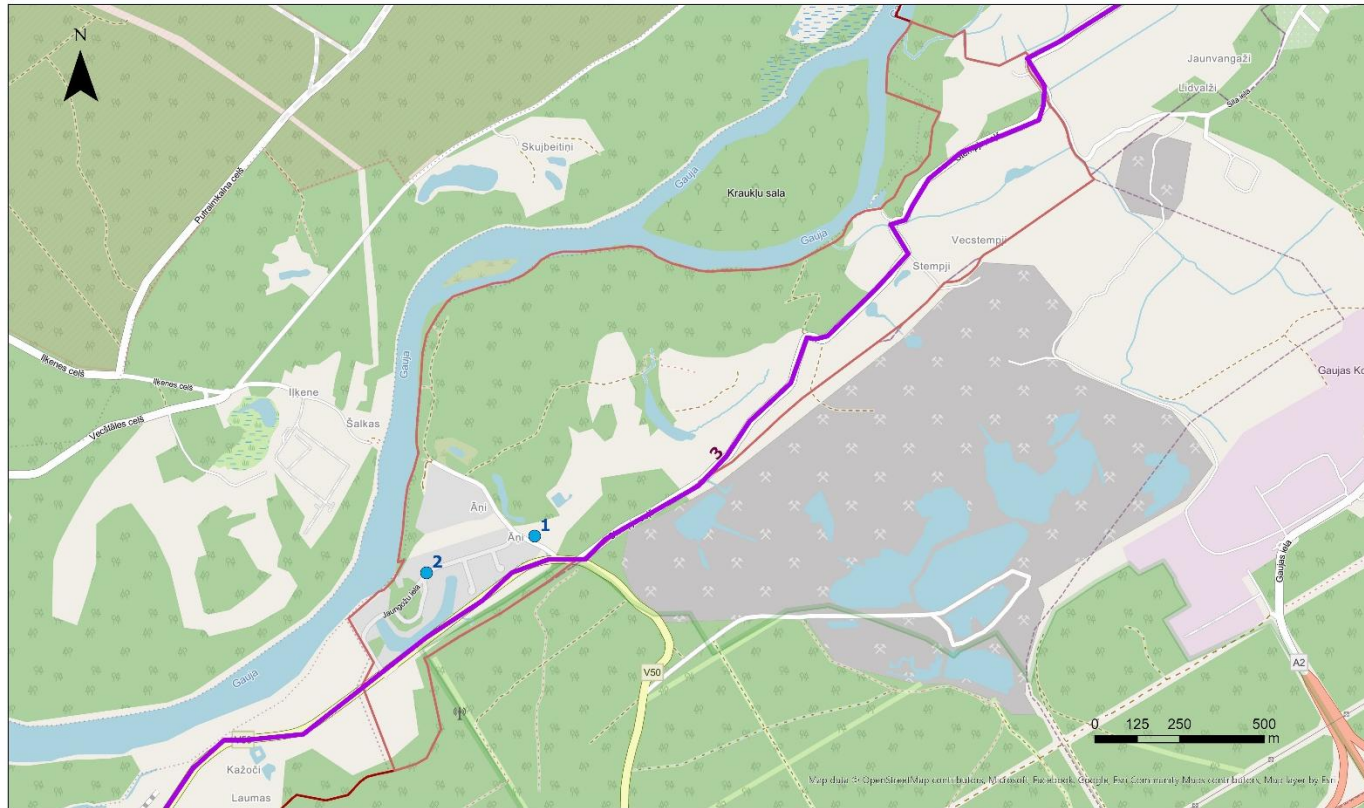
Ieteikumi kopienas savstarpējai sadarbībai un vides kvalitātes uzlabošanai Āņu ciemā:

- Vajag ciemata svētkus un koncertu.
- Jaunu modernu pieturu, lai bērni nesalītu lietū.
- Cieņpilna attieksme un vienots redzējums ciema dzīves kvalitātes uzlabošanai.
- Saieta Nams.

Papildus citām atbildēm, Āņu iedzīvotāji norādīja, ka:

- Sabiedrisko transportu varētu viss maz 1x vairāk vakarā. Un arī vasarā!
- Vēlētos, lai pašvaldība nebeigtos ar tās centra robežu, lai arī attālākie punkti tiktu sadzirdēti.
- Nepieciešams atbalsts Ceļu tīrīšanai ziemā (kad stipri sasnieg 2-3 dienas nevaram izbraukt).

Iedzīvotāju norādītie veicamie uzlabojumi



- 1. Jālabiekārto autobusa pietura
 - 2. Jāuzlabo braukšanas ātrums
 - 3. Jāpārbūvē ceļš
- Āņu ciems
□ Ādažu novads